



Número 12. Desembre de 2016

Índex:

Destaquem

Actualitat

Consultes

Formació

Ens recomanem

Bones pràctiques

Les nostres AMPA

Agenda

Destaquem

L'HOSPITALET SIGNA EL PACTE LOCAL PER L'EDUCACIÓ



El Govern de L'Hospitalet, els grups municipals del PSC, ERC i CiU, entitats i diverses AMPA i centres educatius han signat el *Pacte local per l'educació de L'Hospitalet*. El document estableix acords que permetran afrontar els reptes que té

aquest àmbit. El text recull que l'educació pública és un servei essencial destinat a fer que l'educació sigui "accessible per a tothom, sense distinció de cap classe, en condicions d'igualtat d'oportunitats, amb la garantia de regularitat i continuïtat, i amb l'adaptació progressiva als canvis socials".

El Pacte local per l'educació de L'Hospitalet s'ha signat després d'un procés participatiu de tot un curs (2015-2016), en el qual s'han fet una quinzena de reunions i s'han debatut prop de 300 esmenes. L'objectiu del procés ha estat consensuar acords amb la comunitat educativa i els grups polítics per afrontar els reptes dins d'aquest àmbit. El Pacte també vol garantir el dret a l'educació de tota la ciutadania a través d'un model de ciutat educadora en el qual la igualtat d'oportunitats, l'èxit educatiu i la convivència siguin prioritaris.

Diagnosi de la ciutat

Després d'una breu introducció el document fa una diagnosi educativa de la ciutat estructurada en tres blocs. En el primer es parla de l'educació com a garantia de la cohesió social i la igualtat, i inclou la transmissió dels valors des dels diversos marcs, l'èxit, l'equitat i l'excel·lència, l'accés equitatiu als serveis educatius, els aprenentatges artístics i la singularització dels centres, el model lingüístic i les noves tecnologies (40 propostes d'actuació).

El segon bloc tracta la manera de construir una ciutat educadora i una ciutat en xarxa, i inclou les xarxes educatives i el Pla educatiu d'entorn; la participació i la implicació de les famílies; la participació i el compromís social dels alumnes; l'educació en el lleure; el paper coresponsable dels municipis en l'educació; l'ús dels equipaments educatius per a la ciutadania, i el calendari i la jornada escolar (42 propostes d'actuació).

El tercer bloc, finalment, recull els recursos al servei d'una educació de qualitat, i inclou l'educació infantil, l'escola inclusiva, l'escolarització equilibrada, les transicions i les noves oportunitats, l'educació al llarg de la vida, la formació professional, la lluita contra l'absentisme, els professionals de l'educació i els recursos econòmics, les infraestructures i el mapa escolar (73 propostes d'actuació).

155 propostes

En total, són 155 propostes educatives que s'adrecen a institucions com l'Ajuntament, la Generalitat, la Diputació, el Consell Comarcal i l'Estat, i també a sectors de la comunitat educativa, alumnes, famílies, equips docents i entitats socioeducatives.

El document també recull el mecanisme institucional de seguiment i d'avaluació de les accions proposades en aquest Pacte que el Ple municipal i el Govern de la ciutat faran. El Consell Educatiu de Ciutat serà l'òrgan de participació que farà possible el seguiment i l'avaluació per part de la ciutadania i de la comunitat educativa.

El contingut d'aquest document serà la base de la negociació del Govern municipal amb la resta d'administracions implicades. Tots els signants es comprometen a vetllar per l'execució del conjunt de les accions, amb un horitzó de compliment del 2025. A més, en el primer any de vigència s'elaborarà una memòria econòmica que inclourà la previsió de la despesa de recursos econòmics i la dedicació de recursos humans que les diverses administracions públiques hauran de fer perquè es facin realitat les propostes.

Algunes de les principals reivindicacions del Pacte ja han estat plantejades al Departament d'Ensenyament, com ara la construcció de set edificis escolars pendents d'execució, les ampliacions de dos edificis més i la dotació dels recursos suficients a la ciutat per atendre l'alumnat amb necessitats educatives especials.

El pacte ha estat signat per més de cent comunitats educatives i entitats socioeducatives en un acte públic celebrat el passat més de novembre a l'Auditori Barradas. Encara es poden adherir al Pacte més consells escolars, AMPA i entitats.

Si voleu més informació, podeu clicar [aquí](#).

 pujar

Actualitat

ACORD ENTRE LA GENERALITAT I L'AJUNTAMENT PER IMPULSAR ELS NOUS EDIFICIS DE LES ESCOLES ERNEST LLUCH I PACO CANDEL



Fruit de l'inici dels treballs de la redacció d'un conveni entre la Generalitat i l'Ajuntament de L'Hospitalet, les dues administracions s'han compromès a començar la construcció del nou

edifici de l'Escola Ernest Lluch abans de l'any 2018. L'acord inclou encarregar la redacció del projecte per a l'edifici de l'Escola Paco Candel abans d'acabar el 2017.

El conveni inclourà altres aspectes d'importància, entre els quals destaquen:

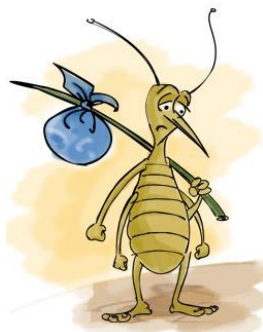
- La possible creació de zones educatives a la ciutat i les possibles delegacions competencials al Govern local, basades en els articles 162 i 176 de la Llei d'educació de Catalunya.
- L'elaboració d'un pla integral per a la reforma dels cinc edificis inclosos al Pla d'urgència, entre els quals es troben les escoles Frederic Mistral, Milagros Consarnau, Bernat Metge, Busquets i Punset i Joaquim Ruyra. Ensenyament ha traslladat el compromís de procedir, durant els anys 2017 i 2018, a la substitució de les quatre teulades que resten pendents.

- La redacció d'un mapa de l'educació especial, amb la identificació dels recursos necessaris per a la ciutat.
- L'elaboració d'un mapa integral de la formació professional (inicial, contínua i permanent) i la creació d'una taula mixta de planificació de l'FP.
- L'aposta d'ambdós governs en l'atenció als alumnes de famílies més vulnerables.
- La prioritització dels recursos destinats a les escoles d'alta complexitat amb l'augment del professorat, la disminució de la ràtio d'alumnes per aula i el manteniment del Pla educatiu d'entorn.
- L'aposta per l'èxit escolar de l'Ajuntament es concreta en la creació d'una escola de segona oportunitat a l'edifici municipal de la plaça del Repartidor i amb el programa d'auxiliars de conversa nadius a l'assignatura d'anglès a 4t d'ESO.

 pujar

Consultes

ELS POLLS



Una qüestió recurrent cada curs és la dels polls, paràsits que, tot i que no transmeten malalties, preocupen els pares i els mestres i que amb freqüència es converteixen en una veritable epidèmia. Davant d'algunes consultes dediquem aquest apartat a aquests petits insectes.

Com sabeu, els polls són petits insectes parasitaris de fins a tres mil·límetres que proliferen al cabell de l'ésser humà alimentant-se de petites quantitats de sang que extreuen del cuir cabellut diverses vegades al dia. Suposen un problema molt freqüent en nens de tres a dotze anys, sobretot en nenes amb el cabell llarg. Cal dir que els polls no transmeten malalties.

Com es contagien?

Tot i que els polls es poden desplaçar amb molta rapidesa, no salten ni volen, així que el contagi es produeix mitjançant el contacte directe entre persones infestades. També es pot produir el contagi a través d'objectes infestats (sofàs, coixins...). Com que els polls

necessiten ingerir sang humana amb freqüència, la seva supervivència no va més enllà d'un dia fora del cap. Cal dir que els animals poden tenir pols, però no són pols que puguin contagiar-nos, són tipus diferents.

Què són les llémenes?

Les llémenes són els ous dels pols. Es distingeixen pel seu color gris blanquinós i la seva forma arrodonida. És important diferenciar-les de la caspa, també d'un color similar, però amb més escames i fàcil de retirar (mentre que les llémenes s'adhereixen al pèl). Als 8-10 dies eclosionen i apareixen nous pols. Cal dir que les llémenes no es contagien, només els pols.

Com puc saber si l'infant té pols?

Els símptomes són picor, inflamació del cuir cabellut i ferides per rascat que de vegades s'infecten. Aquests símptomes poden aparèixer quatre setmanes després del contagi, quan el nombre de pols i llémenes és considerable.

Si l'infant té símptomes i/o hi ha hagut casos de pols a l'escola, s'hauria de revisar meticulosament el cuir cabellut. Els pols són difícils de veure però les llémenes es veuen fàcilment a l'arrel del cabell. Les zones més afectades són la zona de la nuca i darrere de les orelles, que cal observar amb atenció. També es pot utilitzar una llemenera, una pinta de puntes fines capaç d'arrossegar les llémenes i els pols facilitant la seva identificació.

Què podem fer si l'infant té pols?

Pediculicides

Primer cal aplicar productes que matin els pols (pediculicides), que es poden utilitzar de forma general en nens i nenes de més de 2 anys i que es troben en forma de xampú o loció que s'aplica preferentment al pèl sec i sense utilitzar assecador, ja que alguns dels productes són inflamables.

Disposem en primer lloc dels pediculicides tradicionals, que són aquells que tenen permetrina o lindà. Són més econòmics però alguns pols són resistents a aquests tipus de tractament, motiu pel qual no es recomana aplicar-los més de tres cops seguits o barrejar-los entre si.

Els pediculicides nous derivats de la silicona, amb dimeticona i/o ciclometicona, no contenen insecticides químics i actuen provocant asfíxia del poll. Són generalment més cars però funcionen molt bé.

Un cop feta la primera aplicació l'infant pot anar a l'escola, però en la majoria de casos cal tornar a fer el tractament passats uns 10 dies.

En alguna ocasió de polls molt resistents és possible que el metge recepti algun medicament oral, però només es donen en circumstàncies molt excepcionals. També hi han centres especialitzats en el tractament de polls, que utilitzen tècniques d'aspiració.

Llemenera

El tractament pediculicida no és suficient per tractar un infant amb polls. És imprescindible passar la llemenera diàriament, fins i tot deu dies després de finalitzar el tractament. Existeixen bàlsams condicionadors i remeis naturals com el vinagre que faciliten que les llémenes es desprenguin més fàcilment, però que no maten els polls.

Mesures higièniques

Quan un dels membres de la família té polls, cal examinar la resta de la família i aplicar el tractament, si escau.

A més del tractament de l'infant i tenint en compte que els polls poden estar fora del cap fins a 24 hores, cal seguir les mesures següents:

- 1) Rentar tota la roba de l'infant i del llit amb aigua calenta.
- 2) Rentar en sec joguines i peluixos.
- 3) Passar l'aspiradora per catifes, moquetes i mobles entapissats.
- 4) Deixar en remull en alcohol pintes, raspalls, gomes i cintes de cabell durant una hora.

Què podem fer per prevenir el contagi?

Els polls no viuen només en cabells llargs i bruts, així que tallar o rentar cada dia el cabell no evita el contagi. Tampoc no es recomana l'ús de tractaments preventius en forma de colònies o locions.

El que podem fer per evitar el contagi és:

- 1) Revisar de manera habitual el cap.
- 2) Rentar amb freqüència els cabells: dues o tres vegades per setmana.
- 3) Pentinar diàriament els cabells, netejant les pintes i els raspalls.
- 4) Evitar compartir els estris de neteja personal.

Equip de Pediatria de Santa Eulàlia Nord-Verdaguer

 pujar

Formació

CRIANÇA POSITIVA, RESOLUCIÓ DE CONFLICTES I COMUNICACIÓ ALS ESPAIS DE DEBAT



El nou curs 2016-2017 inclou una interessant proposta d'espais de debat i d'activitats que amplia i millora l'oferta adreçada a les AMPA de la ciutat. Tot comença amb una trobada de associacions de mares i pares de secundària i continua amb sessions de resolució de conflictes, paper de les famílies en la criança positiva i aspectes pràctics relacionats amb la salut.

Una de les característiques de l'oferta de formació adreçada a les AMPA és la d'estar orientada al paper de les famílies en la criança positiva i en l'educació emocional, que en aquest cas es concreta en la comunicació i la resolució de conflictes. Els aspectes pràctics relacionats amb la salut, la higiene nasal o respiratòria o amb aspectes pràctics d'organització de l'AMPA també hi seran presents.

“Educar no és tan difícil” és un projecte nou en el qual col·laboren les AMPA de l'Escola Ausiàs March, Institut Can Vilumara i Escola Josep Janés i els mestres, amb el suport i

l'assessorament de Maria Jesús Comellas. Els temes que es tractaran són: Com la família pot afavorir l'autonomia en els seus fills i filles i Treballar l'autonomia per afavorir la maduresa i les relacions positives.

Les tècniques del PAEF acompanyen en l'elaboració del projecte i seran presents a les quatre sessions que s'organitzaran amb les famílies de cadascun dels centres educatius. En aquestes sessions es compartiran eines socioeducatives i experiències de les famílies que ajudin en aquesta temàtica.

Els espais de debat d'aquest trimestre han estat:

MES	TÍTOL	LLOC	DATA I HORA
Novembre	Sessions amb les famílies. Presentació del tríptic de criança positiva	Escola Pompeu Fabra	14.11.2016, 15.15 h
	Trobada de l'AMPA de secundària	Centre Cultural	15.11.16, 18.30 h.
"	Sessions amb les famílies Presentació del tríptic de criança positiva	Escola Pompeu Fabra	16.11.16, 15.15 h
"	Sessions amb les famílies Presentació del tríptic de criança positiva	Escola Milagros Consarnau	17.11.16, 15 h
"	Com ens comuniquem? Com resollem els conflictes? (1a sessió)	Escola Ernest Lluch	17.11.16, 17 h
"	Paper de les famílies en la criança positiva	EBM La Casa de la Muntanya	17.11.16, 17 h
"	Higiene nasal i respiratòria	EBM La Casa del Parc	17.11.16, 18.30 h
"	Com ens comuniquem? Com resollem els conflictes? (1a sessió)	Escola Pau Sans	22.11.16, 19 h
"	Com ens comuniquem? Com resollem els conflictes? (2a sessió)	Escola Ernest Lluch	24.11.16, 17 h
"	Relacions afectives a l'adolescència: micromasclismes CAID	Institut Pedraforca	29.11.16, 18 h

“	Educar no és tan difícil 1a sessió	Escola Ausiàs March	30.11.16, 17 h
Desembre	Gestió i organització d'AMPA	Escola Provençana	12.12.16, 18.30 h
“	Com ens comuniquem? Com resollem els conflictes? 2a sessió	Escola Pau Sans	13.12.16, 19 h
“	Paper de les famílies en la criança positiva	EBM El Molí	15.12.16, 17 h
“	Educar no és tan difícil 1a sessió	Escola Josep Janés	26.1.16, 18.30 h



Ens recomanem

CRÈIXER, EDUCAR I COMPARTIR: EL PAPER DE LA FAMÍLIA EN LA CRIANÇA POSITIVA



Emmarcat en la recomanació de la Unió Europea de “promoure la parentalitat positiva i els principis de la Convenció de les Nacions Unides sobre els drets de l’infant”, es posa en marxa el projecte “Crèixer, educar i compartir: el paper de la família en la criança positiva”.

L’objectiu és acompanyar les famílies donant suport en la seva tasca d’educació i criança dels fills i de les filles de 0 a 6 anys, perquè despleguin al màxim les seves potencialitats i siguin persones autònomes, solidàries i joioses. Aquest acompanyament també serveix per a més enllà dels 6 anys.

La guia presenta els continguts bàsics de les funcions de la criança positiva amb la finalitat que les famílies en parlin, a partir de la seva experiència, l’edat, la singularitat dels seus fills i els recursos que tinguin a l’abast, tant materials com de suport social.

Per criança positiva s'entén la manera de satisfer les necessitats dels nens i de les nenes amb afecte, reconeixement, atenció i respecte. Això inclou establir límits per afavorir la convivència, sense fer ús de la violència (ni física, ni verbal, ni tampoc el xantatge emocional), amb la finalitat que els infants desenvolupin plenament les seves capacitats i visquin d'una manera autònoma, solidària i en positiu, afrontin així els reptes de la vida i, a la vegada, se sentint mereixedors de gaudir-la.

Si voleu més informació, podeu clicar [aquí](#).

 pujar

Bones pràctiques

TERTÚLIES CAFÈ A L'INSTITUT PEDRAFORCA: UN ESPAI DIFERENT D'INTERCANVI I DE CONEIXEMENT



Fruit de la col·laboració entre l'Associació de Mares i Pares d'Alumnes (AMPA) de l'Institut Pedraforca i del centre, el curs passat va sorgir la idea de crear les tertúlies cafè perquè les famílies tinguessin un espai d'intercanvi i de coneixement en temes relacionats amb

els seus fills i les seves filles adolescents. Un lloc on els participants poguessin xerrar i compartir experiències en un context relaxat i prendre un cafè, un te o un refresc.

Les tertúlies han comptat amb el suport del Programa d'Acompanyament Educatiu a les Famílies (PAEF) i del Centre d'Assistència i Informació a la Dona (CAID), que s'ha encarregat dels continguts. L'AMPA ha fet difusió de l'acte.

La primera sessió —que va tenir lloc el passat mes de maig i va cloure amb un pica-pica— va comptar amb la participació de més de vint famílies. La valoració dels participants va ser força positiva, destacant la necessitat de fer una segona part més pràctica. La iniciativa s'ha concretat aquest trimestre amb l'organització de la segona sessió de la xerrada “Relacions afectives a l'adolescència. Micromasclismes”, sobre les relacions afectives entre els nois i les noies adolescents i sobre com enfocar aquest tema a l'hora d'educar els fills i les filles. L'interès de fer una tertúlia cafè sobre aquesta qüestió té a veure amb el fet que

el Pedraforca és un institut amb una gran diversitat cultural, cosa que provoca diferència de valors a l'hora d'educar en aquests temes.

La segona tertúlia cafè va tenir lloc a l'institut el 29 de novembre, a les 17.30 h i, com la primera, va tenir un alt índex de participació.

 pujar

Les nostres AMPA

RENOVACIÓ DE L'AMPA DE L'ESCOLA PERE LLISCART: UN REpte ASSOLIT



L'Associació de Mares i Pares de l'Escola Pere Lliscart va assolir el curs passat el repte de reinventar-se. Després d'una llarga trajectòria l'AMPA es trobava en un moment molt baix de participació, fet pel qual l'associació, integrada llavors per una sola persona, es va proposar trobar famílies que volguessin participar. Un any després, la situació ha canviat i l'AMPA es troba en un moment molt diferent.

Al repte de la mare implicada a l'entitat l'any passat en la constitució de la nova entitat es va afegir la col·laboració de la directora, que va tenir un paper important en la difusió a l'escola i en la confecció d'un pla d'AMPA per al curs 2016-17. Fruit d'aquest treball, aviat va sorgir un grup de mares per ajudar en l'organització d'activitats extraescolars.

Amb pocs mesos l'AMPA va aconseguir organitzar un "tastet" d'activitats (futbol, dansa i teatre) per animar les famílies que s'apuntessin de cara el curs vinent. La jornada va ser un èxit i van aconseguir inscripcions a les noves activitats durant el darrer mes del curs 2015-2016.

Aquest curs, la junta ha crescut i té el repte de captar noves famílies que contribueixin a consolidar comissions de treball. Per això, la direcció va fer un treball de difusió de l'associació durant les tutories que es van fer amb les famílies. D'aquesta difusió directa van sortir diverses famílies interessades i, en breu, es farà una reunió amb elles per presentar l'AMPA i els objectius d'aquest curs.

 pujar

Agenda

Activitats previstes per a les properes dates aportades per les AMPA i d'altres d'interès de la Regidoria d'Educació

Actes	Inici	Finalització	Ampliació
Nadal gelat a La Farga	27/11/2016	10/1/2017	Més informació
Concert de Nadal de l'EMMCA	21/12/2016		Més informació
Cavalcada de Reis	5/1/2017		Més informació

 pujar
