



Memòria 2013



INDEX

Presentació

1. Principis, eixos estratègics

2. Organigrama

3. Àmbits d'actuació

3.1. Servei d'atenció individual

3.1.1. Atenció individual

3.1.1.a. Perfil de les dones ateses per primera vegada al CAID

3.1.2. Atenció grupal

3.1.3. Abordatge integral de les violències per raó de gènere

3.1.3. Servei d'Infància

3.2. Intervenció comunitària

3.2.1. Activitats coeducatives- INTRO

3.2.2. Urban Gornal

3.2.3. Agenda monogràfica

3.2.4. Actes commemoratius

3.2.5. Càpsules igualtat

3.2.6. Catàleg d'activitats per les entitats i associacions de dones

3.2.7. Taula sectorial Dona. Consell Municipal de Serveis Socials

3.3. Fons de documentació

3.3.1. Tertúlia literària

3.3.2. Espai web i Dones Singulars

3.4. Docència



Presentació

El Programa Municipal per a la Dona (PMD) desenvolupa les polítiques municipals per a la igualtat d'oportunitats entre homes i dones. Aquestes polítiques es fonamenten en el reconeixement de la situació de desigualtat de gènere i tenen la voluntat de promoure la participació activa de les dones en tots els àmbits, així com facilitar canvis socials dirigits a aconseguir l'equitat de gènere.

La missió del PMD és la d'implementar les polítiques municipals d'igualtat d'oportunitats de les dones de L'H, a través de serveis d'atenció directa i de projectes dirigits a la comunitat. Amb l'objectiu de millorar la qualitat de vida de les dones i del seu entorn, fomentant un model de convivència social basat en la no discriminació i l'eradicació d'estereotips sexistes.

El **PMD disposa del Centre d'Atenció a la Dona**, on es duu a terme un servei d'atenció individualitzada i en grup destinat a les dones de la ciutat que sol·liciten informació i assessorament amb relació a situacions de desigualtat de gènere.

La seu del PMD és la masia de Can Colom, una casa pairal rehabilitada que forma part del patrimoni arquitectònic de la ciutat.

A la planta baixa s'ha habilitat un vestíbul on es munten exposicions, el fons de documentació obert a tota la ciutadania i una sala d'actes per a 30 persones a l'antiga capella. A la primera planta hi ha despatxos per a l'atenció assistencial i a la segona planta, dues sales diàfanos per fer tallers i formació.



1. Principis i eixos estratègics

El Pla d'Actuació Municipal de les polítiques d'igualtat d'oportunitats entre dones i homes (2011- 2015) s'estructura al voltant de set eixos que tenen l'objectiu de millorar la qualitat de vida de la ciutadania:

- Eix 1. Impregnar l'administració municipal del principi d'igualtat d'oportunitats entre dones i homes.
- Eix 2. Incrementar la presència i la participació de les dones.
- Eix 3. Organització dels usos dels temps i el treballs.
- Eix 4. Construcció d'una cultura igualitària
- Eix 5. Atenció integral a les necessitats específiques de les dones
- Eix 6. Abordatge integral de les violències vers els dones.

Fonamentats en els següents principis:

Responsabilitat política: perquè el principi d'igualtat és un dels pilars bàsics de les societats democràtiques i els poders públics han de garantir-ne el seu compliment.

Dret a la informació: per donar a conèixer els drets i la forma d'exercir-los, així com els recursos de què disposa la societat per facilitar els processos d'autonomia de les dones.

Promoció: per corregir les desigualtats cal fer actuacions compensatòries ja que la transformació de la situació de les dones aporta nous valors que beneficien a tota la societat.

Participació: per donar suport als col·lectius de dones que lluiten i defensen els drets de ciutadania.



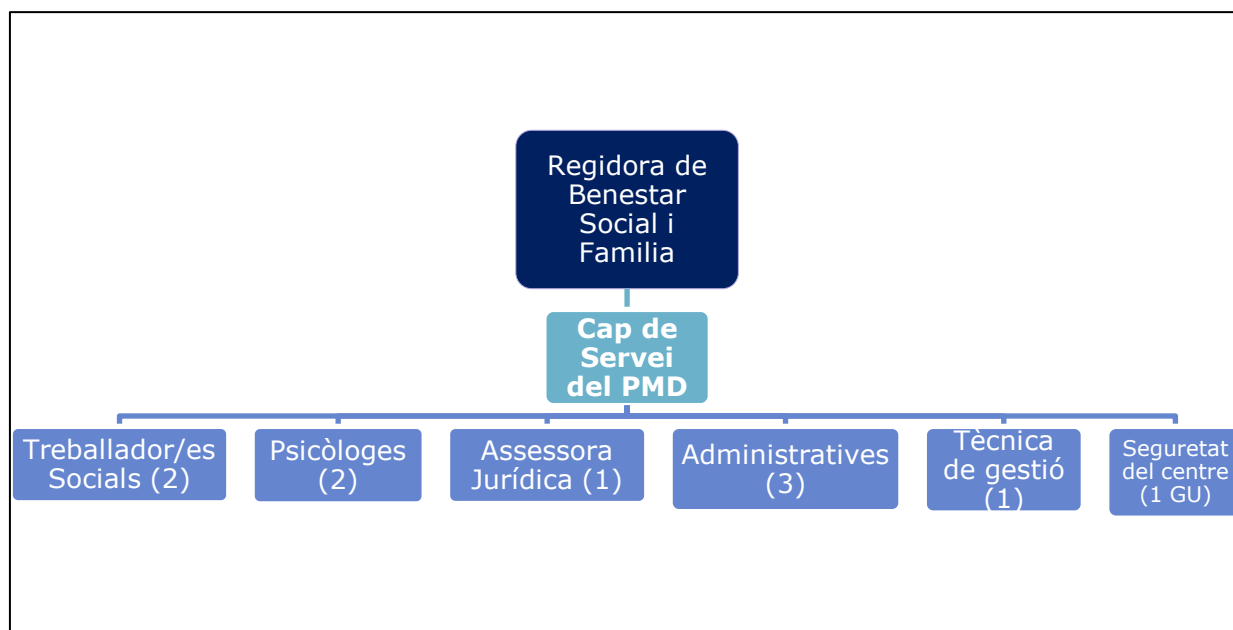
Prevenió: per eradicar les causes que originen les desigualtats entre els sexes són necessaris recursos que facilitin l'actuació sobre els grups diana.

Sensibilització: per a la consecució de la igualtat d'oportunitats és fonamental una conscienciació de tota la societat que afavoreixi el canvi d'actituds.

Solidaritat: perquè la creació de xarxes que promouen la convivència i el respecte entre les diverses cultures, entre dones de diferents edats i orígens, enriqueix el teixit social del municipi.

Coordinació: per actuar globalment i evitar la duplicitat i la fragmentació, la coordinació interserveis i interadministracions és l'element clau.

2. Organigrama



El PMD està integrat per un equip multidisciplinari de professionals i els seus àmbits d'intervenció es desenvolupen en quatre branques de treball: la intervenció assistencial, la intervenció comunitària, la docència i el servei de documentació



3. Àmbits d'actuació

3.1. Servei d'atenció. CAID

El Servei d'atenció està vinculat a l'eix 5: Atenció integral a les necessitats específiques de les dones.

Els seus objectius principals són:

- **Oferir** atenció especialitzada a les dones que ho sol·licitin a causa d'una problemàtica derivada de la condició de dona.
- **Promoure** el desenvolupament de l'autonomia i de les capacitats personals.
- **Informar** sobre activitats i recursos.
- **Prevenir** riscos de salut física i mental

Aquest servei està obert a les dones de la ciutat que sol·licitin informació i assessorament en totes aquelles qüestions relacionades en la discriminació de gènere.

Segons les necessitats per a cada situació s'estableix un pla d'intervenció en el qual s'ofereixen diferents possibilitats:

- Atenció social (atenció urgent, primeres visites i seguiment social)
- Atenció psicològica
- Assessorament jurídic
- Atenció psicosocial en grup
- Derivació a altres serveis d'atenció social o sanitària de la ciutat.

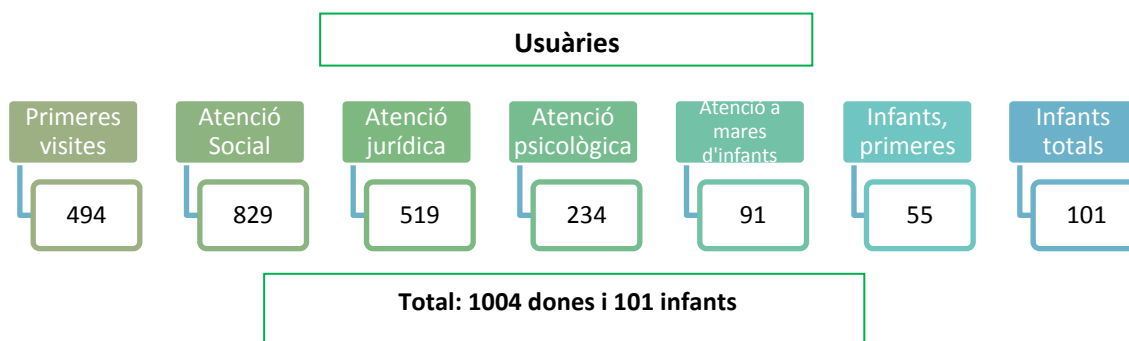
L'equip professional compta amb un espai de coordinació per oferir una atenció integral.

L'atenció té la modalitat individual i la grupal.

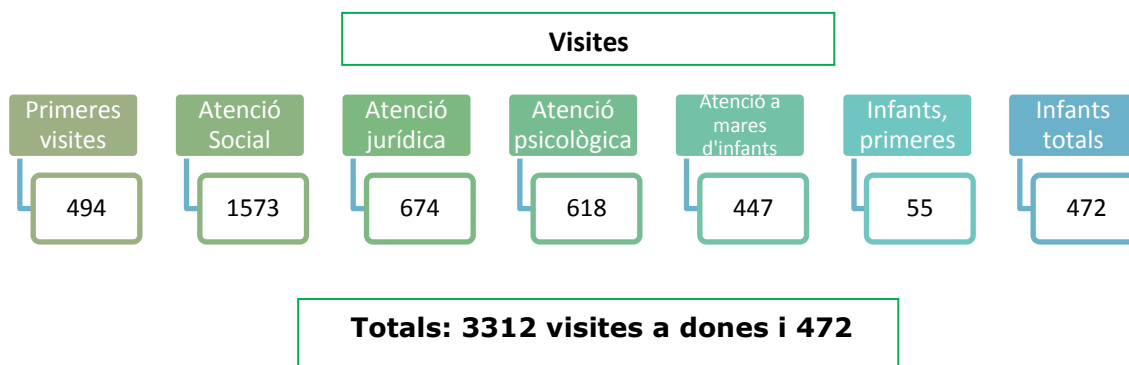
3.1.1. Atenció individual

Al llarg de l'any 2013 han estat ateses: **1004 dones i 101** infants. Aquesta xifra de dones constitueix un 0,88% sobre el total de dones de la ciutat majors de 18 anys.

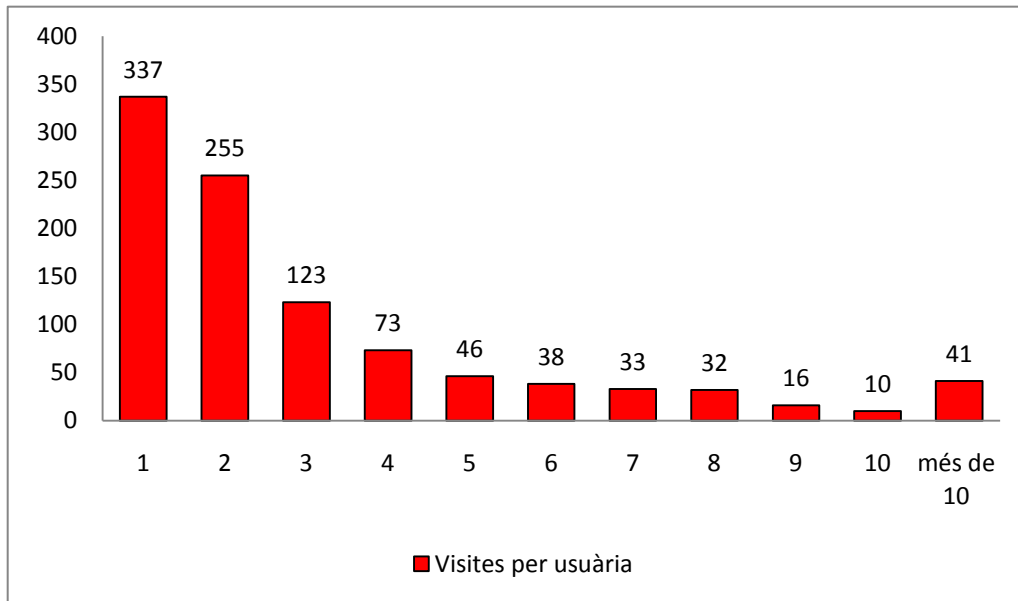
Les 494 dones que han accedit per primer cop al servei, representen un 49,20% sobre el total de dones ateses.



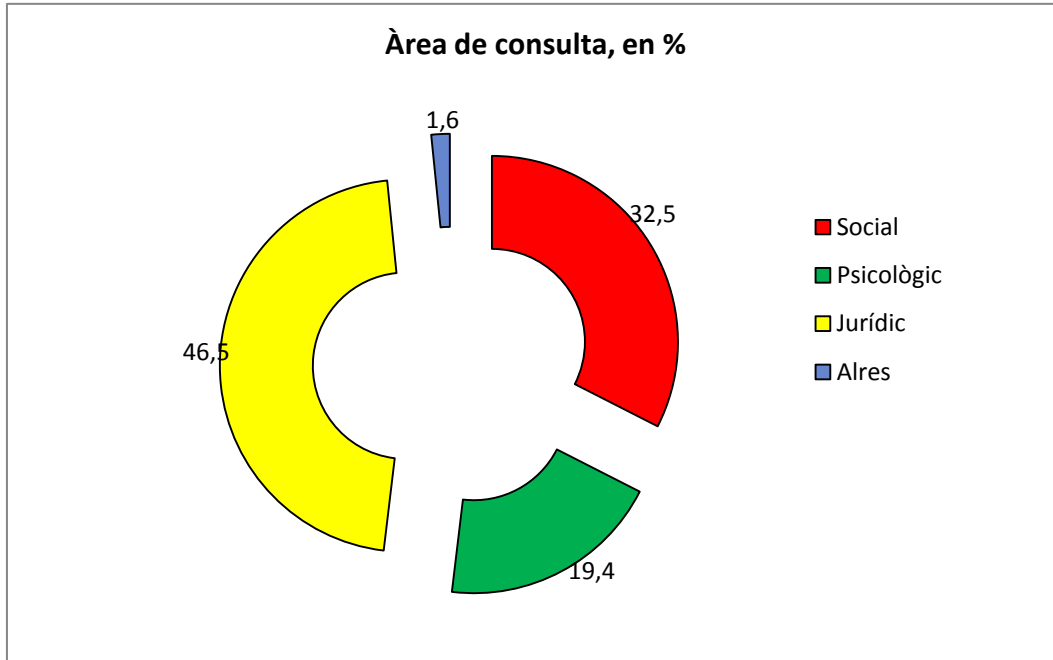
I han realitzat el nombre de visites següents:



Nombre de visites per usuària:

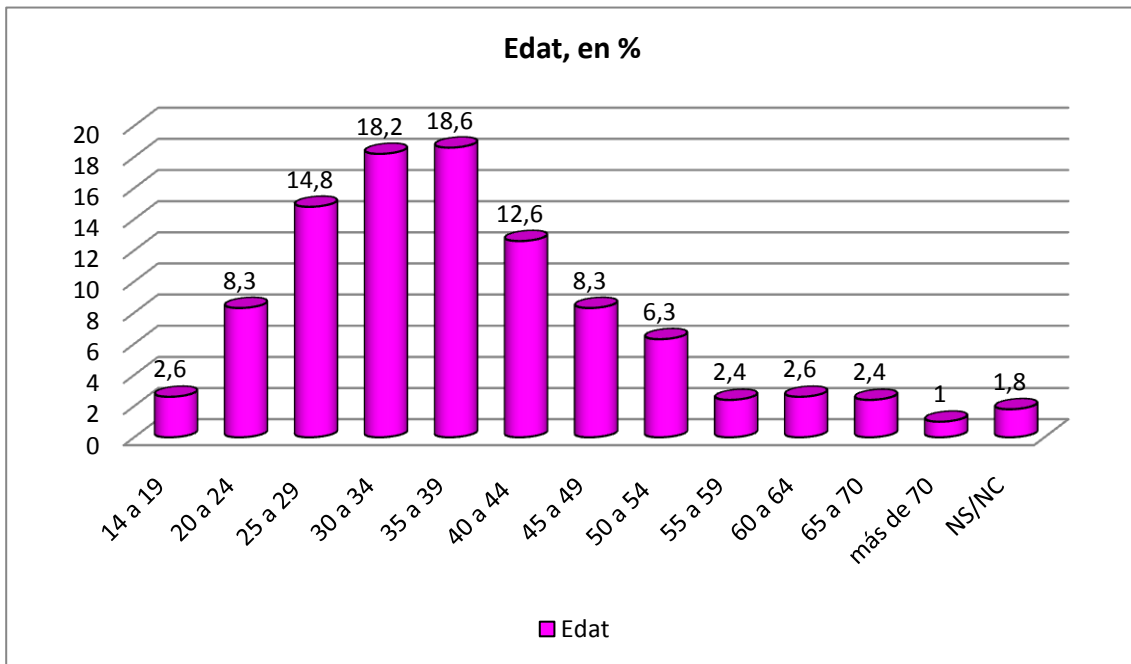


Les dones ateses han realitzat les següents tipus de visita:

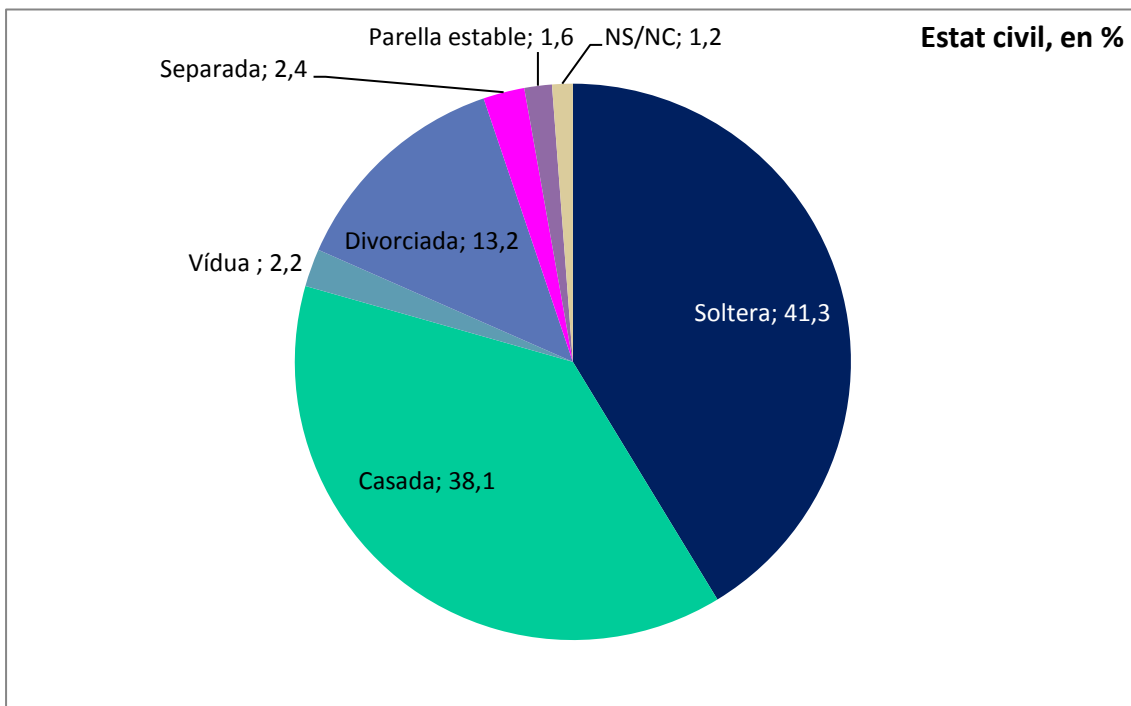


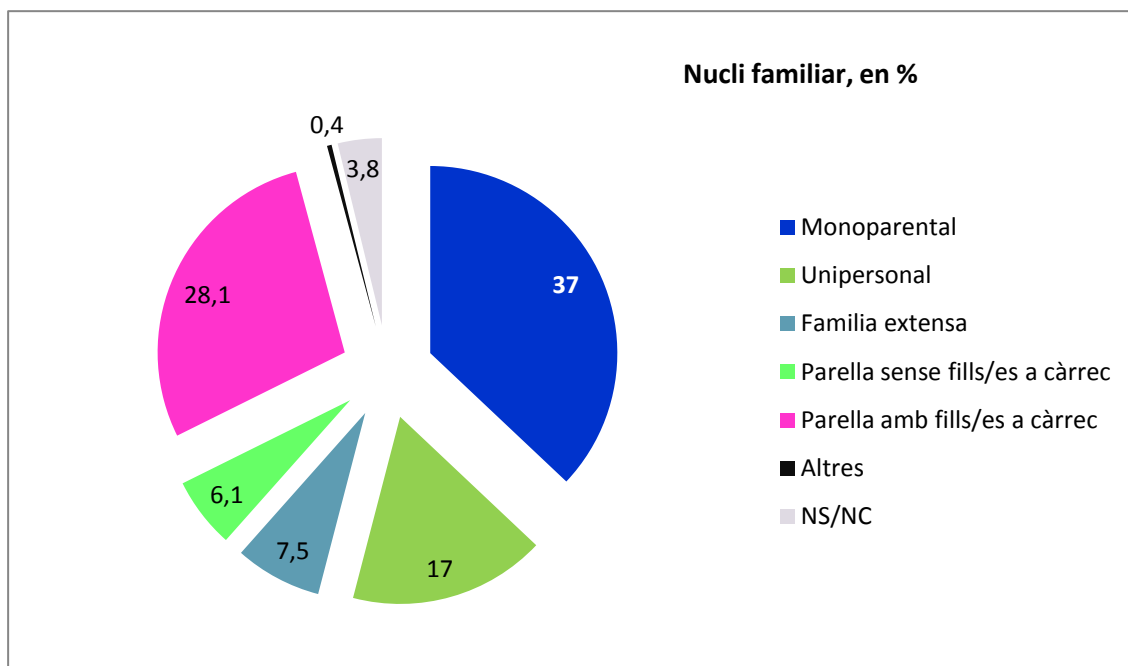
Es desprèn la importància de l'assessorament jurídic en la demanda que realitzant les dones que representa gairebé el 50%.

3.1.1.a. Perfil de les dones ateses per primera vegada al CAID

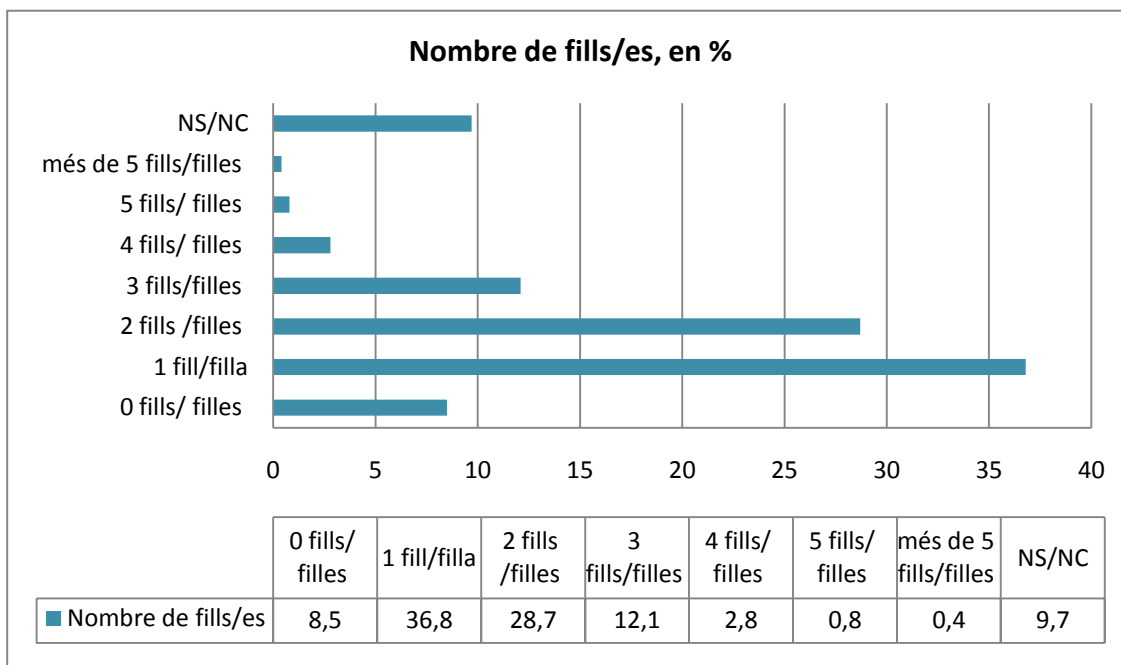


El 36% de dones ateses es troben en la franja d'edat compresa entre **30 i 39 anys**.

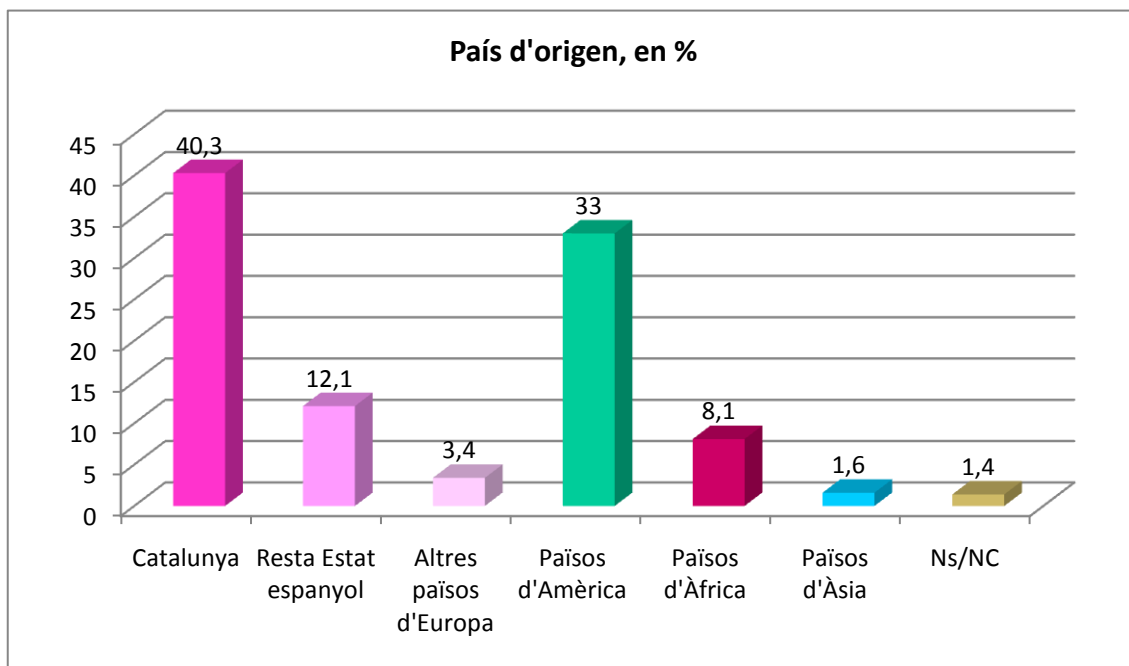




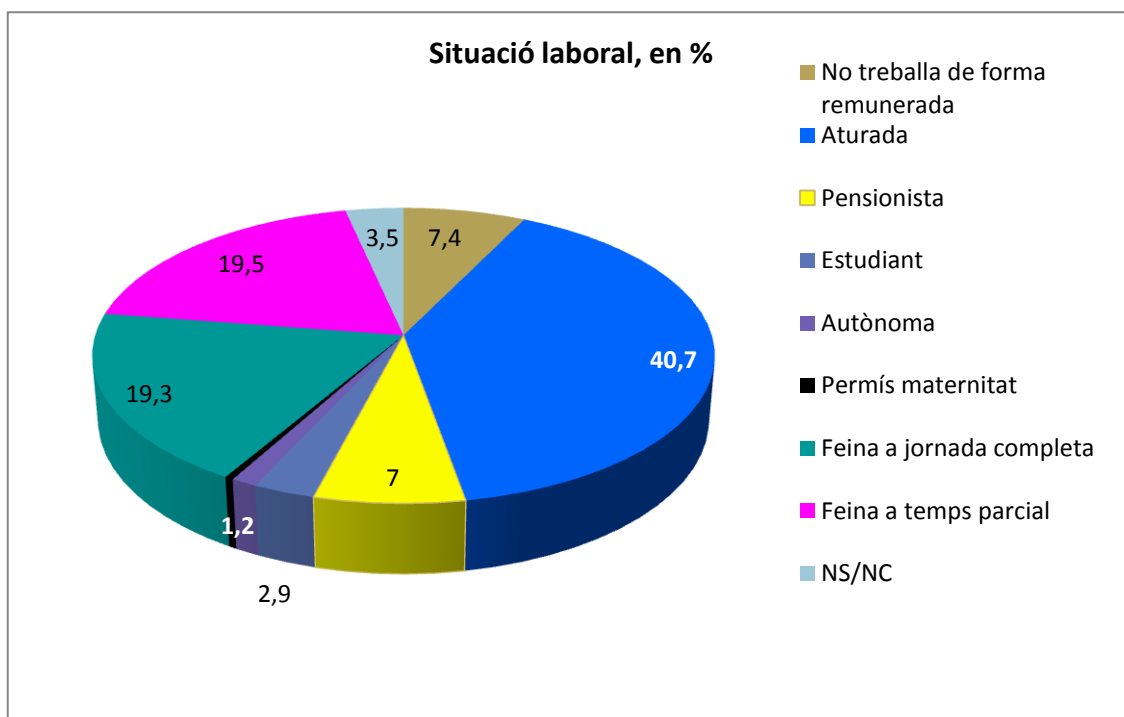
El gràfic mostra que el 37% de les dones viuen soles amb fills/filles a càrrec.



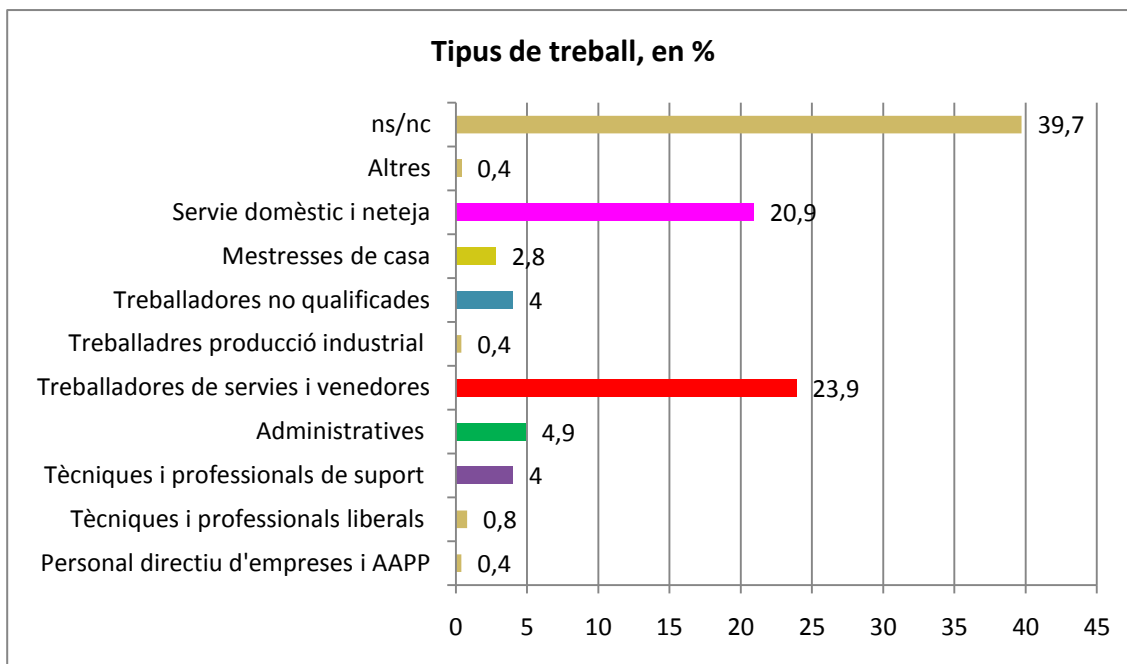
La majoria de les dones ateses tenen càrregues familiars entre 1 i 2 fills/es. Representen el 55,5% del total.



La majoria de les dones ateses per primer cop al servei han nascut a Catalunya, el que representa el 40,3% del total.



El 51% de les dones ateses per primera vegada no està treballant



La majoria de les dones ateses treballant en l'àmbit domèstic i de serveis, professions feminitzades, un 44,8%.

Les dades, pel que fa al nombre de dones ateses i de visites realitzades, ens indiquen que hi ha un augment respecte l'any 2012. Les dones ateses durant l'any 2013 han estat 1004 (4,8 % més respecte a 2012).

En relació al perfil sociodemogràfic de la usuària que consulta al Servei d'Atenció individualitzat segueix sent el d'una dona d'entre 25 anys i 45 anys, que té un o dos fills/filles, amb estudis secundaris (44,7 %) però amb un percentatge alt de dones que tenen titulació universitària (14 %). Cal destacar que les dones que formen part d'una unitat familiar monoparental són un 37 %, és a dir, famílies en què les dones són les que assumeixen les responsabilitats, a vegades, en condicions precàries sense els mitjans suficients per fer front a les obligacions econòmiques.



A més, les dades sociolaborals corroboren la situació de crisi econòmica en què ens trobem actualment. La majoria de dones ateses estan en atur, i entre les que tenen un treball remunerat, també és important les que treballen a temps parcial. Així aquesta situació ha portat a moltes dones a una precarització més alta i fins i tot a la pèrdua del lloc de treball, amb dificultat d'accés a un de nou.

Aquesta situació està incrementat les desigualtats i les discriminacions, per això es fa més visible la vulnerabilitat i l'augment del risc d'exclusió de les dones, es pot afirmar que la crisi té cara de dona, ja que l'afecta directament amb reduccions salarials o la pèrdua o la precarització dels seus llocs de treball, i indirectament, mitjançant les retallades pressupostàries en els serveis públics i les ajudes socials. La recessió econòmica està sent utilitzada com excusa per a ralentitzar el progrés de les polítiques de conciliació i reduir els fons assignats als serveis d'assistència per a persones dependents i als permisos laborals, afectant especialment a l'accés de les dones al mercat de treball i a la seva independència econòmica. Factors molt importants per començar un procés de canvi a nivell personal i per poder resoldre els problemes que les dones venen a consultar.

S'ha reduït el percentatge de dones immigrants ateses ja que durant l'any 2013 van suposar el 46,1 % de les dones ateses en el Servei. Aquesta circumstància es deu al fet que moltes dones han retornat al seu país d'origen. D'altra banda, la situació de crisi ha fet que la vulnerabilitat d'aquestes dones hagi augmentat, degut, per una banda, a la manca de feina amb què cobrir les seves necessitats bàsiques i, per altra, per l'abonament que han patit moltes d'elles en retornar la seva parella al país d'origen. Aquesta última situació, a més, comporta que els procediments jurídics per poder demostrar la realitat de la ruptura de la parella, siguin de molt difícil tramitació.

Finalment si analitzem l'àrea de consulta veiem que un percentatge molt important és una demanda jurídica seguit de l'atenció social. La dona abans d'iniciar un canvi personal demana informació sobre com veu el món jurídic el seu cas, per saber quins processos judicials ha de tramitar i quins efectes, sobre tot, respecte al seus fills/filles es produiran.



3.1.2. Atenció Grupal

Hi ha un total de **59** dones que han participat als diferents grups que s'han organitzat. S'hi han treballat diferents aspectes des de situacions de violència que han viscut o estan vivint amb la seva parella, o processos de separació, conflictes i/o de creixement personal.

La participació de les dones en aquests grups contribueix que desenvolupin les seves capacitats tant cognitives com emocionals per a poder elaborar les situacions de crisi emocional i/o traumàtiques en les quals han estat immerses durant temps i fer front a una nova etapa superant l'estat d'indefensió en la qual han estat .

Per tant, s'incideix en el seu procés de recuperació psicològica contemplant la millora de les dones així com de les relacions interpersonals, familiars, i especialment amb els seus fills/es.

A l'Espai de Creixement Personal realitzat el 2013 s'ha treballat la capacitat d'autonomia de les integrants del grup, i és fruit d'un procés grupal previ realitzat l'any anterior. En el 2014 es preveu seguir treballant en aquesta línia.

3.1.3. Abordatge integral de les violències per raó de gènere.

Aquest punt està vinculat al **Eix 6. Atenció integral a les necessitats específiques de les dones**

Els seus objectius principals són:

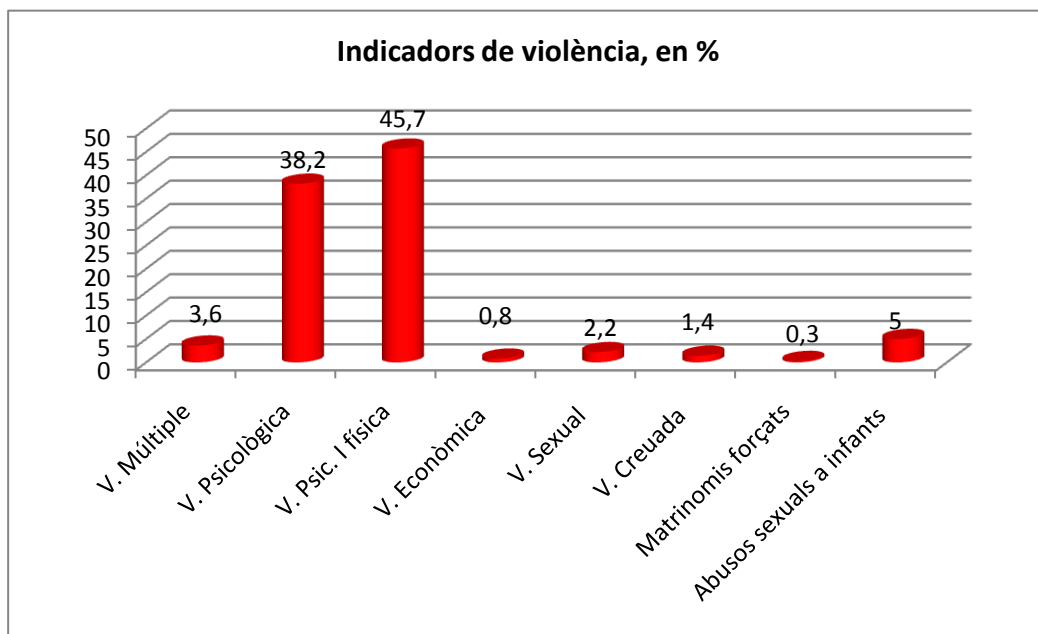
- **Garantir l'atenció integral** a les dones afectades per violència de gènere.
- **Formar** i informar a agents socials del territori.
- **Promoure** la sensibilització sobre el tema
- **Desenvolupar** estratègies de prevenció de la V.G

La violència contra les dones és la manifestació de les relacions històricament desiguals entre dones i homes, present en totes les èpoques, cultures i classes socials. Per tant, és estructural i tota la societat es responsable.

En el nostre context, jurídicament ja es reconeix la violència de gènere com un delictes, però socialment en molts casos encara s'accepta; per això cal que com a professionals actuem sense prejudicis per avançar i poder aconseguir unes relacions més igualitàries i respectuoses i fer prevenció en les greus repercussions socials i de salut que genera tota forma de violència.

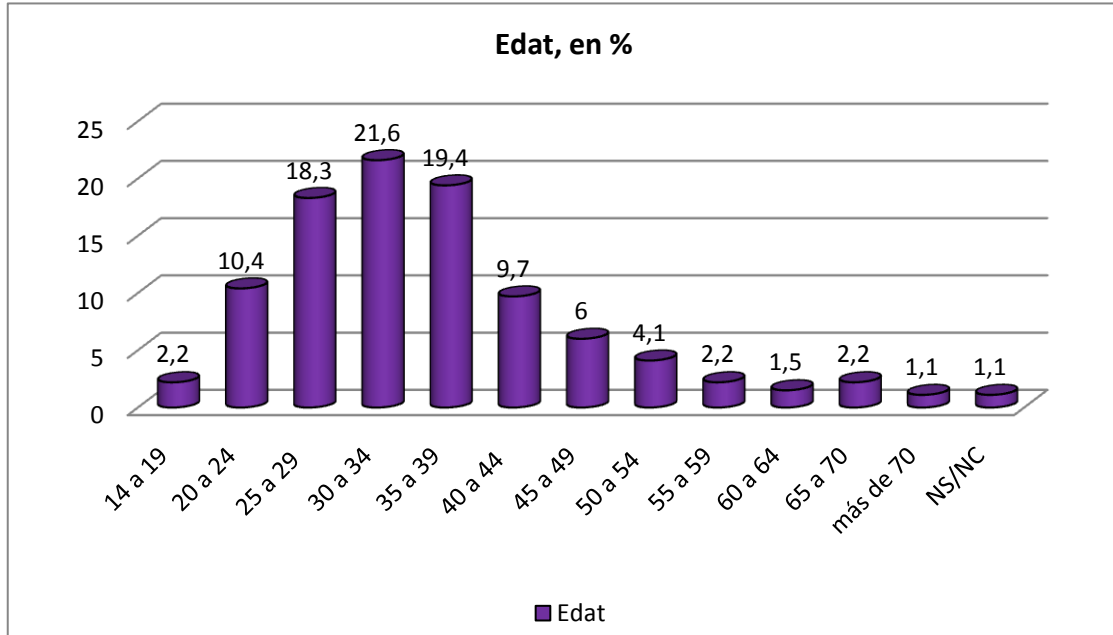
Durant l'any 2013 s'han atès al Servei 268 dones que es trobaven en situació de violència la qual cosa suposa el 26,6 % sobre el total de dones ateses.

Ens consta que el 45,7 % de les dones ateses presenten violència psicològica i física, el 38,2% violència psicològica i el 3,6 % violència múltiple.

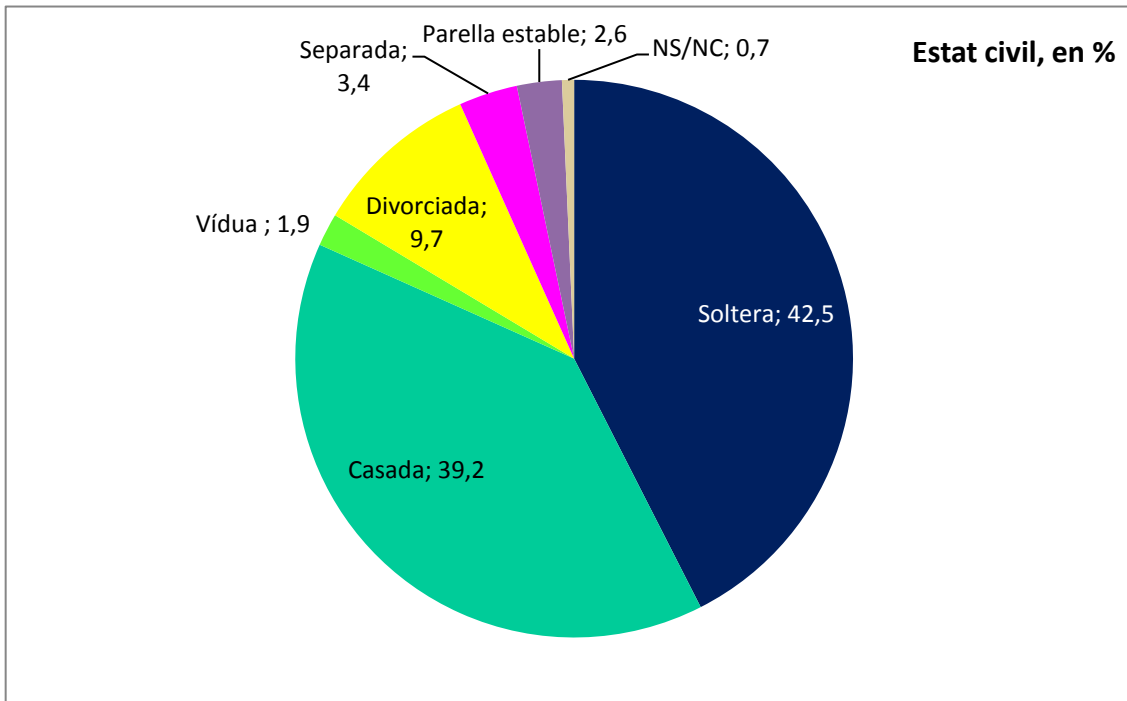


En quan a violència cal destacar que al 63,5 % de les situacions, està exercida per la seva parella , el 26,27 % per la seva ex parella i el 8 % pels fills/es .

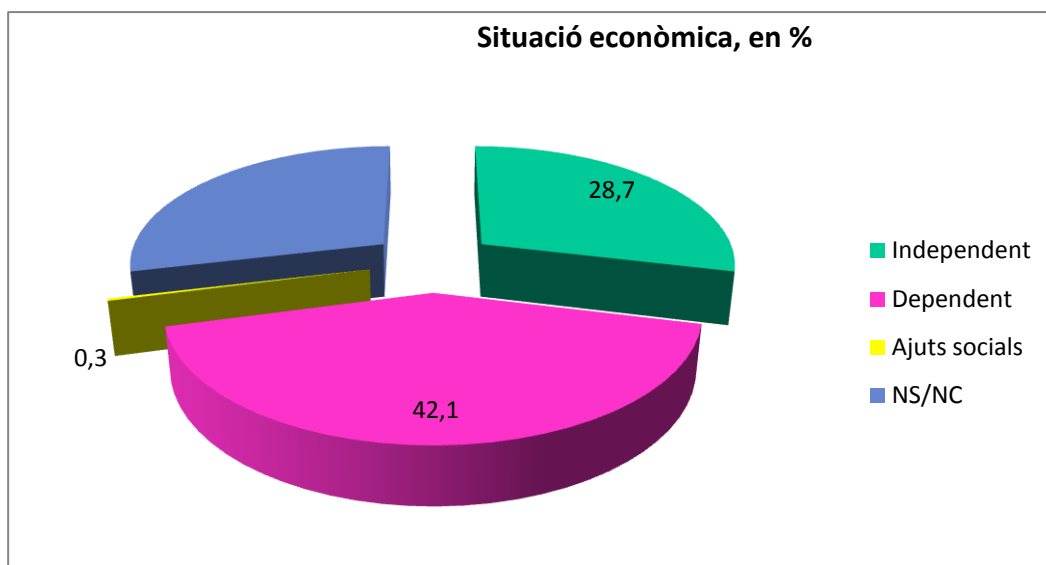
Respecte a la franja de població de 25 a 39 anys d'edat és on es registra un 59,3 % de les dones ateses que reben violència.



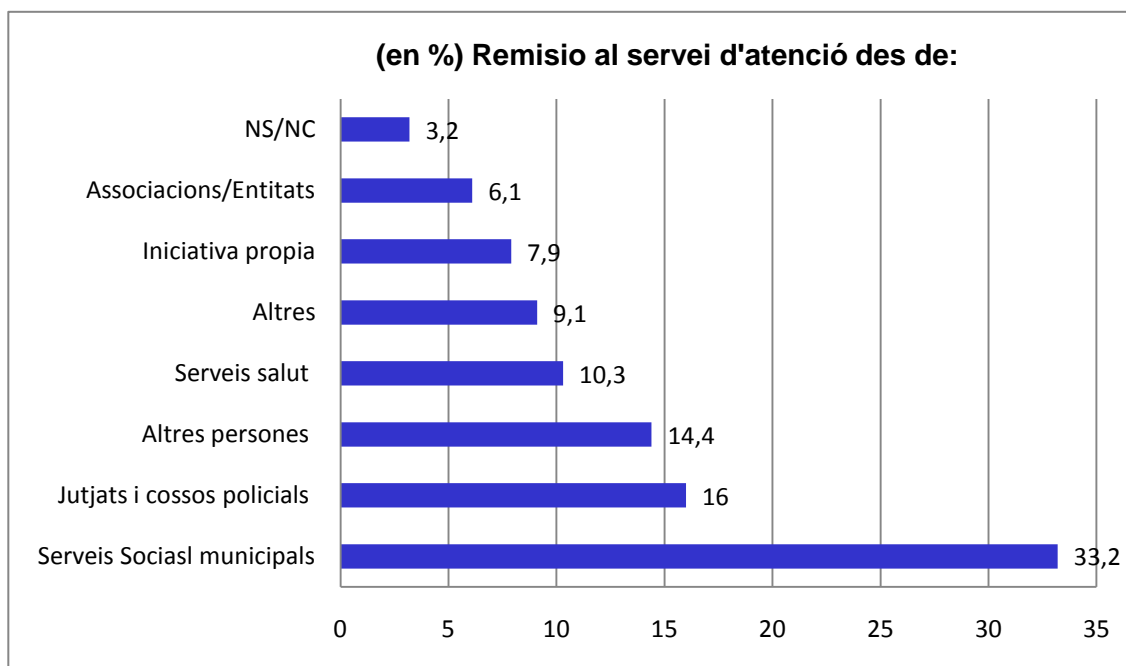
Pel que fa al seu estat civil, fem constar que el 42'5 % són solteres, el 39,2 % casades i el 9,7 divorciades.



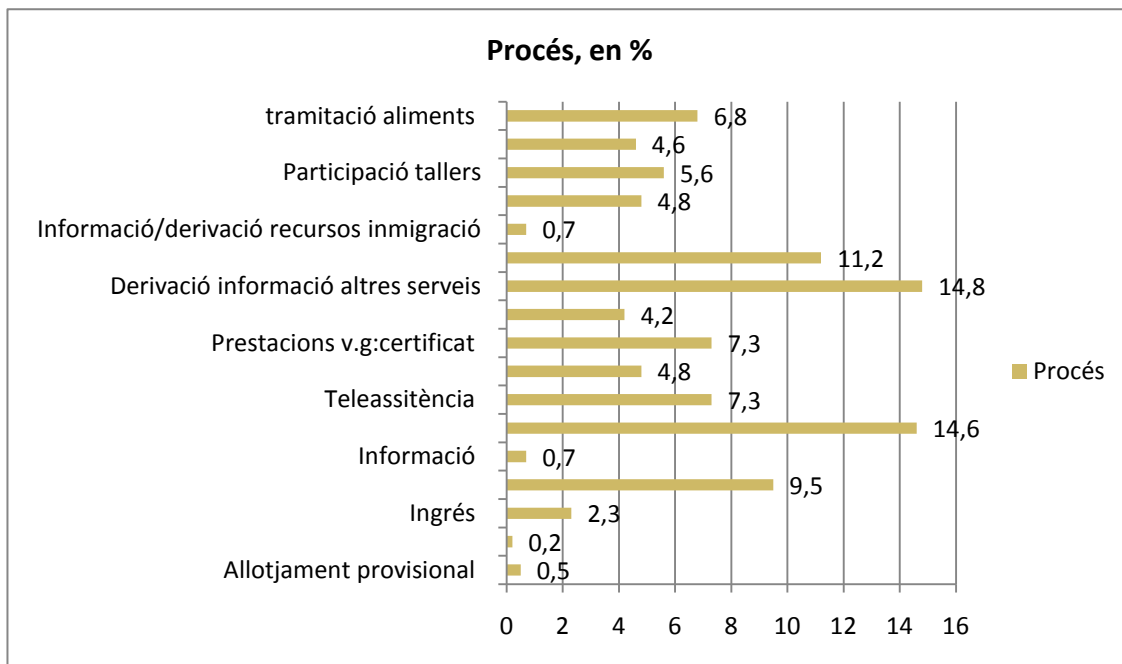
A més es troben en una situació de dependència econòmica en un 42,1 %. Fet que dificulta en ocasions la ruptura de parella.



El 54,9 % de les dones ateses, han estat derivades per serveis socials i de salut . El 25,4 % de Jutjats i cossos policials. Aquestes dades mostren el bon funcionament del circuit d'atenció integral.



Els recursos gestionats per donar resposta a les dones ateses al Servei són diversos, d'acord amb la normativa vigent.



Les dades personals, les dones que són ateses al Servei no presenten un perfil únic, sinó que en les variables sociodemogràfiques es donen una gran heterogeneïtat, per la qual cosa es fa necessari una atenció específica que tingui en compte la diversitat d'aquestes dones afectades per violència de gènere. La violència contra les dones no és un fenomen propi d'una cultura o d'una classe social, sinó que té un caràcter estructural i la trobem en els diferents àmbits de la nostra societat.

Cal destacar la resposta integral del servei a les situacions d'emergència. Quan es presenta una situació urgent, de risc o de gran desorganització emocional i cognitiva, cal intervenir-hi en el moment amb l'objectiu immediat de donar suport a la dona i acompanyar-la en el procés buscant conjuntament les alternatives adients.

Des del servei es gestionen diferents recursos d'urgència i protecció vers la dona com poden ser recursos d'acollida urgent, gestió de cases d'acollida, teleassistència, etc així com coordinació amb les diferents instàncies judicials i policials que intervenen en el procés.



La violència de gènere, entesa com un greu problema social i de salut pública requereix, per la seva complexitat, la coordinació i la cooperació de tots els serveis que intervenen en el seu tractament tant en l'àmbit de l'atenció a les dones víctimes com des de l'àmbit de la prevenció. És a dir, es fa necessari treballar en xarxa i amb una perspectiva global que comporta la implicació dels diferents serveis locals i col·lectius professionals.

3.1.3.a. Servei d'Infància

El Servei d'Infància continua treballant en l'abordatge de les situacions de violència i separació conjugal des d'una altra perspectiva sistèmica socioeducativa, on s'inclou en aquesta intervenció als fills/es, oferint o tractar les situacions de violència familiar des d'una òptica diferent, centra el treball en la relació afectiva mare-fill/a per poder reprendre els aspectes més positius de la relació entre aquests.

El programa ha permès que tant les mares com els seus fills i filles tinguin el seu propi espai terapèutic i educatiu, així com un espai comú familiar.

Les línies d'actuació s'han establert atenent les necessitats i dificultats que han manifestat les famílies o que ens han fet arribar les professionals del CAID derivants. En tot moment les professionals del Servei han treballat perquè sigui un programa dinàmic i flexible, adaptant-se a les diferents realitats familiars i fent-ho en contacte directe amb les famílies i amb altres professionals implicats (Serveis Socials, escoles, IES, Esplais, Serveis judicials i CSMIJ.).

Durant l'any 2013 s'han obert **55** nous casos d'infants i s'ha continuant amb els 33 que es van iniciar en anys anteriors. Això ha



generat un total de **796 sessions amb les famílies (388 visites a les mares i 408 d'infants)**.

D'altra banda, hi ha hagut durant l'any 2013 **37** tancaments d'expedients perquè s'havia resolt la demanda (alguns d'aquests tancaments corresponen a famílies que estaven en seguiment des de l'any anterior i 5 famílies que van abandonar. Les causes dels abandonaments foren: canvis de domicili de la família, retorns als seus països d'origen, derivacions a altres serveis de la ciutat i en 3 casos es desconeix el motiu de l'abandonament perquè no s'ha pogut connectar de nou amb la família.

També es van fer 4 atencions amb visita presencial en famílies que havien estat ateses anteriorment al nostre Servei i volien fer alguna consulta puntual.

Des del segon trimestre del 2013 es van començar a registrar les atencions telefòniques, de caràcter terapèutic que van fer les mares que s'estaven atenen al Servei, arribant a un total de 64 .

Durant aquest any s'ha continuant treballant de forma individual i conjunta tant amb els infants com amb les mares i, tant des de l'espai de suport terapèutic personalitzat com des de l'espai de joc terapèutic, per tal de continuar empoderant les mares en l'establiment de models de conducta i estils educatius saludables pel desenvolupament harmònic de la personalitat dels infants.



3.2. Intervenció comunitària

La intervenció comunitària està vinculada als Eixos:

Eix 2. Incrementar la presència i la participació de les dones.

Objectius destacats:

- **Fomentar** una cultura comunitària basada en la inclusió i el respecte a les diferències.
- **Promoure** l'autonomia de les dones afavorint el seu desenvolupament personal, professional i social

Eix 3. Organització dels usos dels temps i el treballs.

Objectius destacats:

- **Afavorir** un model de ciutat respectuós amb els temps i els cicles de la vida
- **Implicar** la ciutadania i els organismes públics i privats del municipi en la conciliació dels temps.

Eix 4. Construcció d'una cultura igualitària.

Objectius destacats:

- **Sensibilitar** la comunitat educativa en el principi d'igualtat d'oportunitats.
- **Promoure** una educació basada en el respecte a l'altre i en les relacions d'igualtat.

La intervenció comunitària compren tots aquells projectes i activitats adreçats a la sensibilització, la prevenció i la promoció.



3.2.1. Activitats coeducatives- INTRO

Taller: desenvolupa la teva intel·ligència emocional: ni cavallers ni princeses.

Dins del marc de les activitats del Programa Intro, i adreçat a l'alumnat de Secundària aquest taller ha estat pensat com a eina per prevenir les relacions abusives entre nois i noies.

Els objectius:

- Potenciar la consciència emocional i adquirir un coneixement més gran de les emocions.
- Observar com la manca de regulació emocional està implicada en l'adopció de conductes abusives.
- Qüestionar l'ús de la violència com a estratègia per fer front als conflictes.

A llarg de l'any 2012-2013, **han participat 561 alumnes de 7 instituts de la ciutat que han fet 26 tallers.**

3.2.2. "Urban Gornal"

El projecte Urban Gornal, ha estat una iniciativa europea i municipal de dinamització i promoció del barri del Gornal a través de la vertebració de diverses àrees de treball. En aquest marc d'actuació el Programa Municipal per a la Dona ha desenvolupat el projecte "**Equitat de gènere al barri del Gornal**" on s'han creat espais de trobada per dones, amb la finalitat d'afavorir el coneixement entre elles, el coneixement del teixit associatiu del barri i dels serveis que s'ofereixen a la ciutadania dins i fora del barri del Gornal.



Aquest projecte, iniciat al 2009 ha finalitzat el 2013. Al llarg d'aquest temps el projecte ha mantingut tres línies de treball

- Activitats amb dones del Gornal organitzades pel PMD
- Activitats de contingut divers i llarga durada com els tallers (trimestrals) o més limitada com les activitats de sensibilització, com les modalitats de les *caminades* i/o el *programa salut i cos* i el *Torn de paraula* (espai de trobada setmanal).
- Activitats amb altres àrees tècniques de l'Ajuntament que intervenen en el Gornal.
 - Com ara: *Experiències vitals entre veïnes, I després de la ESO què?, Capsules d'igualtat, Arts i murs.*
- Activitats amb entitats

Així i des de les *xerrades*, els *tallers*, les *exposicions*, el *torn de paraula*, el *programa salut i cos*, o el *teatre*, l'any s'ha tancat amb el conjunt de **20 accions i una participació total 630 persones (600 dones i 30 homes)**

3.2.3 Agenda monogràfica

El projecte *Agenda monogràfica* organitza, cada trimestre i/o quadrimestre, un conjunt d'activitats culturals: *xerrades*, *tallers*, *xerrades jurídiques* *tertúlies literàries*, *exposicions*... al voltant d'una temàtica específica, això permet tractar la temàtica des de diferents perspectives.

Al llarg de l'any 2013, les temàtiques treballades han estat: les dones i la crisi i la salut sexual reproductiva. En total s'han realitzat:

ACTIVITATS	Nº d'activitats	PARTICIPACIÓ
Xerrades	9	191
Tallers	4	44
Xerrades jurídiques	8	82
Tertúlies literàries	6	47
Total	54	364

3.2.4. Actes commemoratius

8 de març 2013 Documental "Histories de mares i filles" i tallers als grups de dones

Amb motiu de la commemoració del Dia Internacional de la Dona el PMD va presentar "**Històries de mare i filla**" un documental basat en els tallers organitzats pel PMD sobre la relació entre mares i filles. Les protagonistes són membres de les associacions de dones de la ciutat, que expliquen les seves vivències des de la intimitat, la complicitat, l'aprenentatge, el creixement personal, els sentiments intensos i de vegades difícils que implica aquest vincle tan estret entre mare i filla.



"Històries de mare i filla" és el tercer documental que dirigeix la periodista Aurora Anton, amb realització de Sonia Pons. El primer que van fer conjuntament, "Dones descalces: tabús i feminitat", emès l'any 2012 pel canal

33, va rebre el V Premi Mila de Periodisme.



"Dones admirables" -el segon documental- ha estat novament guardonat pel VI Premi Mila de Periodisme, que atorga la Regidoria de Drets Civils, Cooperació i Igualtat de l'Ajuntament de Lleida per treballs periodístics que fomenten polítiques de promoció de les dones.

Previ a la presentació del documental, al teatre Joventut es va programar l'obra "**Red Pontiac**" que explica la historia de dues amigues que s'embranquen en una discussió per establir quina té el fill més llest i acaben confessant secrets indignes d'una mare exemplar, i a la qual van **assistir 485 dones dels grups i associacions de dones de la ciutat.**

Tan mateix i també amb motiu de la commemoració del 8 de març es va portar a terme **la 1^a caminada popular "L'Hospitalet camina amb les dones"**, el recorregut (per la zona sud de la ciutat) va parar a 8 punts del nomenclàtor de la ciutat amb nom de dona, fent a cada punt una parada i una breu explicació. Aquesta primera caminada va comptar amb la participació de més de **120 persones.**

25 de novembre. Dia Mundial contra la violència envers les dones. Obra de teatre commemorativa.

Com s'ha fet ja tradicional amb motiu del dia internacional per l'eliminació de la violència de gènere i en el marc de les activitats de prevenció es convida als instituts de la ciutat al teatre Joventut a veure una obra sobre aquesta temàtica. L'any 2013 es va presentar l'obra "És de conya?" de la companyia Nus, a la qual van assistir 540 nois i noies.



3.2.5. Càpsules d'igualtat

Les Càpsules d'Igualtat són sessions formatives de sensibilització i prevenció; dirigides a alumnes de secundària o persones que estan cursant plans d'ocupació. Les sessions tenen una durada de dues hores i l'objectiu de la mateixa és introduir el concepte d'igualtat i aprofundir en els estereotips de gènere i les seves conseqüències en l'accés a l'àmbit laboral. A llarg de 2013, aquestes càpsules han estat realitzades al CEMFO, dins dels seus plans d'ocupació.

3.2.6 Catàleg d'activitats per a les associacions i entitats de la ciutat.

Al llarg de l'any 2013 el PMD ha realitzat un total **de 17 xerrades i 8 tallers** a les associacions i grups de dones de la ciutat, en aquestes activitats han **participat 384 dones**.

Les temàtiques han estat variades com ara: *envellir l'edat de la saviesa, habilitats comunicatives, el lideratge femení o els micro-masclismes a la vida quotidiana.*

3.2.7. Taula sectorial de la dona del Consell Municipal de Serveis Socials.

El Consell de Serveis Socials, és un òrgan de participació comunitària per l'assessorament, consulta, deliberació, proposta i participació en matèria de serveis social i té, entre d'altres taules sectorials, una **Taula Sectorial de la Dona (TSD)**, de la que formen part les associacions, grups i vocalies de dones de la ciutat fins a un total de 18 entitats.



El projecte que treballa la Taula Sectorial de la Dona és: **La Participació social de les dones en temps de crisi, els aprenentatges del passat**

Que té com a objectius principals:

- Recollir la història de les dones que han format part dels moviments socials de la ciutat.
- Visibilitzar la participació y les aportacions de les dones en aquests moviments socials contemporanis, especialment en temps de crisi.
- Recuperar els llegats i aprenentatges que ha deixat aquesta participació a les generacions actuals.

Per tal de treballar aquest projecte es va optar per una metodologia participativa en la qual cada associació o grup havia de recollir la historia de les dones anònimes del seu barri que havien tingut un paper de lideratge o protagonista en algun dels moviments socials (veïnals, de partits polítics, sindicals, feministes... etc.) durant els anys del franquisme o a la transició democràtica.

La TSD, per tal de treballar de manera més eficient i dinàmica va constituir un petit grup de treball (Grup Motor) que al llarg de l'any 2013, s'ha reunit de 8 vegades i ha realitzat un total de 14 entrevistes, acordant per l'any 2014 fer un acte públic de reconeixement a aquestes dones.



3.3. Fons de documentació

El Fons de documentació està vinculat a l'eix: 4. Construcció d'una cultura igualitària

Els seu objectiu primordials és:

- **Donar** projecció al material i serveis del fons de documentació del PMD.

El PMD disposa d'un Servei de Documentació i Recursos format per un Fons Documental especialitzat en temàtiques de gènere.

El Fons documental té llibres, revistes, fullets, tríptics, pòsters, i enregistraments sonors i audiovisuals, les col·leccions d'estudis i documents de jornades que han estat reconvertides a llibres.

La seva finalitat és, per una banda, donar suport al desenvolupament de les tasques de les professionals del PMD. D'altra banda, resta obert i a disposició de tota la ciutadania amb l'objectiu fonamental de facilitar l'accés a documentació especialitzada i oferir assessorament a entitats, professionals, estudiants i públic en general.

La col·lecció compta amb 2.706 llibres, a més de 1356 fullets, 77 títols de revistes, 196 DVD i una ampla col·lecció d'àudios, cd i pòsters.

Al llarg de 2013, ha s'han realitzat un total de **327 préstecs i consultes, per un total de 217 usuàries/usuaris de les quals 68 usuàries noves.**

Pel que respecta el públic que fa servir aquest Fons, una part important de les usuàries són las pròpies del CAID que hi troben documentació, generalment de caire divulgatiu, de suport als seus processos personals e inquietuds. També els estudiants de Batxillerat o universitari, fa servir els materials del Fons per els seus treballs de recerca, majoritàriament els que tenen a veure amb la temàtica de la violència de gènere.



3.3.1. Tertúlia literària

La tertúlia literària és una de les activitats de caire cultural que, promoguda des del Fons, té una acceptació molt bona.

Amb una periodicitat mensual, cada últim dimarts de mes aplega a persones interessades a compartir la lectura i el comentari d'un mateix llibre.

Al llard de l'any 2013, se han realitzat un total de 8 tertúlies amb una participació total de 56 persones.

3.3.2. Espai web i Dones singulars

A la web de PMD <http://www.l-h.es/caid/> s'ha dut a terme el projecte **Dones Singulars**.

Aquest projecte explica les històries de moltes dones pioneres, artistes, científiques, escriptores, esportistes... i així fins dotze àmbits, una per cada mes de l'any.

La primera setmana de cada mes, s'ha publicat a la web una introducció a la temàtica escollida i les següents la breu biografia d'una **dona singular** amb un apartat final de bibliografia i pàgines web per ampliar la informació.

Al llarg de l'any 2013 s'han treballat 12 temes (1 per mes) i 31 biografies de dones.

3.4. Docència

La docència està vinculada a l'eix:6. Abordatge integral de les violències vers els dones.

Objectiu Principal:

- **Formar** i informar a agents socials del territori.



En la cartera de serveis del PMD s'ofereix, una formació especialitzada en temes de gènere dirigida d'una banda a professionals d'Organismes i Institucions públiques i privades que ho sol·licitin i, d'altre costat, pràctiques acadèmiques per a estudiants d'ensenyament secundari i universitari.

La finalitat de la docència és contribuir a la millora de la capacitació professional i/o formació d'aquests col·lectius introduint la perspectiva de gènere en els seus coneixements i experiències.

Durant aquest exercici, han participat 5 professionals del PMD en activitats docents:

- Tutores de pràctiques de 4 estudiants de :
 - ✓ 2 Alumnes de Grau Universitari Psicologia
 - ✓ 2 Alumnes de Grau Universitari Treball Social

- 4 Sessions de Presentació del PMD a:
 - ✓ Alumnes de la UB de Treball Social
 - ✓ Alumnes de Treball Social en pràctiques a L'Ajuntament de L'Hospitalet
 - ✓ Estudiants en pràctiques de Treball Social
 - ✓ Estudiants de "Mestria en Gerència Social" Universitat Pontifícia de Perú.

- Activitat docent, realitzada per personal extern:
 - ✓ Formació per a grups de dones de la ciutat, s'han realitzat 4 sessions, amb una participació de 33 dones.
