

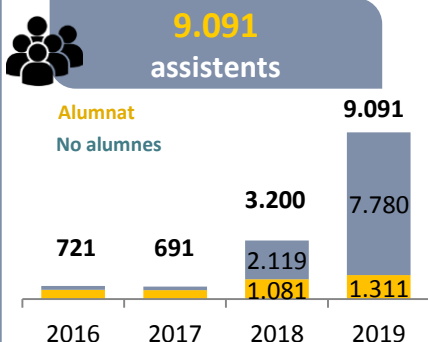
## Centre d'Atenció i Informació de la dona. CAID

## Serveis especialitzats

### Atenció personalitzada



### Formació i divulgació

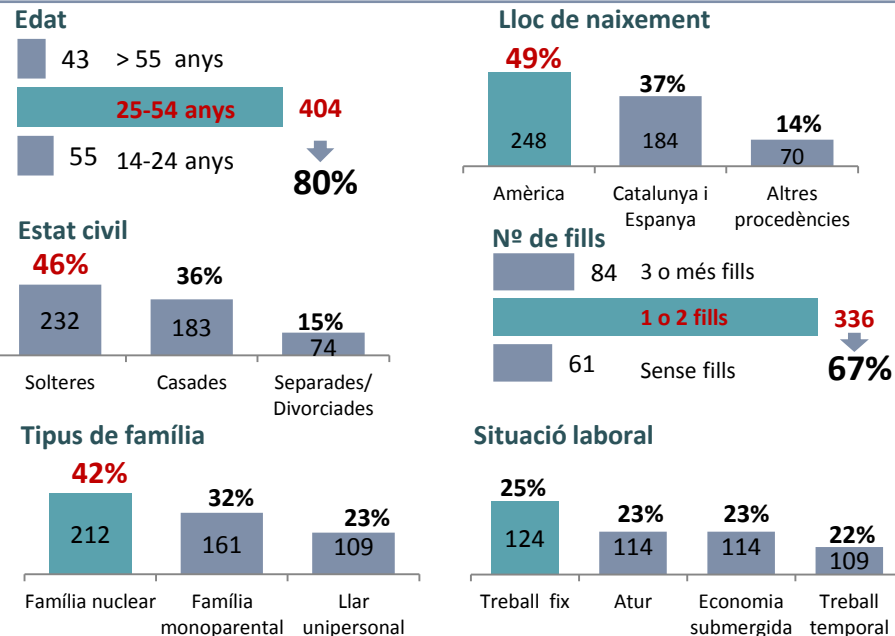


Una de les principals activitats del centre és la realització d'activitats formatives i divulgatives per a la comunitat educativa promovent una educació basada en el respecte a l'altre i en les relacions d'igualtat. Durant l'any 2018 han participat en xerrades, jornades i tallers **9.091** persones.

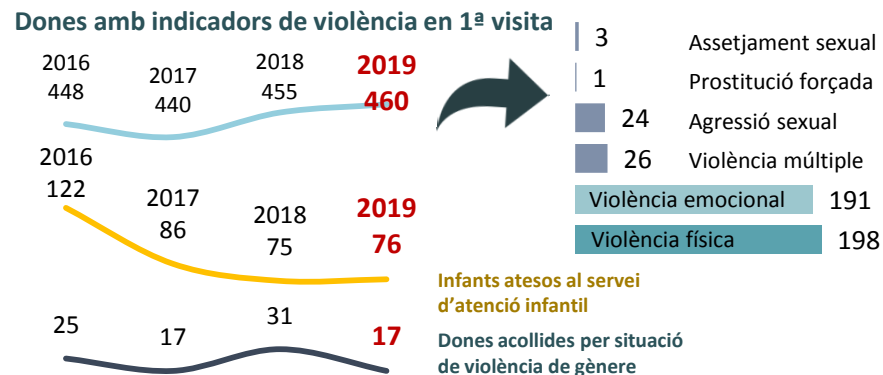
### Despesa

€ **221.547**

### Perfil de les dones\*



### Violència de gènere



\* Dades de les 502 noves demandes. Els casos en que el sumatori o els percentatges no sumin el total es consideren altres situacions o sense dades

Font: Idescat, Secció d'Anàlisi, Prospectiva i Open Data d'Hospitalet de Llobregat, Àrea d'Equitat, Drets Socials i RRHH. CAID.

### Creació de l'oficina

El Parlament de Catalunya aprovà l'any 2014 una Llei per a garantir els drets de lesbianes, gais, bisexuals, transgènere i intersexuals i per a eradicar l'homofòbia, la bifòbia i la transfòbia.

L'Ajuntament de L'Hospitalet, que sempre ha tingut sensibilitat per la diversitat i la inclusió, havia anat aprovant en sessions plenàries diverses mocions, proclamant la igualtat de drets de les persones. En aquesta línia, l'any 2017 creà l'Oficina municipal LGTBI.

El 2018, amb el suport de la Diputació i l'Associació Conexus, es va realitzar una aproximació diagnòstica sobre la situació al nostre municipi, on van participar més de 300 persones, entre agents socials, entitats i personal municipal.

Hi va haver una estreta implicació d'associacions especialitzades com ALISE (aa. per la llibertat sexual), Les Bruixes (aa. feminista) i l'Observatori contra l'homofòbia.

### Pla local per la diversitat sexual, afectiva i de gènere

Al llarg del procés també es van recollir propostes que van culminar, el juny de 2019, en la presentació del **Pla local per la diversitat sexual, afectiva i de gènere**. Aquell mateix mes es va presentar a la Ciutat una nova entitat, L'Horgull (aa. en defensa dels drets lgtbi).

Per al seguiment del Pla es va constituir una comissió tècnica transversal, on hi són representades nombroses Àrees i Serveis del Consistori. Les persones que la integren contribuiran a la implementació gradual de les més de 100 mesures específiques a desenvolupar, en diferents àmbits de la vida quotidiana (salut, educació, esports, treball, joventut, seguretat, serveis socials...).

Algunes de les prioritats del Pla són la formació del personal que atén al públic, la sensibilització de la ciutadania i la canalització de potencials denúncies per discriminació.

### Dades

Entitats	2018	2019
<b>Nombre d'entitats LGTBI</b>	3	4
<b>Situacions de discriminació</b>		
<b>Situacions de discriminació detectades</b>	6	9
<b>Situacions de discriminació ateses</b>	6	9
<b>Participants</b>		
<b>Nombre de participants en accions comunitàries</b>	39	140
<b>Nombre participants en aproximació diagnòstica, elaboració, presentació o seguiment Pla local per la diversitat sexual, afectiva i de gènere</b>	80	95
<b>Tallers</b>		
<b>Nombre tallers, formació i sensibilització sobre drets lgtbi i prevenció lgtbi-fòbia</b>	12	7
<b>Nombre de persones assistents</b>	406	245