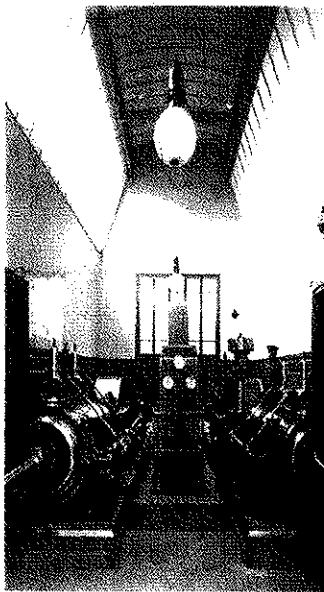
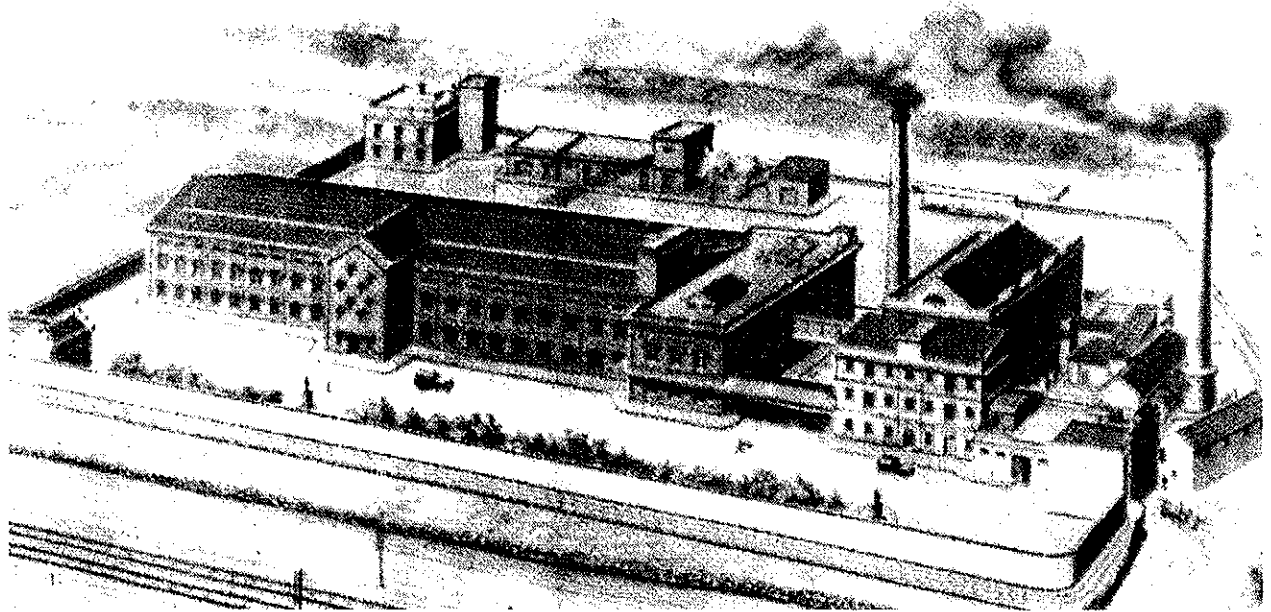


RUTES URBANES A L'HOSPITALET DE LLOBREGAT



**DOSSIER DE L'ENSENYANT:
«L'HOSPITALET INDUSTRIAL
LA REVOLUCIÓ INDUSTRIAL A L'HOSPITALET»**

INTRODUCCIÓ

La industrialització és un dels fets cabdals de la història de la nostra ciutat, directament relacionat amb un procés generalitzat a tot el continent europeu, que va canviar les antigues estructures socials, econòmiques i culturals de l'Antic Règim, basades en la propietat de la terra, per unes altres on la riquesa es trobava en el control sobre els mitjans de producció. És l'episodi de la Història conegut com a Revolució Industrial, situat cronològicament entre finals del segle XVIII i la primera meitat del segle XX.

Fins al segle XVIII l'Hospitalet era un poblet de producció agrícola i artesanal que havia crescut a l'entorn de dos grans nuclis d'origen medieval: l'església de Santa Eulàlia per un cantó i la Vila Vella per l'altre. Tot i això, durant aquesta centúria l'agricultura a l'Hospitalet ja no era de subsistència sinó moderna, de comercialització i especialitzada en productes com el cànem per fer les veles dels vaixells, raïm per fer vi o cereals per fer farines.

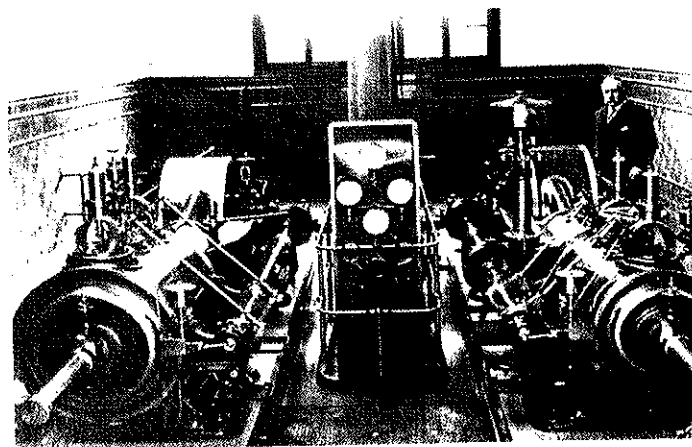
A mitjans del segle XIX, però, hi ha un punt d'inflexió que fa que l'economia agrària comparteixi creixement amb l'aparició de noves indústries en el terme municipal. Un dels símbols d'aquest procés és l'aparició del Canal de la Infanta, construït l'any 1819, destinat tant a usos agrícoles com industrials, amb la instal·lació de molins, fariners majoritàriament, al llarg del seu recorregut. L'aparició de la industrialització a l'Hospitalet és un fenomen vinculat a la ciutat de Barcelona. Els grans industrials barcelonins, sobretot del ram del tèxtil, utilitzaran el sòl hospitalenc per instal·lar en un primer moment els seus Prats d'Indianes i posteriorment les seves noves fàbriques aprofitant l'espai i el baix cost que oferien els terrenys hospitalencs. Cal recordar que Barcelona era encara una ciutat emmurallada, on ja no quedava gairebé espai intramurs per construir edificis, i encara menys grans naus industrials. Al mateix temps, les autoritats militars havien prohibit construir res més enllà del recinte de les muralles, que equivalia a la distància d'un tret de canó. Per aquest motiu, els industrials van haver d'instal·lar les seves fàbriques en antics nuclis com Gràcia, Sants, i, cap el 1850, L'Hospitalet.

Aquestes indústries a més, començaran a utilitzar el vapor, que aviat s'aplicarà a diversos usos, no tan sols a les fàbriques, sinó també als nous transports, com el ferrocarril, que escurçarà enormement les distàncies tant per a les mercaderies com per a les persones.

Tots aquests canvis es reflectiran sobretot en un creixement urbanístic condicionat per l'aparició d'aquestes noves instal·lacions fabrils i per una organització dels grans eixos de comunicació amb la ciutat de Barcelona.

Podriem dividir en quatre etapes la industrialització de l'Hospitalet segons el tipus de fàbriques que s'hi instal·len i els productes que s'hi realitzen:

1ª etapa) **La industrialització rural (segle XVIII-XIX):** Aparició de puntaires, teixidors manuals i arribada de manufactures de Barcelona (Prats d'Indianes).



Màquina de vapor de Can Vilumara.
Foto: Arxiu Municipal de L'Hospitalet.

2ª etapa) La industrialització del Ram de l'Aigua i dels productes ceràmics (2ª meitat del segle XIX): Aparició de les primeres fàbriques i edificis fabrils dedicats a aquest sector del tèxtil. És el moment en què s'instal·laren a l'Hospitalet fàbriques com "l'Aprestadora" i la fàbrica de midó d'Antoni Pareto. Aquestes indústries aprofitaran les aigües del Canal de la Infanta que també s'utilitzaran amb finalitats industrials (com per exemple el molí paperer i sala de tints de Tecla Sala). Elaboració de productes ceràmics en forns i naus de nova creació en indústries com Cosme Toda, Can Batllori o Can Llopis

3ª etapa) La industrialització del ram del tèxtil (finals del segle XIX inicis del XX): Aparició de les grans indústries a l'Hospitalet dedicades a la producció de teixits (cotó, seda...) com per exemple Can Godó, Can Trinxet, Tecla Sala, Can Vilumara o Albert i Germans.

4ª etapa) Renovació i aparició de noves indústries (segle XX): Aparició de noves indústries vinculades a nous sectors industrials com el químic, metall, elèctric, arts gràfiques... Són exemples de fàbriques d'aquesta època, la Indo, La Vanguard o la Phillips.

L'itinerari proposat és un passeig pel passat fabril de la ciutat de l'Hospitalet, concentrat en el barri de Sant Josep. Aquest barri va néixer arran l'evolució del nucli històric de Santa Eulàlia, indret vinculat a l'expansió industrial de Barcelona a partir de la carretera de la Bordeta i del barri de Sants.

Aquí fou on les grans indústries del tèxtil de Barcelona van instal·lar els anomenats Prats d'Indianes, grans extensions d'herba on s'aprofitava el sol per a blanquejar les peces de roba que s'hi estenien totalment, per a ésser després estampades.

Però tot i que el del tèxtil va ser un dels sectors amb més protagonisme a la revolució industrial, no va ser l'únic. Al llarg del recorregut veurem també indústries que es dedicaven a altres activitats, com la ceràmica (Cosme Toda) o el metall (La Farga).

Les fàbriques que es van edificar durant la Revolució Industrial van respondre, en general, a tres tipologies constructives diferents: la fàbrica de pisos, la fàbrica de nau i la fàbrica tipus "shed" o de dents de serra. Al llarg del recorregut es veuran fàbriques que responen a totes tres tipologies.

Igualment, durant la visita també es parlarà de les conseqüències socials que va tenir la revolució industrial, especialment la formació de les classes burgesa i proletària i les desigualtats provocades per les noves condicions laborals.



*Treballadors de Can Vilumara, 1911.
Foto: Arxiu Municipal de L'Hospitalet.*

ITINERARI

CAN VILUMARA

Sembla ser que la família dels Vilumara procedien de la població del Pont de Vilomara (Bages) tot i que el seu cognom l'escriuran amb "u". Molts dels membres de la família van treballar més de cinc-cents anys al ram del tèxtil, concretament amb la seda, primer com a velers i més tard com a industrials.

Està documentat que l'any 1680 Domènec Vilumara era mestre veler, vinculat al gremi dels velers, ofici que va ésser continuat pels seus descendents. L'origen del treball de la seda per part dels Vilumara té dues hipòtesis més o menys acceptades:

Una que ens diu que a mitjan del segle XVII un comerciant de Manresa, Domingo Vilomara s'establí a Barcelona com a mestre veler (la seva tomba es conserva al claustre de la catedral de Barcelona), i un altra que ens parla d'un tal Ramon Vilumara que fou el precursor de l'actual indústria però segons estudis no sembla que tingués relació de parentiu amb Domingo Vilumara.

La seda és un fibra originària de la Xina, que aviat es convertí en la principal exportació d'aquest país. Durant l'Edat Mitjana, el seu comerç es feia a través de la coneguda Ruta de la Seda, que travessava tot Àsia fins al continent europeu.

A partir del segle IX els àrabs van introduir a Europa la cria del cuc de la seda i el cultiu de la morera a través de la Mediterrània, fet que va propiciar l'aparició dels centres seders importants a ciutats com Múrcia, Toledo, Málaga i Sevilla.

Durant el segle XIX la seda es convertirà en un producte més assequible gràcies a la mecanització i a l'aparició de nous colorants.

Durant els anys 30 del segle XX ja començarà a aparèixer la seda artificial i mica en mica es deixaran d'estampar moltes sedes.

La família Vilumara va instal·lar la seva primera fàbrica a l'Hospitalet l'any 1907. Des de l'any 1865, però, ja n'existia una a l'actual Plaça de Francesc Macià, a Barcelona. Les oficines i el magatzem de la fàbrica estaven ubicats al carrer de Sant Pere més Baix de la mateixa ciutat.

El senyor Francesc Vilumara i Bayona és qui muntà la nova indústria i trià l'Hospitalet perquè hi havia espai, hi arribava el tren, hi havia puntaires que li anirien molt bé per treballar a la fàbrica, i especialment per aprofitar l'aigua del Canal de la Infanta. Part del potencial de les Sederes Vilumara es fonamentava en el matrimoni del senyor Vilumara amb Eulàlia Escuder, filla del principal productor de seda de Barcelona. A Can Vilumara s'anirà substituint la producció de matèries naturals per artificials.

L'aprofitament de l'aigua era important per a la secció d'estampats i acabats de l'empresa. L'aigua s'extreia dels aquífers naturals de la zona per la proximitat del delta. L'aigua que arribava pel canal de la Infanta només era utilitzada per regar uns petits horts dins del recinte de la fàbrica.

L'edifici de la fàbrica nova a l'Hospitalet (1907) era obra d'A. Audet i la construcció anà a càrrec de Ramon Puig i Campreciós (pare dels coneguts arquitectes Ramon i Antoni Puig i Gairalt) i va ser reformat l'any 1928 per l'enginyer F. Izard, essent molts característics l'estructura de dents de serra i els respiralls amb forma de papallona de seda. Popularment la fàbrica serà coneguda per «les Sedes».

La seva localització era al costat del carrer de Sant Joan, dins l'aleshores nou barri de Sant Josep. La fàbrica era a prop de la carretera Provincial i de la línia del ferrocarril. Això no era cap casualitat, ja que la majoria dels treballadors de Can Vilumara venien dels barris barcelonins de Gràcia i les Corts. Cal pensar que l'origen de l'antiga fàbrica, Barcelona, era d'on venia la majoria dels obrers que hi treballaven. Aquests anaven a la feina en tren (trigant uns 15 minuts), autobús o bicicleta. L'horari d'entrada i sortida de la fàbrica normalment es feia coincidir amb el del ferrocarril.

Es van fer quatre edificis, tres industrials i un a l'entrada que feia funcions de quadra, porteria i casa del director.

La nau més gran és de tipus *shed* o de dents de serra, que donava molta il·luminació. Orientats al nord donaven llum a l'interior, difosa però sempre constant. L'esquelet estructural de l'edifici el formaven columnes de ferro colat que sustentaven jàsseres (bigues) de fusta. Dins les naus molts cops calia mantenir la temperatura i la humitat de la seda constants (amb ventiladors).

L'any 1929 la fàbrica s'amplià posant noves naus pels telers.

Dins el recinte trobem un segon edifici amb dues plantes on hi havia la secció dels acabats i l'estampació. Entre aquests dos grans edificis un tercer, més petit, que allotjava la caldera, la màquina de vapor, popularment anomenada «la burra», ja que era la que donava la força motriu a les altres màquines i per últim el taller de manyeria i fusteria.

L'edifici de l'entrada destinat a porteria, quadra i casa del director és d'estil modernista, amb un gran plafó de la Mare de Déu dels Àngels, patrona dels seders, en una de les façanes. Cal destacar el fris amb papallones que decora l'edifici i la tanca decorada amb les inicials de Francesc Vilumara.

La fàbrica rebia l'energia d'una caldera de Vapor. El carbó que calia per fer-la funcionar era portat de Cardiff (Anglaterra) que era millor que el d'Astúries o Catalunya. El carbó arribava a l'estació amb tren i era traslladat a la fàbrica amb carro.

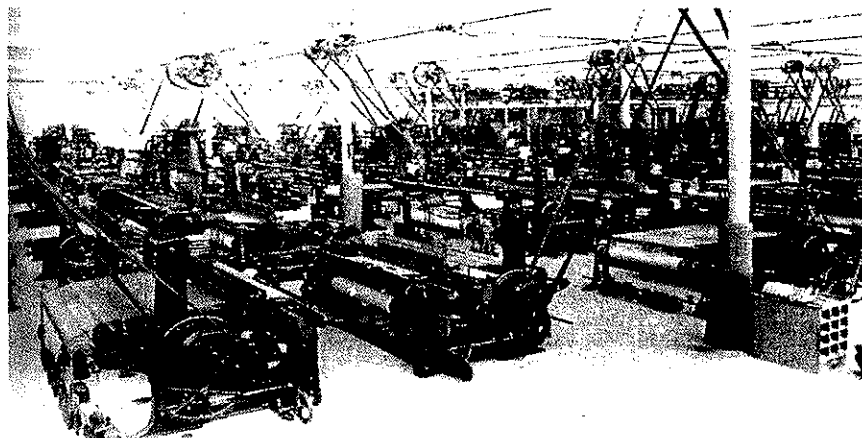
La màquina era del tipus *compound* horitzontal, de dos cilindres paral·lels amb dues manetes i el volant entre els dos cilindres.

En el procés de modernització de la fàbrica es substituï la màquina de Vapor per l'electricitat. L'any 1910 arribà a l'Hospitalet la Compañia Electrica de Cataluña i l'any 1917 s'instal·laren els motors elèctrics a Can Vilumara. Els motors elèctrics es situaven als extrems dels embarrats per donar moviment a les màquines; d'aquesta manera s'eliminava en part la caldera evitant el risc que sempre representava.

L'any 1934 es va renovar la caldera i posteriorment el 1946 es va substituir per una caldera de fuel molt menys contaminant.

Els fums generats per aquestes calderes eren expulsats a l'exterior mitjançant una xemeneia de 36 metres coronada per una cornisa i que encara podem observar. La base és un pedestal octogonal amb motlures i relleus geomètrics d'obra vista (aquesta base havia estat hexagonal amb una alçada de 60m).

L'any 1982 va tancar la fàbrica i es va decidir fer un centre de Formació Professional. Tres anys després es va convertir en seu d'un Institut d'Educació Secundària, funció que es manté a l'actualitat.



Telers de Can Vilumara.
Foto: Arxiu Municipal de L'Hospitalet.

LA FARGA

La fàbrica popularment coneguda com «La Farga» de L'Hospitalet es remunta a l'any 1900, quan el senyor Francesc Bori inaugurà una fàbrica metal·lúrgica amb el nom de Herrería San José. Un any abans, el senyor Bori havia cursat una petició per a la construcció d'una fàbrica destinada a fondre ferro. El dia de la inauguració, la nova empresa comptava amb una plantilla de 30 treballadors i una administrativa.

Més tard, el 1907, la Unió Metalúrgica la va arrendar durant cinc o sis mesos i a mitjan juny es produí el primer canvi de propietari, i amb ell el canvi de nom, que seria, a partir d'aleshores, el de Fàbrica de Hierros y Aceros de Juan Torres Vilanova.

El 1916 es transformà en societat anònima amb el nom de Altos Hornos de Cataluña, S.A. essent gerent el belga Augusto Van Haesendonck. L'1 de gener de 1942, en plena post-guerra, es produeix un nou canvi, l'adquireix el grup industrial Riviere, passant a ser propietat espanyola desplaçant el belga, dins el procés de nacionalització d'indústries portat a terme pel règim franquista.

La fàbrica arribà a ser una de les millors fonerías d'Espanya. El producte (lingot, palanquilla, perfil i la seva especialitat, l'acer elèctric) es comercialitzà a nivell nacional i internacional.

Un forn Martín-Siemens (1925 i 1927) va convertir La Farga en una de les indústries capdavanteres a Europa de l'època pel que feia a tecnologia. Entre 1942 i 1972 es passà de 4000 tones d'acer produïdes a 150000.

La Herrería San José havia vist néixer la industrialització a L'Hospitalet. Paulatinament el paisatge urbanístic s'havia anat transformant; els horts i camps que havien envoltat la foneria esdevingueren solars per a l'edificació de blocs de pisos. Dins del nou medi urbà que s'havia dibuixat destacaven els lògics problemes de contaminació i sorolls propis d'una foneria.

Dins el recinte de la Farga hi havia quatre edificis:

- Un petit edifici de planta baixa destinat a porteria i on hi havia l'aparell de pesatge de ferralles.
- Un dipòsit d'aigua, que entrava a la fàbrica per diferents canalitzacions.
- Una nau d'estructura metàl·lica, sustentada per pilars de ferro, pels quals es movien les grues de transport que portaven el metall calent a altres seccions. La il·luminació era natural, per finestres de vidre.

Pels volts dels anys '70 l'associació de Veïns de la barriada de Sant Josep es començà a mobilitzar contra els problemes plantejats per La Farga, fins que el 1974 la Corporació Municipal va donar a l'emplaçament de La Farga la qualificació de zona d'equipament i remodelació, això és, d'ús residencial.

Avui dia, La Farga és un gran centre comercial, que ofereix serveis de compres i oci per als habitants de L'Hospitalet. És també un centre d'esdeveniments lúdics i culturals, un veritable punt de trobada a la ciutat.



Fonedor de La Farga.
Foto: Arxiu Municipal de L'hospitalet.

ALBERT GERMANS

L'origen de la indústria tèxtil Albert Germans es troba a la ciutat de Barcelona. En un principi es va ubicar al barri de Gràcia i adoptà el nom de *Barbado i Albert*, però aviat els germans Albert van comprar una fàbrica a Aranjuez que comptava amb 1000 treballadors i s'establiren allà durant 10 anys, de 1918 a 1928. Problemes d'infraestructura i transports els obligaren a abandonar Aranjuez i a traslladar-se a L'Hospitalet, on fundaren una nova fàbrica, la qual dedicà la seva producció a fer cintes i productes de merceria.

Funcionà normalment fins que, durant la Guerra Civil fou col·lectivitzada. Actualment encara s'hi treballa, produint teixits metàl·lics per a indústries.

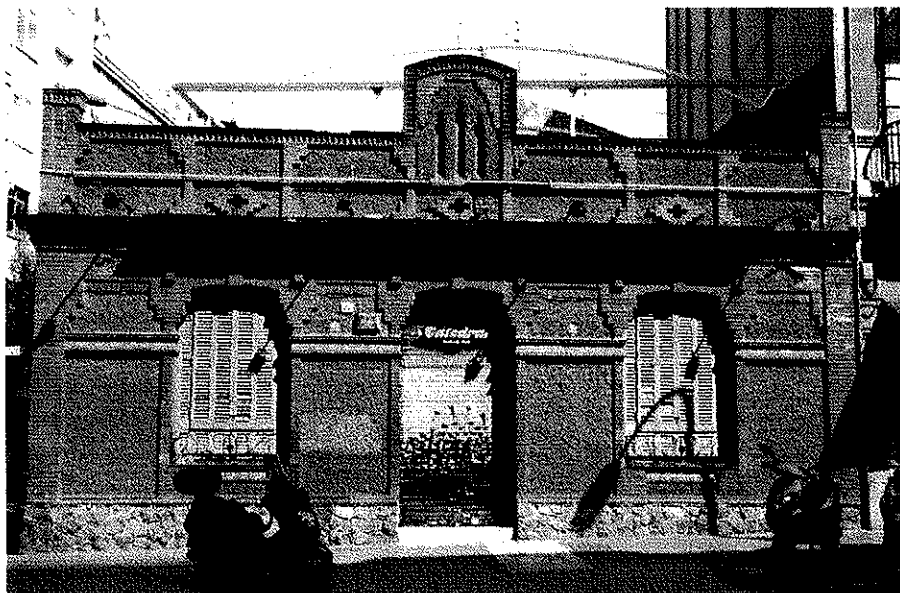
Dues pilastres de base quadrada, fetes de maó vist, enmarquen l'entrada de mercaderies. Aquesta entrada es divideix en dos espais mitjançant un pilar com els altres, però de menor alçada. Tots tres culminen en una teuladeta de quatre aigües cober per ceràmica vidriada. Hi ha dues portes de ferro forjat amb dibuixos ondulants, una més gran per a l'entrada de vehicles i una més petita per a l'entrada de mercaderies. En un dels pilars hi ha una placa amb el nom de la firma *Albert Hermanos*.

Adossat a la pilastra hi ha l'edifici de la porteria, fet de maó vist però pintat a la part interior de color blanc i terrós a l'enmarcament de les finestres. Aquestes tenen reixa de ferro forjat i l'entrada és dins del recinte, al pati que queda a l'entrada. La coberta és a dues aigües.

L'edifici d'oficines és rectangular, de planta baixa i pis, fet de maó vist amb coberta de quatre vessants i flanquejat per pilastres laterals. S'accedeix des del carrer Rodés per una porta de fusta i reixa de ferro forjat. Aquesta és flanquejada per finestres rectangulars amb reixa de ferro forjat, els barrots de la qual acaben en forma d'espiral. Dues fileres de maons separen els dos nivells, donant pas a les finestres del pis, més amples i cobertes per un tendal. Una terrassa uneix aquest edifici amb la porteria a nivell del primer pis, formant així una porxada.

La nau és un edifici de planta baixa, fet de maó vist, que respon a la tipologia "shed" o de dents de serra. Cadascun dels cossos té una lluernia de forma circular. A l'extrem, un edifici quadrat, de planta baixa i pis marca l'acabament del recinte industrial.

La decoració és mínima i ve representada a tota la façana per la utilització de sanefes de maó vist i la forma de les finestres i les reixes.



Albert Germans.
Foto: Schola. Didàctica Activa, S.L.

COSME TODA

El fundador d'aquesta fàbrica fou el senyor Cosme Toda i Vives, tarragoní i terrissaire de professió. L'any 1884 es documenta la "Toda i Companyia Cosme". Al principi tenia un forn per rajoles de València i un altre per teules, maons i rajola sense premsar.

No és fins l'any 1928 en què hi ha la màxima ampliació de la fàbrica, amb 13 forns: 2 per rajoles de València, 4 per llosetes fines i 7 per rajoles premsades.

Cosme Toda arriba a exportar a tota la Península Ibèrica i a Amèrica Llatina, sobretot a Cuba i a l'Argentina. A part dels productes esmentats, també es fan maons de cara vista per a ornaments arquitectònics, canals, gerros, balustres i teules.

Als inicis de la II República mor Cosme Toda, factor que produeix un estancament de la fàbrica. Durant la Guerra Civil la fàbrica és col·lectivitzada i agrupada amb altres indústries dedicades a la construcció de material bèl·lic. A la post-guerra manquen les primeres matèries i baixa la demanda, però a partir dels anys 50, amb l'aperturisme i el Pla d'Estabilització, comença a resorgir.

La casa de l'entrada era la residència del director, feta de maó vermellós. La fàbrica tenia una premsa de ceràmica de començaments del segle XX, primer a vapor i després amb electricitat. Aquesta representava un gran avenç, ja que fins llavors els motlles es feien a mà.

L'edifici de la nau industrial és del 1923, amb influències racionalistes, obra de Puig i Gairalt.

Als soterranis hi havia les mines de fang, organitzades en túnels amb voltes de maó, per conservar el fang humit, matèria prima que es transportava en vagonetes.

A la planta baixa hi havia els forns i les premses per la fabricació de ceràmiques, mentre que els 4 pisos superiors es destinaven a l'assecat de les peces.

Avui la fàbrica de Cosme Toda de L'Hospitalet és una pròspera empresa familiar dedicada a la distribució dels seus productes ceràmics per tota Catalunya.

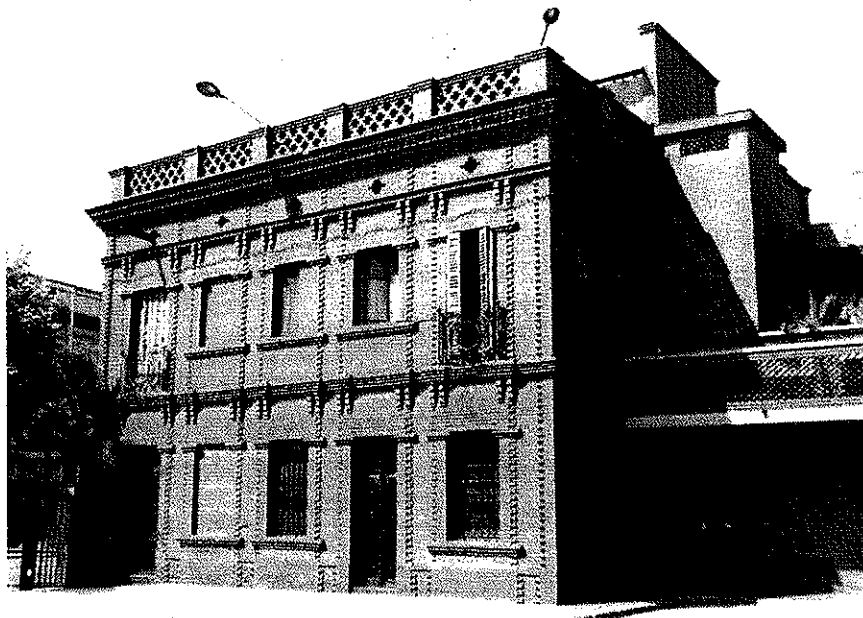
FABRICA DE PRODUCTOS CERÁMICOS

COSME TODA



Tejas, losetas vidriadas de todos colores. Especialidad en Techos premsados
FABRICA EN HOSPITALET
Distrib. en BARCELONA, Perlandina, 71. (Tel. 46 24 24)
TELEFONO 2017 4

Tarjeta de presentació de Cosme Toda.
Foto: Arxiu Municipal de L'Hospitalet.



Cosme Toda. Casa del director.
Foto: Schola. Didactica Activa, S.L.

TECLA SALA

Aquest recinte industrial té una llarga història que comença l'any 1855, quan A. Ferrer, originari de Capellades, hi instal·là un molí paperer, l'únic edifici d'aquest tipus que encara resta dempeus a L'Hospitalet. L'espai reunia alguns avantatges que el convertien en un lloc idoni per instal·lar-hi el molí: el Canal de la Infanta passava pel costat, l'any 1854 s'havia inaugurat la línia del tren, el preu del sòl era molt assequible i hi havia bones comunicacions per carretera amb Barcelona. El molí va estar sota la direcció de tres propietaris o arrendataris fins que es va tancar l'any 1880.

L'any 1882 la família Basté adquirí el molí i el terreny del costat, per construir-hi un edifici de grans dimensions destinat a fàbrica de filats i teixits. La font d'energia utilitzada era el vapor, transmesa amb un sistema d'embarrats i corretges. La majoria dels treballadors eren dones (390 d'un total de 480 l'any 1897) i en gran part provenien del barri barceloní de Sants.

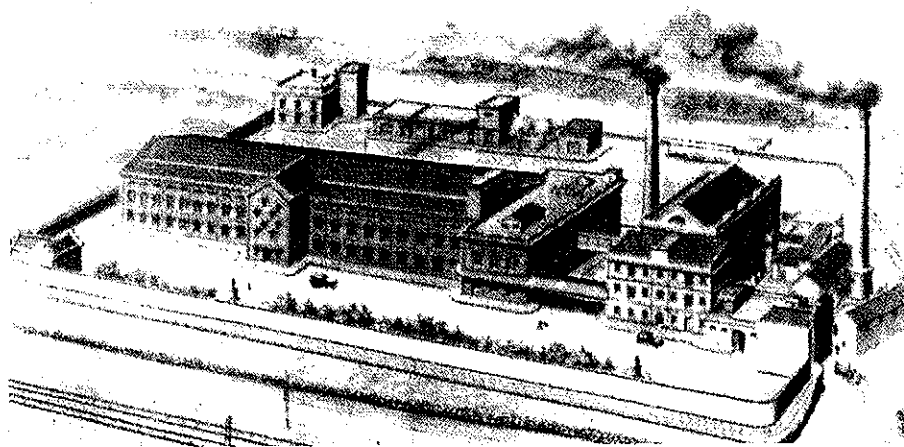
L'any 1913 va comprar la fàbrica la senyora Tecla Sala, nascuda a Roda de Ter, on hi tenia una fàbrica de filatures. Quan va arribar va decidir dedicar tota la producció a l'elaboració de fils, desestimant part del tissatge. La introducció de l'electricitat amb motors individualitzats va ser una altra innovació, en un moment en què també s'estaven electrificant altres fàbriques de la ciutat. La senyora Tecla Sala fou nomenada filla predilecta de la ciutat de L'Hospitalet l'any 1952. Se li va donar el seu nom a un carrer, el mateix on ella féu construir un col·legi d'educació religiosa que porta el seu nom. Va morir l'any 1973 i els seus hereus van marxar a Manlleu, juntament amb tota la maquinària.

En temps de la senyora Tecla Sala, els espais de producció estaven distribuïts pels pisos de la fàbrica: a la planta baixa es feia la preparació dels fils (metxeres, manuars i cordes), al primer pis estaven les màquines de filar i al segon pis estaven els dobladors, que eren màquines utilitzades per doblar dos fils o més abans de retòrcer-los per formar-ne un de sol.

A l'antic molí paperer es van instal·lar els tallers de fusteria i manyeria, on hi treballaven els especialistes en les reparacions de la maquinària i el manteniment de l'edifici, un cos molt habitual a les fàbriques. En aquesta mateixa època es van comunicar el molí i la fàbrica amb un pont de ferro.

L'any 1923 hi havia 322 treballadors, 51 homes i 271 dones, la majoria dels quals vivien a L'Hospitalet. No se sap de quina època és la casa modernista, encara que ja apareix en els plànols de 1926. L'any 1983, quan el complex ja pertanyia a l'ajuntament, es va restaurar. Gran part de les construccions dels voltants i la part posterior, així com les que donen al carrer Rosalía de Castro són dels anys '60. Als espais que hi ha davant la fàbrica s'hi instal·laren camps d'esport per als treballadors. Avui hi podem veure una piscina.

L'any 1982 l'ajuntament comprà el recinte i el rehabilità com a centre cultural on fer-hi exposicions, teatre, música, etc... Actualment també alberga la biblioteca més gran de la ciutat.



*Dibuix de Tecla Sala.
Foto: Arxiu Municipal de L'Hospitalet.*

Pel que fa a l'edifici de l'antic molí, aquest ha sofert nombroses transformacions al llarg del temps, afegint-hi diferents cossos que han anat ocultant la façana nord i sud. En un principi tenia una teulada a dues aigües i a la part superior (mirador) era on es trobava l'assecador que tenien tots els molins paperers. Actualment, de la façana sud sols hi ha un tros visible, ja que la resta ha quedat oculta per un bloc de cases construïdes l'any 1880 per allotjar-hi els obrers.

Darrera el molí hi ha una nau construïda amb posterioritat, amb encavallada de ferro. L'interior del molí està format per grans espais. L'estructura de l'edifici està suportada per bigues de fusta i columnes de ferro. Al mirador es conserva una encavallada de fusta.

L'edifici principal d'estil manchesterià, de tres plantes, amb murs de maó vist i de grans dimensions. Destaquen la gran quantitat de finestres, distribuïdes a totes les façanes, i la seva grandiositat, llevat de les de l'últim pis, que són més petites. Les obertures facilitaven l'entrada de la llum, fet fonamental, ja que en el moment de la construcció l'electricitat no estava gaire desenvolupada. D'aquesta manera s'optimitzaven les hores de lluminositat, fet que augmentava el temps de treball dels obrers.

A la façana principal hi ha dos cossos avançats. Un situat en un costat amb coberta plana i un altre, en posició central, amb coberta a dues vessants i en què les finestres trenquen la composició de distribució horitzontal, doncs estan situades en diagonal per il·luminar l'escala que puja a les diferents plantes.

És destacable la decoració en maó col·locada en forma de fris situada sota les finestres i cornises i l'acabament de les obertures rematades amb motlures fetes de maó, que formen arcs rebaixats. L'interior està constituït per grans espais amb columnes de ferro colat i el sostre és de volta catalana amb tirants de ferro. A les columnes es veuen els forats per on passaven els embarrats. A l'últim pis es pot apreciar la teulada a dues vessants i l'estructura de l'encavallada de ferro. Es veu part de la sala de la «burra», és a dir, de la màquina de vapor.

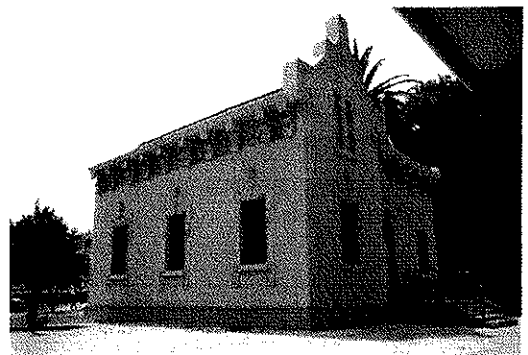
Aquesta estava situada a la part de l'edifici que està davant la xemeneia. La caldera estava al primer nivell i el volant era de grans dimensions, arribant fins a l'últim pis. No hi havia separacions de nivells o pisos, la qual cosa la convertia en una sala de gran alçada, coberta de rajoles blanques emmarcades amb sanefes blaves, per solucionar els problemes d'humitat i temperatura. En alguna de les fàbriques d'aquest moment era un dels espais més importants i es tenia molt en compte la decoració, com a Can Vilumara. El fet que la màquina de vapor disposés d'una sala per ella sola dóna una idea de la seva importància i, al mateix temps, permet comprendre que el vapor era l'energia que movia la resta de màquines a través de l'embarrat director.

El fum de la caldera sortia per la xemeneia, situada al costat de la sala de la màquina de vapor. Parteix del terra i sobresurt per sobre dels altres edificis. És força singular la porta que té, tapada amb totxo, i que s'obria per netejar-la.

La casa modernista és un edifici molt singular i decorat segons les tendències modernistes. A la façana principal hi ha dos cossos diferenciats: un d'ells és més alt i està més avançat que l'altre.

Destaquen els relleus florals que emmarquen les obertures (llinda i parts laterals) i la part inferior dels ampits.

Al coronament destaca la decoració, en especial el cap d'una dona amb els cabells embolicats amb flors. Els respiralls, ornamentats amb relleus, estan situats en una franja amb esgrafiats sota la cornisa. Destaquen també els vidres, gravats amb àcid, de la part superior. La façana del cos més endarrerit és similar a la de l'altre cos.



*Tecla Sala. La casa modernista.
Foto: Schola. Didàctica Activa, S.L.*

BIBLIOGRAFIA

- CALVO I CALVO, A.: *El pas de la societat agrària a industrial al baix Llobregat. Agricultura intensiva i industrialització*. Centre d'Estudis Comarcals del Baix Llobregat, Publicacions de l'Abadia de Montserrat, Barcelona, 1995.
- CASAS I FUSTER, J.: *La formació de la indústria a l'Hospitalet del s. XIX. Els antecedents i la primera embranzida (1789-1890)*. Publicat pel Centre d'Estudis de l'Hospitalet, Hospitalet de Llobregat, 1985.
- CASAS I FUSTER, J.: *L'Hospitalet. Un passeig per la Història*. Ajuntament de l'Hospitalet de Llobregat, Esplugues de Llobregat, 1988.
- DD.AA.: *Rutes urbanes. Descoberta del patrimoni urbà de l'Hospitalet*. Edita Museu de l'Hospitalet, Ajuntament de l'Hospitalet de Llobregat.
- DD.AA.: *Història de l'Hospitalet. Una síntesi del passat com a eina de futur*. Edita Ajuntament de l'Hospitalet de Llobregat i Publicacions de l'Abadia de Montserrat, Barcelona, 1997.
- MARCÉ i PIERA, M.: *Indústries i obradors a l'Hospitalet (1ª part)*. Edita Ateneu de Cultura Popular, L'Hospitalet de Llobregat, 1991.

L'HOSPITALET INDUSTRIAL: La revolució industrial a l'Hospitalet.

Fins al segle XVIII l'Hospitalet esdevindrà un espai de producció agrària i d'artesanat que creix a l'entorn de dos grans nuclis d'origen medieval: l'església de Santa Eulàlia per una cantó i la Vila Vella per l'altre. Serà durant aquest segle que la producció de l'Hospitalet experimentarà un canvi convertint-se en una producció agrària moderna d'excedents i no de subsistència com fins aleshores.

A mitjans del segle XIX però hi haurà un punt d'inflexió el qual farà que l'economia agrària comparteixi creixement amb l'aparició de noves indústries en el terme municipal. Un dels símbols d'aquest procés és l'aparició del Canal de la Infanta, construït l'any 1819, destinat tan a usos agrícoles com industrials amb la instal·lació de molins al llarg del seu recorregut.

L'aparició de la industrialització a l'Hospitalet és un fenomen vinculat a la ciutat de Barcelona. Els grans industrials barcelonins, sobretot del ram del tèxtil, utilitzaran el sòl hospitalenc per instal·lar en un primer moment els seus Prats d'Indianes i posteriorment les seves noves fàbriques aprofitant l'espai i el baix cost que oferien els terrenys hospitalencs.

Cal destacar que la industrialització de l'Hospitalet anirà acompanyada de l'arribada del ferrocarril com un dels nous transports d'aquest període.

Aquestes indústries a més, començaran a utilitzar aviat una nova energia sorgida de la revolució industrial, la màquina de vapor.

Tots aquests canvis es reflectiran sobretot en un creixement urbanístic condicionat per l'aparició d'aquestes noves instal·lacions fabrils i per una organització dels grans eixos de comunicació vinculats a la ciutat de Barcelona. L'itinerari que realitzarem permetrà fer-nos una idea de com era aquest Hospitalet industrial i podrem observar com encara queden estructures que ens poden donar molta informació d'aquell període.

CONEIXEMENTS PREVIS

- Saber què és la revolució industrial.
- Tenir coneixement de les activitats econòmiques de l'Hospitalet abans de la industrialització.
- Tenir coneixement de l'existència de noves classes socials.

OBJECTIUS DIDÀCTICS

- Conèixer la història passada de l'Hospitalet.
- Conèixer un dels nuclis històrics de l'Hospitalet influenciat per la industrialització.
- Conèixer com afectà la revolució industrial a la zona de l'Hospitalet.
- Identificar els nous edificis que sorgeixen relacionats amb la industrialització.
- Analitzar l'evolució dels espais i carrers nascuts a partir del creixement de la zona de Sant Josep.
- Apropar-se a la vida quotidiana de finals del segle XIX inicis del XX.
- Saber distingir a partir de l'observació la funció que realitza un edifici.
- Respectar el patrimoni industrial.

CONTINGUTS DE CONCEPTES

- L'època pre-industrial de l'Hospitalet.
- La Revolució Industrial.
- Els canvis tecnològics.
- La màquina de vapor.
- La fàbrica.
- La societat: burgesia i proletariat.
- L'art a principis de segle XX.
- Activitats econòmiques a l'Hospitalet industrial.
- Casa Espanya.
- Can Vilumara.
- La Farga.
- Fàbrica Albert Germans.
- Fàbrica Cosme Toda.
- Tecla Sala.
- Transformacions urbanístiques de la ciutat.
- La producció de la fàbrica.
- Interior d'una fàbrica.

CONTINGUTS DE PROCEDIMENTS

- Enunciació de preconceptes a través d'una sèrie de preguntes.
- Observació de les restes del patrimoni.
- Realització d'un treball de camp.
- Formulació d'hipòtesis a partir de les restes patrimonials.
- Exposició de les conclusions obtingudes.

ACTITUDS, VALORS I NORMES

- Respecte de les normes de convivència.
- Interès per dissenyar i desenvolupar un treball de recerca.
- Respecte pel treball dels companys.
- Valoració del patrimoni cultural i històric.
- Respecte pel monitor.

ACTIVITATS D' ENSENYAMENT-APRENENTATGE

- A partir de les explicacions del monitor dirigirem l'atenció de l'alumne cap a elements significatius del patrimoni.
- Gràcies al quadern de treball, es realitzarà un seguiment i resposta a les preguntes exposades.
- Els alumnes realitzaran un treball de camp tot seguint un itinerari urbà.

CRITERIS D'AVUACIÓ

- Valoració del treball individual.
- Valoració del treball en grup.
- Valoració de la capacitat deductiva i relacional de l'alumne.
- Valoració de l'actitud de l'alumne.