



# Estudi dels salaris de la població resident a L'Hospitalet

## 2019

## ÍNDEX

<b>1. PRESENTACIÓ</b>	<b>4</b>
<b>2. METODOLOGIA</b>	<b>5</b>
Taula 1. Variables de segmentació i categories emprades	6
<b>3. RESUM DELS RESULTATS PRINCIPALS</b>	<b>8</b>
<b>4. DETALL DELS RESULTATS</b>	<b>9</b>
<b>4.1. Salaris mitjans anuals (total)</b> .....	<b>9</b>
Taula 2. Salaris (€ /any)	9
Gràfic 1. Histograma dels salaris (€ /any)	10
Gràfic 2. Distribució dels salaris (€ /any) per decils	10
<b>4.2. Salaris mitjans anuals segons sexe</b> .....	<b>11</b>
Taula 3. Salaris mitjans anuals segons sexe (€ /any)	11
Gràfic 3. Salaris mitjans anuals segons sexe (€ /any)	11
<b>4.3. Salaris mitjans anuals segons franges d'edat</b> .....	<b>12</b>
Taula 4. Salaris mitjans anuals segons franges d'edat (€ /any)	12
Gràfic 4. Salaris mitjans anuals segons franges d'edat (€ /any)	12
<b>4.4. Salaris mitjans anuals segons sexe i franges d'edat</b> .....	<b>13</b>
Taula 5. Salaris mitjans anuals segons sexe i franges d'edat (€ /any)	13
Gràfic 5. Salaris mitjans anuals segons sexe i franges d'edat (€ /any)	14
<b>4.5. Salaris mitjans anuals segons nacionalitat</b> .....	<b>14</b>
Taula 6. Salaris mitjans anuals segons nacionalitat (€ /any)	14
Gràfic 6. Salaris mitjans anuals segons nacionalitat (€ /any)	15
<b>4.6. Salaris mitjans anuals segons lloc de naixement</b> .....	<b>15</b>
Taula 7. Salaris mitjans anuals segons lloc de naixement (€ /any)	16
Gràfic 7. Salaris mitjans anuals segons lloc de naixement (€ /any)	16
<b>4.7. Salaris mitjans anuals segons el nivell formatiu de la persona</b> .....	<b>17</b>
Taula 8. Salaris mitjans anuals segons el nivell formatiu de la persona (€ /any)	17
Gràfic 8. Salaris mitjans anuals segons el nivell formatiu de la persona (€ /any)	17
<b>4.8. Salaris mitjans anuals segons el temps treballat durant l'any</b> .....	<b>18</b>
Taula 9. Salaris mitjans anuals segons el temps treballat durant l'any (€ /any)	18
Gràfic 9. Salaris mitjans anuals segons el temps treballat durant l'any (€ /any)	18
<b>4.9. Salaris mitjans anuals segons tipus de jornada</b> .....	<b>19</b>
Taula 10. Salaris mitjans anuals segons tipus de jornada (€ /any)	19
Gràfic 10. Salaris mitjans anuals segons tipus de jornada (€ /any)	19
<b>4.10. Salaris mitjans anuals segons tipus de contracte de l'afiliació</b> .....	<b>19</b>

Taula 11. Salaris mitjans anuals segons tipus de contracte (€ /any)	20
Gràfic 11. Salaris mitjans anuals segons tipus de contracte de l'afiliació (€ /any)	20
<b>4.11. Salaris mitjans anuals segons tipus de contracte de l'afiliació i tipus de jornada .....</b>	<b>20</b>
Taula 12. Salaris mitjans anuals segons tipus de contracte i tipus de jornada (€ /any)	20
Gràfic 12. Salaris mitjans anuals segons tipus de contracte i tipus de jornada (€ /any)	21
<b>4.12. Salaris mitjans anuals segons sector d'activitat .....</b>	<b>21</b>
Taula 13. Salaris mitjans anuals segons sector (€ /any)	21
Gràfic 13. Salaris mitjans anuals segons sector d'activitat (€ /any)	22
<b>4.13. Salaris mitjans anuals segons grup de cotització .....</b>	<b>22</b>
Taula 14. Salaris mitjans anuals segons grup de cotització (€ /any)	22
Gràfic 14. Salaris mitjans anuals segons grup de cotització (€ /any)	23
<b>5. PERFIL I CARACTERÍSTIQUES ASSOCIADES AL "MILEURISME"</b>	<b>24</b>
Taula 15. Comparació del perfil mitjà de la ciutat i del "mleurista"	24
Gràfic 15. Característiques més destacades dels "mleuristes"	25
<b>6. ELS SALARIS DES D'UNA PERSPECTIVA DE GÈNERE</b>	<b>26</b>
Gràfic 16. Escletxa de gènere en el salari mitjà anual per grups	27
<b>7. EVOLUCIÓ DEL SALARI MITJÀ ANUAL EQUIVALENT 2019-2018</b>	<b>28</b>
Gràfic 17. Evolució del salari mitjà anual equivalent 2019-2018	28
<b>8. MATERIALS DE CONSULTA</b>	<b>29</b>
<b>9. ANNEXOS</b>	<b>30</b>
Gràfics 18 i 19. Diferències respecte el salari mitjà i distribució de salaris per grups	30
<b>10. GLOSSARI</b>	<b>32</b>

## 1. PRESENTACIÓ

Aquest document presenta la segona edició de l'Estudi dels salaris de la població resident a L'Hospitalet. En aquesta ocasió, s'analitzen les dades corresponents a l'any 2019 a partir d'una explotació de la Mostra Contínua de Vides Laborals (MCVL) que elabora periòdicament la Seguretat Social.

Aquesta operació estadística estatal ofereix una **mostra representativa de les persones que durant el període de referència van tenir una relació amb la Seguretat Social** i hi incorpora dades procedents del Padró continu municipal, així com dades de l'Agència Espanyola d'Administració Tributària (AEAT) en la versió utilitzada en aquest l'estudi. Tot i que la MCVL inclou dades relatives a diferents aspectes del mercat de treball, aquí s'ha emprat com a font d'informació per estimar el salari mitjà de la ciutat i conèixer-ne l'estructura salarial.

Amb aquest estudi, l'Ajuntament de L'Hospitalet consolida un nou espai de coneixement a partir de l'aprofitament de fonts estadístiques oficials que permetin aprofundir en la realitat de la ciutat i dels seus residents.

Pel que fa als **continguts**, el document s'ha estructurat en diversos apartats. Un primer en què s'exposa la **metodologia** que s'ha adoptat (apartat 2), tant pel que fa als criteris d'inclusió i d'exclusió dels salaris, com pel que fa a l'anàlisi posterior. Tot seguit, a l'apartat 3 es fa una síntesi dels resultats més destacats.

L'apartat 4, que suposa el gruix de l'estudi, es dedica a estimar, tant el salari mitjà a la ciutat per a l'any 2019, com la distribució. Després d'aquesta mirada general, es detallen els salaris de la població en funció d'un seguit de variables associades a les característiques sociodemogràfiques de les persones, així com a l'activitat laboral que desenvolupen.

L'apartat 5 estudia el **fenomen** del "**mileurisme**", és a dir, la situació de les persones que, com a màxim, van percebre uns 14.000 € bruts anuals. Es descriu el perfil majoritari dels individus que es troben en aquesta situació comparant-lo amb el conjunt de la mostra i s'apunten les característiques personals i d'activitat laboral que hi estan més relacionades. A més, es dedica un espai (apartat 6) a quantificar l'**escletxa salarial entre homes i dones**. Com a novetat, en aquesta edició compta amb un apartat per comparar l'evolució dels salaris respecte l'any anterior (apartat 7).

Els **annexos** inclouen un gràfic-resum amb les diferències entre el salari mitjà de cada grup i el total de la ciutat, així com una representació de la distribució dels salaris per trams i grups. Hi ha un apartat amb el **material de consulta** que ha servit de referència per elaborar l'estudi, així com un **glossari** de termes per facilitar-ne l'anàlisi.

Volem agrair a la **Seguretat Social** les facilitats per proporcionar les dades de la MCVL a l'Ajuntament de L'Hospitalet, sense les quals no hauria estat possible elaborar aquest informe. D'altra banda, volem agrair novament **al Departament d'Anàlisi de l'Oficina Municipal de Dades de l'Ajuntament de Barcelona** la disponibilitat per atendre les nostres consultes.

## 2. METODOLOGIA

A continuació, s'exposa la metodologia emprada en aquest informe, tant pel que fa a l'obtenció del salari mitjà de la ciutat, com per a l'anàlisi i la presentació dels resultats:

La Seguretat Social facilita dues versions de la MCVL en funció de les dades que conté. En aquest estudi s'ha emprat la versió "amb dades fiscals", que incorpora informació de l'AEAT. Més concretament, de les diferents taules que componen la MCVL, se n'han utilitzat tres (la de persones, la d'afiliacions i la de dades fiscals).

La taula de persones compta amb les característiques sociodemogràfiques dels individus inclosos a la base de dades. La taula d'afiliacions ofereix les relacions de cadascuna de les persones amb la Seguretat Social, així com les característiques d'aquestes afiliacions. És possible seleccionar les afiliacions en un període temporal concret (en aquest cas, durant l'any 2019). Finalment, la taula de dades fiscals presenta informació relativa a les retribucions i retencions practicades a les persones incloses a la mostra durant un determinat exercici fiscal en concepte d'Impost sobre la Renda de les Persones Físiques (IRPF). Totes les taules utilitzades estan degudament enllaçades mitjançant camps o identificadors comuns.

### a) Univers d'estudi: criteris d'inclusió / exclusió de salaris

L'univers de l'estudi l'integren els salaris de les persones residents a la ciutat de L'Hospitalet (codi 08101), al marge del municipi on es localitza el seu lloc de treball. No és un estudi dels salaris corresponents a feines ubicades a L'Hospitalet.

Els salaris inclosos corresponen a persones amb un contracte vigent a 31 de desembre de 2019. Es requereix una afiliació mínima de la persona durant 3 mesos en aquell any per formar part de l'estudi.

S'inclouen només les retribucions de treballadors per compte aliena (clau de percepció=A=salaris) i, per tant, no es consideren les prestacions d'atur, ni les pensions de jubilació. Tampoc no s'inclouen les retribucions corresponents al CNAE 970 (Activitats a la llar) en no ser representatives de la situació d'aquest col·lectiu professional. Es conserva l'ingrés total percebut per les persones en concepte de rendiments del treball durant el període de referència. Finalment, es comprova que el salari per hora iguali o superi el Salari Mínim Interprofessional per a l'any de referència.

L'estudi utilitza el **salari mitjà anual equivalent**, és a dir, tenint en compte els dies equivalents treballats durant l'any. Aquest es calcula com a la suma dels dies de cada episodi d'ocupació per compte aliena multiplicat pel coeficient de parcialitat, és a dir, el nombre d'hores de la jornada laboral. Aquest càlcul **permet comparar en peu d'igualtat els salaris de les diferents persones, al marge de la seva intensitat de treball durant l'any**. Les retribucions percebudes són en brut, és a dir, el salari que correspondria abans d'impostos i contribucions a càrrec del treballador.

Un cop fixats els criteris d'inclusió/exclusió i procedir a la corresponent depuració de la base de dades d'acord amb els criteris exposats, la **mostra resultant de l'estudi és de 2.930 salaris**. En aquest sentit, cal prendre amb cautela les inferències que es puguin fer en els encreuaments en què es disposa d'un baix nombre de registres atès que les estimacions estan subjectes a un marge d'error.

## b) Mesures d'anàlisi utilitzades a l'estudi

L'indicador bàsic de l'estudi és el **salari mitjà anual equivalent**, que s'estima per al conjunt de residents, així com per als diferents grups.

Per complementar la interpretació dels resultats també s'analitzen altres **mesures de tendència central**, com ara la **mediana** (que mostra el valor que correspon al 50 % de la distribució i està menys afectada per valors anòmals), així com la **moda** (que reflecteix el valor més comú). Quan és rellevant per a l'anàlisi, es comenten les possibles diferències entre el salari mitjà i els altres índexs estadístics. Juntament amb la mitjana, les taules incorporen la **desviació típica dels salaris** per tal de disposar d'una mesura de dispersió dels resultats.

Finalment, s'inclouen també **mesures de posició (decils)** i gràfics com **l'histograma**, que permeten copsar la distribució dels salaris i superar les limitacions interpretatives que sorgeixen quan els salaris mitjans són dispersos. Per calcular els decils, en primer lloc s'han ordenat els salaris de manera ascendent i s'ha determinat quin valor correspon al 10 % més baix, al 20 % i així successivament. Aquesta anàlisi permet observar com de diferents són, per exemple, els salaris que percep el 10 % més pobre i el 90 % més benestant. En conseqüència, és útil per mesurar la desigualtat d'una població. L'histograma, en canvi, permet estudiar quin percentatge dels salaris correspon a un determinat tram d'ingressos, i així, veure fins a quin punt els valors estan més o menys concentrats al voltant del salari mitjà.

## c) Variables de classificació utilitzades a l'estudi

Els salaris s'analitzen en funció de **dos grups de característiques**: d'una banda les **associades a la persona**, i d'una altra les **associades a l'activitat laboral**. El detall de variables emprades és el següent:

Taula 1. Variables de segmentació i categories emprades

Característiques associades a la persona	Característiques associades a l'activitat laboral
1. <b>Sexe:</b> Home, Dona	1. <b>Temps treballat durant l'any:</b> 3 mesos – fins a 6 mesos, 6 mesos – fins a 12 mesos, 12 mesos
2. <b>Franja d'edat:</b> 18-24, 35-34, 35-49, 50-64, 65 i més Menors de 34, 35-49, 50 anys i més	2. <b>Tipus de jornada:</b> Parcial, completa
3. <b>Nacionalitat:</b> Espanyola, Estrangera	3. <b>Tipus de contracte de l'afiliació:</b> Indefinit, temporal
4. <b>Lloc de naixement:</b> Espanya, Resta UE i Regne Unit, Resta UE27 i Resta Europa, Resta d'Àfrica, Magrib, Amèrica Central i Amèrica del Sud, Àsia Central Resta d'Àsia	4. <b>Sector d'activitat:</b> Activitats d'Informació, financeres i immobiliàries; Transport i subministraments; Indústria; AP, Educació, Sanitat, Serveis socials i altres, Comerç; Construcció; Activitats professionals i administratives; Hostaleria
5. <b>Nivell formatiu:</b> Inferior a graduat escolar o equivalent Estudis baixos, Estudis mitjans, Estudis alts, Desconeguts, menors 16 anys i sense dades	5. <b>Grup de cotització:</b> Llicenciats, enginyers i alta direcció; Caps administratius, de taller i tècnics; Enginyers tècnics, pèrits i ajudants; Oficials administratius i ajudants; Oficials de 1a, de 2a, de 3a i especialistes; Auxiliars administratius i subalterns; Sense qualificació, menors 18 anys i altres

Algunes de les categories emprades en l'estudi sorgeixen de l'agrupació de diverses categories incloses a la MCVL, ja sigui per interessos analítics, o bé per la necessitat d'incrementar la mida de mostra d'alguns encreuaments. A continuació, es detalla el contingut de cadascuna de les categories que s'han recodificat:

#### Nivell formatiu

- Inferior a Graduat Escolar inclou: Educació primària incompleta. 5 cursos d'EGB o equivalent o certificat d'escolaritat; No sap llegir ni escriure; Sense estudis i Titulació inferior a graduat escolar
- Estudis baixos inclou: Batxillerat elemental. Graduat escolar. EGB completa. Primària completa. ESO i FP Bàsica
- Estudis mitjans inclou: Batxiller superior. BUP. Batxiller LOGSE; Batxiller, FP de segon grau o títols equivalents o superiors; FP 1r grau. CFGM. Oficialia Industrial; FP 2n grau. CFGS. Maestria Industrial; Altres titulacions mitjanes i Titulats d'Estudis Superiors no universitaris
- Estudis alts inclou: Arquitecte o enginyer tècnic; Diplomats en Escoles Universitàries; Doctorat i Estudis de postgrau per a llicenciats. Màster universitari i Llicenciat universitari. Arquitecte o enginyer superior. Grau universitari

#### Sector d'activitat

- Activitats d'Informació, financeres i immobiliàries inclou: activitats financeres i d'assegurances; Activitats immobiliàries i Informació i Comunicacions;
- Transport i subministraments inclou: Subministrament d'aigua, sanejament, residus i descontaminació; Subministrament d'energia elèctrica, gas, vapor i aire condicionat i Transport i emmagatzematge
- Indústria inclou: Indústria manufacturera i Indústria extractiva
- AP, Educació, Sanitat, Serveis socials i altres inclou: Activitats sanitàries i de serveis socials, Administració Pública i Defensa, Seguretat Social obligatòria; Educació i Altres serveis ;
- Comerç inclou: Comerç a l'engròs i al detall, reparació de vehicles;
- Construcció inclou: Construcció
- Activitats professionals i administratives inclou: Activitats administratives i serveis auxiliars; Activitats artístiques, recreatives i d'entreteniment; Activitats professionals, científiques i tècniques
- Hostaleria inclou: Hostaleria

#### **d) Referents de comparació territorial i temporal de l'estudi**

El càlcul per obtenir el salari mitjà a L'Hospitalet s'ha fet a partir d'una **metodologia pròpia**. En aquest sentit, des d'un punt de vista extern, els resultats d'aquest estudi no es poden comparar amb altres municipis amb una llarga trajectòria en l'estudi de l'estructura de salaris dels seus àmbits territorials.

D'altra banda, el referent temporal principal de l'estudi és l'any 2019 i, per aquest motiu, la major part de les taules, dels gràfics i comentaris de l'informe es referiran a aquest període. Amb tot, en aquesta segona edició de l'informe s'inclou un apartat en què es compara l'evolució del salari mitjà anual equivalent dels diversos col·lectius entre els anys 2018 i 2019.

### 3. RESUM DELS RESULTATS PRINCIPALS

**El salari mitjà dels residents de L'Hospitalet l'any 2019 va ser de 23.205 €, l'1,5 % més que el 2018**, quan va ser de 22.852 €. Per trams de salaris, el grup més nombrós va correspondre a retribucions entre 15.000-20.000 € (19,5 %), seguit d'un 16,9 % entre els 10.000-15.000 € i un altre 16,9 % que es trobaven entre 20.000-25.000 €. **La dispersió mitjana dels salaris analitzats va ser de 14.125 €, fet que reflecteix una elevada variabilitat en les retribucions percebudes per uns i altres residents.** 2 de cada 3 salaris van ser inferiors o iguals a 25.000 € i només 1 de cada 10 va superar els 40.000 €. L'any 2019, el **25,4 % dels salaris analitzats van ser, com a màxim, de "mileurista"**, quan en l'edició de 2018 la xifra arribà al 27,1 % dels salaris.

**Els salaris mitjans percebuts van variar considerablement segons algunes característiques personals:** pel que fa al **nivell formatiu**, les diferències entre les persones amb estudis alts i aquells amb un nivell inferior al graduat escolar o equivalent van ser de 13.042 € a favor de les persones més formades. **L'edat** també va ser una característica rellevant, ja que entre el grup més jove i el de 50 anys endavant, les diferències salarials van arribar als 12.637 €. El **lloc de naixement** també va introduir diferències remarcables, ja que els nascuts a Espanya van ingressar 10.100 € més que els d'origen de l'Amèrica Central o del Sud, per exemple. Les persones amb **nacionalitat** espanyola van percebre un salari 7.642 € més alt que les persones estrangeres. Pel que fa al **sexe**, els homes van ingressar de mitjana 5.346 € més que les dones.

**Entre les variables associades al mercat de treball, el grup de cotització, la intensitat del treball i el sector d'activitat van ser de nou les característiques que més diferències van introduir entre els grups analitzats:** entre els llicenciats, enginyers i alta direcció, d'una banda, i les persones que ocupaven un lloc de treball per al qual no es requeria qualificació, de l'altra, hi va haver una diferència de 28.447 €. Entre els que van treballar durant tot l'any i els que només ho van fer entre 3-6 mesos hi va haver una distància de 17.397 €, i els que es van dedicar al sector de les activitats d'informació, financeres i immobiliàries van ingressar fins a 15.103 € més que la gent ocupada a l'hostaleria.

**El perfil mitjà del "mileurista"** de L'Hospitalet és una dona de 40 anys, de nacionalitat espanyola i nascuda a Espanya, que comptava amb estudis baixos i durant el 2019 va treballar entre 6-12 mesos. Tenia un contracte indefinit i treballava a jornada parcial, en el sector de les activitats professionals i administratives i pertanyia al grup de cotització d'oficials i especialistes o al d'Auxiliars administratius i subalterns.

**S'observa un biaix salarial de gènere a favor dels homes, que comporta que el salari dels homes sigui un 26,2 % més alt que el de les dones (27,2 % l'any 2018).** En termes percentuals, les diferències més pronunciades es van detectar entre homes i dones que ocupaven un lloc de treball d'oficial de 1a, 2a, 3a o especialistes; de 50 anys endavant i amb estudis baixos. En canvi, el salari mitjà de les dones amb contractes temporals i jornades parcials va ser superior al dels seus homòlegs homes.

**L'increment en el salari mitjà dels residents a L'Hospitalet respecte 2018 va ser generalitzat per a la majoria de subgrups analitzats**, però va ser especialment destacat entre els homes fins a 49 anys, les dones joves, les persones amb contractes temporals i jornades parcials i els que treballaven a la construcció. Amb tot, tots aquests col·lectius continuaren per sota del salari mitjà de la ciutat per a aquell any.

## 4. DETALL DELS RESULTATS

### 4.1. Salaris mitjans anuals (total)

**L'any 2019, el salari mitjà anual a L'Hospitalet<sup>1</sup> va ser de 23.205 €**, amb una desviació típica de 14.125 €. Aquesta desviació posa de manifest que hi havia **una elevada variabilitat entre els salaris percebuts per uns i altres residents**.

Per aquest motiu, més enllà d'analitzar el salari mitjà, és necessari complementar l'anàlisi amb altres índexs estadístics que permetin copsar els matisos del fenomen d'estudi. D'una banda, cal incloure-hi mesures que estan menys subjectes a la presència de valors extrems (situació freqüent quan s'analitzen els salaris), així com d'altres que permetin copsar la forma de la distribució.

**La mediana**, que corregeix la presència de retribucions especialment altes i baixes, indica que el salari l'any 2019 va ser de **20.393 €**; mentre que **la retribució més freqüent (moda)**, arribà als **12.600 €**.

Taula 2. Salaris (€ /any)

	Recoppte	Mitjana	Diferència sobre Total	Desviació típica	Mediana	Moda
<b>Total</b>	<b>2.930</b>	<b>23.205</b>	--	<b>14.125</b>	<b>20.393</b>	<b>12.600</b>

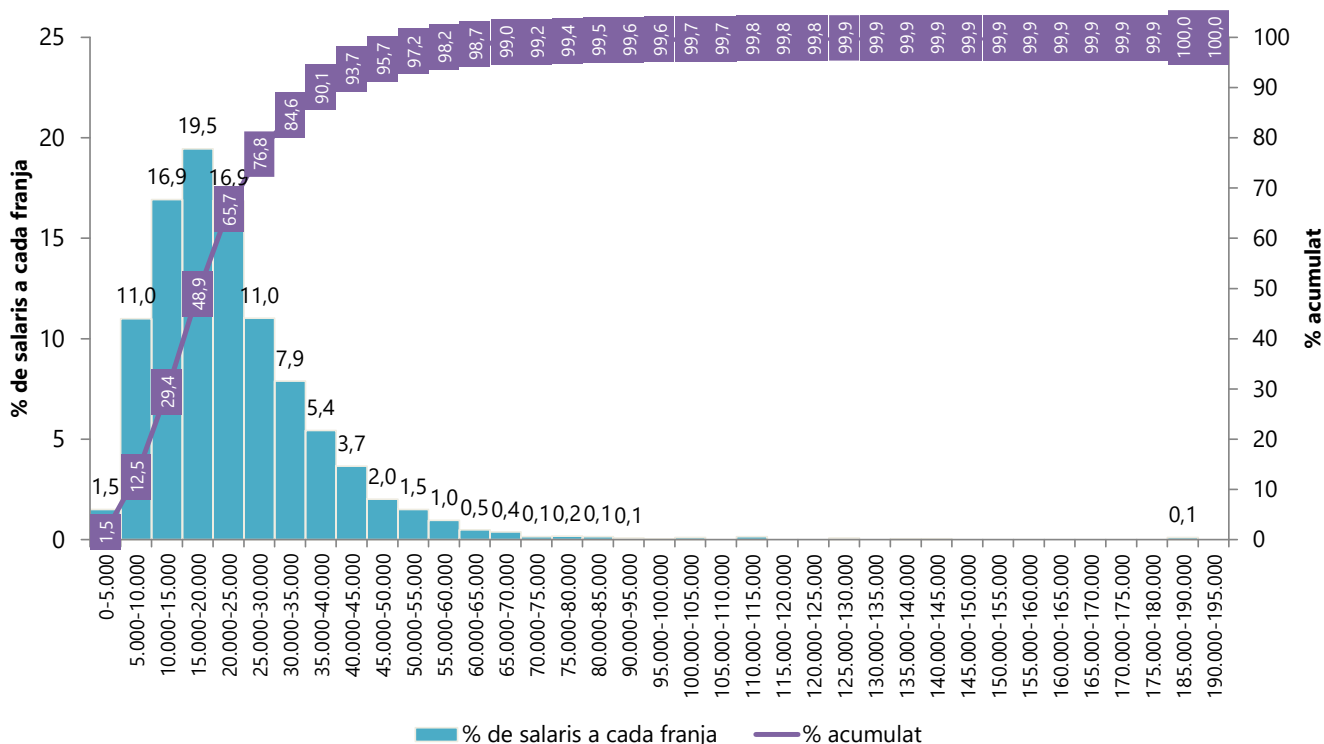
La representació dels salaris percebuts en un histograma permet evidenciar que el grup més nombrós (19,5 %) va correspondre a retribucions entre 15.000-20.000 €, seguit d'un 16,9 % de salaris entre 10.000-15.000 € i un altre 16,9 % que es trobaven entre 20.000-25.000 €. De fet, **2 de cada 3 salaris van ser inferiors o iguals a 25.000 €**.

Visualment, s'aprecia com la distribució dels salaris no va seguir la normalitat estadística<sup>2</sup>, **sinó que la majoria es van quedar per sota de la mitjana (23.205 €), amb la presència d'una cua a la dreta que corresponia a pocs salaris d'una quantitat elevada**. En aquest sentit, amb la línia que representa el percentatge acumulat es constata que **només 1 de cada 10 salaris analitzats va superar els 40.000 €**.

<sup>1</sup> Veure l'apartat de Metodologia per conèixer els criteris d'inclusió i exclusió de salaris a l'estudi.

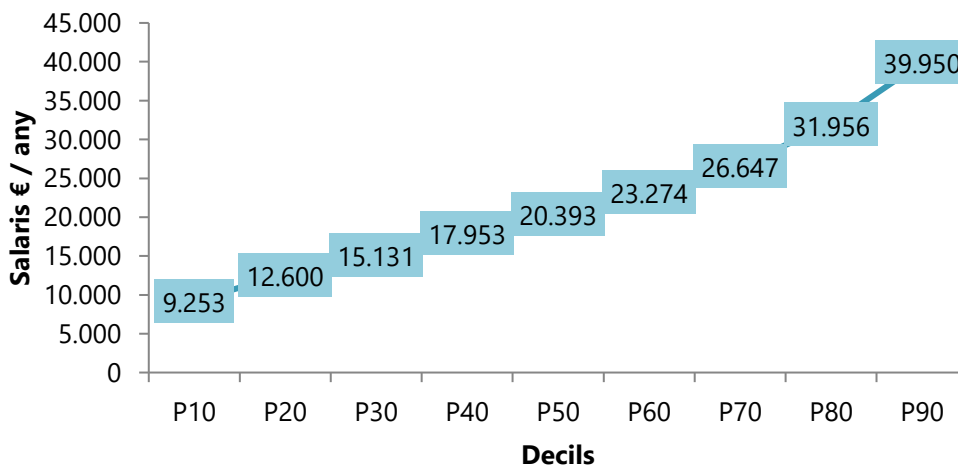
<sup>2</sup> Per normalitat s'entén aquella distribució que és simètrica, compta amb una única moda en què la majoria de valors es concentren al voltant de la mitjana, hi ha menys freqüència en els extrems i en què els valors de la mitjana, de la mediana i la moda coincideixen. Les proves estadístiques de normalitat de Kolmogorov-Smirnov i Shapiro-Wilk permeten rebutjar la hipòtesi nul·la que els salaris segueixen una distribució normal ( $p=0,000$ ). L'asimetria positiva de la distribució (2,52) evidencia estadísticament una cua de valors a la dreta i una concentració de la major part dels salaris a l'esquerra de la mitjana.

Gràfic 1. Histograma dels salaris (€ /any)



En ordenar el 2.930 salaris de l'estudi de menor a major quantitat, s'observa que el salari que correspon al 10 % més baix de la distribució va ser de 9.253 € i que el salari que representava la meitat de la distribució (la mediana) va ser de 20.393 €. Pel que fa a la part alta de la distribució, els salaris corresponents al 10 % més benestant (P90) gairebé van doblar les retribucions dels salaris intermitjos (P50); fet que posa de manifest una **desigualtat destacada en l'estructura salarial dels residents amb més renda i la majoria de la població.**

Gràfic 2. Distribució dels salaris (€/any) per decils



## 4.2. Salaris mitjans anuals segons sexe

El 53,4 % dels salaris inclosos a l'estudi van correspondre a homes, mentre que el 46,5 % pertanyien a dones.

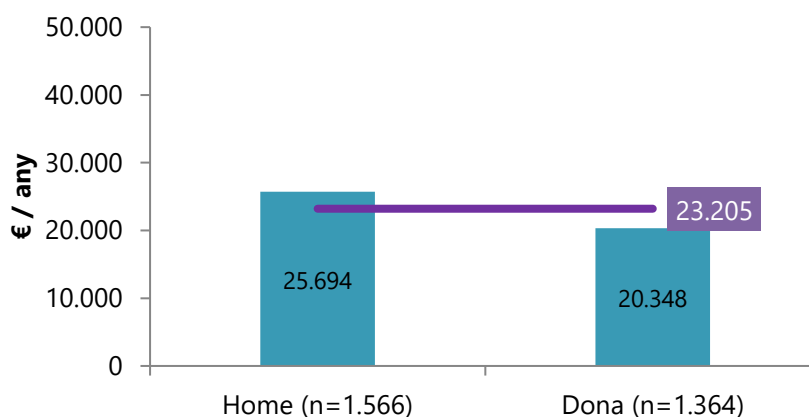
La mitjana de **salaris dels homes** va arribar als **25.694 €**, un 10,7 % superior al salari mitjà. El corresponents a **les dones, en canvi, es va situar al voltant dels 20.300 €, un -12 % per sota del salari mitjà<sup>3</sup> i 5.346 euros menys que les retribucions dels homes.**

Taula 3. Salaris mitjans anuals segons sexe (€ /any)

	Recoppte	Mitjana	Diferència sobre Total	Desviació típica	Mediana	Moda
<b>Total</b>	<b>2.930</b>	<b>23.205</b>	--	<b>14.125</b>	<b>20.393</b>	<b>12.600</b>
Home	1.566	25.694	2.489 (+10,7%)	14.886	23.076	12.600
Dona	1.364	20.348	-2.857 (-12,3%)	12.611	17.881	12.600

La dispersió va ser destacada, tant en homes com en dones, però s'observen matisos: si bé en termes absoluts la variabilitat entre els salaris dels homes va ser major que la de les dones (14.886 €), en termes relatius, els sous femenins van ser més heterogenis si es comparen les retribucions de cadascun dels grups. En corregir la presència de valors extrems a la part alta de la distribució, el salari medià d'homes i dones va baixar respecte el salari mitjà (-2.618 € i -2.467 €, respectivament). El descens va ser més destacat en el salari dels homes, fet que podria indicar que **les retribucions més altes van correspondre en major mesura als homes**. Per a més detall, vegeu el gràfic 19 d'aquest informe, en què s'analitza la distribució de salaris per grups.

Gràfic 3. Salaris mitjans anuals segons sexe (€ /any)



En aquesta edició de l'estudi, la moda (que representa el salari més freqüent), no és il·lustratiu de l'escletxa salarial entre homes i dones, ja que en tots dos casos, la retribució va ser de 12.600 €. Amb tot, una anàlisi més detallada dels sous d'uns i altres en funció de característiques personals i del mercat de treball revela que **la bretxa de gènere persisteix**, tal com s'evidencia en l'apartat específic d'aquest informe.

<sup>3</sup> Les diferències en els salaris en funció del sexe són estadísticament significatives ( $p=0,000$ ), és a dir, no són atribuïbles a l'atzar.

### 4.3. Salaris mitjans anuals segons franges d'edat

El 46,8 % dels salaris considerats van correspondre a persones d'entre 35-49 anys; el 27,0 %, a persones de 50-64 anys; el 20,3 %, a adults joves (25-34 anys) i un 5 % a individus entre 18-24 anys. A fi d'analitzar l'associació entre l'edat i el salari percebut per a totes les franges d'edat, s'han inclòs també salaris de persones de 65 i més anys. Amb tot, cal tenir present el baix nombre de casos d'aquestes categories a l'hora d'inferir els resultats al conjunt d'aquests col·lectius.

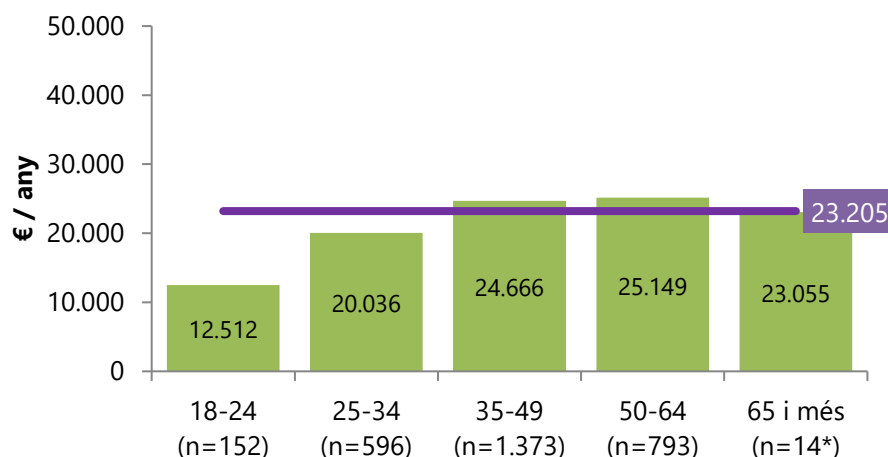
Taula 4. Salaris mitjans anuals segons franges d'edat (€ /any)

	Recòmpte	Mitjana	Diferència sobre Total	Desviació típica	Mediana	Moda
<b>Total</b>	<b>2.930</b>	<b>23.205</b>	--	<b>14.125</b>	<b>20.393</b>	<b>12.600</b>
18-24	152	12.512	-10.693 (-46,1%)	6.013	11.493	3.300
25-34	596	20.036	-3.170 (-13,7%)	10.338	18.655	12.600
35-49	1.373	24.666	1.461 (+6,3%)	13.665	22.041	12.600
50-64	793	25.149	1.944 (+8,4%)	16.902	21.541	3.682
65 i més*	14	23.055	-150 (-0,6%)	15.402	20.450	8.725

A la taula no es mostren els casos per als quals no es disposa de l'edat

Si s'exclouen els salaris del grup de 65 i més anys per escassetat de mostra, s'observa **una relació directa entre la franja d'edat i el salari mitjà percebut**, fet que posa de manifest la rellevància de l'edat en el fenomen d'estudi. Així, el salari del jovent d'entre 18-24 anys s'haurien quedat uns 10.600 € per sota del salari mitjà anual equivalent i les retribucions dels adults joves haurien estat uns 3.100 € inferiors. Per la seva banda, **els salaris corresponents a persones entre 35 i 64 anys van superar la mitjana de 23.205 €<sup>4</sup>**.

Gràfic 4. Salaris mitjans anuals segons franges d'edat (€ /any)



En detall, **les retribucions dels més joves es van allunyar un -46,1 % del salari mitjà a la ciutat**; els salaris de la franja entre 25-34 van ser un -13,7 % inferiors; els adults de 35 a 49 anys van percebre una retribució un +6,3 % més alta que la mitjana i, els individus d'entre 50-64 anys van percebre un salari un +8,4 % més alt.

<sup>4</sup> Les diferències en els salaris en funció de la franja d'edat són estadísticament significatives (p=0,000).

De la mateixa manera que s'observava una associació directa entre l'edat i el salari mitjà percebut, **la dispersió va ser especialment alta en els trams de més edat**. Així, tant en termes absoluts com relatius, **els salaris de la població més jove s'assemblaren més entre ells, que no pas els salaris corresponents a les persones d'edat més avançada**. A tall d'exemple, la variació mitjana en els salaris percebuts pels joves de 18-24 anys l'any 2019 va ser d'uns 6.000 €, mentre que per a la gent de 50-64 anys, la dispersió fregava els 17.000 €.

Quan s'analitza la mediana, que es veu menys afectada per la presència de valors extrems, es trenca l'associació lineal entre franges d'edat i salaris que s'havia apuntat anteriorment: si bé la relació es manté per al segments més joves (franges de 18 a 49 anys), l'orientació de l'associació canvia per als salaris de les persones de 50-64 anys. De fet, **el salari medià més alt no va correspondre a la franja de 50-64 anys, sinó a la població d'entre 35-49 anys** (amb 22.041 €).

#### 4.4. Salaris mitjans anuals segons sexe i franges d'edat

En analitzar els salaris de la població de L'Hospitalet encreuant el sexe i l'edat, s'observa que, per a les diferents franges d'edat considerades, **els salaris corresponents als homes sempre van ser més alts que els de les dones**. En la franja de població de 34 anys o menys, el biaix a favor dels homes va ser de 2.111 € (12,2 %). Aquesta xifra va arribar als 5.380 € entre els individus de 35-49 anys (24,7 %) i als 8.587 € entre la gent de 50 anys endavant (41,3 %). És a dir, que **no tan sols s'observava un biaix entre homes i dones, sinó que aquest era creixent amb l'edat**.

Taula 5. Salaris mitjans anuals segons sexe i franges d'edat (€ /any)

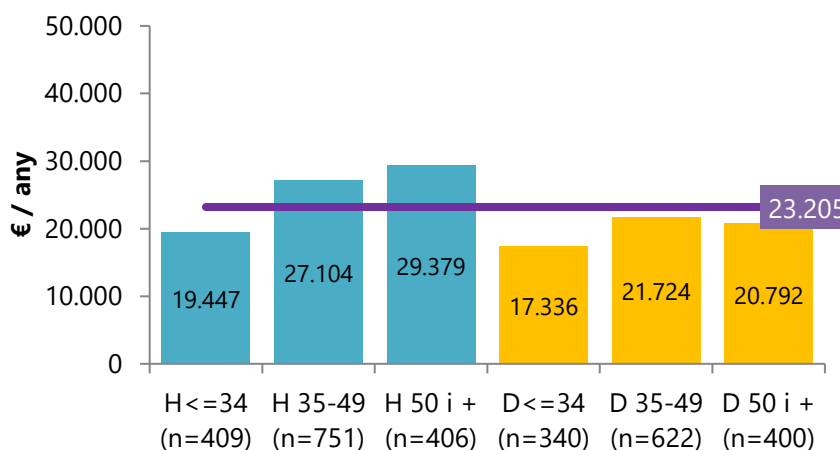
	Recòmpte	Mitjana	Diferència sobre Total	Desviació típica	Mediana	Moda
<b>Total</b>	<b>2.930</b>	<b>23.205</b>	<b>--</b>	<b>14.125</b>	<b>20.393</b>	<b>12.600</b>
Homes <= 34 anys	409	19.447	-3.758 (-16,9%)	10.444	18.361	21.930
Homes de 35-49 anys	751	27.104	3.898 (+16,8%)	14.453	24.571	12.600
Homes >=50 anys	406	29.379	6.174 (+26,6%)	17.401	24.844	3.682
Dones <=34 anys	340	17.336	-5.870 (-25,2%)	9.527	15.314	12.600
Dones de 35-49 anys	622	21.724	-1.482 (-6,4%)	12.016	19.051	12.600
Dones >= 50 anys	400	20.792	-2.413 (-10,4%)	15.157	17.359	4.051

A la taula no es mostren els casos per als quals no es disposa del sexe i de l'edat conjuntament

De fet, dels tres subgrups d'homes, només en el de població fins a 34 anys els salaris percebuts es trobaren per sota del salari mitjà de 23.205 €. Les retribucions dels homes d'entre 35-49 anys superaven la mitjana un 16,8 %, mentre que a la franja de 50 anys i més, els salaris van ser un 26,6 % més alts.

En canvi, **els salaris corresponents als tres subgrups de dones van quedar per sota de la mitjana**, en un rang del -6,4 % (dones de 35-49 anys), al -25,2 % entre les dones fins a 34 anys.

Gràfic 5. Salaris mitjans anuals segons sexe i franges d'edat (€ /any)



I una altra dada rellevant és que l'associació lineal que s'havia identificat globalment entre salaris i edat no es dona en analitzar les xifres de les dones: **els salaris de les dones de 50 anys i més van ser més baixos que els de les dones de 35-49 anys**. El salari mitjà corrobora aquesta pauta.

#### 4.5. Salaris mitjans anuals segons nacionalitat

El 83,4 % dels salaris inclosos a l'estudi van correspondre a persones de nacionalitat espanyola, mentre que el 16,5 % pertanyien a persones de nacionalitat estrangera.

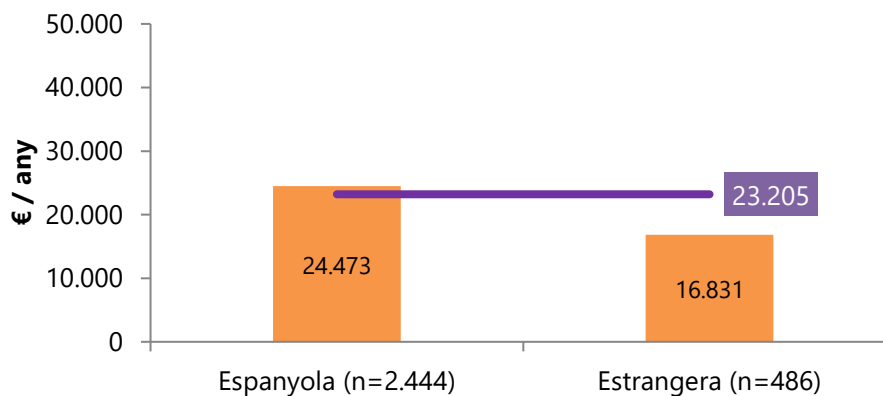
Taula 6. Salaris mitjans anuals segons nacionalitat (€ /any)

	Recòmpte	Mitjana	Diferència sobre Total	Desviació típica	Mediana	Moda
<b>Total</b>	<b>2.930</b>	<b>23.205</b>	--	<b>14.125</b>	<b>20.393</b>	<b>12.600</b>
Espanyola	2.444	24.473	1.267 (+5,5%)	14.542	21.709	12.600
Estrangera	486	16.831	-6.374 (-27,4%)	9.530	15.137	12.600

Els salaris de les **persones de nacionalitat espanyola van arribar als 24.473 €** anuals, un valor un 5,5 % més alt que el salari mitjà dels conjunt dels residents. Per contra, els salaris de les persones de **nacionalitat estrangera van ser, de mitjana, 6.374 € inferiors a la dada global de L'Hospitalet (-27,4 %)**<sup>5</sup>.

<sup>5</sup> Les diferències en els salaris en funció de la nacionalitat són estadísticament significatives (p=0,000).

Gràfic 6. Salaris mitjans anuals segons nacionalitat (€ /any)



La dispersió dels salaris de les persones espanyoles va ser molt similar a la de la ciutat (14.542 €) a causa de l'elevat pes dels salaris d'espanyols en el conjunt de la mostra. **En termes relatius, la dispersió d'espanyols i estrangers va ser força similar.**

En minimitzar l'efecte de la presència de valors extrems, s'observa que el salari medià de les persones espanyoles i estrangeres va baixar, -2.764 € en el cas dels salaris d'espanyols i -1.694 € entre els estrangers. **La diferència entre el salari mitjà i medià de la població espanyola va ser més alta que en el cas dels estrangers, en la mesura que els salaris més elevats (que esbiaixen la distribució) van correspondre, sobretot, a la població espanyola.** Per a més detall, vegeu el gràfic 19 d'aquest informe.

#### 4.6. Salaris mitjans anuals segons lloc de naixement

El 65,9 % dels salaris inclosos en l'estudi van correspondre a persones nascudes a Espanya; el 22,5 % pertanyien a persones d'origen de l'Amèrica Central i del Sud i gairebé el 3 %, a persones de la resta d'Àsia. Tot i que la mostra inclou també salaris de persones nascudes en altres regions, l'escassetesa de casos desaconsella l'extrapolació de les dades obtingudes al conjunt d'aquests col·lectius.

Al respecte, **només els salaris de la població nascuda a la resta de la Unió Europea 15/Regne Unit i a Espanya van superar la xifra dels 23.205 € corresponents al salari mitjà de la ciutat** (+15,5 % i +13,2 %, respectivament<sup>6</sup>), sense grans diferències entre els salaris d'ambdues procedències.

Els salaris corresponents a persones nascudes a les altres regions del món, en canvi, van quedar-se per sota de la mitjana municipal. De fet, tal com recull el gràfic 7, **entre el salari mitjà dels nascuts a Espanya i els nascuts a l'Amèrica Central i del Sud** (la procedència més nombrosa a la ciutat) **hi va haver una diferència mitjana de 10.100 €.**

<sup>6</sup> Les diferències en els salaris en funció de la nacionalitat són estadísticament significatives ( $p=0,000$ ).

Taula 7. Salaris mitjans anuals segons lloc de naixement (€ /any)

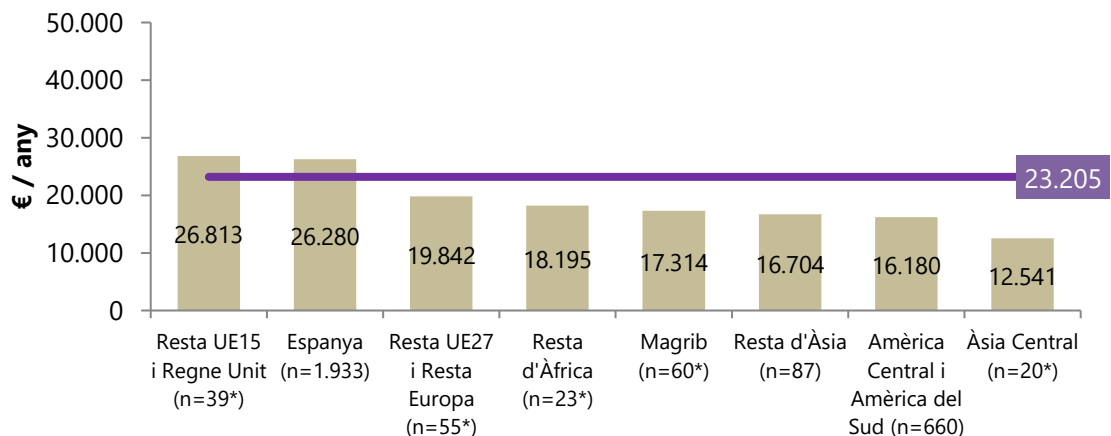
	Recòmpte	Mitjana	Diferència sobre Total	Desviació típica	Mediana	Moda
<b>Total</b>	<b>2.930</b>	<b>23.205</b>	--	<b>14.125</b>	<b>20.393</b>	<b>12.600</b>
Espanya	1.933	26.280	3.075 (+13,2%)	15.016	23.580	12.600
Resta UE15 i Regne Unit*	39	26.813	3.608 (+15,5%)	14.053	23.763	3.682
Resta UE27 i Resta Europa*	55	19.842	-3.364 (-14,5%)	13.263	16.861	5.351
Resta d'Àfrica*	23	18.195	-5.010 (-21,5%)	7.703	16.449	7.322
Magrib*	60	17.314	-5.891 (-25,3%)	8.049	16.845	3.300
Amèrica Central i Amèrica del Sud	660	16.180	-7.026 (-30,3%)	7.977	15.107	12.600
Resta d'Àsia	87	16.704	-6.501 (-28,0%)	8.710	15.717	12.600
Àsia Central*	20	12.541	-10.664 (-45,9%)	5.592	10.940	4.030

\* Cal prendre amb cautela els resultats pel baix nombre de casos / No es mostren a la taula els casos per als quals no es disposa del lloc de naixement, ni per a Amèrica del Nord, en ser només 4 casos

Més en detall, els salaris corresponents a la Resta UE27/Resta d'Europa, així com els de la Resta d'Àfrica es van moure entre els 18.000-20.000 €; els del Magrib i Amèrica, al voltant dels 16.000-17.000 € i, en darrer terme, els salaris corresponents a la població d'origen asiàtic.

De nou, **sembla haver-hi una certa associació entre la magnitud del salari i la seva variabilitat dins de cada grup**. Les retribucions dels nascuts a Espanya i a la Resta UE15/Regne Unit van ser les més altes, així com també les més disperses internament. En termes relatius, va destacar la dispersió dels salaris de procedents de la Resta UE27 i Resta d'Europa.

Gràfic 7. Salaris mitjans anuals segons lloc de naixement (€ /any)



## 4.7. Salaris mitjans anuals segons el nivell formatiu de la persona

Segons el nivell formatiu, el gruix de salaris inclosos a l'estudi (37,8 %) s'han classificat com a mitjans; el 29,7 %, com a baixos; el 21,4 % s'han considerat alts i el 9,4 % corresponen a persones amb una titulació inferior al graduat escolar o equivalent.

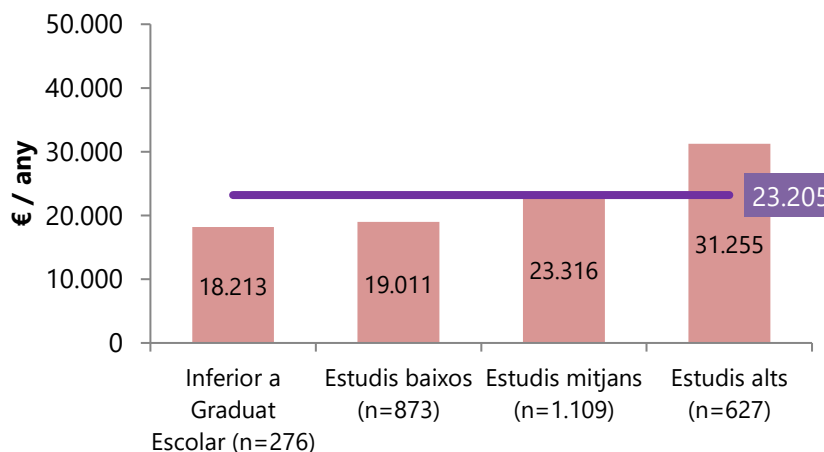
Taula 8. Salaris mitjans anuals segons el nivell formatiu de la persona (€ /any)

	Recòmpte	Mitjana	Diferència sobre Total	Desviació típica	Mediana	Moda
<b>Total</b>	<b>2.930</b>	<b>23.205</b>	--	<b>14.125</b>	<b>20.393</b>	<b>12.600</b>
Inferior a Graduat Escolar o equivalent	276	18.213	-4.992 (-21,5%)	8.905	17.442	12.600
Estudis baixos	873	19.011	-4.194 (-18,1%)	9.714	17.960	12.600
Estudis mitjans	1.109	23.316	111 (+0,5%)	13.473	21.405	10.500
Estudis alts	627	31.255	8.049 (+34,7%)	18.246	28.246	4.748

\* No es mostren a la taula els casos per als quals no es disposa del nivell formatiu

Com succeïa amb l'edat, **s'observa una relació directa entre el nivell de formació de la persona i la magnitud del salari que va percebre**, de manera que els individus amb més estudis van obtenir una retribució superior<sup>7</sup>.

Gràfic 8. Salaris mitjans anuals segons el nivell formatiu de la persona (€ /any)



En concret, els salaris de les **persones amb estudis inferiors al graduat escolar o amb estudis baixos van ser un 21,5 % i un 18,1 % inferiors al salari mitjà de la ciutat**. En nombres absoluts, 4.992 i 4.194 € menys anualment. Els salaris corresponents a persones amb estudis mitjans es van quedar lleugerament per sobre de la mitjana (+0,5 %), mentre que **els salaris d'individus amb una titulació universitària van ser un 34,7 % superiors (al voltant de 8.000 € més)**. Quan s'analitza el salari medià (que és més robust davant la presència de valors extrems), es detecta que són els salaris més alts els que es redueixen especialment respecte els salaris mitjans. Així, la diferència en el subgrup d'Inferior al graduat escolar va ser de 771 €; mentre que en els salaris corresponents a estudis alts el retrocés va superar els 3.000 €.

<sup>7</sup> Les diferències en els salaris en funció del nivell formatiu de la persona són estadísticament significatives (p=0,000).

## 4.8. Salaris mitjans anuals segons el temps treballat durant l'any

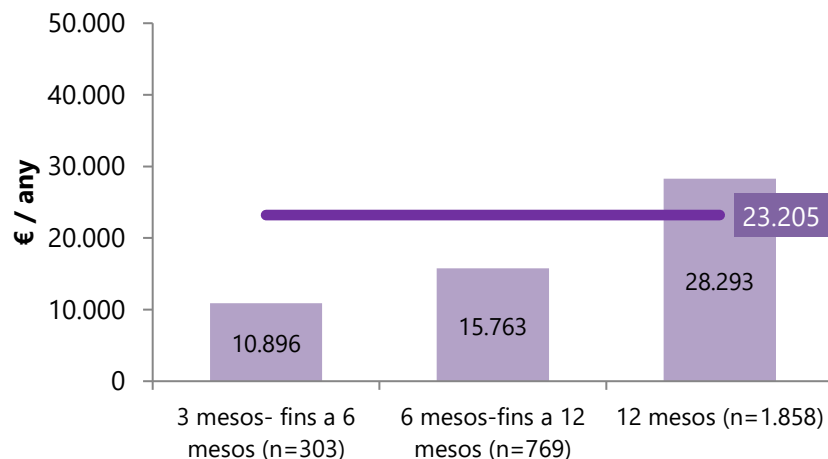
Pel que fa a la intensitat de treball durant el 2019, **la major part dels salaris inclosos en l'estudi van correspondre a persones que van treballar durant els 12 mesos de l'any (63,4 %)**; el 26,2 % pertanyen a persones que van treballar entre 6 i 12 mesos i el 10,3 %, a individus que, com a màxim, van estar ocupats la meitat de l'any.

Taula 9. Salaris mitjans anuals segons el temps treballat durant l'any (€ /any)

	Recòmpte	Mitjana	Diferència sobre total	Desviació típica	Mediana	Moda
<b>Total</b>	<b>2.930</b>	<b>23.205</b>	--	<b>14.125</b>	<b>20.393</b>	<b>12.600</b>
3 mesos- fins a 6 mesos	303	10.896	-12.309 (-53,0%)	8.287	8.224	3.300
6 mesos-fins a 12 mesos	769	15.763	-7.443 (-32,0%)	7.690	13.900	12.600
12 mesos	1.858	28.293	5.088 (+21,9%)	14.335	24.614	12.600

**S'observa una associació lineal entre el salari mitjà percebut i el temps que les persones van estar desenvolupant una activitat professional durant l'any.** Com més mesos va estar ocupada la persona, més probable és que la retribució equivalent a una feina a jornada completa durant tot l'any fos superior. Així, el salari mitjà anual equivalent de les persones que van estar ocupades entre 3 i 6 mesos va ser de 10.896 € (un 53,0% menys que el global per a L'Hospitalet); els que van treballar un mínim de 6 mesos però no tot l'any sencer, van percebre 15.763 € i, els que van treballar els 12 mesos van superar el llindar dels 23.205 € corresponents al salari mitjà del municipi (+21,9 % i 5.088 € més).

Gràfic 9. Salaris mitjans anuals segons el temps treballat durant l'any (€ /any)



## 4.9. Salaris mitjans anuals segons tipus de jornada

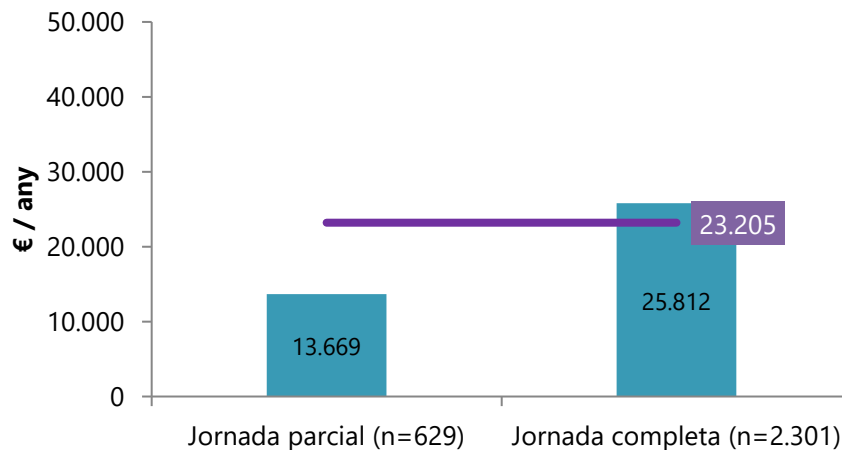
El 78,5 % dels salaris inclosos a l'estudi van correspondre a jornades completes, mentre que el 21,4 % pertanyien a jornades a temps parcial. S'observen diferències destacades en les retribucions d'uns i altres<sup>8</sup>, ja que l'any 2019, **els salaris anuals equivalents corresponents a jornades parcials van ser gairebé la meitat que els salaris de jornades completes**. En concret, respecte el salari mitjà de la ciutat, les retribucions a jornada parcial van ser un 41,1 % inferiors, mentre que les corresponents a la jornada completa va ser un 11,2% més altes.

Taula 10. Salaris mitjans anuals segons tipus de jornada (€ /any)

	Recòmpte	Mitjana	Diferència sobre Total	Desviació típica	Mediana	Moda
<b>Total</b>	<b>2.930</b>	<b>23.205</b>	--	<b>14.125</b>	<b>20.393</b>	<b>12.600</b>
Jornada parcial	629	13.669	-9.536 (-41,1%)	7.367	11.827	12.600
Jornada completa	2.301	25.812	2.607 (+11,2%)	14.408	22.868	12.600

De nou, hi ha grans **diferències en la variabilitat de salaris dins de cada grup**. Així, la desviació en les retribucions corresponents a jornades completes (14.408 €) va doblar la dispersió de les jornades parcials; fet que posa de manifest que **els salaris de jornades parcials tendeixen a assemblar-se més entre ells, a diferència del que succeeix amb els salaris de jornades completes**. En termes relatius, es confirma que la variabilitat va ser lleugerament més alta en els salaris de jornades completes.

Gràfic 10. Salaris mitjans anuals segons tipus de jornada (€ /any)



## 4.10. Salaris mitjans anuals segons tipus de contracte de l'afiliació

El 80,4 % dels salaris de l'estudi van correspondre a contractes indefinits, mentre que el 15,9 % van ser salaris de contractes temporals. Aquesta característica de l'afiliació introdueix també diferències destacades en les retribucions percebudes<sup>9</sup>, ja que la temporalitat va

<sup>8</sup> Les diferències en els salaris en funció del tipus de jornada són estadísticament significatives ( $p=0,000$ ).

<sup>9</sup> Les diferències en els salaris en funció del tipus de contracte de l'afiliació són estadísticament significatives ( $p=0,000$ ).

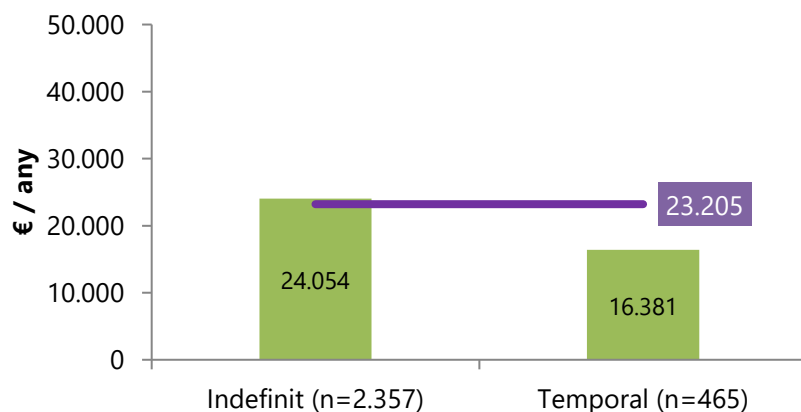
suposar l'any 2019 un salari un 29,4 % inferior a la mitjana de la ciutat, uns 6.800 € menys. L'anàlisi de la moda dels salaris en un i en l'altre grup aporta més evidència de la major fragilitat associada a la contractació temporal: **la retribució més freqüent en els salaris de contractes indefinits va ser de 12.600 €, mentre que en els temporals, va ser de 3.337 €.**

Taula 11. Salaris mitjans anuals segons tipus de contracte (€ /any)

	Recoppte	Mitjana	Diferència sobre Total	Desviació típica	Mediana	Moda
<b>Total</b>	<b>2.930</b>	<b>23.205</b>	--	<b>14.125</b>	<b>20.393</b>	<b>12.600</b>
Indefinit	2.357	24.054	849 (+3,7%)	14.331	21.078	12.600
Temporal	465	16.381	-6.824 (-29,4%)	9.754	14.003	3.337

\*No es mostren els casos per als quals no consta el tipus de contracte de l'afiliació

Gràfic 11. Salaris mitjans anuals segons tipus de contracte de l'afiliació (€ /any)



#### 4.11. Salaris mitjans anuals segons tipus de contracte de l'afiliació i tipus de jornada

En considerar el tipus de contractació i el tipus de jornada de manera conjunta, el 63,4 % dels salaris inclosos a l'estudi van correspondre a contractes indefinits a jornada completa; el 17,0 % a contractes indefinits a jornada parcial, l'11,6 % a contractes temporals a jornada completa i el 4,2 %, a temporals a jornada parcial.

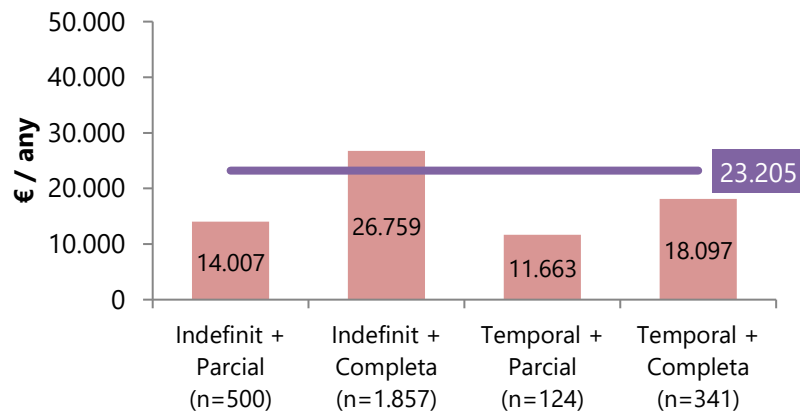
Taula 12. Salaris mitjans anuals segons tipus de contracte i tipus de jornada (€ /any)

	Recoppte	Mitjana	Diferència sobre Total	Desviació típica	Mediana	Moda
<b>Total</b>	<b>2.930</b>	<b>23.205</b>	--	<b>14.125</b>	<b>20.393</b>	<b>12.600</b>
Contracte indefinit + Jornada parcial	500	14.007	-9.198 (-39,6%)	7.397	12.165	12.600
Contracte indefinit + Jornada completa	1.857	26.759	3.554 (+15,3%)	14.543	23.326	12.600
Contracte temporal + Jornada parcial	124	11.663	-11.543 (-49,7%)	6.274	9.882	3.349
Contracte temporal + Jornada completa	341	18.097	-5.108 (-22,0%)	10.224	15.941	3.337

\* No es mostren els casos per als quals no consta el tipus de contracte de l'afiliació ni el tipus de jornada conjuntament

Dels diferents supòsits analitzats, **només els salaris corresponents a contractes indefinits a jornada completa van superar el salari mitjà de la ciutat per a l'any 2019.** Concretament, ho van fer un 15,3 %, fet que representava uns 3.554 € més. **La resta de combinacions van quedar per sota del salari mitjà.**

Gràfic 12. Salaris mitjans anuals segons tipus de contracte i tipus de jornada (€ /any)



S'observa que **les combinacions que comporten jornades de treball completes van donar lloc a salaris més alts, al marge que la contractació fos indefinida o temporal.** De fet, si s'analitzen els salaris medians (que són més estables respecte possibles valors extrems), s'observa que els salaris corresponents a jornades parcials es van assemblar més entre ells que no pas els salaris a jornada completa, amb independència del tipus de contractació.

#### 4.12. Salaris mitjans anuals segons sector d'activitat

Dels 2.930 salaris inclosos a l'estudi, gairebé el 60 % van correspondre a 3 sectors d'activitat (administració pública, educació, sanitat, serveis socials i altres; activitats professionals i administratives i comerç), aproximadament amb un 20 % per a cadascun d'ells. En nivells més baixos, el 10,4 % dels salaris van correspondre a activitats industrials i el 9,2 %, a l'hostaleria. Per sota del 8,0 % es trobaven els salaris de la resta de sectors d'activitats considerats.

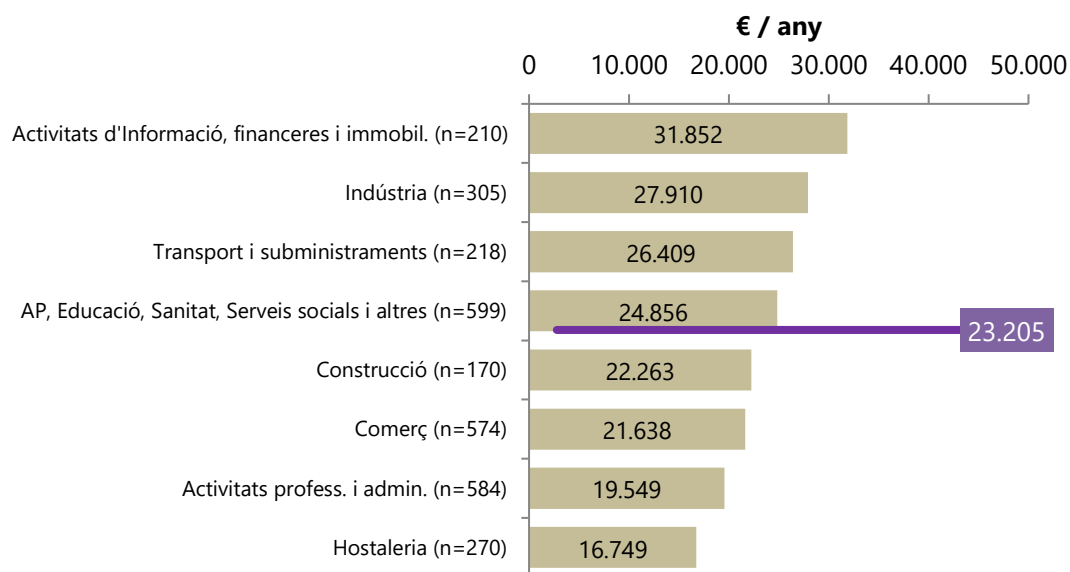
Taula 13. Salaris mitjans anuals segons sector (€ /any)

	Recoppte	Mitjana	Diferència sobre Total	Desviació típica	Mediana	Moda
<b>Total</b>	<b>2.930</b>	<b>23.205</b>	<b>--</b>	<b>14.125</b>	<b>20.393</b>	<b>12.600</b>
Activitats d'informació, financeres i immobiliàries	210	31.852	8.646 (+37,2%)	19.753	27.457	12.600
Transport i subministraments	218	26.409	3.204 (+13,8%)	14.252	24.247	3.682
Indústria	305	27.910	4.705 (+20,3%)	11.587	26.947	18.104
AP, Educació, Sanitat, SS i altres	599	24.856	1.651 (+7,1%)	12.965	22.644	12.600
Comerç	574	21.638	-1.567 (-6,8%)	16.083	18.804	14.819
Construcció	170	22.263	-943 (-4,1%)	9.140	22.306	3.985
Activitats professionals i administratives	584	19.549	-3.656 (-15,7%)	12.801	16.787	3.349
Hostaleria	270	16.749	-6.456 (-27,8%)	6.845	17.539	20.720

Dels diferents sectors d'activitat analitzats, aquell en què **els salaris van ser més alts va correspondre al d'Activitats d'informació, financeres i immobiliàries, amb una mitjana de 31.852 €, un 37,2 % més que la dada del conjunt de la ciutat.** A continuació, hi havia els salaris a la Indústria (27.910 €), del sector del Transport i subministraments (26.409 €) i de l'Administració pública, l'Educació, Sanitat, Serveis Socials i altres (24.856 €).

Per contra, **els salaris en sectors com la Construcció (22.263 €), el Comerç (21.638 €), les Activitats professionals i administratives (19.549 €) i l'Hostaleria (16.749 €) van quedar per sota del salari mitjà de L'Hospitalet.**

Gràfic 13. Salaris mitjans anuals segons sector d'activitat (€ /any)



#### 4.13. Salaris mitjans anuals segons grup de cotització

El 29,7 % dels salaris inclosos en l'estudi van correspondre a auxiliars administratius i subalterns; el 21,1 %, a oficials administratius i ajudants; el 19,6 % a oficials de 1a, de 2a, de 3a i especialistes i el 12,6 % al grup de sense qualificació, menors de 18 i altres. A més, el 6,6 % van correspondre a enginyers tècnics, pèrits i ajudants; el 5,4 % a llicenciats, enginyers i alta direcció i el 4,7%, a caps administratius, de taller i tècnics.

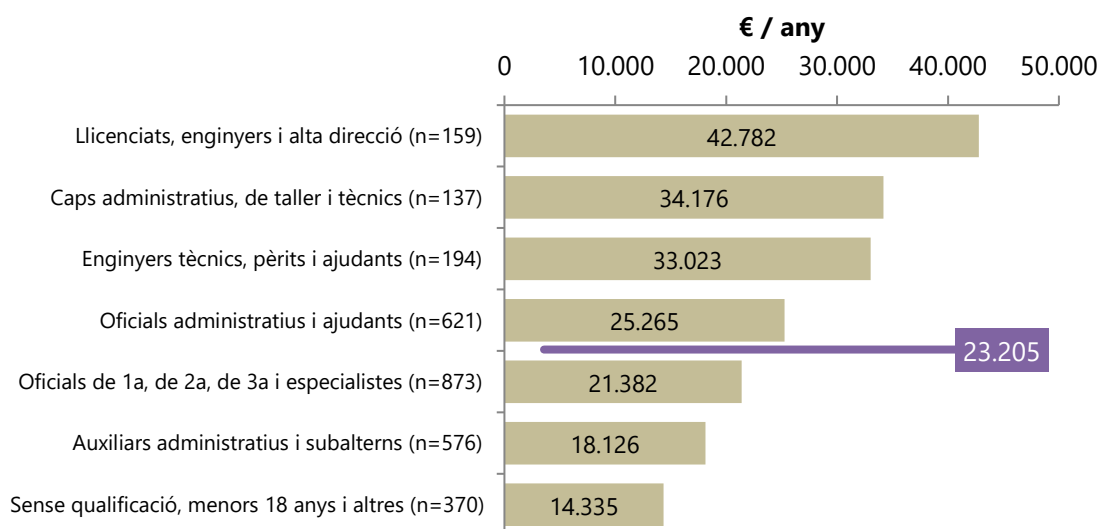
Taula 14. Salaris mitjans anuals segons grup de cotització (€ /any)

	Recòmpte	Mitjana	Diferència sobre Total	Desviació típica	Mediana	Moda
<b>Total</b>	<b>2.930</b>	<b>23.205</b>	--	<b>14.125</b>	<b>20.393</b>	<b>12.600</b>
Llicenciats, enginyers i alta direcció	159	42.782	19.577 (+84,4%)	24.991	37.628	8.738
Caps administratius, de taller i tècnics	137	34.176	10.970 (+47,2%)	19.281	29.866	9.051
Enginyers tècnics, pèrits i ajudants	194	33.023	9.818 (+42,3%)	13.915	32.884	4.800

Oficials administratius i ajudants	621	25.265	2.060 (8,9%)	13.184	23.235	12.600
Oficials de 1a, de 2a, de 3a i especialistes	576	18.126	-5.079 (-21,8%)	8.866	16.951	12.600
Auxiliars administratius i subalterns	873	21.382	-1.824 (-7,9%)	9.818	20.232	21.930
Sense qualificació, menors 18 anys i altres	370	14.335	-8.870 (-38,2%)	6.398	13.784	12.600

**Els salaris del grup de llicenciats, enginyers i alta direcció van destacar un 84,4 % per sobre del salari mitjà de la ciutat.** En xifres absolutes, els salaris d'aquest grup de cotització van ser **uns 19.500 € més alts que la xifra per al conjunt del municipi.** D'altra banda, els caps administratius, de taller i tècnics van ser el segon grup millor retribuint l'any 2019, amb 34.176 €, un 47,2 % més que la mitjana salarial de la ciutat. Els enginyers tècnics, pèrits i ajudants van percebre un salari un 42,3 % més alt que la mitjana i, finalment, el grup d'oficials administratius i ajudants també va superar el llindar dels 23.205 €. Per contra, **els grups de cotització pitjor retribuïts l'any 2019 van correspondre als oficials de 1a, 2a, 3a i especialistes; als auxiliars administratius i subalterns i a les persones sense qualificació, menors de 18 anys i altres.**

Gràfic 14. Salaris mitjans anuals segons grup de cotització (€ /any)



De nou, la variabilitat més gran en els salaris es va donar sobretot en els grups amb retribucions més altes. En aquest cas, en el de llicenciats, enginyers i alta direcció. En canvi, la dispersió de salaris entre el personal auxiliar administratiu i subaltern, així com entre les persones sense qualificació va ser molt inferior. Es reflecteix, per tant, una major homogeneïtat en els salaris d'aquests darrers grups.

## 5. PERFIL I CARACTERÍSTIQUES ASSOCIADES AL “MILEURISME”

En aquesta edició de l'informe s'ha tornat a estudiar amb més profunditat el fenomen del “mileurisme”, és a dir, el de les persones que, com a màxim, van percebre un sou de 1.000 € bruts al mes (o 14.000 € bruts anuals, en 12 mensualitats i 2 pagues extraordinàries)<sup>10</sup>. Concretament, en aquest apartat s'analitza quin va ser el perfil mitjà del “mileurista” l'any 2019, a partir de les principals característiques personals i relacionades amb l'activitat laboral.

Taula 15. Comparació del perfil mitjà de la ciutat i del “mileurista”

	Perfil mitjà	Perfil del “mileurista”
Sexe	Home	Dona
Edat mitjana	42	40
Nacionalitat	Espanyola	Espanyola
Lloc de naixement	Espanya	Espanya
Nivell formatiu	Estudis mitjans	Estudis baixos
Temps treballat durant l'any	12 mesos	6-12 mesos
Tipus de contractació + Jornada	Indefinida a Jornada Completa	Indefinida a Jornada Parcial
Sector	AP, Educació, Sanitat, Serveis Socials i altres / Activitats professionals i administratives	Activitats professionals i administratives
Grup de cotització	Oficials de 1a,2a,3a i especialistes	Oficials de 1a,2a,3a i especialistes / Auxiliars administratius i subalterns

**L'any 2019, el 25,4 % dels salaris que formen part de l'estudi van ser de, com a màxim, 14.000 € bruts.**

Tal com es desprèn de la taula 15, el retrat<sup>11</sup> de la persona “mileurista” a L'Hospitalet, va correspondre a **una dona de 40 anys, de nacionalitat espanyola i nascuda a Espanya, que comptava amb estudis baixos i durant el 2019 va treballar entre 6-12 mesos. Tenia un contracte indefinit i treballava a jornada parcial, en el sector de les activitats professionals i administratives i pertanyia al grup de cotització d'oficials i especialistes o al d'auxiliars administratius i subalterns.** Respecte el perfil mitjà de la ciutat, aquesta dona era més jove, comptava amb un nivell formatiu inferior, tenia una jornada laboral de menys hores i es dedicava en major mesura a tasques professionals i administratives.

De manera complementària a l'anàlisi del perfil, és interessant conèixer quines característiques personals i relacionades amb l'activitat laboral són les que més s'associen amb el fet de cobrar fins a 14.000 € bruts anuals.

<sup>10</sup> Com a dada de referència, cal assenyalar que el Salari Mínim Interprofessional per a l'any 2019 va ser de 900 € al mes.

<sup>11</sup> Per elaborar el perfil s'han considerat les categories majoritàries de cadascuna de les variables d'anàlisi incloses en l'informe.



## 6. ELS SALARIS DES D'UNA PERSPECTIVA DE GÈNERE

En l'apartat 4.2 d'aquest informe s'ha posat de manifest que l'any 2019, els salaris mitjans anuals percebuts pels homes van superar en 5.346 € les retribucions corresponents a les dones.

A continuació, s'analitza amb més detall si, quan es tenen en compte altres característiques personals i associades al mercat de treball, les diferències salarials entre homes i dones persisteixen o desapareixen. Si després de controlar per altres variables rellevants persistís la diferència salarial entre homes i dones, podríem afirmar que hi ha una esclatxa de gènere per la qual, amb independència del perfil sociodemogràfic i laboral, les dones estarien rebent sistemàticament un salari inferior al dels seus homòlegs.

Al respecte, **gairebé en tots els subgrups de les variables analitzades<sup>14</sup>, els salaris dels homes van ser més alts que els de les dones**, encara que amb magnituds diferents, tal com es pot observar en el gràfic 16.

En termes relatius, les variacions més destacades entre els sous dels homes i de les dones es van observar entre els Oficials de 1a, 2a, de 3a i especialistes, en què ells van percebre una retribució un 42,8 % més alta; els salaris dels de 50 i més anys (subgrup en què els homes van guanyar un 41,2 % més); els sous corresponents a persones amb estudis baixos (38,4 % a favor dels homes); al sector de la Indústria (34,7 %) o el Comerç (33,5 %).

En nombres absoluts, les diferències més pronunciades van ser aquestes: els homes de 50 anys i més van arribar a percebre fins a 8.500 € més que les dones de la mateixa franja d'edat; els caps administratius, de taller i tècnics van tenir un sou mitjà 8.400 € superior al de les seves homòlogues; de la mateixa manera que els homes dedicats a les activitats d'Informació, financeres i immobiliàries, que van comptar amb una retribució 8.000 € més alta que les dones del mateix sector d'activitat.

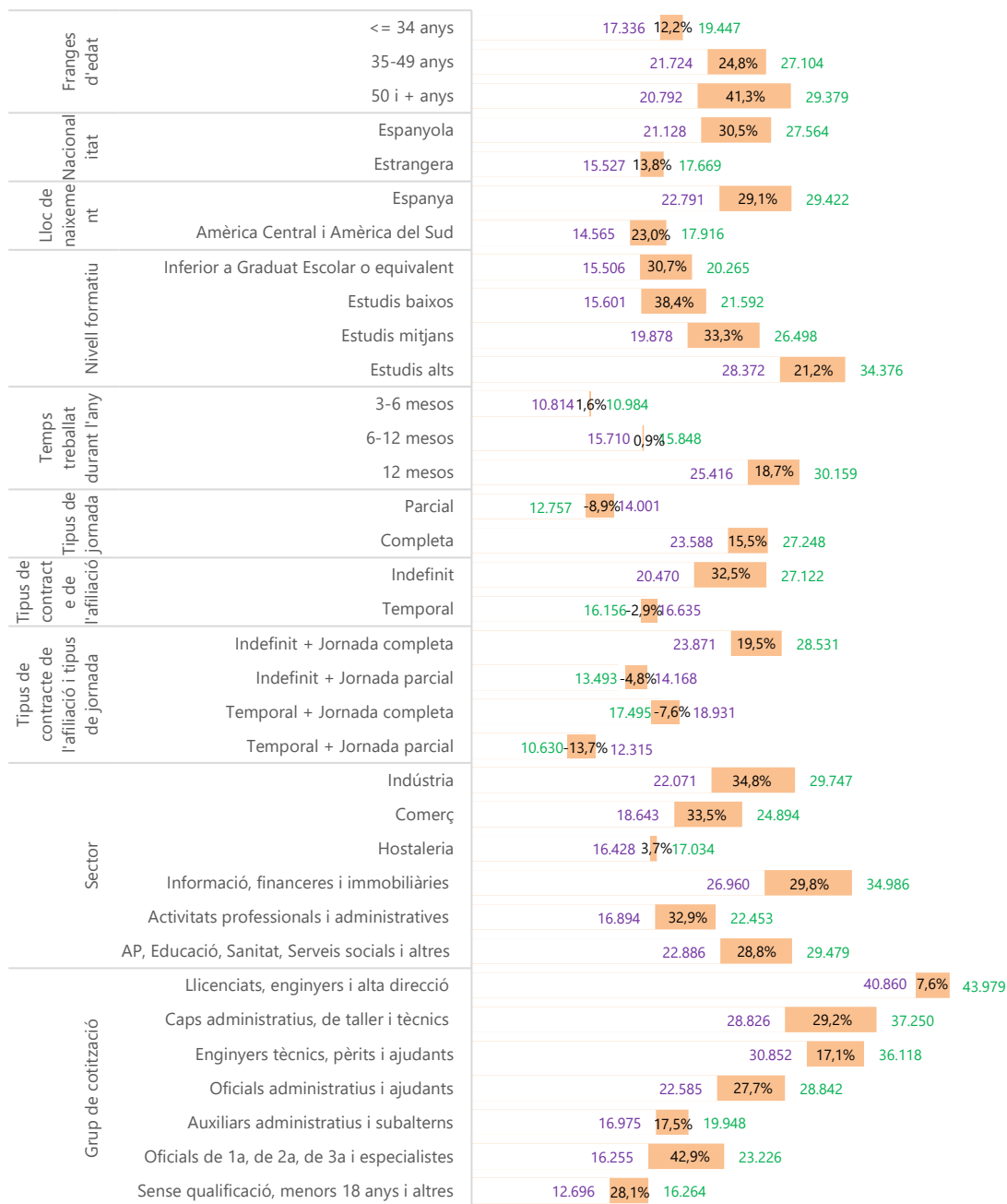
Per contra, l'any 2019 hi va haver quatre subgrups en què el biaix salarial a favor dels homes va quedar per sota del 10 %: els sous dels homes llicenciats, enginyers i d'alta direcció van superar les retribucions de les seves homòlogues en un 7,6 %; a l'hostaleria, el diferencial va ser del 3,6 %; entre aquells que van treballar entre 3 i 6 mesos durant l'any, el biaix va ser d'1,5 % a favor dels homes i, entre els que ho van fer la meitat de l'any, del 0,8 %.

Finalment, els sous d'alguns grups de dones van ser més alts que els dels seus homòlegs: **el salari mitjà de les dones amb contractes temporals van ser més alts que els dels homes en aquesta mateixa situació, així com les que treballaven a jornada parcial**. Aquesta pauta es repeteix per a les diferents combinacions de temporalitat i parcialitat. L'explicació que podria haver-hi al darrere és que el fet de treballar amb contractes temporals i a jornada parcial són característiques majoritàriament associades a les dones i, per tant, encara és possible identificar certa heterogeneïtat dins d'aquests grups. A tall d'exemple, l'any 2019 el 61,3 % dels salaris de contractes temporals i a jornada parcial van correspondre a dones, mentre que en el conjunt de la mostra, els sous femenins tan sols representaven el 46,5 %. Així doncs, en la mesura que la temporalitat i la parcialitat són menys freqüents entre els homes, els que es troben en aquesta casuística segurament compten amb una situació més vulnerable i una ocupabilitat més baixa que els comporta una retribució inferior.

---

<sup>14</sup> S'exclouen les categories amb menys de 50 casos.

Gràfic 16. Escletxa de gènere en el salari mitjà anual per grups



En verd: salari mitjà anual dels homes | En lila: salari mitjà anual de les dones

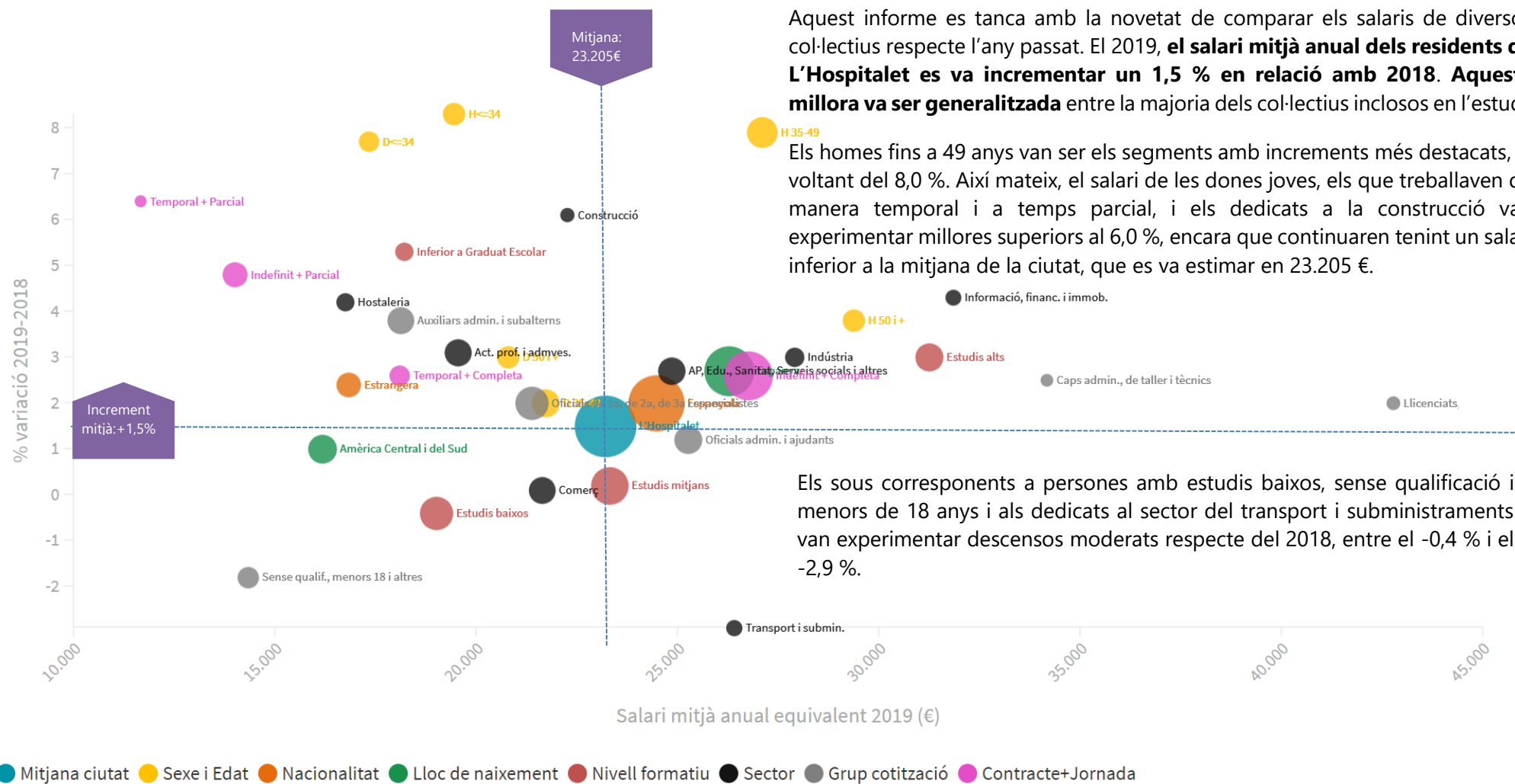
Escletxa absoluta "salari mitjà anual homes – salari mitjà anual dones"

%: variació percentual ((salari mitjà anual homes – salari mitjà anual dones) / salari mitjà anual dones)\*100

En el gràfic no es mostren les categories amb menys de 50 casos

## 7. EVOLUCIÓ DEL SALARI MITJÀ ANUAL EQUIVALENT 2019-2018

Gràfic 17. Evolució del salari mitjà anual equivalent 2019-2018



La mida del cercle és proporcional al nombre de casos d'aquell grup en el conjunt de la mostra de salaris. En el gràfic no es mostren les categories amb menys de 50 casos.

## 8. MATERIALS DE CONSULTA

- Seguridad Social (2020). Muestra continua de vidas laborales. Guía del contenido

<http://www.seg-social.es/wps/wcm/connect/wss/320b09c6-dc33-42be-b532-08880e618742/MCVLGuia20201007.pdf?MOD=AJPERES&CVID=>

- Ajuntament de Barcelona (2019). Els salaris a Barcelona

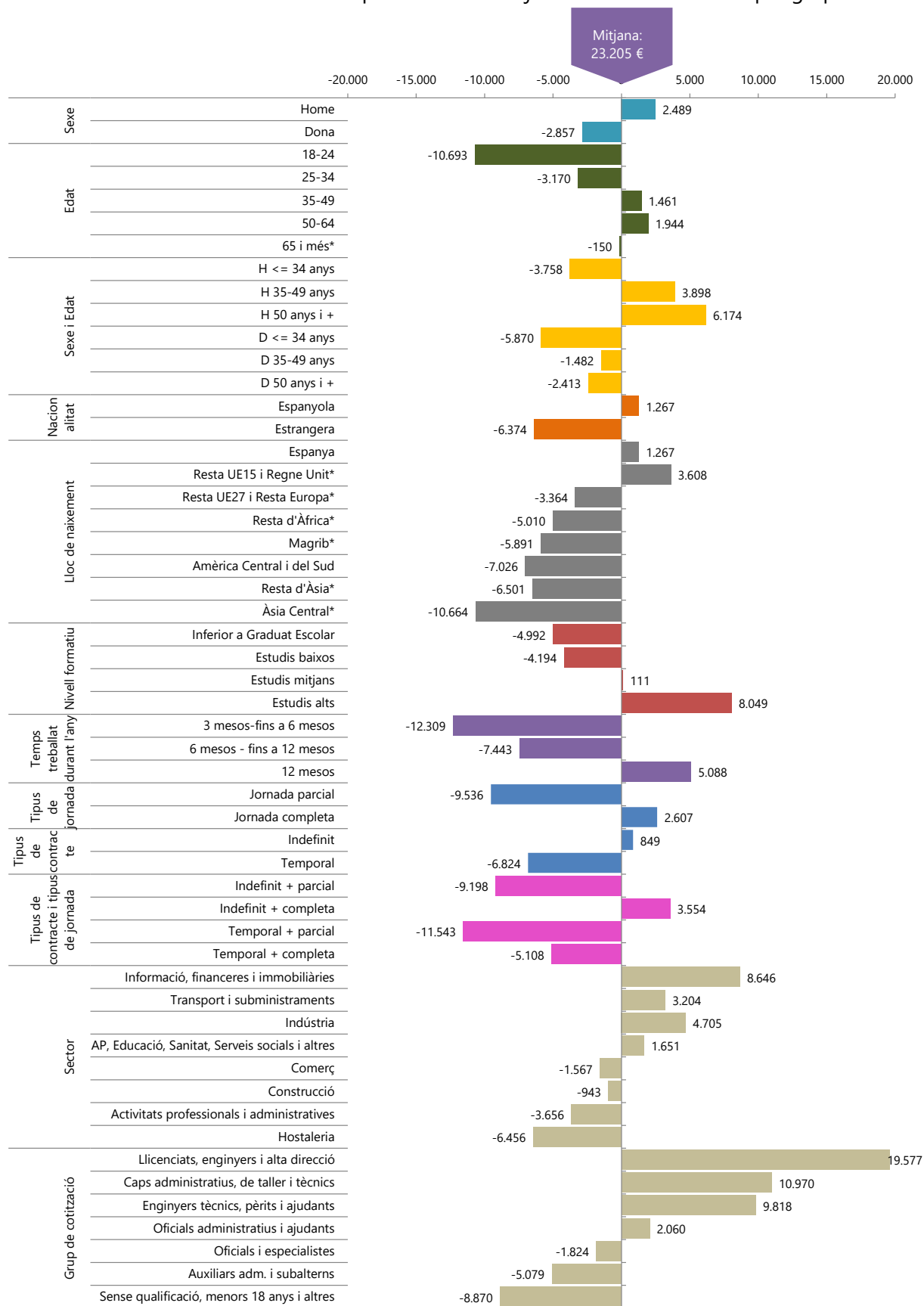
<https://ajuntament.barcelona.cat/barcelonaeconomia/sites/default/files/Salaris2019.pdf>

- Instituto de Estadística y Cartografía de Andalucía. Junta de Andalucía Los salarios en Andalucía

<https://www.juntadeandalucia.es/institutodeestadisticaycartografia/vidaslaborales/salarios/index.htm>

## 9. ANNEXOS

Gràfics 18 i 19. Diferències respecte el salari mitjà i distribució de salaris per grups



		Salaris mitjans (€)														
		0-5.000	5.000-10.000	10.000-15.000	15.000-20.000	20.000-25.000	25.000-30.000	30.000-35.000	35.000-40.000	40.000-45.000	45.000-50.000	50.000-55.000	55.000-60.000	60.000-65.000	65.000-70.000	70.000 i més
<b>Total</b>		1,5%	11,0%	16,9%	19,5%	16,9%	11,0%	7,9%	5,4%	3,7%	2,0%	1,5%				1,0%
<b>Sexe</b>	Home	1,4%	8,6%	12,6%	16,6%	18,3%	13,2%	9,1%	5,9%	5,4%	3,0%	1,9%	1,5%			1,3%
	Dona	1,6%	13,7%	21,8%	22,7%	15,2%	8,5%	6,5%	4,9%	1,6%		1,1%				
<b>Franges d'edat</b>	<= 34 anys	2,8%	17,0%	22,7%	21,6%	16,7%	7,3%	5,1%	3,2%	1,7%						
	35-49 anys		8,7%	13,8%	19,4%	16,4%	12,7%	9,8%	7,6%	3,7%	2,5%	1,7%	1,1%			1,0%
	50 i + anys	1,2%	9,3%	16,7%	17,6%	17,8%	11,5%	7,3%	3,8%	5,3%	2,5%	1,7%	1,6%			1,5%
<b>Sexe i franges d'edat</b>	H<=34	2,4%	17,1%	18,8%	21,0%	17,4%	9,3%	5,4%	4,2%	2,4%						
	H 35-49	1,1%	6,5%	10,8%	14,9%	17,7%	14,4%	11,7%	7,7%	5,6%	3,6%	2,3%	1,5%			1,5%
	H 50 i +		3,9%	9,9%	15,3%	20,2%	15,0%	7,9%	4,2%	8,1%	4,2%	2,2%	3,0%	1,7%	1,5%	2,0%
	D<=34	3,2%	16,8%	27,4%	22,4%	15,9%	5,0%	4,7%	2,1%			1,2%				
	D 35-49		11,4%	17,5%	24,8%	14,8%	10,8%	7,4%	7,4%	1,4%	1,3%					
	D 50 i +	1,5%	14,7%	23,7%	20,0%	15,5%	8,0%	6,7%	3,5%	2,5%		1,2%				
<b>Nacionalitat</b>	Espanyola	1,3%	9,3%	15,1%	18,4%	17,4%	12,2%	8,8%	6,2%	4,2%	2,4%	1,6%	1,1%			1,1%
	Estrangera	2,7%	19,5%	26,3%	24,7%	14,2%	5,1%	3,1%	1,4%	1,0%						
<b>Lloc de naixement</b>	Espanya		7,3%	12,5%	16,6%	18,3%	13,3%	10,0%	7,8%	5,1%	2,8%	1,9%	1,3%			1,3%
	Resta UE15 i Regne Unit*	2,6%	7,7%	5,1%	17,9%	20,5%	12,8%	15,4%		5,1%	2,6%	5,1%		5,1%		
	Resta UE27 i Resta Europa*		16,4%	20,0%	23,6%	16,4%	12,7%	1,8%	5,5%				1,8%			1,8%
	Amèrica Central i Amèrica del Sud	3,3%	18,8%	27,1%	26,4%	13,3%	5,6%	3,6%								
	Magrib*	5,0%	18,3%	21,7%	21,7%	20,0%	6,7%	5,0%		1,7%						
	Àsia Central*	5,0%	30,0%	40,0%	15,0%	5,0%	5,0%									
	Resta d'Àfrica*		17,4%	30,4%	13,0%	17,4%	13,0%	4,3%	4,3%							
	Resta d'Àsia*	1,1%	19,5%	25,3%	32,2%	10,3%	5,7%	1,1%		2,3%	1,1%	1,1%				
<b>Nivell formatiu</b>	Inferior a Graduat Escolar o equivalent	2,9%	13,4%	24,3%	22,1%	20,7%	10,1%	2,5%	1,1%	1,4%						
	Estudis baixos	2,2%	15,1%	21,2%	23,7%	16,8%	8,9%	5,3%	2,3%	2,2%	1,1%					
	Estudis mitjans	1,3%	10,5%	15,2%	18,9%	18,3%	11,8%	9,2%	5,9%	3,5%	2,1%	1,1%				
	Estudis alts		4,8%	10,4%	13,6%	12,6%	12,9%	12,0%	11,3%	7,0%	3,7%	3,8%	2,7%			3,3%
<b>Temps treballat durant l'any</b>	3 mesos - fins a 6 mesos	14,5%	54,5%	14,9%	4,6%	3,6%	1,7%	3,0%	1,3%	1,7%						
	6 mesos-fins a 12 mesos		20,4%	38,6%	20,7%	10,1%	4,0%	3,0%	2,0%							
	12 mesos			8,3%	21,4%	21,8%	15,4%	10,7%	7,5%	5,2%	3,1%	2,4%	1,5%			1,5%
<b>Tipus de jornada</b>	Jornada parcial	4,0%	31,8%	35,3%	14,5%	6,5%	3,3%	2,7%	1,1%							
	Jornada completa		5,3%	11,9%	20,8%	19,7%	13,1%	9,3%	6,6%	4,5%	2,6%	1,9%	1,2%			1,2%
<b>Tipus de contracte de l'afiliació</b>	Indefinit		8,7%	16,0%	20,7%	17,7%	11,7%	8,3%	5,7%	3,7%	2,1%	1,7%				1,1%
	Temporal	5,8%	24,7%	24,9%	15,7%	12,7%	6,5%	4,9%	2,4%	1,3%						
<b>Tipus de contracte de l'afiliació i tipus de jornada</b>	Contracte indefinit + Jornada parcial	2,4%	29,6%	37,6%	15,8%	6,4%	3,4%	2,6%	1,2%							
	Contracte indefinit + Jornada completa		3,1%	10,2%	22,0%	20,8%	13,9%	9,8%	6,9%	4,5%	2,6%	2,1%	1,2%			1,3%
	Contracte temporal + Jornada parcial	10,5%	41,9%	27,4%	9,7%	6,5%	1,6%	2,4%								
	Contracte temporal + Jornada completa	4,1%	18,5%	24,0%	17,9%	15,0%	8,2%	5,9%	3,2%	1,8%						
<b>Sector</b>	Indústria		3,0%	11,5%	11,1%	19,3%	12,8%	18,0%	10,8%	5,9%	3,3%	1,6%		1,6%		
	Construcció	1,2%	6,5%	14,7%	14,7%	28,8%	20,6%	6,5%	2,9%	2,4%	1,2%					
	Comerç	2,6%	13,4%	15,7%	24,7%	17,4%	10,5%	5,6%	3,3%	1,9%	1,6%					1,7%
	Transport i subministraments	1,8%	8,3%	9,2%	11,5%	21,6%	15,1%	9,2%	9,6%	6,4%	2,3%	2,8%	1,4%			
	Hostaleria	1,5%	18,1%	19,6%	33,3%	18,9%	5,2%	1,5%	1,1%							
	Activ. Informació, financeres i immobiliàries		7,1%	10,5%	15,7%	8,6%	13,3%	10,0%	7,6%	5,7%	3,8%	5,7%	3,3%		3,3%	3,8%
	Activitats professionals i administratives	2,2%	17,8%	22,8%	20,9%	14,0%	8,0%	4,5%	3,1%	2,2%	1,2%	1,2%				
	AP, Educació, Sanitat, Serveis socials i altres		6,5%	19,7%	16,5%	14,7%	11,2%	10,4%	7,3%	5,8%	2,7%	1,7%	1,3%			
<b>Grup professional</b>	Llicenciats, enginyers i alta direcció		2,5%	4,4%	6,3%	5,0%	6,3%	18,9%	12,6%	11,9%	8,8%	3,8%	3,8%	3,1%	1,3%	11,3%
	Caps administratius, de taller i tècnics		1,5%	5,8%	9,5%	19,7%	13,9%	10,9%	10,9%	6,6%	5,1%	5,1%	4,4%	1,5%	2,9%	2,2%
	Enginyers tècnics, pèrits i ajudants		1,5%	7,7%	7,2%	8,8%	14,4%	18,6%	16,0%	11,3%	3,1%	5,7%	2,6%	1,0%		1,0%
	Oficials administratius i ajudants		8,1%	11,3%	18,5%	18,8%	15,8%	8,4%	7,2%	3,7%	2,6%	1,8%	1,4%			
	Auxiliars administratius i subalterns	2,8%	12,2%	25,0%	25,7%	19,3%	8,0%	2,3%	1,4%	1,7%						
	Oficials de 1a, de 2a, de 3a i especialistes	1,4%	10,2%	16,4%	21,5%	19,5%	12,5%	9,0%	4,6%	2,6%	1,4%					
	Sense qualificació, menors 18 anys i altres	3,0%	28,1%	29,5%	22,2%	11,9%	3,5%	1,6%								

\* No es mostren els valors inferiors a l'1 %

## 10. GLOSSARI

- **Decil:** en estadística descriptiva, un decil és qualsevol dels nou valors que divideixen un grup de dades que estan ordenats en deu parts iguals, de manera que cada part representa una desena part de la distribució.
- **Diferències estadísticament significatives:** verificació que el resultat d'una mesura supera o no un determinat llindar establert per tal de discernir si allò obtingut és degut a l'atzar o bé a un efecte causal. El fet que una diferència sigui significativa no implica que quantitativament la diferència sigui gran.
- **Distribució normal:** distribució simètrica, que compta amb una única moda en què la majoria de valors es concentren al valor de la mitjana, hi ha menys freqüència en els extrems i on els valors de la mitjana, de la mediana i la moda coincideixen.
- **Escletxa salarial entre homes i dones:** en aquest estudi, es quantifica com la diferència en el salari mitjà anual d'homes i dones, expressada en percentatge.
- **Mediana:** en estadística descriptiva, la mediana d'un conjunt de dades és el nombre que parteix la distribució al 50 %, és a dir, que té la meitat de valors inferiors i el 50 % són més grans o igual que ell.
- **Mileurisme:** a efectes d'aquest estudi, situació en què es troben les persones amb ingressos procedents del treball que, com a màxim, són de 14.000 € bruts anuals.
- **Moda:** en estadística descriptiva, la moda d'una variable es correspon amb el valor que té una freqüència (repetició) més alta.
- **Salari brut:** salari que correspondria abans d'impostos i contribucions a càrrec del treballador.
- **Salari mitjà anual equivalent:** es calcula com la suma dels dies de cada episodi d'ocupació per compte aliena multiplicat pel coeficient de parcialitat, és a dir, el nombre d'hores de la jornada laboral. Aquest càlcul permet comparar en peu d'igualtat els salaris de les diferents persones, al marge de la seva intensitat de treball durant l'any (nombre de dies treballats i tipus de jornada).



Ajuntament de L'Hospitalet