

MEMÓRIA 2016

CULTURALH



Sumari

Introducció	3
Programes transversals	6
Comunicació	
Programes educatius	
Patrimoni Cultural	9
Museu de L'Hospitalet	
Biblioteques de L'Hospitalet	13
Biblioteca central Tecla Sala	
Biblioteca Bellvitge	
Biblioteca Can Sumarro	
Biblioteca Josep Janés	
Biblioteca la Bòbila	
Biblioteca la Florida	
Biblioteca Plaça d'Europa	
Biblioteca Santa Eulàlia	
Centre Cultural Tecla Sala	22
Centre d'Art Tecla Sala	
Fundació Arranz-Bravo	
Promoció Cultural	31
Teatre Joventut	
Auditori Barradas	
Centre Cultural la Bòbila	
Festes de Primavera	
Pessics de Ciència	
Art urbà i muralisme	
Programa d'ajuts a entitats culturals	
Escola Municipal de Música—Centre de les Arts	43

Indicadors 2016

Indicadors globals per àmbits temàtics	47
Indicadors per equipaments	52
Recursos humans	54
Indicadors de gestió	58

Annexs

Comunicació	64
Web Social Cultura L'H	65
Programes educatius	69
Museu de L'Hospitalet	72
Biblioteques de L'Hospitalet	76
Centre d'Art Tecla Sala	79
Fundació Arranz-Bravo	79
Centre Cultural Tecla Sala	80
Teatre Joventut	81
Auditori Barradas	86
Centre Cultural la Bòbila	89
Festes de Primavera	94
Pessics de Ciència	96
Rodatges a L'Hospitalet	96
Espai VO	97
Programa d'ajuts a entitats culturals	98
Casa de la Música	101
TPK. Art i Pensament Contemporani	103
Plàudite Teatre. Espai d'Arts Escèniques	104
Centre d'Estudis de L'Hospitalet	105
Escola Municipal de Música-Centre de les Arts	106
Gestió administrativa	108
Serveis als equipaments	109

Introducció

La qualitat i la diversitat són les premisses amb les quals treballem a l'hora d'elaborar les programacions culturals. Ara toca fer balanç i en repassar les dades de tot un any comprovem el volum d'activitats celebrades i la bona acceptació que han tingut. En la memòria d'actuació de 2016 posem en xifres la feina feta des del Servei de Cultura i de les entitats amb les quals treballem mitjançant conveni de col·laboració.

Cal dir també que el 2016 ha estat un any de canvi al capdavant de la Regidoria. El mes de juliol vaig assumir les competències del servei amb l'objectiu de fer de la cultura un element de transformació, per facilitar a la ciutadania l'accés a la cultura amb una programació estable, diversa i popular, per a tots els públics. Volem fer una cultura de proximitat que dinamitzi la vida dels barris.

Des del Servei de Cultura també tenim un compromís amb els creadors, amb la indústria cultural i amb el teixit associatiu i econòmic de la ciutat. En aquests aspectes treballem d'una manera transversal a través del Districte Cultural, aprofundint en la col·laboració amb les entitats, els agents culturals i la iniciativa privada.

El 2016 ha estat un any de posada en marxa de projectes. Hem fet una aposta clara per l'art urbà, amb la primera edició del projecte 12+1 per crear un museu a l'aire lliure, un exemple de col·laboració de la iniciativa pública i privada, amb la participació de l'associació Contorno Urbano i el patrocini de l'empresa Mémora.

Amb la Regidoria d'Educació, hem engegat el programa Fem Tàndem L'Hospitalet, que relaciona les escoles públiques, els equipaments culturals i diverses institucions i entitats de la ciutat. És un projecte de singularització de les escoles públiques a través d'un element d'excel·lència en el camp de les arts, la cultura i les ciències.

Des de la seva creació, l'Escola Municipal de Música—Centre de les Arts ha desenvolupat la seva feina de formació de les arts escèniques a cavall dels serveis Educació i Cultura. Ara volem aprofundir en el vessant de difusió i exhibició, per aquest motiu, des de l'1 de gener de 2017, l'EMMCA s'ha integrat plenament en el Servei de Cultura. Per aquest motiu, l'hem incorporat ja a aquesta memòria.

2016 també ha estat un any de celebracions, amb una festa participativa vam commemorar el 25è aniversari de la inauguració del Teatre Joventut, un equipament que s'ha consolidat com l'espai escènic de referència de L'Hospitalet.

Tot el que s'ha fet en aquest any ha estat possible gràcies a l'equip humà, professional i amb experiència, encarregat de preparar l'oferta i fer-la arribar a la ciutadania. També vull donar les gràcies als usuaris i al públic en general que els ha fet seus i els ha gaudit.

David Quirós

Regidor de Cultura

Qui som

El Servei de Cultura treballa en la promoció d'una oferta cultural diversa i de qualitat, estable i coherent que dóna suport a la creació, la producció i la difusió de les arts i la cultura en tots els espais de la ciutat, per fer de la cultura un instrument de proximitat, educació, reflexió i cohesió social.

En aquest sentit, es treballa en la difusió de la música, les arts visuals i escèniques; en el foment de la lectura des de l'àmbit de les biblioteques; en la conservació del patrimoni i en l'organització d'activitats de proximitat.

El suport a les entitats i col·lectius culturals de la ciutat i als artistes emergents són també objectius prioritaris.

Dades claus

Arts visuals

- 74 exposicions
- 59.905 visitants
- 6 projectes de creació

Arts escèniques

- 72 espectacles
- 46.450 usuaris
- 25 projectes de creació

Música

- 237 concerts
- 59.771 espectadors

Biblioteques

- 32.594 usuaris actius
- 43.058 usuaris activitats
- 159.086 usos Internet i Wi-Fi
- 137.379 préstecs
- 116.573 carnets

Festes

- 83.006 assistents Festes de Primavera
- 21.292 assistents concerts
- 50.000 assistents Cavalcada

Audiovisual

- 11 equipaments i sala circuit privat
- 214 rodatges a L'H

@CulturaLH

- 470.247 visites pàgines web
- 15.285 seguidors a Facebook
- 22.259 seguidors a Twitter
- 21.873 subscriptors butlletins

Ensenyaments artístics

- 2.509 alumnes cursos llarga durada
- 43.631 alumnes serveis i usuaris programes educatius
- 4.386 alumnes i usuaris Fem Tàndem L'H

Total públics i usuaris

- 1.298.196

Més dades a partir de la pàgina 47

Treball transversal per posar en relació els diferents equipaments i serveis

L'objectiu és promoure el treball transversal en la gestió de les polítiques culturals, incorporant programes en aquells àmbits d'actuació que són comuns als diferents equipaments i serveis per tal de posar-los en relació i millorar-ne els resultats. Es treballa en dos àmbits d'actuació:

- a) Comunicació cultural
- b) Abast educatiu dels projectes culturals.

Comunicació cultural

L'any 2016 la comissió de comunicació s'ha ampliat amb dues persones més que pertanyen al Servei de Cultura i manté l'equip inicial amb els perfils de biblioteconomia, periodisme, tecnologies de la informació i gestió cultural. Es reuneix quinzenalment i fa propostes per millorar la difusió i comunicació de l'oferta cultural dels equipaments i serveis municipals, centres culturals de districte, i entitats culturals en conveni, cercant les eines de suport adequades amb els serveis municipals d'Informàtica, Comunicació i imatge i Oficina d'Atenció al Ciutadà, principalment.

S'han dissenyat accions per al Pla de Comunicació del mandat municipal 2016-2019 i s'han definit els projectes estratègics més destacats del 2016.

Les tasques que s'han desenvolupat durant l'any 2016 són:

- **Quarta edició Càpsules formatives @CulturaLH.** Es va fer en dues etapes. Abril: **Sessions formatives eines digitals:** google analytics, Twitter i Facebook avançat. Novembre: **Càpsules avançades edició de vídeo II.** Per al personal del Servei de Cultura i els Centres Culturals de districte. És el quart any consecutiu que es fa aquest tipus de formació. Les sessions són sense cost econòmic directe, amb els recursos tècnics i formadores del Servei de Cultura i la col·laboració de Torre Barrina, amb l'única excepció de les càpsules d'edició de vídeo, en què es va contractar un professor. S'ha demanat a Formació de l'Ajuntament i Informàtica que assumeixin l'organització continuada en formació inicial Gaia.
- **Web BibliotequesLH.** En 2016 es publica www.bibliotequeslh.cat, la nova web de les Biblioteques de L'Hospitalet, amb URL pròpia i premis a la participació, que renova l'antiga pàgina existent que havia quedat desfasada en el temps. Es tracta d'una nova estructura concebuda per al funcionament en xarxa de les vuit biblioteques.
- **Web CulturalHeduca.** L'any 2016 es publica www.culturalheduca.cat, una nova pàgina que vincula transversalment els projectes culturals i educatius. La pàgina difon,

entre altres àmbits, l'oferta de serveis educatius (relacionant INTRO amb Gaia), els cursos i tallers, amb la creació d'un cercador únic per tota l'oferta municipal, els projectes singulars i d'APS, i els projectes Tàndem de nova creació. Es crea també una pàgina de canals YouTube, i es difonen les xarxes socials del CulturalLH.

- **Web de Nadal.** Es presenta una nova arquitectura de la pàgina amb canvis substancials en el disseny i l'organització dels continguts. Entre altres novetats s'incorpora una cerca de les activitats del Nadal als barris. Els canvis són encertats i comporten una gran millora.
 - **Web Viu l'Estiu.** El 2016 es publica una vegada més la pàgina per tal de difondre les activitats d'estiu dels equipaments culturals i els barris, així com l'oferta de temps lliure de casals i colònies.
- **Web CulturalLH.** Manteniment de la pàgina www.culturalh.cat i actualització dels continguts. Es fa difusió dels vídeos del programa "Taquilla Inversa" de Televisió L'Hospitalet, al menú esquerre del web i al peu del butlletí CulturalLH.
- **Web de les Festes de Primavera.** Coordinació i proposta. Millores en la presentació dels continguts.
- **Web Centre Cultural Sanfeliu.** Lliurament de la proposta de continguts per a la producció de la web del Centre Cultural Sanfeliu.
- **Segon aniversari Butlletí CulturalLH.** Amb motiu del segon aniversari de la publicació del butlletí es fan canvis a la capçalera, s'incorporen baners i es fan altres millores. En aquest dos anys hem enviat 115 butlletins a més de 5.000 subscriptors.
- **25 anys Teatre Joventut.** Promoció de la campanya i visibilitat al web, butlletins, i altres eines digitals de cultura. Es dissenya un baner per a l'ocasió.
- **BBDD única del Servei de Cultura.** S'inicien els treballs per a la unificació de les diferents llistes de distribució i per al disseny i creació d'una nova base de dades.
- **Incorporació de dues persones més a la comissió.** Per atendre seguiments tècnics.
- **Indicadors 2.0 de la xarxa @CulturalLH.** Recollida i tractament de dades trimestral dels equipaments i centres culturals.
- **Enquesta CERCLES.** Participació en l'enquesta dels Cercles de comparació intermunicipal de serveis culturals de la Diputació de Barcelona. S'inclouen els Centres Culturals de districte. Els Cercles són un mètode de treball de periodicitat anual en l'àmbit de la prestació i gestió dels serveis municipals. El seu objectiu és mesurar, comparar i avaluar resultats mitjançant indicadors comuns; formar un grup de treball per intercanviar experiències, i impulsar la millora dels serveis.
- **Memòria Servei de Cultura.** Elaboració i processament de dades de la memòria anual del Servei de Cultura.
- **Pla de comunicació de Cultura.** Proposta d'accions per al mandat municipal 2016-

2019, i graella per al 2016 delimitant projectes estratègics i altres de destacats.

- **Notes de premsa.** Creixement notable en la redacció de les notes dels actes culturals organitzats pels serveis i equipaments de la ciutat. El 2016 es van enviar als mitjans de comunicació 85 notes de premsa.

Programes educatius

Projectes Tàndem “Eduquem per la cultura. Cultivem l’educació”

Aquest projecte va fer les primeres passes el 2015 sota el nom d’“Apadrina el teu equipament” i s’acabà definint i presentant el 2016 amb el nom **Fem Tàndem LH**, formant part del curs escolar 2016-2017. Els tàndems posen en relació les escoles públiques i els equipaments i institucions culturals de la ciutat. El projecte es du a terme amb la col·laboració de les regidories de Cultura i d’Educació. S’inspiren en altres projectes existents al país que han impulsat fundacions com Tot Raval a Barcelona o Jaume Bofill i Fundació Catalunya la Pedrera a Catalunya, i que a la nostra ciutat ja estava en curs amb els projectes de l’EMMCA (Escola Municipal de Música - Centre de les Arts).

Des de la Regidoria de Cultura l’objectiu és promoure la creació de nous projectes als equipaments i institucions culturals posant l’atenció en la funció educativa. Es tracta de posar la cultura al servei de les escoles, ja sigui amb teatre, dansa, arts visuals, història, ciències o qualsevol altra branca del coneixement.

Difusió de l’oferta educativa dels equipaments culturals

Durant el 2016 aquesta oferta es difon a través del nou web www.culturalheduca.cat en la vessant dels serveis educatius que s’ofereixen a les escoles, i també la programació trimestral de cursos i tallers per a públics adults.

Projectes d’Aprentatge Servei (APS)

Es mantenen els projectes d’Aprentatge Servei duts a terme als equipaments: Museu, Biblioteques, Fundació Arranz-Bravo i els centres d’esplai de la ciutat que consoliden la iniciativa. S’han portat a terme cinc projectes.

Col·laboració amb la Regidoria d’Educació

Participació al Pla Educatiu d’Entorn i a la Comissió Representativa Institucional, convocades per Educació.

Programades exposicions al voltant de la memòria històrica, l'art i la història local

Al llarg del 2016, el Museu de L'Hospitalet ha desenvolupat un seguit d'activitats encaminades a complir les funcions que té encomanades pel que fa a la gestió, conservació, estudi i difusió del patrimoni cultural de la ciutat. Les exposicions ocupen una part important en la programació d'activitats, a les mostres permanents que es poden visitar als tres edificis –Casa Espanya, l'Harmonia i Can Riera- se sumen les exposicions temporals al voltant de la memòria democràtica, l'art i la història local. La difusió del patrimoni entre els més joves té un apartat important en els serveis pedagògics i en la col·laboració amb les escoles. La cessió d'espais a entitats i associacions és una altra de les potes del Museu.

L'any passat s'han programat 13 exposicions, de les quals 10 han estat de producció pròpia. Per la importància museogràfica, cal destacar la mostra **Fams i Abundàncies**, comissariada des del Museu i produïda per la Xarxa de Museus d'Història de Catalunya. La mostra presentava l'evolució de la humanitat per explicar com, al llarg de la història, s'han alternat èpoques de fam amb d'altres d'abundància d'aliments. Aquesta exposició es podrà veure en els pròxims dos anys a museus de tot Catalunya.

Ceci n'es pas une Medusa i 150 anys de plans urbanístics, dues exposicions que el Museu ha organitzat amb el TPK i el Centre d'Estudis de L'H

En el marc de la difusió de l'art i la història local destaquen dues exposicions produïdes amb la societat civil hospitalenca. Amb el TPK s'ha continuat el cicle *Mirades contemporànies*, concebut per oferir a diferents artistes la possibilitat de fer una lectura personal d'una de les obres de la col·lecció del Museu. **Ceci n'est pas une Medusa** mostrava la feina d'artistes de diferents països al voltant del mite representat pel cap de medusa.

En aquesta línia, **150 anys de plans urbanístics**, organitzada conjuntament amb el Centre d'Estudis de L'Hospitalet, explicava el procés de construcció de la ciutat des de fa més d'un segle, quan es va aprovar la primera Llei d'eixamples urbans, que va donar pas al primer Pla urbanístic de L'H.

Fugint de l'Holocaust és una exposició que s'emmarca en la línia de foment de la memòria, organitzada pel Museu d'Història de Catalunya i la Diputació de Barcelona. Narra el pas per Catalunya de milers de persones que fugien del nazisme a través dels Pirineus utilitzant diferents rutes clandestines. A més, es va descobrir el paper de L'Hospitalet en les xarxes d'evasió, amb Antonio Puigdemívol com a cap visible de la xarxa i la funció que desenvolupava el Bar de la Rambla, com a punt neuràlgic.

La Mostra Pessebrista ocupa l'Harmonia pels volts de Nadal, una exposició amb 24 anys d'història que el 2016 iniciava un nou camí amb noves activitats i una nova visió, incorporant la mostra **Un Nadal en pop-up**, que ha elevat la qualitat d'anys anteriors.

Els serveis pedagògics del Museu han ofert 20 tallers diferents destinats a la comunitat educativa, amb l'objectiu d'apropar de forma activa des dels orígens de la humanitat a aspectes específics de la ciutat a inicis del segle XX. A aquests tallers pedagògics cal sumar una oferta de 12 rutes urbanes i visites guiades.

A banda dels serveis pedagògics tradicionals s'ha treballat específicament altres línies: **l'accessibilitat** de les exposicions per a col·lectius amb problemes sensorials i cognitius; **Fem Tàndem L'H** amb l'escola Busquets i Punset; **projecte Link** amb l'institut de Bellvitge i el projecte de **reforç escolar**.

El Museu ha treballat per adaptar les exposicions permanents a col·lectius amb necessitats especials, en col·laboració amb entitats especialitzades

L'exposició permanent **Color, forma i volum** ha estat adaptada a persones amb deficiència visual i de sordesa. Aquesta feina s'ha inclòs en el programa **La mirada tàctil** de la Diputació de Barcelona. Amb la Fundació Santa Eulàlia s'ha treballat en l'adaptació de l'exposició permanent **Un lloc, una història** destinada a persones afectades per l'Alzheimer i altres malalties mentals. El treball continuarà en els pròxims anys per tal de millorar

l'oferta que ja es donava a aquests col·lectius mitjançant el programa de Rutes Urbanes i visites guiades.

En el marc del programa Fem Tàndem L'H s'ha treballat amb l'escola Busquets i Punset en dos projectes: Nadal en pop-up amb la realització de tallers a l'escola i la realització de teixits que s'exposaran aquest any al Museu de l'exposició *Ceci n'est pas un teler*.

El projecte Link consisteix en la integració en els equips de treball del Museu de nois i noies amb problemes escolars i que, mitjançant la feina en un equipament museístic, poden trobar una forma d'integració personal, escolar i laboral.

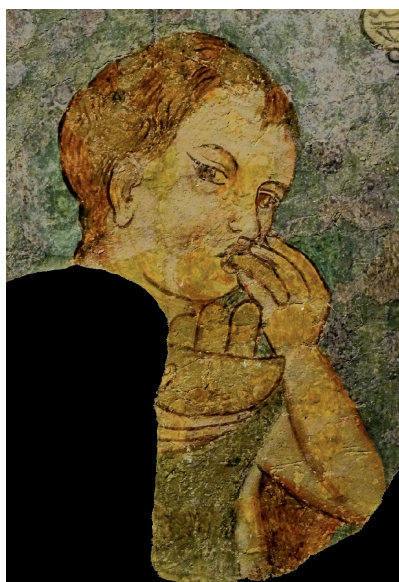
El projecte de reforç escolar tracta de posar a l'abast d'estudiants amb problemes un espai d'estudi i reflexió, guiats per un monitor. En aquest sentit, la biblioteca del Museu resulta un espai de treball immillorable que ajuda a la concentració i que permet que els estudiants puguin culminar amb èxit els seus estudis.

Un volum important d'activitats generades al Museu prové de la **utilització que les entitats i les associacions fan dels espais**. Al llarg de 2016 s'han fet servir els tres edificis per a un total de 284 activitats diverses. D'aquestes, 213 han estat d'organització aliena, mentre que 71 han estat organitzades pel Museu o per altres serveis municipals. Cal destacar també la celebració de la Jornada Europea de Patrimoni que, amb la col·laboració del Centre d'Estudis de L'Hospitalet i el Port de Barcelona, es va visitar el Far del Llobregat. També es va organitzar conjuntament amb TRO (coordinadora

d'entitats de foc) la III Jornada de Reconstrucció Històrica destinada a recordar el Conveni de L'Hospitalet, i la tradicional participació del Museu a la Festa Major del carrer Xipreret.

D'altra banda, per primer cop es va celebrar el Dia de la Memòria Democràtica amb una ofrena floral al monument del Pont de la Llibertat per part de l'alcaldesa, representants municipals i lluitadors antifranquistes.

I, per últim però no menys important, la celebració del Dia i, especialment, la Nit dels Museus amb un èxit notable, amb l'enllumenat del carrer, la realització d'activitats artístiques als tres edificis del Museu i la participació dels veïns, que van guarnir les seves cases. La presència de food-trucks va contribuir positivament a que aquesta activitat resultés un èxit més que notable de participació.



Exposició Fams i abundàncies.

Organitzada per la Xarxa de Museus d'Història i Monuments de Catalunya. Formada per objectes cedits per tots els museus. Comissariada per Josep M. Solias, director del Museu de L'Hospitalet

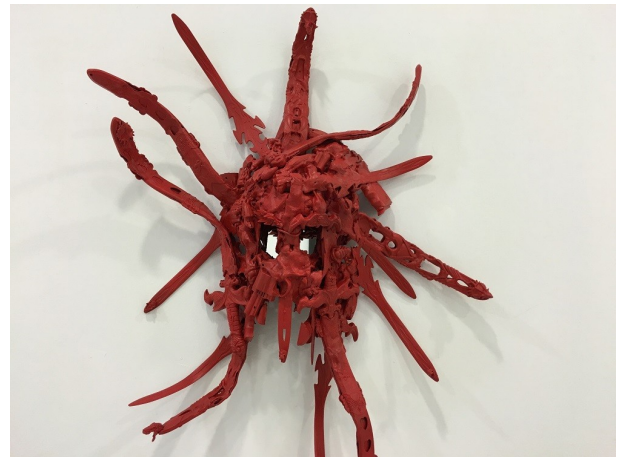
*El Museu i el Centre d'Estudis van organitzar conjuntament l'exposició **150 anys de plans urbanístics a L'Hospitalet**. Comissariada per Manuel Domínguez, president del CEL'H*





Fugint de l'Holocaust són històries de vida, els records, les vivències, les pors, el patiment i la incertesa envers els futur. Organitzada pel Museu d'Història de Catalunya i la Diputació de Barcelona

Ceci n'est pas una medusa. Artistes de diferents col·lectius europeus relacionen el passat i el present a partir d'obres que conformen el fons artístic de L'Hospitalet



La Nit dels Museus. Els equipaments del carrer del Xipreret i del CCM Tecla Sala, oberts fins a la matinada amb visites guiades i espectacles al carrer amb la llum com a fil conductor. "Luminis Museum, la llum del Museu" transforma els edificis del carrer del Xipreret i els seus voltants. Mentrestant, a l'interior se succeeixen diversos espectacles.

Els usuaris de les biblioteques demanaran en el futur més serveis de valor afegit i digitals

Biblioteques de L'Hospitalet és la xarxa de biblioteques públiques de titularitat municipal que dóna servei a la ciutat, gestionada amb el suport tècnic de la Diputació de Barcelona. Formada per la Biblioteca Central Tecla Sala i set biblioteques de proximitat: Can Sumarro, Josep Janés, Santa Eulàlia, La Florida, La Bòbila, Plaça d'Europa i Bellvitge. La seva missió és facilitar l'accés a la informació, al coneixement i a la cultura de la ciutadania.

En l'anàlisi de dades de 2016 es confirma una tendència general a la baixa en els serveis clàssics de la biblioteca, una tendència que també s'observa en el servei bibliotecari de la província. Per contra, els punts d'atenció als usuaris detecten una demanda creixent d'atenció personalitzada.

En aquest sentit, les activitats de foment de la lectura, difusió cultural i formació segueixen augmentant, en concret un 10%, mentre que els participants han crescut un 1,30%. Això es deu a l'increment de les accions formatives, les activitats de petit format, tallers, tutories, etc.

Pel que fa a la tasca tècnica, 2016 ha estat l'any on s'han definit les polítiques de les col·leccions especialitzades que complementen la política de col·lecció general de les Biblioteques de L'Hospitalet.

També s'ha posat en marxa la nova web de la xarxa que ha renovat la imatge del servei i ha millorat l'accessibilitat virtual dels usuaris.

Tot indica que es camina cap a un nou canvi de model de les biblioteques públiques on els serveis de valor afegit i els usos dels serveis digitals seran els més demandats. S'obren nous reptes entorn la funció prescriptora de la biblioteca, la generació de coneixement a partir de la creació i l'experimentació i la capacitació tecnològica dels ciutadans per a l'ús dels serveis digitals.

Per millorar la gestió, la relació amb els usuaris i incrementar el valor afegit dels serveis serà imprescindible el desplegament de la tecnologia RFID

El desplegament de la tecnologia RFID - d'identificació per radiofreqüència- que s'està duent a terme a les biblioteques públiques, serà determinant per millorar la gestió, la relació amb els usuaris i l'increment de valor afegit dels serveis. La implementació del nou sistema és el projecte més important al qual hauran de fer front les Biblioteques de L'Hospitalet en els pròxims anys.

Accés a la informació

L'any 2016 s'han ofert 286 dies de servei, amb un total de 13.952 hores en el conjunt de la xarxa, i s'han rebut un total de 820.239 visites. A la ciutat hi ha 116.573 ciutadans amb carnet de biblioteques -un 44,79% de la població- dels quals 32.594 són usuaris actius, és a dir, que han utilitzat la biblioteca en l'últim any.

El fons documental té un volum de 438.204 ítems que han generat un volum de préstec de 469.145 documents.

Pel que fa a l'accessibilitat virtual, s'ofereixen 104 punts de connexió a Internet amb 75.792 sessions, a les quals s'han de sumar les 86.099 sessions a través de Wi-Fi. Les visites a la pàgina web de biblioteques han estat 148.863.

L'any passat també s'ha ampliat el servei de préstec de portàtils a les biblioteques Tecla Sala, amb 10 equips, i a la Biblioteca La Bòbila, amb 5 equips.

Aquestes dades indiquen una lleugera davallada, que és una tendència generalitzada en el conjunt de biblioteques de la província, excepte en les visites a la web, que s'han incrementat considerablement.

Promoció de la lectura i difusió cultural

Més que llibres és el projecte d'activitats de foment de la lectura i difusió cultural que ofereixen les Biblioteques de L'Hospitalet, inclou un ampli ventall d'activitats de diferent tipologia: conferències, exposicions, cinema, tallers, trobades literàries, etc. i per a tot tipus d'usuaris: infants, joves, adults, gent gran i usuaris amb diversitat funcional.

L'any 2016 s'han fet 2.170 activitats, de les quals, 1.301 són activitats de foment de la lectura.

Activitats literàries

• Concursos literaris:

- **X Premi L'H confidencial:** s'han presentat 74 originals i el premi ha recaigut en la novel·la *Indómito*, de Vladimir Hernández.
- **VII concurs de Microrelats negres** a la Bòbila, organitzat conjuntament amb el Centre Cultural, amb 178 relats participants.
- **III concurs de Microrelats històrics** a la Plaça d'Europa, amb 126 relats participants.
- Les biblioteques Bellvitge, Josep Janés, La Florida i Can Sumarro han fet concursos de contes i punts de llibres per Sant Jordi.
- S'ha participat en el jurat del **Certamen de Poesia Andreu Trias**, organitzat pel Centre Catòlic; del **Premi Sambori de narrativa**, organitzat per Òmnium Cultural; del concurs de poesia juvenil, organitzat per la Regidoria de Joventut; del

Concurs de literatura i dibuix organitzat per l'entitat Somnis; del Concurs de còmic de Collblanc, i diversos concursos de gènere negre.

- Conjuntament amb l'entitat 3/4 x 5/4 i Perutxo Llibres s'han fet tres sopars literaris de **l'Espai de lletres**, ens han acompanyat Xavier Bosch, Vladimir Hernández i Martí Gómez.
- Les biblioteques han incorporat en la programació habitual **activitats poètiques** a través de la participació en el *Festival Acròbates* de música i poesia. Destaquen els Vermuts poètics, al pati de Can Sumarro; el recital de Victor Obiols, a Santa Eulàlia, els taller literaris per a infants, i **l'Acròbates Kids**, espectacles poètics familiars.
- **Però la poesia** també ha estat present en la tertúlia Bitàcola de poetes i la Nit de poetes, a Can Sumarro; el recital de poesia social, a Bellvitge, i la difusió de les activitats del Racó Poètic, al Viejo Piano.
- Les seccions infantils han commemorat l'any **Roal Dahl** amb l'activitat conjunta Pasaport Dahl, que es va cloure amb un espectacle per a tots els participants.
- **Nit de Santa Llúcia**: L'Hospitalet va acollir el lliurament dels premis de la Nit de Santa Llúcia, organitzat per Òmnium Cultural. Les biblioteques van participar en les activitats prèvies per donar a conèixer aquest premi:
 - Biblioteca Josep Janés i Can Sumarro: Club de lectura del premi Sant Jordi 2015.
 - Biblioteca Santa Eulàlia: Presentació/recital Premi Carles Riba 2015 de poesia.
 - Lectura a la Lliga dels Llibres del Premi Folch i Torres de Literatura infantil.
- La Biblioteca central Tecla Sala va organitzar el taller d'escriptura per a joves.

Activitats culturals

Les biblioteques segueixen amb activitats vinculades amb els fons especials (teatre, blues, còmic, cinema espanyol, vida sana i gènere negre)

- S'han ampliat les activitats vinculades a l'aprenentatge de la llengua anglesa: un nou grup de Hello la Florida, Hello teen per a joves, hello kids per a infants, English Drama Reading Club i club de lectura en anglès.
- S'ha consolidat la biblioteca com a espai de divulgació científica, i s'han programat diferents activitats integrades en el projecte **Pessics de ciència**:
 - Presentacions de llibres
 - Setmana del cervell amb una conferència sobre emocions i el cervell adolescent
 - Setmana de la ciència amb la Ruta de contes per espais de la ciutat i trobada amb Cortocircuit, a la Tecla Sala.
 - La biblioteca Josep Janés ha ofert el curs L'àtom a la física quàntica.
 - Altres conferències: assassins matemàtics, l'Ictus, el reactable...

- Diverses biblioteques han fet activitats d'Escrable amb LHEscarràs.
- En el tasca de suport a la creació local, la Biblioteca Central Tecla Sala ha presentat diversos llibres d'escriptors de la ciutat.
- Una de les novetats d'engany ha estat el Jukebox, les audicions comentades de peces de blues.
- S'ha participat a totes les festes majors amb espectacles per al públic infantil i a les Festes de Primavera amb l'estand d'autors locals i la Trobada de cavallers, dracs i princeses als **Jardins de la Biblioteca Can Sumarro**.
- La Tecla Sala ha participat del cicle **Blues and boogie** amb l'espectacle familiar *La petita harmònica*, a càrrec de Joan Pau Comellas.
- Diverses biblioteques han acollit petites mostres de jazz manouche durant el **Festival Django LH**.
- Amb la Regidoria de Joventut i entitats del barri s'ha fet una nova edició de **l'Estiu als jardins de la Biblioteca Can Sumarro**.

Suport a l'aprenentatge

En aquest àmbit, s'inclouen les visites escolars, La Lliga dels llibres, el Cinema i Educació, les xerrades per a instituts, els assessoraments a les biblioteques escolars, la cessió de lots de llibres a les escoles, i altres activitats de suport.

Destaquen:

- **Visites escolars:** Les biblioteques han rebut 434 grups escolars, amb un total de 9.307 alumnes, per a les sessions de formació d'usuaris.
- **XVIII Lliga dels llibres:** Han participat 34 grups-classe de 5è de primària, amb un total de 836 alumnes.
- **Assessorament:** S'ha assessorat a les escoles Ausiàs March i Josep Janés durant tot el curs en l'organització de la biblioteca escolar.
- Projecte **Fem Tàndem** entre l'Escola Joan Maragall i la Biblioteca central Tecla Sala, amb l'objectiu de fomentar el plaer per la lectura de la comunitat educativa i potenciar el coneixement de la biblioteca:
 - 3 sessions de club de lectura per a pares i mares.
 - 3 espectacles infantils de foment de la lectura a través de la il·lustració
 - Visites a la biblioteca de totes les classes de l'escola.
- S'ha participat en els programes educatius de ciutat:
 - **Cinema i educació**, organitzat en col·laboració amb la Regidoria d'Educació. Programació de cinema en català a les biblioteques Josep Janés, Bellvitge, La Bòbila i La Florida per les escoles dels barris respectius.

	Primària	Secundària	Totals
Centres Educatius	16	9	25
Sessions	25	9	34
Alumnes	2.668	929	3.597

- Participació en les **Xarxes de petita infància** dels districtes I, II, III, V i VI, promogudes per la Regidoria d'Educació.
- Participació en el **Projecte LIC**, Llengua i cohesió. Col·laboració entre Tecla Sala i l'escola La Carpa i l'IES Torras i Bages.
- Acollida d'alumnes de secundària a Tecla Sala i Bellvitge del **Projecte LINK**,
- Acollida d'alumnes del Centre Estel-Can Bori a Can Sumarro, La Bòbila i Josep Janés, dins del projecte **Tastem el món laboral**.
- Col·laboració amb el **Consell de Nois i Noies** on els alumnes van redactar unes propostes de millora de les seccions infantils de les biblioteques.
- S'ha ampliat el **servei de sales d'estudi**, gestionat conjuntament amb la Regidoria de Joventut:
 - A Bellvitge amb horaris regulars durant tot l'any.
 - A Tecla Sala durant èpoques d'examen.

Programes d'integració i cohesió social

La biblioteca és cada cop més un espai acollidor on desenvolupar diversos programes d'integració.

La Biblioteca Josep Janés ha resultat finalista al Premi Biblioteca Pública i Compromís Social 2016.

- A les biblioteques s'hi realitzen:
 - Els projectes d'**APS** amb Tallers Bellvitge (*Jo també vaig a la biblioteca* i *Jardiners*).
 - L'hora del conte amb el grup Indi de l'Esplai Pubilla Casas-Can Vidalet.
 - El club de lectura de notícies amb usuaris del servei de rehabilitació del centre Benito Menni.
 - Les hores del conte de l'Associació Grup Imagina del Centre Benito Menni.
 - Activitats amb els residents de la residència de discapacitats psíquics de Bellvitge.
- Programes de coneixement intercultural i lingüístic: clubs de **lectura fàcil** i grups de conversa.
- Instal·lació de pictogrames adaptats per a infants amb discapacitats de l'espectre

autista a la Sala infantil de la Biblioteca Can Sumarro.

- Instal·lació d'un punt de lectura per a infants al Cap de Collblanc.
- Hores del conte a càrrec de pacients del Centre Benito Menni.
- Programa per a **infants amb discapacitats** de la Josep Janés: contes inclusius i el fons documental adaptat.
- Participació de la Biblioteca La Florida en les activitats del **Centre Municipal La Florida Ana Díaz Rico**.
- Col·laboració amb el **Departament de Justícia** acollint ciutadans de Mesures Penitenciàries Alternatives.
- Participació a la setmana solidària amb la venda de llibres obsolets o duplicats a la Biblioteca Tecla Sala.

Les Biblioteques

Biblioteca Tecla Sala

Pel que fa a l'organització interna, la incorporació del sotsdirector de la biblioteca ha significat un canvi organitzatiu important, ha assumit la direcció operativa de la biblioteca i les seves funcions de central recolzant tècnicament a la resta de biblioteques. D'aquesta manera, el director s'ha pogut centrar en la direcció estratègica i en el seu de Cap de Zona del Baix Llobregat.

Durant 2016, en el marc del programa Fem Tàndem L'H s'ha posat en marxa la col·laboració amb l'escola Joan Maragall. Es tracta d'una activitat de foment de la lectura dins de la comunitat educativa de l'escola, que ha tingut molts bons resultats.

FICOMIC ha fet una important donació d'exemplars i de fanzines. La biblioteca ha participat amb una ponència a les II Jornades de Còmic organitzades conjuntament per la biblioteca Can Fabra de Barcelona i Tecla Sala.

Igualment en l'àmbit del Blues s'han posat en marxa les audicions de música blues, les *Jukebox Sessions*, presentades a la 2a edició de Bib&Play a Barcelona.

S'ha implementar el préstec d'ordinadors portàtils amb 10 equips, oferta que se suma a la que oferien fins ara Bellvitge i Plaça d'Europa.

Bellvitge

S'ha produït un augment espectacular en les visites virtuals, principalment als blogs, Facebook i Twitter. Igualment, s'han recuperat les xifres de préstec de portàtils atribuïble a la renovació dels equips i s'han diversificat els usuaris de formació bàsica en TIC. En canvi, malgrat sigui una tendència general, cal estar alerta per la davallada en el préstec de fons audiovisual.

Com a prova pilot, s'ha posat en marxa el préstec de tauletes digitals amb bons resul-

tats. Aquest servei s'estendrà a la resta de biblioteques durant 2017.

La Biblioteca Bellvitge és capdavantera en impulsar propostes d'activitats que són gestionades pels propis usuaris: Club del Silenci, Club de la llana, Atura't i medita i el Blog *Tu hi tens la paraula*.

Destaca també la posada en marxa d'un aula d'estudis gestionada per la biblioteca que s'incorpora a l'oferta de la ciutat i la incorporació al projecte *De l'hort a la biblioteca*, impulsada per la Diputació de Barcelona.

Can Sumarro

Les dades d'aquest exercici s'han mantingut estables, i fins i tot en alguns indicadors principals hi ha un petit increment: visitants, participants activitats, visites escolars... En un moment on la tendència és a la baixa, aquest creixement moderat o manteniment de les xifres fa que Can Sumarro sigui una biblioteca força estable.

Es reforça el paper de biblioteca de proximitat, i cada cop més és un espai de referència al barri, on els jardins juguen un paper important per organitzar activitats pròpies i per acollir diverses programacions de barri i de ciutat: programació d'estiu, Festa Major, Primavera in Black, Lliga dels llibres, etc.

Cal destacar la iniciativa d'implementar un sistema pictogràfic als llocs claus de la biblioteca infantil per a nens amb necessitats especials, que servirà de base per fer un projecte més ampli per totes les biblioteques de la ciutat.

La Bòbila

Hi ha una clara tendència a la baixa d'usuaris en quasi bé tots els serveis, exceptuant els participants en les activitats. En aquest fet intervenen, a més de les tendències generals, la transformació constant del barri degut als fluxos migratoris.

Pel que fa al Foment de la lectura, el gènere negre continua sent el fil conductor de les activitats: Premi L'H Confidència, que ha arribat a la 10a edició, VII concurs de microrelats negres, cicles de cinema...

S'ha implementat el préstec d'ordinadors portàtils amb cinc equips, oferta que se suma a la que oferien fins ara Bellvitge i Plaça d'Europa.

La Bòbila ha creat un nou servei de suport als treballs de recerca dels instituts, amb l'objectiu d'acostar els alumnes i els professors de batxillerat a la biblioteca i poder-los oferir la resta de serveis.

En l'àmbit de la cohesió social, s'han creat un Club de Lectura Fàcil en Català i un Grup de Conversa en Català, en col·laboració amb els CNL d'Esplugues i L'Hospitalet.

Josep Janés

Les dades de préstec i els usos globals de la biblioteca baixen significativament. El nombre d'activitats també ha baixat encara que els participants han pujat una mica. S'ha ampliat la cobertura Wi-Fi en la sala polivalent, cosa que ha significat un augment dels usos.

S'han posat en marxa com a prova pilot el Serveis de Préstec Domiciliari i el projecte LEXIT d'acompanyament lector a infants, amb voluntaris de la biblioteca inscrits a Voluntaris de L'Hospitalet. En l'àmbit de les Arts Escèniques s'ha creat un nou club de lectura teatral, aquest cop en anglès.

La Biblioteca Josep Janés és especialment activa en el tractament de la diversitat funcional i ofereix una programació específica amb motiu del Dia Internacional i Europeu de les Persones amb Discapacitat.

La biblioteca ha participat en els 14es Jornades Catalanes d'Informació i Documentació amb la presentació de la bona pràctica: *Biblioteques de L'Hospitalet obertes a tothom. Cinc programes per a la inclusió de les persones amb diversitat funcional*.

També va participar en el VIII Congreso Nacional de Bibliotecas Públicas presentant la bona pràctica: *Nuevas herramientas de curación de contenidos en las Bibliotecas Públicas de L'Hospitalet: la iniciativa de promoción y difusión del fondo audiovisual a través de Milq*.

La Florida

Malgrat un petit descens dels indicadors, La Florida es manté estable en la seva activitat i és pro activa respecte als canvis que es produeixen al barri i les necessitats dels usuaris.

El flux migratori de la població i les característiques dels espais de la biblioteca fa molt difícil fidelitzar un públic adult, per això la biblioteca ha fet una aposta clara pel públic infantil: Tres clubs de lectura infantils amb grups reduïts, Club dels Deures, Hello Kids! i grup de conversa en anglès per a infants de 9 a 12 anys.

Les activitats d'immersió lingüística són especialment importants. S'ofereixen grups de conversa en català i castellà i *Hello Teens!* grups de conversa en anglès per a joves entre 12 i 16 anys.

La biblioteca té una presència important en la dinàmica del barri i participa en la Festa Major i en les programacions de cinema del centre Ana Diaz Rico.

Plaça d'Europa

Seguint la tònica general, baixen de forma moderada els indicadors de préstec i usuaris. Pel que fa a les activitats, s'ha augmentat significativament tant el número com els assistents.

Tot i això, el nombre d'usuaris actius ha crescut i també la fidelització dels mateixos, de la mateixa manera que les activitats fetes de forma cooperativa amb les entitats del barri.

Les activitats per a nadons *Club del Conte* i *Hora del Conte per a Nadons* han tingut una gran acollida, el veïnatge en el mateix edifici amb la llar d'infants fa que tingui especial sentit aquesta oferta. S'han pogut oferir sessions de contes en anglès a través de la col·laboració amb l'escola Kids.

S'ha continuat promocionant les activitats TIC familiars i s'ha iniciat un grup de conversa en català en col·laboració al CNL de l'Hospitalet

Santa Eulàlia

A la biblioteca Santa Eulàlia les dades de préstec baixen, pugen les visites i es mantenen els usuaris actius. Els usos Wi-Fi han augmentat significativament així com les activitats per a adults, que pugen tant en nombre com en assistents, mentre que les infantils han disminuït moderadament.

Destaquen les activitats de Festa Major, la participació en el Festival de poesia Acròbates i les activitats conjuntes amb Plàudite Teatre i la Federació Catalana d'Scrabble.

S'ha incrementat la presència de la biblioteca a les xarxes socials, amb recomanacions literàries i culturals i fent d'altaveu dels esdeveniments del barri.

El CC Tecla Sala, un model de descentralització cultural a Catalunya

El Centre Cultural Metropolità Tecla Sala és un dels principals equipaments culturals de la ciutat, amb una dilatada trajectòria i amb un potencial extraordinari a L'Hospitalet i a l'àrea metropolitana. El Centre d'Art Tecla Sala, la Fundació Arranz-Bravo i el TPK Art i Pensament Contemporani són el resultat d'una llarga tradició local envers les arts visuals i avui promouen l'activitat des de l'excel·lència i la singularitat, defensant la descentralització cultural respecte Barcelona. Cada espai, amb independència i complementarietat, representa models plurals que, des de diverses sensibilitats, treballen per a la producció, la difusió i l'educació envers l'art contemporani.

L'energia de tots ells i la voluntat de compartir un projecte d'activitat cultural comuna exigeix una dotació econòmica suficient per generar més oportunitats i deixar enrere algunes situacions llastimoses que les arts visuals i la cultura pateixen al nostre país.

El servei ja consolidat de les Biblioteques de L'Hospitalet, amb la Biblioteca Central Tecla Sala com a referent principal, s'afegeix de forma immillorable al complement de les arts que, més enllà del treball en favor de la lectura, aglutina una activitat expositiva diversa i de petit format.

A més de la creació d'un espai específic de catàlegs i llibres d'art, la biblioteca treballa en la construcció d'un centre documental i de recerca compartit per catalogar, documentar i arxivar la documentació dels artistes vinculats amb L'Hospitalet.

Cal reforçar l'activitat del centre cultural amb una oferta complementària vinculada a les disciplines artístiques contemporànies més enllà de les arts i les lletres

Tanmateix, és del tot necessari reforçar l'activitat del centre cultural amb una oferta complementària vinculada a les disciplines artístiques contemporànies que, més enllà de les arts i les lletres, hi podrien tenir cabuda.

Caldrà insistir en la necessitat d'explorar possibilitats de patrocini de les empreses situades a la ciutat que, per capacitat i vocació, puguin afavorir l'arribada de recursos i la viabilitat de projectes culturals, així com potenciar el turisme cultural.

Centre d'Art Tecla Sala

El Centre d'Art Tecla Sala és membre de la Xarxa de Centres d'Arts Visuals de Catalunya i un dels escassos equipaments descentralitzats de la gran Barcelona que treballen per la promoció, difusió, sensibilització i educació envers les arts visuals. Manté una

llarga trajectòria dedicada a la recuperació del artistes del país; el suport i realització de projectes vinculats a L'Hospitalet; l'atenció als creadors més joves, a partir de la producció pròpia, i la col·laboració amb altres institucions. En aquest sentit, el Centre d'Art Tecla Sala manté una programació plural i de qualitat que defuig l'atracció del pensament únic.

La temporada 2016 s'ha caracteritzat per haver acollit un gran nombre de propostes, artistes i llenguatges.

- Es va tancar l'exposició de J.M. Alcover, artista mallorquí radical en les seves propostes tant plàstiques com ideològiques.
- Va arribar el final de la mostra del Premi Nacional de Fotografia Gervasio Sánchez, amb el rerefons del compromís social i les conseqüències dels conflictes armats.
- Amb *La lliçó de Diògenes*, un conjunt transgeneracional d'artistes de reconegut prestigi i valor històric –amb figures joves i emergents– van fer una reflexió sobre la condició humana a través de la sensibilitat poètica i el gest irònic.
- Es van desenvolupar projectes vinculats a la ciutat com l'exposició en memòria del pintor hospitalenc Jiménez-Balaguer, *Sostici '16* del TPK, la proposta experimental *Metamorfosi* de l'Escola de Disseny i Superior Serra i Abella i l'exhibició dels treballs de pintura mural promoguts pel col·lectiu Contorno Urbano.
- La reivindicació del col·leccionisme es va concretar en l'exposició *Bassat. Col·leccionisme 1940-1979*.
- El primer Premi de Videocreació impulsat per Tecla Sala i la resta de centres de la Xarxa d'Arts Visuals de Catalunya va ocupar l'Espai 1 amb una obra audiovisual que proposava una reflexió sobre les utopies en la societat actual.

Projectes expositius de producció pròpia transgeneracionals i vinculats a la ciutat

Alcover. El moll de l'os (Inaugurada l'any 2015)

L'escultor mallorquí va portar al Tecla Sala una obra representativa de la seva experiència vital. El formigó, el guix, el ferro, les cordes o els draps són la matèria primera per construir tot allò que Alcover denomina escultura d'acció i que mostra un cert component perfòrmic.

La lliçó de Diògenes (del 18 de febrer al 28 de maig)

L'exposició va reunir més de seixanta obres, moltes d'elles inèdites, subtils i sorprenents, d'artistes de generacions molt diferents basades en la reducció de mitjans, en una simplicitat fonamental i en una economia que, paradoxalment, redunda en la intensificació dels valors estètics, tot rebutjant la retòrica i l'excés. Hi van participar els artistes Ignasi Aballí, Mar Arza, Joan Bennassar, David Bestué, Alfons Borrell, Luz Broto, Patrícia Dauder, Joan Furriols, Antoni Llana, Jordi Mitjà, Marc Monzó, Jordi Pablo, Guiller-

mo Pfaff, Lucía C. Pino, Jaume Pitarch, Ivo Sans, Daniel Steegmann, Víctor Sunyol, Rubèn Verdú i Oriol Vilapuig.

L'Hospitalet recorda Jiménez-Balaguer (del 10 de març al 29 de maig)

Laurent Jiménez-Balaguer va néixer a L'Hospitalet el 1928 i va irrompre a l'escena artística catalana als anys cinquanta amb una pintura extraordinàriament vital. Va fer les primeres exposicions individuals a Barcelona, València i Madrid, amb una obra pròxima a les tendències informalistes. L'aspiració de ser pintor i la precarietat cultural del nostre país van refermar la seva decisió de marxar a París el 1958. En els darrers anys, Laurent Jiménez-Balaguer va trencar el seu silenci a Catalunya i, gràcies a la seva generositat i al seu entusiasme, es van organitzar algunes exposicions a Barcelona. El 16 d'abril de 2015 moria a Boulogne-Billancourt. Amb aquesta exposició al Centre d'Art Tecla Sala, L'Hospitalet li va un retre un record i un merescut reconeixement institucional.

L'Hospitalet 12+1. Crònica d'una ciutat amb talent de carrer (del 2 de novembre al 15 de gener de 2017)

L'exposició va ser el punt final de la primera edició del projecte del col·lectiu Contorno Urbano per materialitzar una experiència singular d'art urbà. Una exposició coral on els artistes Spogo, Xavi Ceerre, Rasmus Nilausen, Emak, Lucas Milà, Jonathan Millán, Treze, Mireia Ruiz, Mohamed L'Ghacham, Amaia Arrazola, Kenor, Reskate Studio i Cinta Vidal, van reunir propostes plàstiques per als entusiastes de les noves tendències del muralisme contemporani.

SOLSTICI 2016. Mitologies individuals. Sense títol. TPK art i pensament contemporani (del 21 de juny al 27 de juliol)

L'exposició feia referència al concepte utilitzat per Simón Marchán en el llibre *De l'art de l'objecte a l'art del concepte* per situar els artistes que no s'inscrivien en allò que es podria anomenar itinerari acadèmic de l'art, que entén l'art com a concreció i resultat d'una experiència personal. En aquest marc conceptual es va estructurar la selecció d'artistes i obres del TPK per celebrar i visibilitzar el treball de tot l'any acadèmic.

Projectes expositius amb d'altres institucions

Gervasio Sánchez. Antologia (Inaugurada el 2015, finalitzada el 7 de febrer de 2016)

Un extens recorregut per la dilatada trajectòria de Gervasio Sánchez, Premi Nacional de Fotografia 2009, que repassà més de 25 anys d'obstinat treball pels nombrosos escenaris bèl·lics i postbèl·lics que revelen la cruesa del nostre temps i en els quals llangueixen, injustament oblidades, les víctimes de la barbàrie.

Col·lecció Bassat. Art contemporani de Catalunya 1947 – 1979 (del 22 de juny al 2 d'octubre)

A través d'aquesta exposició es va repassar tres dècades de l'art contemporani català. Va ser la mostra més extensa de la col·lecció Bassat, que va aplegar un total de 198 pintures i 45 escultures d'una setantena d'artistes, reflex de la passió i els gustos de Carmen i Lluís Bassat. Projecte realitzat amb la Fundació Carmen i Lluís Bassat.

Projectes de coproducció

Jordi Colomer. X-VILLE (del 29 de setembre al 15 de gener de 2017)

Jordi Colomer va ser el guanyador de la primera edició del Premi de Videocreació impulsat per la Xarxa de Centres d'Art de Catalunya, Arts Santa Mònica i el Festival LOOP. El vídeo s'inspira en diversos textos del filòsof i arquitecte utòpic Yona Friedman, específicament en el seu llibre *Utopies realitzables* (1974), una obra que promou formes alternatives d'organització de les grans ciutats com a resposta col·lectiva a la insatisfacció.

OUT SIDE 2016. Cicle de noves músiques a centres d'art contemporani

8 de febrer, a les 12 hores **TIMBER per a 6 percussionistes, de M. Gordon**

24 de juliol, a les 12 hores **WE ARE drONE**

En el marc de la Xarxa d'Arts Visuals de Catalunya, Arts Santa Mònica (Barcelona), Centre d'Art Tecla Sala (L'Hospitalet de Llobregat) i Centre d'Art la Panera (Lleida) van organitzar la primera edició del cicle OUT.SIDE per promoure i donar visibilitat a noves propostes sonores en els centres d'art, ampliant el component experimental i la programació artística. Aquestes músiques, encara són minoritàries en el nostre ecosistema cultural però el seu component experimental ha encaixat perfectament amb els nostres objectius, sensibles als nous llenguatges contemporanis.

Carles Congost. Wonders (Presentació 26 d'abril. Festival LOOP Barcelona 2016)

Wonders va ser la proposta guanyadora de la segona edició del Premi de Videocreació impulsat per LOOP Barcelona, la Xarxa de Centres d'Arts Visuals de Catalunya i Arts Santa Mònica. Congost va presentar el treball *Wonders*, un vídeo que qüestiona el model cultural, social i econòmic del món de la cultura de masses.

Activitats vinculades

Nit dels Museus (Dissabte 21 de maig)

Presentació del catàleg de l'exposició *La lliçó de Diògenes* i espectacle de dansa i música *Cos mig pur...mig brut*, amb Sònia Sánchez, dansa i Ivo Sans, música.

Col·laboració amb d'altres institucions

Facultat de Belles Arts (Universitat de Barcelona). Màster ProdArt Curs 2015-2016

Acollida d'alumnes en pràctiques del Màster ProdArt Curs 2015-2016 de la Facultat de Belles Arts, en el marc del Servei educatiu o de Producció del Centre d'Art Tecla Sala.

Permeabilitats. Museu de la Pell de Vic

Un dels eixos de treball del Centre d'Art es basa a propiciar col·laboracions amb altres espais i institucions. L'exposició *Permeabilitats*, amb els artistes Joan Furriols, Pep Montoya i Jordi Lafon, va comptar amb la col·laboració tècnica del Centre d'Art Tecla Sala en la producció.

Projectes de mediació i participació educativa

Fem Tàndem L'H

El projecte Fem Tandem L'H consisteix en teixir una aliança entre educació i cultura mitjançant la vinculació entre un centre educatiu i un equipament cultural de la ciutat. La metodologia radica en singularitzar una escola amb un aprenentatge artístic. La primera experiència amb l'Escola pública Pau Casals, a partir de l'exposició *La Lliçó de Diògenes*, va establir un vincle de treball conjunt i una experiència innovadora envers la vinculació artística entre l'escola i el centre d'art.

Educació

L'educació és un dels principals eixos de treball del Centre d'Art Tecla Sala amb l'objectiu de possibilitar l'accés i la comprensió dels llenguatges artístics contemporanis a través de la sensibilització, la reflexió i el gaudi. Complementant els programes educatius i d'acompanyament als projectes expositius, hem implementat programes per arribar a sectors cada vegada més amplis i heterogenis amb noves propostes com **A vista d'ocell**, **APS aprenentatge i servei**, i la participació en el programa **Agenda 21**, entre altres actuacions.

D'altra banda, les exposicions van acompanyades de projectes educatius adreçats al col·lectiu educatiu, públic familiar, adult, etc., i s'organitzen visites comentades específiques amb tallers i activitats diverses.

Activitats de taller

Projecte independent a les exposicions amb un decidit caràcter experimental. Les activitats estructurades en els tallers *Toca Tecla*; *Escultures d'un instant* i *A vista d'ocell* tenen com a objectiu oferir una via d'expressió i aprenentatge i acostar els usuaris als processos de creació, per explorar les possibilitats expressives dels materials, estructurar una intenció i buscar solucions creatives i conceptuals a les diverses propostes.

Publicacions

El Centre d'Art Tecla Sala manté una línia editorial pròpia vinculada als projectes expositius amb un clara vocació divulgadora. Les edicions formen part indissociable de l'activitat del centre i són una eina per a la difusió i la comprensió de l'art contemporani. Els catàlegs editats aquest 2016 són:

- La lliçó de Diògenes
- L'Hospitalet recorda Jiménez Balaguer
- Col·lecció Bassat. Art contemporani de Catalunya. 1947-1979

Fundació Arranz-Bravo

En coherència amb els principis del projecte Les Arts en Transversal, el bloc expositiu de la temporada ha donat l'oportunitat a joves artistes que treballen en les arts plàstiques d'obrir-se a noves metodologies de treball i al diàleg amb el territori i altres disciplines artístiques. El projecte va incorporar dues exposicions individuals de Carlos Valverde i Francesc Ruiz Abad, una mostra dedicada a Arranz Bravo i una col·lectiva.

Arranz-Bravo. El dibuix en acció (del 18 febrer al 8 de juny)

Exposició individual dedicada a Eduard Arranz-Bravo i la disciplina del dibuix. Va ser la primera exposició retrospectiva d'aquest gènere en la trajectòria artística del pintor català. L'exposició va mostrar una selecció d'un centenar de peces provinents de la col·lecció de la Fundació Arranz-Bravo, la col·lecció particular de l'artista, la col·lecció del Museu de L'Hospitalet, i dibuixos de la col·lecció Monteiro Soares del Brasil, una carpeta de més de 140 dibuixos de l'any 1967.

Carlos Valverde (del 10 juny al 25 setembre)

Exposició dedicada a l'artista extremeny Carlos Valverde (Càceres, 1987). La primera exposició individual a l'àrea metropolitana de Barcelona d'aquest artista que treballa al taller del carrer Salamina de L'Hospitalet des de 2015. L'exposició estava coproduïda amb l'espai Homesession del Poblesec i l'escola Sant Jaume de la Fep de la Torrassa. Valverde va crear una exposició-joc en què tres grups dels tres espais participants va construir tres fortaleses escultòrico-arquitectòniques.

Francesc Ruíz Abad. *I didn't know I was collecting* (del 29 setembre al 20 novembre)

Exposició del guanyador del Premi d'Arts Visuals Eduard Arranz-Bravo 2015. El premi es va atorgar a Francesc Ruiz Abad (Palamós, 1989), un jove artista de la facultat de Belles Arts de Barcelona. L'exposició, titulada *I didn't know I was collecting*, va ser la primera mostra individual de caràcter institucional de l'artista. La comissària Anna Dot,

proposava un recorregut expositiu format per una successió aleatòria de pintures, dibuixos, llibretes, mapes, capses, documents de viatge o audiovisuals vinculats a l'itinerari artístic i personal de Francesc Ruiz. L'exposició volia subratllar el caràcter 'processual' de l'obra d'un artista que ha fet la major part d'experiències pictòriques en itinerància (Europa, Àsia i Amèrica). La seva obra és una 'pintura en trànsit', tal i com la definia en el catàleg de la mostra Albert Mercadé, director artístic de la FAB. L'exposició es va presentar durant el Gallery Weekend 2016.

Aldo Urbano i Aleyen Peressini (del 24 de novembre al 5 de febrer 2017)

La darrera exposició va estar dedicada al pintor Aldo Urbano i l'escultora Aleyen Peressini. Els dos joves artistes van ser seleccionats per la Fundació Arranz-Bravo entre els artistes becats per les beques de producció Guasch Coranty. Per a l'ocasió es va establir un conveni amb l'assignatura Crítica d'Art de Pilar Bonet (Universitat de Barcelona), per tal de que un dels seus millors estudiants de màster (en aquest cas l'estudiant Jordi Garrido) realitzessin el primer projecte comissarial a partir de l'obra de tots dos artistes. Amb el títol de Falla, es reflexionava sobre la idea de falla volcànica, l'energia tel·lúrica que tots dos artistes van voler mostrar un diàleg intens entre la pintura i escultura.

Per a la Fundació Arranz-Bravo, l'any 2016 ha estat un pas endavant en la professionalització de les exposicions i els projectes. S'ha millorat en la qualitat de les exposicions, obrint-se a altres disciplines, lligant-se amb el territori, a la difusió mediàtica, en eferescència de les xarxes socials i en públic. L'èxit és producte del compromís dels artistes i els agents culturals de la fundació, però també de les institucions com l'OSIC, sense la qual la nostra activitat es veuria retallada a la meitat, i també a les aportacions privades, que s'han mantingut i fins i tot incrementat durant el 2016.

Difusió

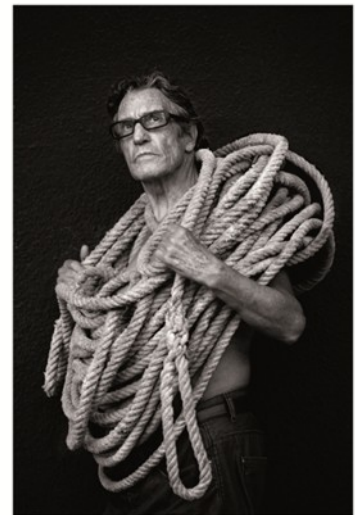
Per a totes les activitats relacionades amb les exposicions s'ha elaborat una nota de premsa que ha estat enviada als principals diaris i televisions del país. Les 4 exposicions han tingut un article a la revista Bonart de Girona i als mitjans locals de L'Hospitalet (Televisió de L'Hospitalet i LH digital). L'exposició *Arranz-Bravo el Dibuix en acció*, va tenir un article a doble pàgina al diari EIPunt/avui, i l'exposició *Falla* va tenir diferents articles a la revista Mirall.

En paral·lel, també s'ha fet difusió per correu electrònic i al nou Facebook de la Fundació Arranz-Bravo. En algun cas, hem fet difusió a través del bloc de la fundació, que s'ha consolidat: fundacioarranzbravo.wordpress.com. També hem intentat captar nous públics a través dels comptes de Twitter i ISSUU. En el cas de Twitter, els resultats han estat molt satisfactoris des del punt de vista de la comunicació local amb ciutadans i personalitats de L'Hospitalet.



La Lliçó de Diògenes, més de 60 obres d'artistes de generacions diferents per explicar el pensament del filòsof.

L'Hospitalet recorda Jiménez-Balaguer. Reconeixement institucional a un artista vital que va desenvolupar la seva carrera artística a França.

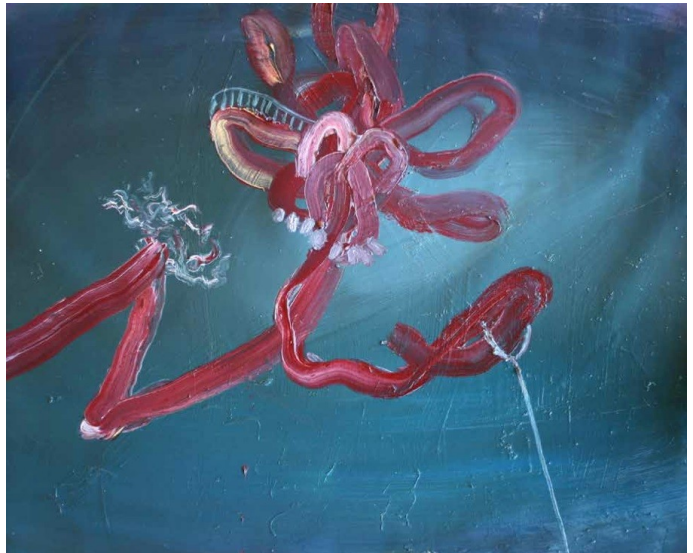


Solstici 2016. Mitologies individuals dels artistes del TPK



Falla, l'exposició d'Aldo Urbano i Aleyen Peressini, pintor i escultora buscaven força en l'energia tel·lúrica de la falla volcànica.

Francesc Ruiz Abad, guanyador del Premi d'Arts Visuals Eduard Arranz-Bravo, va presentar *I Didn't Know I Was Collecting*



Consolidar una programació professional i donar suport a la creació i la cultura popular

El Teatre Joventut i l'Auditori Barradas són els dos equipaments culturals de la ciutat dedicats a l'exhibició d'espectacles d'arts escèniques i música professional. De manera paral·lela a la temporada estable, els dos equipaments acullen esdeveniments vinculats a programes educatius, programes de caràcter social, projectes d'acció comunitària i esdeveniments del calendari cultura local.

El Teatre Joventut també col·labora amb programacions paral·leles d'arts escèniques: programació artística en altres espais de la ciutat, programa de teatre per a tota la família o festival d'art de carrer.

Teatre Joventut

L'objectiu principal del Teatre Joventut és oferir una temporada professional en l'àmbit de les arts escèniques i la música i acull un seguit d'esdeveniments del calendari cultural local vinculats a programes educatius, de caràcter social, actes d'entitats i altres col·lectius de la ciutat que precisen les característiques d'aforament, dotació tècnica o espai professionalitzat de què disposa el teatre.

Al llarg del 2016 el Teatre Joventut ha tingut un total de **34.849 usuaris** que han gaudit de les d'activitats que s'han portat a terme. Aquesta xifra assoleix l'objectiu que ja fa uns anys ens varem marcar: consolidar un volum d'usuaris al voltant dels 30.000, quantitat que s'ha superat en els darrers anys.

Aquests usuaris han participat de **129 activitats adreçades a públics diversos:**

- 49 funcions d'espectacles d'arts escèniques i música que configuren la temporada professional (teatre, música, dansa, i altres arts escèniques)
- 12 funcions de la mostra de teatre aficionat L'H fa teatre.
- 23 funcions relacionades amb centres escolars (programa educatiu).
- 45 funcions d'activitats vinculades al calendari cultural local.

Aquesta és la part més visible i pública del teatre, són els esdeveniments que tenen un públic com a espectadors o assistents. Però el Teatre Joventut ha tingut altres usos fins arribar a un total de 269: representacions de les funcions, assajos de companyies residents, visites guiades, dies de muntatge tècnic, assajos previs a les representacions... Aquesta activitat representa un volum de treball permanent que sovint queda relegat a un segon terme perquè no té una projecció pública, però que cal considerar com a necessari.

Programa d'activitats

Temporada professional d'arts escèniques i música

La programació professional es fonamenta en un criteri que s'ha mantingut invariable en els darrers anys. Treballem sobre propostes amb elements que puguin ser reconeguts pel públic i que puguin captar l'atenció del públic potencial, una condició necessària ja que quan es programen funcions úniques, no hi ha marge suficient perquè funcioni el mecanisme del boca orella. És una única opció i el públic necessita elements que li siguin familiars per tal d'atraure'l: un actor conegut, una obra de la qual ha sentit a parlar, un èxit reconegut de la cartellera...

La vinculació amb festivals

Un dels trets característics de la programació musical del Teatre Joventut és la vinculació amb festivals com el BarnaSants, que li atorga a l'equipament una projecció més enllà de la ciutat difícil d'aconseguir per altres mitjans.

Sens dubte, el Festival BarnaSants de cançó d'autor, el Festival Acròbates de música i poesia, que any rere any creix en la seva projecció, o el festival Django contribueixen a posicionar el Teatre Joventut en la primera línia de les programacions musicals del país.

Projectes de caràcter social i comunitari

Aquesta és una línia de programació i col·laboració que ja té un cert pes en la programació del teatre. Projectes com **Barris en dansa** o col·laboracions amb la companyia **Plaudite Teatre** per desenvolupar projectes de caràcter social i comunitari són presents a la cartellera.

Cal destacar en aquest àmbit la inclusió del Teatre Joventut en el projecte Apropa Cultura que ha permès que 415 persones d'entitats que treballen amb col·lectius desfavorits i amb dificultats d'integració social hagin pogut gaudir de la programació tant del teatre com de l'Auditori Barradas

Programes educatius

Diverses activitats adreçades i/o protagonitzades per centres escolars configuren una de les línies d'actuació fonamentals del teatre:

- Una **programació de qualitat adreçada a públic escolar**.
- **El festival de teatre Grecollatí**. Festival d'àmbit estatal on els protagonistes són grups de teatre procedents de centres educatius d'arreu. El Teatre Joventut és una de les seus i cada any acull un seguit d'espectacles amb assistència d'alumnes de tot Catalunya.
- **Musiquetes-Canten els més xics**. Un projecte en col·laboració amb la Casa de la Música que consisteix en una cantata a mida per a grups de primer i segon de primària.

-
- **Programa Fem Tàndem L'H.** L'experiència pilot d'apadrinament amb un centre escolar es va iniciar a finals de 2015 amb l'Escola Marius Torres. Tot i que s'han fet algunes actuacions puntuals, és un projecte que requereix una major definició i concreció dels objectius. Cal entendre'l com un projecte incipient i que haurà de fer el seu recorregut.

Pel que fa al futur, **els objectius se situen en mantenir una temporada professional atractiva, d'ampli reconeixement popular i on la música tingui un paper important**, alhora que contribuir a cobrir els actes que formen part del calendari cultural de la ciutat.

Continuar i consolidar el programa d'activitats de caràcter social, comunitari i un programa d'activitats educatives en l'àmbit de les arts escèniques i la música serà una de les línies d'actuació de futur.

Tot això no treu que calgui posar en relleu alguns dels problemes intrínsecs de l'equipament i que són de difícil solució.

No ens podem abstenir de l'ubicació del teatre, en un entorn poc amable i lluny de la centralitat que seria desitjable per a qualsevol equipament d'aquestes característiques. Aquest factor dificulta enormement fidelitzar el públic, en una ciutat on els teatres de Barcelona i, en general, l'oferta d'oci cultural de la capital estan a l'abast dels ciutadans de L'Hospitalet.

D'altra banda, cal esmentar la dificultat de mantenir el volum actual d'activitat, ja que cada any s'incrementen les peticions per acollir esdeveniments de caràcter local. Tampoc no es disposa d'una plantilla de personal qualificat en consonància a les característiques de l'equipament i les necessitats d'ús.

Auditori Barradas

Aquest any s'ha mantingut la qualitat artística de la temporada estable i la resposta del públic ha estat coherent a aquesta màxima. La consolidació d'un públic cada cop més fidel a les propostes musicals de l'equipament ha estat la fita més important aconseguida durant aquest període.

Per l'Auditori han passat més 61.325 usuaris, xifra lleugerament superior a anys anteriors. Destaca l'augment dels usos de l'Aula d'estudi, que s'ha consolidat com a servei per a les persones que estudien. Obre de dilluns a diumenge i ha incrementat el nombre d'hores d'obertura.

Es detecta una lleugera disminució d'assistents a la programació musical, però un augment en el públic de les exposicions. Les cessions de l'espai per a activitats d'ús privatiu i altres d'interès públic continuen aportant el gruix de públic anual.

Aquestes són algunes de les xifres:

- 35 concerts de música, amb 3.144 espectadors

-
- 187 cessions d'ús
 - 12 exposicions, amb més de 4.263 visitants
 - 17.282 usos de l'Aula d'Estudi

En l'àmbit comunicatiu s'han mantingut les estratègies de difusió i promoció de les activitats a través de diferents canals, tant digitals com en paper. L'increment lent però constant d'usuaris que es subscriuen als diferents mitjans (xarxes socials, butlletí, correu postal) demostra que l'interès per la programació es manté i s'ha aconseguit arribar a nous públics.

Programació estable de música

La programació de música és l'activitat principal i el tret característic de l'Auditori. Sovint, el públic manifesta la qualitat dels espectacles que s'hi programen. Sens dubte, la vinculació amb festivals de caràcter extraterritorial com ara BarnaSants o Acròbates, posiciona l'equipament més enllà de les fronteres de la ciutat. Aquesta temporada el Baradas s'ha mantingut en la mitjana pel que fa a nombre de concerts programats, amb un total de 35. El nombre d'assistents als concerts està al voltant dels 3.144 usuaris, una dada sensiblement més baixa que en anys anteriors.

Destaca especialment l'assistència als concerts de la Setmana de Cant Coral, que aquest any han arribat als 1.000 espectadors.

Cessions d'ús de les sales

Una de les línies d'actuació de l'Auditori Barradas és la cessió d'ús o lloguer de les sales:

Sala d'estudis. La sala d'estudis se cedeix per a actes i esdeveniments de petit i mitjà format. Aquest any s'ha cedit en 17 ocasions, majoritàriament a entitats o associacions. Altres usos han estat per a conferències o xerrades d'interès públic i també per a l'ús intern de les altres àrees de l'Ajuntament, com ara proves de selecció de personal, assemblees o debats. Per a aquests usos s'ha registrat una assistència de prop de 880 persones.

Auditori. L'auditori se cedeix amb cost en concepte d'ús privatiu, o sense cost si es tracta d'activitats d'interès públic, quan l'activitat té una finalitat divulgativa o cultural sense ànim de lucre.

- S'han fet 55 cessions amb cost, amb un públic total de 7.300 persones. Aquest tipus de cessions es corresponen principalment a espectacles escolars organitzats per empreses o bé a festivals escolars.
- S'han fet 132 cessions sense cost, amb una assistència d'uns 29.336 assistents. Corresponen a activitats solidàries, divulgatives, municipals, etc. amb un interès públic explícit.

La cessió d'ús de l'auditori representa, per número, l'activitat principal pel que fa al gruix d'organització, ja que tot l'equip tècnic i material es posa a disposició del bon funcionament de les activitats.

Exposicions

L'Auditori Barradas també acull exposicions, amb una mitjana de programació d'una exposició al mes. Durant l'any 2016 es van programar 12 exposicions, amb organitzadors diversos.

Habitualment es fan servir dos espais: el vestíbul (sala A) i el passadís (sala B). La mitjana d'assistència durant el mes que dura cada exposició és de 300 a 400 persones. Habitualment destaca per sobre de les altres, en nombre de visites, l'exposició que es fa durant les Festes de Primavera.

L'Aula d'estudi

Cal remarcar la funció que l'Auditori Barradas porta a terme com a Aula d'estudi. Actualment s'obre de dilluns a diumenge en horari de l'equipament (10 a 14 i 16 a 21 hores), oferint aquest espai a estudiants que durant tot l'any necessiten un espai on estudiar sense distraccions.

Aquest servei d'obertura de la sala durant tot l'any, on disposen de Wi-Fi obert i un espai senzill amb taules i cadires, facilita l'estudi de molts usuaris, que agraeixen tenir un lloc públic de qualitat per estudiar durant tots els dies de la setmana, també fora dels períodes d'exàmens.

L'Auditori Barradas en dades:

ACTIVITAT	NOMBRE	ASSISTENTS	INGRESSOS
Música	35	3.144	19.631,71 €
Exposicions	12	4.263	
Aula d'estudi	303 dies	17.282	
Cessions d'espai	187	36.636	11.245,35 €
TOTAL		61.325	30.876,06 €

Centre Cultural la Bòbila

El Centre Cultural la Bòbila acull un ampli ventall d'activitats, des de festivals de primavera a Sant Jordi i Nadal fins a finals de curs i representacions teatrals de set escoles del Districte. També dona suport a activitats de cultura popular i tradicional i nova ciutadania, pregons 'rocieros', classes i ballades de sardanes, festivals de final de curs dels

tallers de dansa, assemblees, jornades formatives i informatives i trobades, prioritàriament de les entitats del Districte que ho sol·liciten. És la vessant del Centre Cultural dedicada a la formació i la relació amb les entitats.

Més enllà de les col·laboracions puntuals, el Centre Cultural la Bòbila recolza de manera estable a **Somnis. Associació de Teatre de L'Hospitalet** -dedicada bàsicament a la formació artística- i a l'**Associació Mediterrània** -centrada en la formació de castellà i àrab i el suport a la comunitat àrab.

En la vessant purament artística, la Bòbila acull l'Associació Boliviana Yachay Folk, guanyadora de diferents concursos de danses folkloriques arreu d'Espanya, i l'Associació de Dansa l'Estudi, especialitzada en dansa contemporània i moderna i que ja ens ha ofert diferents mostres de la seva bona feina amb el musical *Mamma Mia*, cantat en directe.

Però no ens limitem a acollir a associacions residents sinó que donem cabuda a presentacions i mostres d'escoles de dansa del barri, com Orobroy o l'Escola d'Eva Garó, que han trobat al Centre Cultural un espai on donar a conèixer la seva tasca formativa.

A les instal·lacions de la Bòbila també té seu el TTE (Taller de Tècnics de l'Espectacle) que ofereix una formació reglada relacionada amb el so, la il·luminació i la regidoria d'espectacles de tot tipus a persones en situació d'atur, amb un alt nivell de resposta i de col·locació a diferents sales i teatres d'arreu.

Arts escèniques: companyies en residència i representacions

Les sales d'assaig i el teatre han estat ocupats per muntatges de gran projecció com *Una vida al teatre*, protagonitzada per Enric Majó, estrenada al Teatre Joventut per commemorar els 50 anys de l'actor sobre l'escenari.

També es va crear al Centre Cultural *Cua de Tiré, pell de Llarinté*, un musical infantil estrenat a la Bòbila i que després va viatjar fins al Festival de Salt (Girona).

L'espectacle de Cesc Gelabert *Novarina diu* va acabar la residència al centre i es va presentar al Festival Grec i, si seguim amb la disciplina de la dansa, les companyies emergents Rubik i Glòria Llevat van crear els espectacles *WIP* i *Causa Efecte*.

També van passar per les sales d'Arts Escèniques Jordi Fàbregas amb la peça *Tres coreografies, tres vestigis*, i el grup de break dance Fu Breaking.

Paral·lelament a les creacions puntuals de diferents companyies, la Bòbila continua acollint l'Associació Bipol•Art, amb els tallers de dansa contemporània, i la companyia Jove de l'Escola Plató de Cinema, que ha estat creant l'espectacle de final de carrera.

Més enllà de les representacions teatrals de les entitats que operen normalment al Centre Cultural, des de la Bòbila tenim la voluntat d'oferir un doble servei: d'una banda volem crear una programació artística que ofereixi als veïns del Districte la possibilitat de veure espectacles de qualitat i, de l'altra, ens sembla necessari oferir espais d'actuació a companyies emergents que ens demanen un escenari en el qual presentar les se-

ves creacions. Així doncs, hem pogut gaudir d'espectacles com *Picaríssimo*, amb l'Ac Bigayles; *Passing y vean*, amb els Ambizurdos; *Sirenas*, de Nin-Ho, *Transtorn*, de William Castro, i *És de conya*, de la Cía Nus.

Les Càpsules de L'Hospitalet

2016 ha estat el quart any de celebració de les Càpsules de L'Hospitalet i ha vist passar per diferents espais de la ciutat 20 companyies de diferents disciplines artístiques consolidant el projecte. La logística i la programació es duen a terme amb la col·laboració de Plàudite Teatre.

Exposicions artístiques i art urbà

La Bòbila ha aconseguit aquest any 24 exposicions artístiques de fotografia, il·lustració, pintura, escultura i nous formats. Amb més de 13.666 visitants, l'espai del Centre Cultural és apreciat per artistes i visitants. Durant el 2016 hem pogut gaudir de les creacions, entre d'altres, de Meritxell Munné, BL2A, Marlene Krause, Xavier Vázquez XVS, Eva Parey, H.F. Sabélico o de Neus Brinquis, jove fotògrafa de la ciutat.

El Centre Cultural la Bòbila s'ha implicat fortament amb les creacions d'art urbà de la ciutat i, amb la col·laboració de Contorno Urbano, s'han plasmat diferents murals com el de la Commemoració dels 50 anys de Bellvitge, el 40è aniversari del Club Sanfeliu-Sant Ildefons i el projecte educatiu del centre educatiu Torres i Bages. Aquestes accions van acompanyades de la creació de **codis QR** que remeten a un apartat de la pàgina web de La Bòbila (http://labobila.cat/121957_1.aspx?id=1) en la qual es poden llegir les particularitats de cada una de les creacions.

Xarxes socials i noves tecnologies

Les noves tecnologies i les xarxes socials són imprescindibles per connectar amb els joves i ser presents a la vida quotidiana dels ciutadans de L'Hospitalet. Mantenim projectes d'èxit i impulsem de nous. El Concurs de **Microrelats negres**, en col·laboració amb la Biblioteca la Bòbila, ha arribat a la setena edició amb una participació de 178 usuaris. Aquest concurs ens ha donat a conèixer arreu del món.

Aquest 2016 ha estat el tercer any del projecte **Humans of L'H**, amb el qual seguim creant un mapa en imatges dels habitants de la ciutat, de les seves peculiaritats, de la seva estètica i de la seva història vital. En el projecte hem comptat amb l'ajut de diferents fotògrafs professionals de la ciutat i alguns d'anònims.

Festes de Primavera

La identificació dels hospitalencs amb les Festes de Primavera continua creixent, la ciutadania ja no viu d'esquena a les Festes i ara és una celebració identificada com les

Festes de L'Hospitalet (la Festa Grossa). És un model definit on la rambla de Just Oliveras actua d'eix central i urbà aglutinador a partir del qual s'organitzen un munt d'activitats de caràcter festiu i popular. Gegants, Fabulari, correfocs, castellers, trabucaires, puntaires, artesans... són els exemples de la cultura popular i tradicional més arrelada a la nostra cultura i que tenen la millor representació a les Festes de Primavera en aquest espai urbà de trobada i d'exhibició.

Tot i que les activitats de caràcter popular i tradicional tenen ja un fort arrelament amb les festes, cal destacar les que s'han imposat en l'imaginari festiu local: **El Toc d'Inici** lligat amb el pregó a la plaça de l'Ajuntament, com a tret d'inici de les Festes, i la **Nit de foc**, també a la plaça de l'Ajuntament com la cloenda de les festes. Són activitats destacades que marquen l'inici i el final d'un programa festiu ple d'activitats.

La **música**, amb els grans concerts a La Farga i al Parc de Can Buxeres -que en l'edició del 2016 ha substituït a l'espai de la Remunta tancat per obres- ocupen la part més important del programa musical. Precisament, l'organització creu compatible la celebració dels concerts de pagament (Servei de Cultura - Memòria 2015 / 37) a La Farga amb un programa musical gratuït i a l'aire lliure, com s'ha fet en les darreres edicions.

El parc de Can Buxeres s'ha demostrat un espai en bones condicions per celebrar els concerts gratuïts però amb més limitacions que la Remunta. Per això es proposa tornar a la Remunta, sempre que sigui possible.

La rambla de la Marina és un espai de centralitat, fa de nexa d'unió entre els barris Centre i Bellvitge. És la localització idònia per a les diferents fires

Un altre aspecte a desenvolupar i consolidar és l'ocupació de la **rambla de la Marina** arribant cada cop més a la zona de Bellvitge, i atorgant a aquest espai la centralitat que mereix com a zona de passeig i de nexa d'unió de dos barris. La fira de la cervesa, la fira de la ceràmica, les activitats de seguretat i civisme i l'ampliació de la fira d'artesans, ocupant també part de la rambla de la Marina, i els bons resultats pel que fa a l'afluència

de públic fan pensar que aquest espai ja és un dels eixos centrals de les Festes.

El parc de Bellvitge es consolida com un espai immillorable per acollir l'activitat d'**El Parc de les Meravelles** i permet allargar l'eix d'activitat al llarg de tota la rambla de Just Oliveras i la rambla de la Marina, unint els dos barris: Centre i Bellvitge. Aquest acte aporta continuïtat i connexió entre els dos barris i considerem positiu el canvi de model i de contingut, que es va iniciar l'any 2013. Un model que pretenem mantenir i millorar per a futures edicions que dota la festa d'un caire més familiar, on el públic és més espectador de les diverses propostes artístiques.

En els darrers anys, el programa de les Festes acull el cicle **Festival de l'Humor** que pretén aglutinar un seguit d'activitats per a tots els públics amb l'humor com a nexa d'unió. En aquest sentit, les programacions artístiques del Teatre Joventut que coincideixen

deixen amb les Festes de Primavera estan pensades amb aquest perfil. Com a objectiu de futur ens plantejem que diversos establiments de l'entorn urbà, on se succeeixen els grans esdeveniments, s'apunten a programar activitats amb un perfil humorístic i, en conseqüència, siguin un punt d'atracció per al públic. Aquest any s'hi han sumat els locals Uncle Jack, Depósito legal, Viejo Piano i Mosquito Sunset Club. L'objectiu serà sumar més espais interessats a participar-hi.

Una de les novetats a destacar en el programa d'enguany ha estat la **Festa Holi**. Una activitat de nova implantació que s'ha fet al parc de Can Buxeres i que ha estat un absolut èxit de participació ciutadana, sobretot d'un públic jove. Es proposaria incorporar aquesta activitat per a pròximes edicions i possiblement en un altre espai/parc d'un altre districte de manera que les activitats de les Festes abracin un entorn urbà més ampli.

De fet, les Festes de Primavera s'ubiquen en un entorn urbà d'absoluta centralitat amb dos eixos prou definits. Un eix vertical (rambla de Just Oliveras i rambla de la Marina fins a Bellvitge), i un eix transversal que va des de La Farga fins al parc de la Remunta i que uneix espais centrals d'activitat (La Farga, la rambla, plaça de l'Ajuntament, Museu, Can Sumarro, parc de la Remunta). De cara al futur, cal plantejar la implantació de noves activitats en un nou espai encara poc definit, però que es preveu tingui un desenvolupament urbà important. Es tracta de l'anomenat Districte Cultural, ubicat al voltant del carrer de Cobalt. Serà una bona oportunitat per ampliar l'entorn urbà en el qual es concentren els grans esdeveniments de les Festes de Primavera.

Pessics de Ciència

El projecte ha mantingut el rumb i ha procurat complir amb els principals objectius: fomentar l'interès per la ciència i acostar-la a la ciutadania de manera atractiva i entenedora; estimular el coneixement científic i tècnic a tot tipus de públic, des dels més petits a la gent gran, i facilitar l'accés a coneixements científics i tècnics a aquells segments de població menys estimulats culturalment.

El cicle Pessics de Ciència comença amb una conferència inaugural. La temporada 2016-2017 va anar a càrrec del doctor Manel Esteller, que va omplir l'Auditori Barradas

taller però sense cap curs estructurat. Les **Accions singulars** representen un esforç addicional, però tenen un retorn significatiu.

S'ha consolidat la idea de fer una **conferència inaugural**. El doctor Manel Esteller va omplir el Barradas en la conferència sobre epigenètica que va donar pas a la temporada 2016-2017.

S'han mantingut les principals línies de treball. L'element diferencial, tant per la qualitat com per la continuïtat, ha estat **Ciència setmanal**. Ha quedat en un segon pla l'**Aula de ciència**, amb algun

Volem destacar la **Setmana de la Ciència**. Les activitats van anar del 14 al 19 de novembre i es van desenvolupar a diferents establiments de l'associació Ruta Alternativa (que aplega botigues dels barris Centre i Sant Josep). Una barberia, un bar musical, una clínica de fisioteràpia, una botiga de joguines, un centre de coworking o una escola de dansa, van acollir exposicions, tallers o xerrades.

El projecte s'ha mantingut actiu a les xarxes, a través de la pàgina del Centre Cultural Sant Josep (www.ccsantjosep.cat), del bloc pessics de ciència (www.pessics-de-ciencia.blogspot.com), el compte a Twitter (@pessics) o la pàgina a Facebook (www.facebook.com/pessics.deciencia).

També s'ha continuat amb la generació de continguts audiovisuals, enregistrant, editant i penjant al canal propi de YouTube totes les conferències.

Art urbà i muralisme

L'any 2016 es va dur a terme la primera edició del projecte 12+1 en col·laboració amb l'Associació Contorno Urbano i el patrocini de l'empresa de serveis funeraris Mémora i Montana Colors. **12+1** és un projecte que pretén portar el concepte de galeria a un altre nivell, a una escala i un llenguatge diferent, també als murals de gran format, creant un espai expositiu a peu de carrer, més pròxim a la ciutadania i ubicat estratègicament.

Els artistes pinten sempre sobre el mateix espai (un mur situat a la sortida del Metro de La Torrassa) i la seva obra roman exposada durant 30 dies fins a la realització d'un nou mural del següent artista. En aquesta primera edició, de gener a desembre, vam poder admirar de les obres dels artistes: [Spogo](#), [Ceerre](#), [Rasmus Nilausen](#), [Emak](#), [Lucas Milà](#), [Jonathan Millán](#), [Tretze](#), [Mireia Ruiz](#), [Mohamed L'Ghacham](#), [Amaia Arrazola](#), [Kenor](#) (artista de L'Hospitalet), [Reskate Estudio+Cinta Vidal](#). Tots ells són artistes de dimensió internacional que pinten en les principals ciutats europees i d'arreu del món.

El passat mes de novembre es va fer la convocatòria de la **segona edició** d'aquest reeixit projecte que va aconseguir despertar les ganes de participar de **més de 100 artistes** d'arreu, la major part d'ells de gran qualitat i renom.

A banda d'aquest projecte concret, l'any passat van continuar les accions de **MuralL'H**, iniciat al 2015 amb el mural gegant de Kwets al pont d'Isabel La Catòlica, que ha continuat amb les accions de Monkey Fingers, amb la pintada del pont subterrani situat al carrer Canigó amb el carrer Teide, i la intervenció de H101, al pont de la Renfe de l'avinguda Narcís Monturiol. Amb les accions de MuralL'H es busca recuperar espais ara oblidats o degradats mitjançant la creació tant de murals de grans dimensions com d'espais lliures per pintar a la ciutat.

Al carrer Simancas, l'artista estudiant de l'Escola Massana Rosa Satoca va fer un **mural en ceràmica** que era el treball de final de carrera. L'obra, que representa un grup de fulles d'alzina, té una grandària de 16 metres quadrats i està format per 408 rajoles cui-

tes a 1.000 graus de temperatura.

El Centre Cultural la Bòbila segueix la “particular” decoració adoptada en les últimes temporades i ha ampliat el nombre de columnes amb els dibuixos optimistes de Garby KW i el replà de l’escala amb l’obra de BL2A.

Murs comunitaris

També es van dur a terme accions de caràcter commemoratiu com el mural que celebra els **50 anys del barri de Bellvitge**, situat a la paret de l'IES Bellvitge i en el qual va col·laborar una bona part del barri. Van col·laborar molt especialment l'Associació de Veïns, l'Esplai Bellvitge i els alumnes de l'IES Bellvitge, que van decidir la frase que figuraria al mural. L'acció la va coordinar l'artista Kwets. També commemoratiu és el mural que es va fer pel **40è aniversari de l'esplai Sanfeliu – Sant Ildefons**. Es van fer tallers amb artistes com Mireia Ruiz i Raúl Ramos, es va decidir què es pintaria i, el dia de la celebració, es va fer una convocatòria oberta perquè hi participés tothom qui ho volgués.

En de la categoria d'APS figura el projecte realitzat amb l'**IES Torras i Bages**. Els artistes B-Toy, Spogo i Maga van treballar amb els alumnes de plàstica els conceptes artístics per fer un projecte de mural compartit amb els pares i mares d'alumnes. També van fer un mural individual, amb la col·laboració de la Fundació Benito Menni i la Fundació El Llindar.

Programa d'ajuts a entitats culturals

Un dels objectius prioritaris de la Regidoria de Cultura és la promoció de la cultura i la difusió, objectiu que comparteixen les entitats de cultura i en el qual col·laboren. El teixit associatiu fa una important tasca de dinamització cultural i d'apropament de la cultura a la ciutadania, les seves propostes culturals aconsegueixen crear sentiment de pertinença i cohesió social.

El Servei de Cultura, conscient d'aquest paper ha apostat, un any més, per donar suport als projectes que porten a terme les entitats de la ciutat a través de la **signatura de convenis**, la convocatòria anual de **subvencions**, la **cessió de locals** o facilitant **infraestructures**.

L'Hospitalet és una ciutat on conviuen persones de totes les procedències, el resultat és un **teixit associatiu ric i variat**, les entitats que pertanyen a la Regidoria de Cultura en són una mostra. La difusió i promoció de la cultura popular i el paper desenvolupat en el foment de la participació de la ciutadania són eixos del programa. Destaquen les manifestacions lligades als espectacles de foc i de cercavila de bèsties imaginàries i mitològiques. Com també la celebració del Dia d'Andalusia, el Fòrum de les Cultures, o el suport a l'ensenyament de sardanes.

Per aquest any 2016, en destaquem, entre les moltes activitats realitzades, la construcció dels gegants de foc de la Colla de Diables Folcat Diabòlic, fet que ajuda a construir l'imaginari festiu de la ciutat.

Per últim, esmentar que un any més s'ha donat suport a les activitats dels espais i agrupaments escoltes de la ciutat, ja que no es pot oblidar el paper que juguen com espais oberts al territori on treballar el sentiment de pertinença i de transmissors dels valors democràtics. Aquest suport s'ha materialitzat a través de la convocatòria de subvencions municipals, tant en les activitats diàries com en les de cap de setmana o les d'estiu (casals, campaments, intercanvis, rutes i camps de treball), cessió de locals, difusió de les activitats i proposta de programa cultural per a les activitats d'estiu.



***Cartell de Festes de Primavera 2016**, dissenyat per Daniel Ligeró, estudiant de l'Escola Serra i Abella. Un espanta-sogres simbolitza la llengua d'un drac*



*El parc de can Buxeres va acollir **la festa Holi**, un dels actes més multitudinaris de les festes de l'any passat*

L'Escola Municipal de Música posa les arts al servei de l'èxit escolar i de la cohesió social

L'Escola Municipal de Música – Centre de les Arts (EMMCA) forma part del Servei de Cultura des de l'1 de gener de 2017, recollim per primera vegada en aquesta memòria les principals línies de treball i les activitats que du a terme.

L'EMMCA és el centre públic i de titularitat municipal que garanteix l'accés de la ciutadania a la pràctica de les arts escèniques: la música, la dansa i el teatre. Compromesa amb la recerca, la creació, la producció i la difusió, l'EMMCA fa de l'educació artística l'eix vertebrador de les seves activitats.

Va néixer l'any 2005 amb l'objectiu múltiple d'incrementar el nombre de persones a L'Hospitalet que practiquin les arts, persones procedents de tots els sectors de població; també d'aquelles que no tenen tradició en expressar-se artísticament en els termes canònics, i de posar les arts al servei de l'èxit escolar i de la cohesió social de la ciutat.

Per donar compliment al mandat que li és encomanat, l'EMMCA ha anat desplegant gradualment les següents línies d'acció:

- Oferta de llarg recorregut variada quant a gèneres i estils en música i teatre per a estudiants a partir de 4 anys i sense límit d'edat, amb 858 alumnes.
- Projecte Fem Tàndem L'H. Inserció de la pràctica de la música, la dansa i el teatre en vuit escoles de primària d'atenció preferent, amb 856 alumnes.
- Projectes de curta durada tant de creació comunitària com de cursos, classes magistrals especialitzades en col·laboració amb d'altres organitzacions o cursos intensius d'estiu i residències, amb 935 alumnes
- Obrir la seu central a artistes que vulguin residir-hi per desenvolupar la seva creativitat. L'EMMCA ha rebut quatre residències, algunes d'elles amb dimensió comunitària.

L'EMMCA ha estat pionera en la presentació del programa Orquestra, banda, dansa i teatre a l'escola, amb un èxit contrastat en els resultats acadèmics

El programa **Orquestra, banda, dansa i teatre a l'escola** ha estat pionera al nostre país. La inclusió de la pràctica artística en escoles d'alta complexitat ha posat les arts a l'abast de molts infants que mai no haurien tingut l'oportunitat d'apoderar-se artísticament. Aquesta línia d'actuació ha tingut un èxit contrastat tant pel que fa a l'increment de les

competències bàsiques com dels resultats acadèmics en els àmbits de les ciències exactes i experimentals.

Durant el curs 2016-2017 l'Ajuntament ha impulsat un projecte de singularització de les escoles públiques en *partenariat* amb institucions culturals i científiques que ha pres

el nom Fem Tàndem L'H. Amb aquesta nomenclatura avui també s'inclouen els centres en tàndem amb l'Escola Municipal de Música-Centre de les Arts: Ausiàs March, Charlie Rivel, Ernest Lluch, Gornal, Lola Anglada, Màrius Torres, Pau Vila i Ramon y Cajal. La música, la dansa o el teatre forma part doncs del currículum de l'educació primària de les escoles esmentades, amb una programació semblant a la que segueixen els alumnes d'aquesta edat a l'EMMCA: classe d'instrument i de conjunt en el cas de la música o sessions de dansa creativa, clàssica o espanyola o d'art dramàtic, amb el material necessari a disposició (instruments de corda i vent de l'orquestra o de vent de la banda en el cas de la música o el material adequat per a la pràctica de la dansa i el teatre).

L'EMMCA opta per un aprenentatge significatiu, funcional, cooperatiu i orientat a forjar estudiants cada dia més autònoms

A la seu central i en el desplegament territorial, l'EMMCA acull alumnat amb interessos i edats diverses, amb una educació artística que pregona l'aprenentatge significatiu (on tots els nous aprenentatges connecten amb les experiències prèvies de l'alumnat), funcional (mobilitzant cada nou aprenentatge immediatament en l'àmbit del conjunt), cooperatiu (amb el foment de l'a-

aprenentatge entre iguals) i orientat a forjar estudiants cada dia més autònoms. L'eix vertebrador sempre és el conjunt: el conjunt vocal, el conjunt instrumental o el grup de teatre que acomboien l'esforç individual i col·lectiu per generar processos altament compromesos amb el resultat artístic.

Si bé els 207 alumnes d'Educació Musical Primerenca i Musicoteràpia tasten l'experiència en diversos àmbits de la música, l'alumnat d'instrument s'insereix en un àmbit concret:

- Música clàssica i contemporània (corda, vent i percussió): 175 alumnes
- Jazz, en la formació de big band: 108 alumnes
- Jazz manouche: 105 alumnes
- Pop-rock: 115 alumnes
- Música tradicional catalana, flamenc i percussions del món: 61 alumnes

La funcionalitat dels aprenentatges i el seu significat ha estat un dels principis de l'EMMCA i, en aquest sentit, s'ha compromès a presentar el resultat dels processos educatius en entorns reals. Aquest compromís estimula l'alumnat, motiva el seu entorn, posa reptes que impulsen l'estudi i la satisfacció per esdevenir un agent cultural de la ciutat.

Fruit d'aquest compromís, l'EMMCA ha organitzat més de 50 funcions a l'*Espai Escènic Musical* de la seva seu central, al Teatre Joventut, a l'Auditori Barradas i a la Casa de la Música, així com als centres culturals, les biblioteques, els centres educatius, les entitats de la ciutat o a l'espai públic. És també tradicional que bona part dels actes de ciutat tinguin una benvinguda musical a càrrec de l'alumnat de l'EMMCA i s'han consolidat

alguns intercanvis com el de l'Orquestra de Ministrils amb l'Escola Folk del Pirineu, a Arsèguel. La participació en festivals és també un estímul per a l'alumnat, l'EMMCA ha participat al Festival de Música dels Joves Europeus que, organitzat per la Unió Europea d'Escoles de Música (EMU), va tenir lloc a Donosti i al Festival Django de Liberchies, a Bèlgica.

Però la incardinació de l'EMMCA amb la ciutat, si bé s'esdevé tot l'any, té tres fites rellevants: Les Festes de Primavera, les festes majors i el Festival Django L'H:

A les **Festes de Primavera**, a més del concert confluència entre els grups a les escoles de primària i a l'EMMCA, al Teatre Joventut; el de Big Band, al Barradas, i els de bandes de Pop-Rock, a la rambla de la Marina i a Can Sumarro, l'EMMCA col·labora amb les entitats de cultura popular i tradicional en el Toc d'inici, amb la recuperació del *Ball de la Balsa* (dansa tradicional de L'Hospitalet recollida al Costumari Català de Joan Amades) que el professorat de l'EMMCA ha instrumentat per a la *Bandaçana* (integrada per alumnes de l'EMMCA i per membres de les entitats musicals de la ciutat) i ha compostat la música pels elements del bestiar de la ciutat.

Les **festes majors** dels barris s'alimenten de la música dels estudiants de l'EMMCA que acompanya els pregons i els concerts que ofereixen les bandes de l'escola.

El Festival Django L'H és un dels festival de jazz manouche més reconeguts internacionalment i és una de les disciplines musicals inclosa a l'oferta educativa de l'EMMCA

El **Festival Django L'H** s'ha convertit en un dels tres festivals de *jazz manouche* més reconegut internacionalment. El trinomi Festival Django L'H, AMAJM (Associació d'Amics i Aficionats al Jazz Manouche), i EMMCA és el *partenariat* que alimenta un *clúster de jazz manouche* al sud d'Europa amb una veritable cooperació entre programadors, professionals i afeccionats a l'estil amb el valor afegit, respecte altres festivals, de comptar

amb una pedagogia del *jazz manouche* inclosa a l'oferta educativa de l'EMMCA.

L'EMMCA té tres línies de treball entroncades amb la creació: l'acompanyament per artistes dels processos creatius dels centres educatius i la cessió dels seus espais a grups o companyies residents que desenvolupen processos de creació i producció a la seva seu central, dotant de contingut els espais de matí.

En aquesta línia, l'any 2016 ha fet tres produccions destacades: els **Barris en dansa**, que van transcendir la ciutat de Barcelona per preparar a L'Hospitalet, i amb participants de L'Hospitalet, l'edició de 2016, amb la música en directe dels estudiants de l'EMMCA.

La sèrie d'audiovisuals dels barris de L'Hospitalet retratats pels joves va afegir un barri més (Sanfeliu) a la producció i es va iniciar la I Mostra de teatre de L'Hospitalet en la qual dos artistes van acompanyar la feina dels mestres de sis escoles i instituts en processos de producció teatral sorgides de la necessitat dels docents de primària i secundària de fer servir el teatre com a eina pel desenvolupament del seu alumnat.

Així mateix diverses produccions, **Xarnegos** de Marc González inspirada en l'obra de

Paco Candel n'és un exemple, van néixer com a residències a l'EMMCA.

2016 ha estat l'any d'assajar la nova seu central, producte de la rehabilitació de l'antic institut Pla del Llobregat, que ha dotat el barri de Gornal d'un espai de formació, però també de producció i de difusió.

L'Espai Escènic Musical de l'EMMCA Gornal ha començat a acollir funcions, presentacions de discs i concerts professionals. Destacarem entre d'altres, el concert que Paulus Schaffer va oferir com a complement a la master-class del cicle Entre les cordes.

INDICADORS GLOBALS PER ÀMBITS TEMÀTICS

ARTS VISUALS, MUSEU I SALES D'EXPOSICIÓ¹

Equipaments/sales	6
Nombre exposicions	74
Visitants exposicions	59.905
Assistents activitats educatives	8.092
Nombre projectes creació ²	6
Usuaris/es activitats (resta de programació)	5.410
Usuaris/es cessions d'ús	4.125
TOTAL USUARIS/ES	77.532

BIBLIOTEQUES

Equipaments	8
Usuaris/es activitats	43.058
Usuaris/es actius	32.594
Usos Internet i Wiffi	159.086
Usos préstec	137.379
TOTAL VISITES	820.239

ARTS ESCÈNIQUES³

Sales	5
Nombre festivals	1
Nombre projectes creació ⁴	25
Nombre espectacles ⁵	72
Total espectadors/es	11.951
Assistents activitats educatives	18.528
Usuaris/es activitats (resta de programació)	2.250
Usuaris/es cessions d'espai escènic (Teatre Joventut)	13.721
TOTAL USUARIS/ES	46.450

¹ Les dades provenen del Centre d'Art Tecla Sala, Museu de l'Hospitalet, TPK i Fundació Arranz-Bravo. També s'han incorporat les visites a les exposicions de l'Auditori Barradas i del CC La Bòbila, com a sales no especialitzades.

² Produccions TPK.

³ El gruix de les dades corresponen al Teatre Joventut. Les altres provenen de l'Auditori Barradas i el CC La Bòbila, les funcions del programa "Teatre per a tota la família" que es fan al Centre Catòlic i l'Auditori La Torrassa i el "Festival d'Arts Escèniques" de Plaudite Teatre (en conveni).

⁴ Companyies en residència a La Bòbila

⁵ A diferència de la memòria 2015, les funcions per públics escolars s'han sumat a l'epígraf Activitats educatives. No s'han sumat els públics de funcions de carrer.

MÚSICA ⁶	
Equipaments i sales musicals	5
Nombre festivals	8
Nombre projectes creació	12
Nombre concerts	237
Total espectadors/es ⁷	59.771
Assistents activitats educatives	6.412
Usuaris/es sessions d'ús	1.794
Usuaris/es activitats (resta de programació)	1.261
TOTAL USUARIS/ES	69.238

AUDIOVISUAL I CINEMA ⁸	
Equipaments i sala circuit privat	11
Pel·lícules i audiovisuals exhibits	229
Produccions de rodatges a L'H	214
TOTAL ESPECTADORS/ES	12.688

ALTRES TEMÀTIQUES ⁹	
Equipaments	4
Usuaris/es activitats	23.380
Usuaris/es sessions d'ús	48.598

FESTES I TRADICIONS	
Festes de Primavera	
Actes més significatius. Assistents (dades estimades)	83.006
Concerts La Farga	12.000
Concerts Primavera in Black	3.000
Concerts Parc de Can Buxeres	5.500
Concerts Teatre Joventut i Auditori Barradas	792
Portes obertes Ajuntament	900
Nit de foc i correfoc infantil	6.000
Parc de les meravelles	2.500
Festival de L'Humor	814
Fira de Sant Jordi	41.000
Fabulari	3.000

⁶ Les dades provenen del Teatre Joventut, Auditori Barradas, i les dues sales de Casa de la Música (en conveni amb l'Ajuntament). Al 2016 s'afegeix la sala de la Bòbila.

⁷ A diferència de la memòria 2015, els assistents a les sessions escolars al Barradas no s'han sumat com a espectadors sinó com a activitats educatives.

⁸ Les dades provenen de: Auditori Barradas, CC La Bòbila i Biblioteques L'H (projeccions d'audiovisuals); Espai VO als Cinemes FILMAX GRANVIA (projecció de pel·lícules). Al 2016 no s'organitza el festival CL'HIPS

⁹ Activitats organitzades per Auditori Barradas, CC La Bòbila, CC Tecla Sala i Pessics de Ciència. Inclou aules d'estudi i sessions d'ús.

Pregó i Toc d'inici	4.000
Trobada gegants i jornada castellera	3.500
Cavalcada de Reis	
Assistents (dades estimades)	50.000
TOTAL ESTIMACIÓ ASSISTENTS	133.006

ENSENYAMENTS ARTÍSTICS¹⁰	
Escoles municipals	1
Entitats en conveni	3
Nombre cursos llarga durada (música i escena)	134
Alumnes cursos llarga durada	2.509
Nombre concerts i espectacles ¹¹	147
Usuaris/es activitats (resta programació) ¹²	6.285

ACTIVITATS EDUCATIVES¹³	
SERVEIS I PROGRAMES EDUCATIUS (2016)	43.631
• Arts visuals i museu	6.880
• Biblioteques	11.408
• Arts escèniques	17.937
• Música	6.296
• Ensenyaments artístics	1.110
PROJECTES TÀNDEM (CURS 16/17)	4.386
• Arts visuals i museu	1.968
• Biblioteques	225
• Arts escèniques	591
• Música	116
• Científics i tecnologies ¹⁴	630
• Ensenyaments artístics	856
TOTAL ALUMNES I USUARIS/ES	48.017

¹⁰ Aquest àmbit temàtic es presenta per primera vegada a la memòria de Cultura com a conseqüència de la incorporació de l'Escola EMMCA al Servei de Cultura. Les dades provenen de EMMCA i les entitats en conveni: TPK, Plàudite i Casa de la Música. Els cursos de llarga durada són del 16/17.

¹¹ Formacions alumnes EMMCA

¹² Només s'han sumat els públics (5.810) dels concerts que es fan a la seu de l'EMCA, escoles, casals d'avis i centres culturals polivalents. Amb les actuacions fora de la ciutat i a equipaments culturals de la ciutat, el total d'audiències suma 19.919 assistents. També s'hi ha sumat la creació comunitària

¹³ A la memòria 2016 s'inclou per primera vegada aquest àmbit temàtic. Recull les dades relatives a tallers, rutes, aps, teatre/sessions musicals per escoles, programes educatius en general, i els projectes Tàndems, organitzats pels equipaments culturals, l'escola EMMCA i les entitats en conveni.

¹⁴ Organitzacions externes al Servei de Cultura: Torre Barrina, Idibell i CC Sant Josep-Pessics de ciència

COMUNITAT DIGITAL A XARXA @CULTURALH	
Nombre equipaments i serveis xarxa @CulturaLH	18
Visites webs:	
CulturaLH ¹⁵	248.982
Escena, arts, patrimoni	57.499
CC Polivalents	14.903
Biblioteques	148.863
Seguidors/es Facebook:	
CulturaLH	1.200
Escena, arts, patrimoni	5.609
CC Polivalents	4.465
Biblioteques	4.011
Seguidors/es Twitter:	
CulturaLH	2.930
Escena, arts, patrimoni	4.542
CC Polivalents	1.105
Biblioteques	13.682
Subscripcions butlletins:	
CulturaLH	5.173
Escena, arts, patrimoni	4.678
Biblioteques	12.022

TOTALS 2016 CULTURA L'H. QUADRES RESUM

ACTIVITATS. QUADRE RESUM 2016	
Nombre Exposicions	74
Nombre Espectacles	72
Nombre Concerts	237
Nombre Festivals	9
Nombre Projectes creació	44
Nombre Cursos de llarga durada Ensenyaments artístics	134
Nombre Projectes Tàndem	19
Nombre projeccions	229
Nombre Rodatges a l'H	214

¹⁵ CulturaLH: 31.440 (+15,58%). Agenda web municipal: 145.907 (+16,74%). Festes de Primavera: 66.883 (+489,38%). Nadal: 4.752 (+8,02%)

PÚBLICS/USUARIS/ES. QUADRE RESUM 2016	
Visitants Exposicions	59.905
Espectadors/es Música i Escena	71.722
Assistents Festes	133.006
Visites equipaments bibliotecaris	820.239
Espectadors/es Audiovisuals	12.688
Alumnes cursos llarga durada ensenyaments artístics	2.509
Alumnes i usuaris/es activitats educatives	48.017
Usuaris/es activitats (resta de programacions)	81.644
Usuaris/es cessions espais	68.466
TOTAL PÚBLICS I USUARIS/ES DE LA CULTURA 2016	1.298.196

COMUNITAT DIGITAL @CULTURALH. QUADRE RESUM 2016	
Nombre equipaments i serveis xarxa @CulturaLH	18
Visites webs	470.247
Seguidors/es Facebook	15.285
Seguidors/es Twitter	22.259
Subscripcions butlletins	21.873

INDICADORS PER EQUIPAMENTS

EQUIPAMENTS CULTURALS MUNICIPALS	
Teatre	1
Auditori	1
Museu	1
Centre d'art	1
Centres culturals	2
Biblioteques	8
Fundació d'art (patronat mixte)*	1*
Arxiu (depèn de gerència)*	1*
Centres culturals de districte (depenen de districtes)*	5*
Escola ensenyaments artístics (des del 2017 al Servei Cultura) *	1*

USUARIS/ES MUSEU, CENTRE D'ART, FUNDACIÓ ARRANZ BRAVO	
Museu de l'Hospitalet	34.427
Centre d'Art Tecla Sala	18.037
Fundació Arranz-Bravo (*)	5.881

BIBLIOTEQUES L'H	
Visites	820.239
Usos préstecs	137.379
Usuaris/es actius	32.594

TEATRE I AUDITORI	
Teatre Joventut	
Espectadors/es Temporada professional	13.755
Total usuaris/es	34.849
Auditori Barradas	
Espectadors/es Temporada professional	3.144
Total usuaris/es	61.325

USUARIS/ES CENTRES CULTURALS	
Centre Cultural La Bòbila	46.839
Centre Cultural Tecla Sala	4.670

ASSISTENTS A FESTES	
Festes de Primavera (estimada i parcial)	83.006
Cavalcada de Reis (estimada i parcial)	50.000

ESCOLA DE MÚSICA - CENTRE DE LES ARTS (EMMCA)	
Alumnes	2.174
Total usuaris/es	22.796

RECURSOS HUMANS

REGIDORIA	
Regidor/a	1
Secretaria del Regidor	1
Assessors/es	2

SERVEI DE CULTURA	
Cap de Servei de Cultura	1
Secretaria Cap de Servei de Cultura	1
PROGRAMES TRANSVERSALS - COMUNICACIÓ	
Tècnic/a superior de gestió cultural	1
Tècnic/a aux. de gestió	1
Auxiliar tècnic/a de gestió cultural	1
Periodista	1 (La Farga SA)
NEGOCIAT DE GESTIÓ I RECURSOS	
Cap de Negociat relacions amb entitats i esplai	1
Funcions administratives	4 (1 persona, 7 mesos)

SECCIÓ PROMOCIÓ CULTURAL	
Cap de negociat de recursos culturals	1
Funcions administratives	1 (7 mesos)
TEATRE JOVENTUT	
Responsable tècnic Teatre Joventut	1
Auxiliar tècnic/a de gestió cultural	1
Ordenança	1
AUDITORI BARRADAS	
Tècnic/a de gestió cultural - Responsable d'equipament	1
Tècnic/a auxiliar de gestió	1
Tècnic/a auxiliar d'infraestructures	2
Ordenança de biblioteques	1
Ajudant d'obres i serveis	1
CENTRE CULTURAL LA BÒBILA	
Tècnic/a de gestió cultural - Responsable d'equipament	1
Tècnic/a auxiliar d'infraestructures	1
Auxiliar tècnic de gestió cultural	1

SECCIÓ DE BIBLIOTEQUES	
EQUIP BÀSIC	
Cap de secció de biblioteques	1
Cap de negociat de recursos bibliotecaris	1
Auxiliar tècnic de gestió cultural	1
Funcions administratives	1
BIBLIOTECA CENTRAL TECLA SALA	
Direcció Xarxa de Biblioteques	1 (Diputació)
Bibliotecaris/àries	4 (Diputació)
Tècnics/ques auxiliars de biblioteques	13
Ordenances de biblioteques	1
BIBLIOTECA CAN SUMARRO	
Direcció biblioteca	1 (Diputació)
Bibliotecari/a	2 (Diputació)
Tècnics/ques auxiliars biblioteques	4
Ordenances de biblioteques	1
BIBLIOTECA JOSEP JANÉS	
Direcció biblioteca	1 (Diputació)
Bibliotecari/ària	1 (Diputació)
Tècnics/ques auxiliars biblioteques	5
Ordenances de biblioteques	1
BIBLIOTECA LA FLORIDA	
Direcció biblioteca	1 (Diputació)
Tècnics/ques auxiliars biblioteques	5
Ordenances de biblioteques	1
BIBLIOTECA LA BÒBILA	
Direcció biblioteca	1 (Diputació)
Bibliotecari/ària	1 (Diputació)
Tècnics/ques auxiliars biblioteques	4
Ordenances de biblioteques	1
BIBLIOTECA BELLVITGE	
Direcció biblioteca	1 (Diputació)
Bibliotecari/ària	1 (Diputació)
Tècnics/ques auxiliars biblioteques	6
Ordenances de biblioteques	1
BIBLIOTECA PLAÇA EUROPA	
Direcció biblioteca	1 (Diputació)
Tècnics/ques auxiliars biblioteques	7
BIBLIOTECA STA. EULÀLIA	
Direcció biblioteca	1 (Diputació)
Tècnics/ques auxiliars biblioteques	2

SECCIÓ DE PATRIMONI CULTURAL	
EQUIP BÀSIC	
Cap de Secció i Direcció del Museu	1
Aux. Tècnic/a de gestió	1
MUSEU DE L'HOSPITALET	
Tècnic/a superior de patrimoni cultural	1 (jornada reduïda per malaltia)
Tècnic/a assessor/a	1
Tècnic/a de gestió	1
Oficial d'infraestructures de cultura	1
Funcions administratives	1
Ordenança	1
CAN RIERA	
Auxiliar tècnic/a de gestió	1
L'HARMONIA	
Sense adscripció de personal	

CENTRE CULTURAL TECLA SALA	
Tècnic/a de gestió cultural - responsable d'equipament	1 (6 mesos de baixa mèdica)
Direcció artística	1
Tècnic/a assessor/a	1 (6 mesos de baixa mèdica)
Tècnic/a auxiliar d'infraestructures	1
Funcions administratives	1
FUNDACIÓ ARRANZ-BRAVO	
Funcions administratives	1

PLANS D'OCUPACIÓ (6 mesos)		Lloc
Funcions Administratives	1	Auditori Barradas
Conserges	2	Biblioteques
Tècnic infraestructura	1	CC la Bòbila

PLANS D'OCUPACIÓ (especials)		Lloc
Funcions Administratives (1 mes)	1	Museu d'Història
Conserge (1 mes)	3	Museu d'història
Conserge (3 mesos)	1	Museu d'Història
Conserge (7 mesos)	1	Auditori Barradas

Estudiants en pràctiques		Lloc
Facultat Filologia	5	Biblioteques
Institut Vilumara	3	Biblioteques
Màster Gestió Cultural	1	Biblioteques
Facultat Biblioteconomia	1	Biblioteques
Facultat de Belles Arts	1	CC Tecla Sala
So i comunicació	1	Barradas
Màster Gestió Patrimoni Cultural	1	Museu d'Història

Altres		Lloc
Projecte LINK	1	Museu d'Història
Projecte LINK	4	Biblioteques
Treballs benefici a la comunitat	11	Biblioteques
Centre Estel - Can Bori	2	Biblioteques
Voluntari/a	1	Biblioteques

INDICADORS DE GESTIÓ

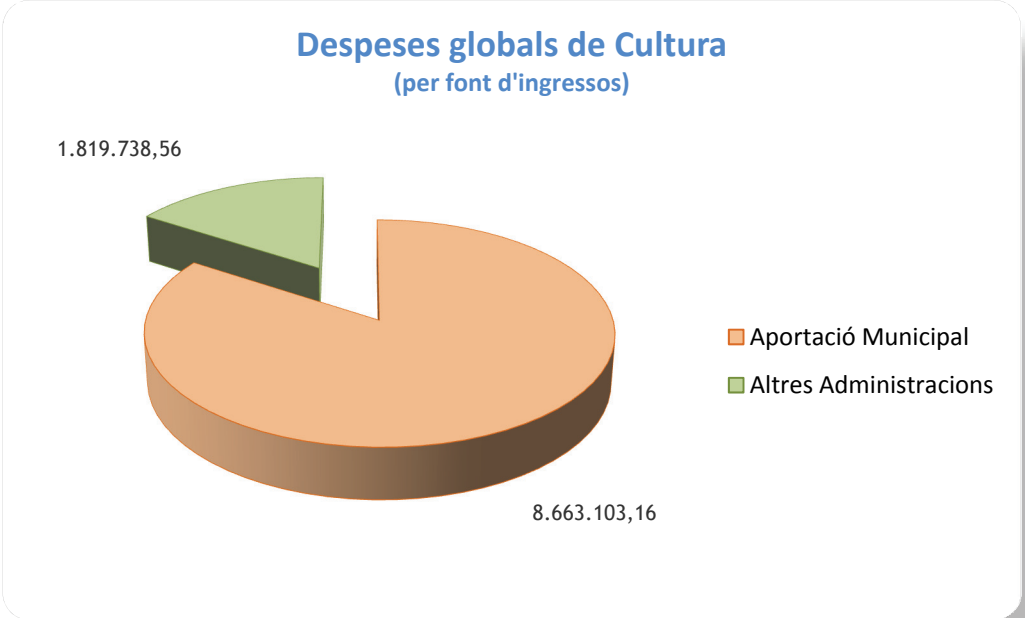
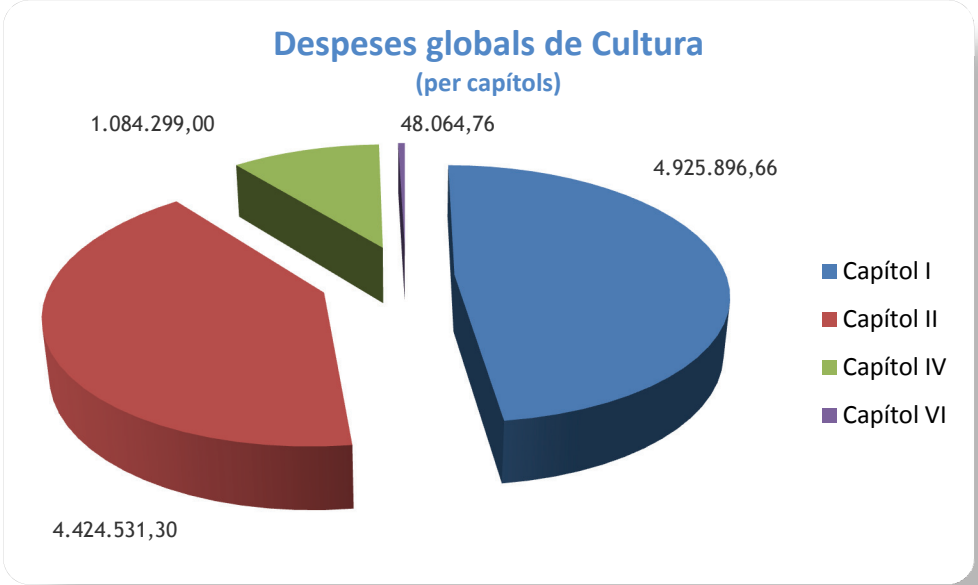
CAPÍTOL I	APORTACIÓ MUNICIPAL	ALTRES ADMINISTRACIONS	IMPORT TOTAL
Administració General	338.996,34		338.996,34
Promoció Cultural	1.003.014,92		1.003.014,92
Biblioteques i Foment de la lectura	2.126.030,74	937.895,74	3.063.926,48
Patrimoni Cultural	519.958,92		519.958,92
TOTAL	3.988.000,92	937.895,74	4.925.896,66

58

CAPÍTOL II	APORTACIÓ MUNICIPAL	ALTRES ADMINISTRACIONS	IMPORT TOTAL
Administració General	215.273,32	0,00	215.273,32
Promoció Cultural	2.134.150,49	220.400,00	2.354.550,49
Biblioteques i Foment de la lectura	863.395,50	654.042,82	1.517.438,32
Patrimoni Cultural	329.919,17	7.400,00	337.269,17
TOTAL	3.542.738,48	881.842,82	4.424.531,30

CAPÍTOL IV	APORTACIÓ MUNICIPAL	ALTRES ADMINISTRACIONS	IMPORT TOTAL
Administració General	3.080,00		3.080,00
Promoció Cultural	1.063.219,00		1.063.219,00
Biblioteques i Foment de la lectura	12.000,00		12.000,00
Patrimoni Cultural	6.000,00		6.000,00
TOTAL	1.084.299,00		1.084.299,00

CAPÍTOL VI	APORTACIÓ MUNICIPAL	ALTRES ADMINISTRACIONS	IMPORT TOTAL
Biblioteques i Foment de la lectura	15.851,23		15.851,23
Promoció Cultural	32.213,53		32.213,53
TOTAL	48.064,76		48.064,76



PROMOCIÓ CULTURAL

CAPÍTOL I	IMPORT
Promoció Cultural	1.003.014,92
TOTAL	1.003.014,92

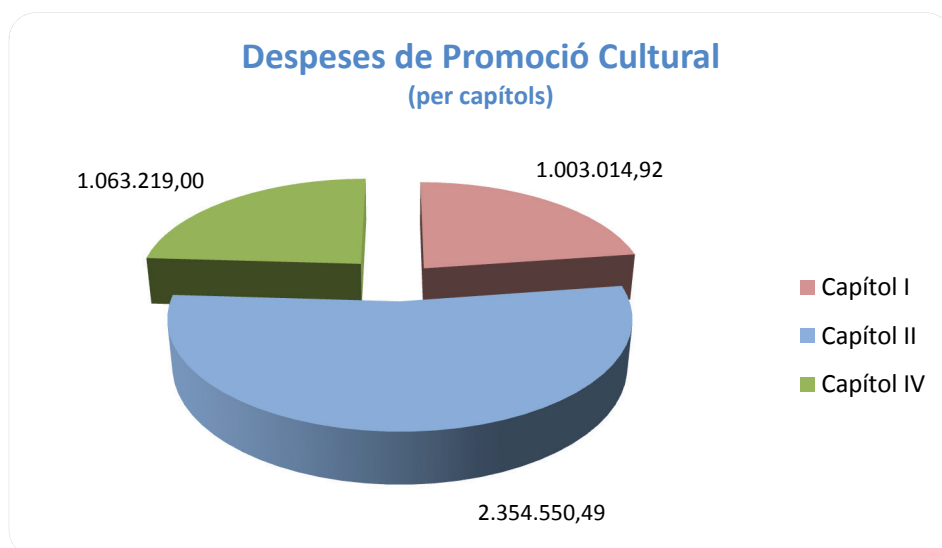
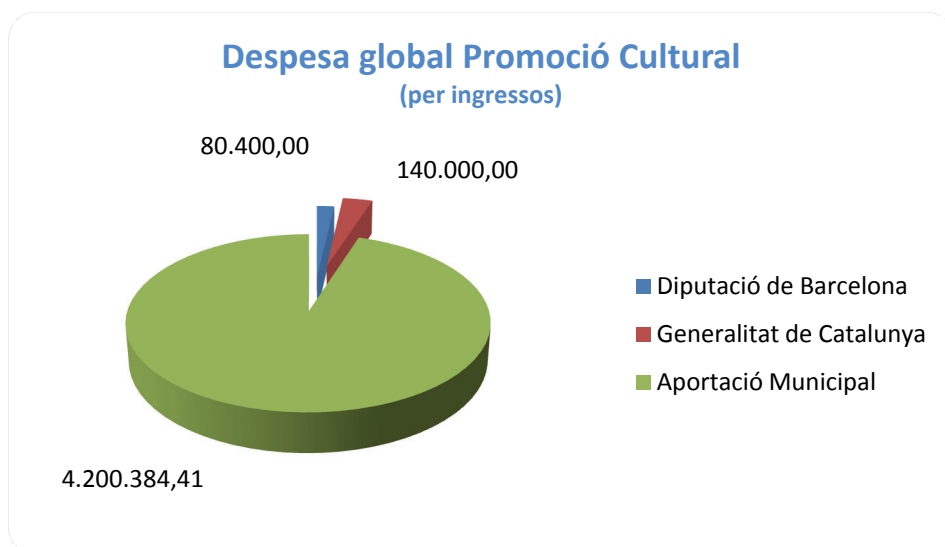
CAPÍTOL II	IMPORT
Festes de Primavera	264.321,64
Cavalcada de Reis	149.290,52
Support infraestructura cultura popular	157.169,80
Teatre Joventut	502.076,5
Auditori Barradas	124.923,27
Centre Cultural la Bòbila	11.945,32
Centre Cultural Metropolità Tecla Sala	651.860,67
Festival per Amor a l'Hart	3.000,00
Programa D'Estiu Jove	18.614,99
Manteniment, neteja i altres	250.947,78
TOTAL	2.134.150,49

60

CAPÍTOL II	APORTACIONS DIPUTACIÓ	APORTACIONS GENERALITAT	TOTAL
Desenvolupament cultural local	25.000,00	0,00	25.000,00
Suports a Festivals (Festival per Amor a l'Hart)	3.000,00	0,00	3.000,00
Programació teatre, música i dansa	7.400,00	0,00	7.400,00
Arts escèniques i música	45.000,00	65.000,00	110.000,00
Programa d'exposicions i activitats del Centre d'Art Tecla Sala	0,00	75.000,00	75.000,00
TOTAL	80.400,00	140.000,00	220.400,00

CAPÍTOL IV	IMPORT
Suport a entitats del lleure	634.742,00
Suport a la formació i difusió de les arts visuals	46.800,00
Suport a la difusió a les arts escèniques i a la música	126.800,00
Suport a la cultura popular i tradicional	155.829,00
Suport a la difusió i conservació del patrimoni cultural	40.000,00
Conveni amb altres administracions	4.048,00
Fundació Arranz-Bravo	55.000,00
TOTAL	1.063.219,00

TOTAL DESPESA PROMOCIÓ CULTURAL	4.420.784,41
----------------------------------------	---------------------



SECCIÓ DE BIBLIOTEQUES

CAPÍTOL I	AJUNTAMENT	DIPUTACIÓ	GENERALITAT	ALTRES	AJ. ESPLUGUES	IMPORT TOTAL
Secció de Biblioteques	206.030,12					206.030,12
Biblioteca Bellvitge	257.425,93	103.143,72				360.569,65
Biblioteca Can Sumarro	233.008,73	85.582,00				318.590,73
Biblioteca Josep Janés	212.807,89	108.795,64				321.603,53
Biblioteca La Bòbila	232.040,79	105.662,69				337.703,48
Biblioteca La Florida	210.343,37	55.010,01				265.353,38
Biblioteca Pl. Europa	201.656,22	51.216,67				252.872,89
Biblioteca Santa Eulàlia	72.798,37	54.499,68				127.298,05
Biblioteca Central Tecla Sala	499.919,32	373.985,33				873.904,65
TOTAL CAPÍTOL I	2.126.030,74	937.895,74				3.063.926,48

62

CAPÍTOL II	AJUNTAMENT	DIPUTACIÓ	GENERALITAT	ALTRES	AJ. ESPLUGUES	IMPORT TOTAL
FUNCIONAMENT I ACTIVITATS	137.106,43	181.573,11	27.499,00	8.254,58	90.152,00	444.585,12
Fons documental	85.285,89	181.573,11	27.499,00	7.504,58		301.862,58
Funcionament	15.094,49				90.152,00	105.246,49
Transport	24.765,02					24.765,02
Activitats	100.588,43			750,00		101.338,43
Altres despeses	1.524,60					1.524,60
Comunicació - Ajuntament	12.272,80	1.295,87				13.568,67
Manteniment, neteja i companyies de servei		154.732,19				154.732,19
Manteniment	714.016,27	190.536,07				904.552,34
Neteja i companyies de serveis	96.495,52	190.536,07				287.031,59
TOTAL CAPÍTOL II	617.520,75					617.520,75

CAPÍTOL IV	AJUNTAMENT	DIPUTACIÓ	GENERALITAT	ALTRES	AJ. ESPLUGUES	IMPORT TOTAL
Premi L'H Confidencial	12.000,00					12.000,00
TOTAL CAPÍTOL II	12.000,00					12.000,00

CAPÍTOL VI	AJUNTAMENT	DIPUTACIÓ	GENERALITAT	ALTRES	AJ. ESPLUGUES	IMPORT TOTAL
Inversions	15.851,23					15.851,23
TOTAL CAPÍTOL VI	15.851,23					15.851,23

TOTALS CAPÍTOLS	3.191.248,47	1.299.803,98	28.806,64	8.269,48	90.152,00	4.618.280,57
------------------------	---------------------	---------------------	------------------	-----------------	------------------	---------------------

(*) Les aportacions de la Diputació de Barcelona són dades 2013

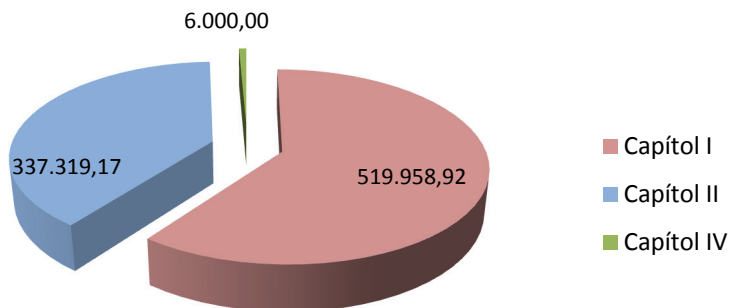
PATRIMONI CULTURAL

CAPÍTOL I	IMPORT
Museu d'Història	519.958,92
TOTAL	519.958,92

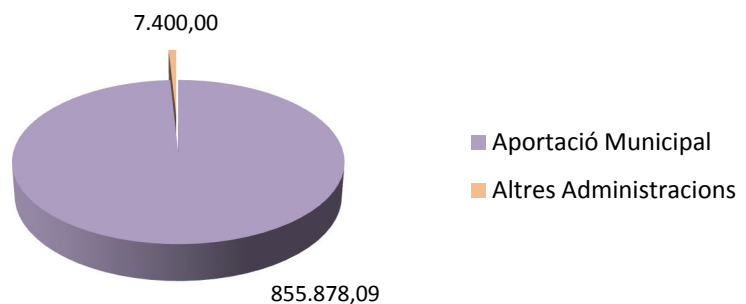
CAPÍTOL II	APORTACIÓ MUNICIPAL	APORTACIÓ DIPUTACIÓ/GENERALITAT	IMPORT
Activitats Museu	253.513,97	7.400,00	260.913,97
Neteja	76.277,29	0,00	76.277,29
Manteniment i serveis	127,91	0,00	127,91
TOTAL	329.919,17	7.400,00	337.319,17

CAPÍTOL IV	IMPORT
Beques Museu	6.000,00
TOTAL	6.000,00

Despeses de Patrimoni Cultural
(per capítols)



Despeses de Patrimoni Cultural
(per font d'ingressos)



COMUNICACIÓ

COMUNICACIÓ

COMISSIÓ DE COMUNICACIÓ

TEMES TRACTATS	DOCUMENT	EDITAT PUBLICAT	REUNIONS	ESTAT
Web CulturalHeduca	SI	SI	8	FINALITZAT
Web Nadal		SI	4	FINALITZAT
Web Festes Primavera		SI	5	FINALITZAT
Web Biblioteques	SI	SI	2	FINALITZAT
Web Viu l'Estiu		SI	1	FINALITZAT
Serveis educatius-INTRO			2	FINALITZAT
Cercador Cursos i Tallers		SI	1	FINALITZAT
Històric notícies		SI	1	FINALITZAT
Repositori imatges			1	ATURAT
Capsules formatives	SI		3	FINALITZAT
Prioritats Informàtica			1	FINALITZAT
Seguiments Informàtica			3	FINALITZAT
Butlletí CulturalH 2on aniversari		SI	5	FINALITZAT
Pla Comunicació	SI	SI	1	FINALITZAT
25 aniversari Teatre Joventut			4	FINALITZAT
Temes OAC			1	FINALITZAT
Taquilla Inversa		SI	2	FINALITZAT
Pressupost Prog. Transversals			2	FINALITZAT

RESUM

FUNCIONAMENT DE LA COMISSIÓ

Nombre de convocatòries anuals	18
Nombre de temes tractats	18
Nombre materials editats/publicats online	10
Nombre integrants equip de la Comissió	6
Data creació comissió	Juny 2012

WEB SOCIAL CULTURALH

WEBS

Auditori Barradas: http://auditoribarradas.cat
Teatre Joventut: http://www.teatrejoventut.cat
Centre d'art Tecla Sala: http://www.teclasala.net/
Museu de L'Hospitalet: http://www.museul-h.cat/
Arxiu Municipal: http://www.l-h.cat/webs/arxiunicipal
Biblioteques: http://www.bibliotequeslh.cat
Biblioteca Tecla Sala: http://www.bibliotequeslh.cat
Biblioteca Can Sumarro: http://www.bibliotequeslh.cat
Biblioteca Josep Janés: http://www.bibliotequeslh.cat
Biblioteca Santa Eulàlia: http://www.bibliotequeslh.cat
Biblioteca la Florida: http://www.bibliotequeslh.cat
Biblioteca la Bòbila: http://www.bibliotequeslh.cat
Biblioteca Bellvitge: http://www.bibliotequeslh.cat
Biblioteca Plaça Europa: http://www.bibliotequeslh.cat
Fundació Arranz Bravo: http://www.fundacioarranzbravo.cat/inici.aspx
Centre Cultural la Bòbila: http://labobila.cat
Centre Cultural Sant Josep: http://www.ccsantjosep.cat i http://clhips.cat
Centre Cultural Collblanc - la Torrassa: http://www.ccct.cat
CulturaLH: http://www.culturalh.cat
Càpsules de L'Hospitalet: http://capsuleslh.cat

65

BUTLLETINS ELECTRÒNICS

Auditori Barradas i Teatre Joventut: Música + Escena. Setmanal amb tota la programació professional.
Auditori Barradas: Setmanal amb tota la programació de l'equipament als subscriptors
Teatre Joventut: Setmanal amb tota la programació (teatre, música, dansa, ...) / De temporada
Biblioteques de L'H: Setmanal amb tota la programació. http://www.l-h.cat/biblioteques/butlleti/setmanal.aspx
Museu de L'Hospitalet: Mensual amb tota la programació. http://www.museul-h.cat/butlleti.aspx
Centre d'Art Tecla Sala: Mensual amb la programació del Centre. http://www.teclasala.net/mailling/butlleti.aspx
Fundació Arranz-Bravo: Mensual amb tota la programació i notícies
CulturaLH: Setmanal. El butlletí cultural de la ciutat de l'Hospitalet. http://www.l-h.cat/cultura/butlleti.aspx
Biblioteca Bellvitge (adults). Amb llista de subscripció
Biblioteca Bellvitge (infantil). Amb llista de subscripció

Infobòbila. Butlletí mensual de la biblioteca La Bòbila. Llista de subscripció

Biblioteca Santa Eulàlia. Butlletí mensual per llista de subscripció

Biblioteca La Florida. Butlletí mensual per llista de subscripció

BLOGS

BLOGS DELS CLUBS DE LECTURA

Grup de lectura en veu alta (Biblioteca Central Tecla Sala) <http://grupdelecturaenveualta.blogspot.com.es/>

Club de Lectura de Novel·la Negra (Biblioteca la Bòbila) <http://clubdelectura-nn.blogspot.com.es/>

Club de Lectura T10 (Biblioteca la Bòbila) <http://clubdelecturat10.blogspot.com.es/>

BLOGS ESPECIALITZATS

L'H Escriu (Autors locals) (Biblioteca Tecla Sala): <https://sites.google.com/site/autorslh/>

El Blog de la Bòbila: <http://bobila.blogspot.com/>

Cartellera Noir (Biblioteca la Bòbila): <http://cartelleranoir.blogspot.com/>

Generenegre.net (Biblioteca la Bòbila): <http://generenegre.blogspot.com/>

Francisco González Ledesma: dossier de premsa (Biblioteca la Bòbila): <http://gonzalezledesma.blogspot.com/>

La cua de palla (Biblioteca la Bòbila): <http://cuadepalla.blogspot.com/>

Pepe Carvalho i els llibres (Biblioteca la Bòbila): <http://pepecarvalhoielsllibres.blogspot.com/>

Blog de la biblioteca (Biblioteca Bellvitge) <http://blogdelabibliotecabellvitge.blogspot.com.es/>

Pèssics de ciència (Centre Cultural Sant Josep): <http://www.pessicsdciencia.blogspot.com.es/>

Districte cinema (Biblioteca Can Sumarro): <http://districtecinema.blogspot.com.es/>

Fundació Arranz-Bravo: <http://fundacioarranzbravo.wordpress.com>

BLOGS FORMATIUS

Clica i aprèn. Recursos per l' auto aprenentatge (Biblioteca Bellvitge) <http://bbclicaiapren.blogspot.com.es/>

Armat de recursos per l'aprenentatge d'idiomes (Biblioteca la Bòbila) <http://bobila-idiomes.blogspot.com.es/>

XARXES SOCIALS

FACEBOOK

Cultura: <http://www.facebook.com/culturalLH>

Auditori Barradas: <http://www.facebook.com/auditoribarradas>

Teatre Joventut: <http://www.facebook.com/teatrejoventut>

Museu de L'Hospitalet: <https://www.facebook.com/MuseuLH>

Centre d'Art Tecla Sala: <https://www.facebook.com/CA.TeclaSala>

Fundació Arranz Bravo: <https://www.facebook.com/fundacioarranzbravo>

Centre Cultural la Bòbila: <http://www.facebook.com/cclabobila>

Centre Cultural Collblanc-Torrassa: <http://www.facebook.com/pages/Centre-Cultural-Collblanc-La-Torrassa>

Centre Cultural Bellvitge: <http://www.facebook.com/ccbellvitgegornal>

CL'HIPS: http:// www.facebook.com/clhips
Biblioteca Tecla Sala: http://es-es.facebook.com/pages/Biblioteca-Tecla-Sala/280142142015295
Biblioteca Tecla Sala (còmic) http://www.facebook.com/groups/62539287104/
Biblioteca Plaça Europa: http://www.facebook.com/bpehospitalet
Pessics de Ciència: http://www.facebook.com/pessics.deciencia
Biblioteca Bellvitge: https://www.facebook.com/bibbellvitge
Humans of L'Hospitalet: https://www.facebook.com/humansoflh

MICROBLOGGING

TWITTER
Cultura: http://www.twitter.com/CulturaLH
Auditori Barradas: http://www.twitter.com/elBarradas
Teatre Joventut: http://www.twitter.com/TJoventut
Museu de L'Hospitalet: https://twitter.com/MuseuLH
Fundació Arranz Bravo: https://twitter.com/FArranzBravo
Centre d'Art Tecla Sala: http://twitter.com/TeclaSala_CA
Centre Cultural la Bòbila: http://www.twitter.com/cclabobila
CL'HIPS: http://www.twitter.com/clhips
Biblioteca Tecla Sala (ludoteca): http://twitter.com/#!/ludotecla
Biblioteca Tecla Sala (còmic): https://twitter.com/ComicTS
Biblioteca Santa Eulàlia: https://twitter.com/escriuweb
Pessics de Ciència: http://twitter.com/pessics
Biblioteques de L'Hospitalet: https://twitter.com/BibliotequesLH

FOTOS I VÍDEOS

Centre Cultural la Bòbila (Flickr): http://www.flickr.com/photos/cclabobila
Centre Cultural la Bòbila (Youtube): http://www.youtube.com/user/cclabobila/videos
Biblioteca Can Sumarro (Flickr): http://www.flickr.com/photos/bibcansumarro/
Biblioteca Can Sumarro (Youtube): http://www.youtube.com/user/BcaCanSumarro
Biblioteca la Bòbila (Youtube): http://www.youtube.com/user/elelluk
Biblioteca Plaça Europa (Youtube): http://www.youtube.com/user/bpehospitalet
Pessics de Ciència: https://www.youtube.com/user/pessicsdeciencia
Museu de L'Hospitalet (Youtube): https://www.youtube.com/user/MuseuLHospitalet
Museu de L'Hospitalet (instagram) : https://www.instagram.com/museulh/
Centre d'Art Tecla Sala (instagram): https://www.instagram.com/teclasala/
Fundació Arranz-Bravo: https://www.flickr.com/photos/arranzbravofundacio
CulturaLH: https://www.instagram.com/culturalh/
CulturaLH: https://www.youtube.com/user/CulturaLH

DOCUMENTS I PRESENTACIONS

Presentacions de Cultura LH (slideshare): http://es.slideshare.net/CulturalLH
Documents de Cultura LH (issuu): http://www.issuu.com/culturalh/docs
Biblioteca Bellvitge (scribd): http://www.scribd.com/Biblioteca%20Bellvitge
Biblioteca la Bòbila (scribd): http://www.scribd.com/bobila
Biblioteca Plaça Europa (slideshare): http://www.slideshare.net/bhospitaletpe
Biblioteca Tecla Sala (issuu): http://issuu.com/bibteclasala
Centre d'Art Tecla Sala (issuu): https://issuu.com/teclasala
Museu de L'Hospitalet- Investigacions i estudis al Repositori documental: http://ow.ly/Zfv94 http://www.museul-h.cat/detallNoticia.aspx?1cYaAwd1ULYa5Ei3EKxnoKj40aMCWzyxSkqCnrTZIOGcqazB
Museu de L'Hospitalet. Ruta de la transició democràtica. http://ow.ly/Zfvwc
Museu de L'Hospitalet (issuu): https://issuu.com/museudelhospitalet
Fundació Arranz-Bravo (issuu): http://issuu.com/fundacioarranzbravo

68

GOOGLE MAPS

Mons Negres (Biblioteca la Bòbila) http://maps.google.es/maps/ms?msa=0&msid=103613443708074868336.000453e022b86d6965960&ie=UTF8&ll=11.130725,-94.991254&spn=90,-120.154154&t=h&source=embed
Centre Cultural Metropolità Tecla Sala: https://www.google.es/maps/place/Biblioteca+Tecla+Sala/@41.3652404,2.1153385,16z/data=!4m6!1m3!3m2!1s0x12a498e8b0d1d577:0x3739231d0f19fa90
Fundació Arranz-Bravo: https://www.google.es/maps/place/Fundaci%C3%B3+Arranz-Bravo/@41.366574,2.115827,17z/data=!3m1!4b1!4m2!3m1!1s0x12a498e609801431
Museu de l'Hospitalet: https://www.google.es/maps/place/MUSEU+D'HIST%C3%92RIA+DE+L'HOSPITALET/@41.3609991,2.0951415,17z/data=!3m1!4b1!4m2!3m1!1s0x12a499227489f49f:0xed39a363597eac88

PROGRAMES EDUCATIUS

PROJECTES TÀNDEM (CURS 2016/2017)

EQUIPAMENT CULTURAL	ESCOLA	PROJECTE	ALUMNES
Teatre Joventut-EMMCA	Marius Torres	L'escola Marius Torres fa teatre!	141
Centre d'Art Tecla Sala	Pau Casals	L'art com a eina de coneixement transversal	756
Biblioteca Tecla Sala	Joan Maragall	Biblioteca escolar-biblioteca pública: una col·laboració imprescindible	225
CC Sant Josep-Pessics de Ciència	Institut Vilumara	Hort urbà d'experimentació científica i tecnològica	250
Museu L'H	Busquets i Punset	Conèixer l'art i el patrimoni de la ciutat	764
Institut Recerca IDIBELL	Institut Bellvitge	Salut i recerca. Del laboratori a l'aula	260
Torre Barrina	Pere Lliscart	Comunicació audiovisual en una societat digital	51
Torre Barrina	Institut Eugeni d'Ors	Llenguatge multimèdia i el Blog de l'escola	69
Fundació Arranz-Bravo	La Carpa	L'art experimenta a l'escola	448
Casa de la Música	Institut Apel·les Mestres	ROCKIN' Projecte d'atenció a la pràctica musical a l'Institut	116
Plàudite Teatre	Milagros Consarnau	Paraules en moviment. Teatre	450
Escola de Música Centre de les Arts (EMMCA)	Charlie Rivel	L'escola Charlie Rivel té una orquestra de corda!	121
Escola de Música EMMCA	Lola Anglada	L'escola Lola Anglada té una orquestra de corda!	115
Escola de Música EMMCA	Pau Vila	L'escola Pau Vila té una orquestra de corda!	115
Escola de Música EMMCA	Ausiàs March	L'escola Ausiàs March té una orquestra de corda!	125
Escola de Música EMMCA	Gornal	L'escola Gornal fa dansa!	99
Escola de Música EMMCA	Josep Janés	L'escola Josep Janés fa jazz manouche!	50
Escola de Música EMMCA	Ramon y Cajal	L'escola Ramon y Cajal té una orquestra de vent!	193
Escola de Música EMMCA	Ernest Lluch	L'escola Ernest Lluch fa música!	38
TOTAL		19	4.386

PROJECTES D'APRENENTATGE I SERVEI (APS)

EQUIPAMENTS CULTURALS	TÍTOL PROJECTE
Fundació Arranz-Bravo	Art als murs
Biblioteques de l'Hospitalet	Jardineria Jo també vaig a la biblioteca (2) Contesplai
TOTAL	5

70

FITXES RESUM- APS EQUIPAMENTS CULTURALS

FUNDACIÓ ARRANZ-BRAVO	
TITOL PROJECTE:	ART ALS MURS A L'ESCOLA GORNAL
Resum	<p>L'any 2013 es va realitzar a l'escola Gornal un mural en contra de la violència de gènere. El 2016, vist que el mural estava molt malmès, es decideix fer-ne un de nou amb la mateixa temàtica. Aquest es realitza en dues fases. La primera ha consistit en un treball a l'aula a través de dinàmiques de clown i de coaching i de la presència d'una referent d'ètnia Gitana. L'objectiu era que a través de dinàmiques de treball del cos es pogués mostrar una manera d'entendre la ètnia Gitana amb un paper de la dona actiu i lliure de violència. Han participat tots els alumnes des de P3 fins a 6è.</p> <p>La segona part del projecte es realitzarà al 1er trimestre del curs 2017-18 i consistirà en la realització d'un mural sonor dut a terme a partir del treball de les experiències a l'aula. L'objectiu és activar l'espai públic com a lloc de reflexió en contra de la violència de gènere.</p>
Qui impulsa	Servei educatiu Fundació Arranz-Bravo
Centre promotor	Escola Gornal
Qui col·labora	Associació de dones del Gornal Fundació Pere Closa Oh felix! teatro, performance i clown German Jurado, Coach

BIBLIOTEQUES L'HOSPITALET	
TITOL PROJECTE:	JARDINERIA
Resum	<p>Quatre grups de 4 persones cadascun, d'usuaris del Centre Ocupacional de Tallers Bellvitge van un dia a la setmana a condicionar i mantenir les jardineres de la terrassa de la biblioteca de Bellvitge.</p> <p>El projecte pretén fomentar que les persones amb discapacitat intel·lectual es beneficiïn del treball terapèutic de la jardineria i l'horticultura, i que ho facin sent agents actius i puguin oferir serveis a la comunitat, per fomentar la integració de la persona amb discapacitat, augmentar la seva presència en entorns normalitzats, i estimular la interrelació amb la comunitat.</p>
Qui impulsa	Biblioteques l'Hospitalet
Centre promotor	Tallers Bellvitge
Qui col·labora	Biblioteca Bellvitge

BIBLIOTEQUES L'HOSPITALET**TITOL PROJECTE:****JO TAMBÉ VAIG A LA BIBLIOTECA****Resum**

Unes 10 persones adultes dels Tallers Bellvitge col·laboren dos dies a la setmana amb el personal de la biblioteca realitzant tasques bàsiques: segellat, folrat de documents, punts de llibre...

El projecte pretén acabar amb la situació d'exclusió del col·lectiu de les persones amb discapacitat intel·lectual en la vida en societat, en la comunitat. Actualment les persones amb disminució psíquica no va a les biblioteques ni gaudeix en dels seus serveis.

Qui impulsa**Biblioteques l'Hospitalet****Centre promotor****Tallers Bellvitge****Qui col·labora****Biblioteca Bellvitge
Biblioteca Tecla Sala****71****BIBLIOTEQUES L'HOSPITALET****TITOL PROJECTE:****CONTESPLAI****Resum**

El nois i noies del grup Indi del Club d'esplai Pubilla Cases-Can Vidalet explica un conte als nens i nenes de la secció infantil de la Biblioteca La Bòbila

Participació dels nois i noies amb discapacitat intel·lectual en la dinàmica de la biblioteca.

Qui impulsa**Biblioteques l'Hospitalet****Centre promotor****Club d'esplai Pubilla Cases- Can Vidalet****Qui col·labora****Biblioteca La Bòbila**

MUSEU DE L'HOSPITALET

72

RESUM	USUARIS
Exposicions	20.014
Serveis i programes educatius (aps/visites escolars/rutes i tallers...)	4.470
Projectes Tàndem	764
Activitats (de difusió) (correspon a activitats adults pròpies)	5.054
Cessions d'ús (correspon a activitats adults externes)	4.125
TOTAL	34.427

VISITANTS EXPOSICIONS	USUARIS
L'Harmonia	8.766
Casa Espanya	9.125
Can Riera	2.123
TOTAL	20.014

ACTIVITATS ESCOLARS	USUARIS
Tallers	2.049
Rutes	2.421
TOTAL	4.470

ACTIVITATS ADULTS	USUARIS
Activitats pròpies	5.054
Activitats externes	4.125
TOTAL	9.178

INTERVENCIONS ARQUITECTÒNIQUES

INTERVENCIÓ	USUARIS
Informes positius	24
Informes negatius	25
Informes emesos	51
TOTAL	51

VISITANTS A L'HARMONIA

Exposició permanent	IND	GR AD	GR ES	HO	TOTAL VIS
Color, forma i volumen... Retaules de l'església de L'Hospitalet	2.669	395	70	912	3.134
Total	2.669	395	70	912	3.134

Exposicions temporals	IND	GR AD	GR ES	HO	TOTAL VIS
XXIII Mostra pessebrista	28	12	6	6	46
Pasqualotto "g8/750 estels la volta celeste"	104	0	0	21	104
Ceci n'est pas une meduse	503	96	0	114	599
Fams i abundàncies	761	196	50	174	1.007
150 anys de planificació urbanística a l'hospitalet	652	227	0	219	879
Reflexes-reflexions. Vicenta Nevado / l'espai fantasma. Xguix	505	47	0	102	552
Fugint de l'holocaust	600	100	11	132	711
Gols de tinta	287	10	0	30	297
XIV Mostra pessebrista	1.119	68	250	93	1.437
Total	4.559	756	317	891	5.632

TOTAL VISITANTS L'HARMONIA	7.228	1.151	387	912	8.766
-----------------------------------	--------------	--------------	------------	------------	--------------

VISITANTS CASA ESPANYA

Exposició permanent	IND	GR AD	GR ES	HO	TOTAL VIS
L'HOSPITALET: Un indret, una història	3.682	730	919	1.429	5.331
Total	3.682	730	919	1.429	5.331

Exposicions temporals	IND	GR AD	GR ES	HO	TOTAL VIS
Can Buixeres, una joia noucentista	3.005	540	249	1.429	3.794
Total	3.005	540	249	1.429	3.794

TOTAL VISITANTS CASA ESPANYA	6.687	1.270	1.168	1.429	9.125
-------------------------------------	--------------	--------------	--------------	--------------	--------------

VISITANTS CAN RIERA

Exposició permanent	IND	GR AD	GR ES	HO	TOTAL VIS
L'HOSPITALET: Espai de la memòria	385	0	1.738	648	2.123
Total	385	0	1.738	648	2.123

TOTAL VISITANTS ESPAIS MUSEÍSTICS	14.300	2.421	3.293	2.989	20.014
------------------------------------------	---------------	--------------	--------------	--------------	---------------

USUARIS ESCOLARS

TALLERS	GRUPS	USUARIS
Els primers humans	20	509
Fem d'arqueòlegs	1	52
Som romans?	7	177
Medievalia	12	318
Jugar al carrer com els avis	4	100
Pantalons de pana, mitges de lycra, minifaldilla?	4	102
Segle XVIII, temps de comerç i indústria	1	28
D'escriptura	6	166
Atelier de l'artista: el gravat	6	149
Atelier de l'artista: el vitrall	4	105
Atelier de l'artista: el trencadís	9	239
Vapors i bòbiles: la industrialització de L'Hospitalet	0	0
Històries de retaules a L'Harmonia	0	0
Addicte i resistent al franquisme a L'H 1939-1975	0	0
La guerra civil a L'Hospitalet	0	0
Conveni de L'H "un poble dins d'un conflicte bèl·lic"	0	0
Conveni de L'H. "com vivien els nens fa 300 anys"	4	104
Conveni de L'H. "guerra i vida quotidiana a L'Hospitalet"	0	0
Franquisme i antifranquisme a L'Hospitalet	0	0
La revolució a L'Hospitalet. Segona República	0	0
TOTAL	78	2.049

RUTES URBANES	GRUPS	USUARIS
Ruta Vila Vella	49	1.310
Ruta coneixes l'Ajuntament?	22	562
Visita descobreix la fàbrica Tecla Sala	2	54
Ruta L'Hospitalet industrial	4	115
Ruta Puig i Gairalt a L'Hospitalet	7	198
Ciudadanes, ruta de les dones	2	52
Ruta Quico Sabaté	1	29
Ruta antifranquista Collblanc-la Torrassa	2	47
Ruta antifranquista Centre-Sant Josep	0	0
Ruta de la transició democràtica a L'H	0	0
Visita exposició : "Color, forma i volum..."	2	54
Visita documental L'H dels anys 70. Final d'una dictadura	0	0
TOTAL	91	2.421

TOTAL ESCOLARS	169	4.470
-----------------------	------------	--------------

USUARIS ADULTS

ADULTS	ACTES	USUARIS
Visites guiades	29	731
Biblio/arxiu	0	0
Tallers	0	0
Projeccions	2	56
Conferències	45	1.171
Itineraris	20	378
A. pedagògiques	0	0
Activ. Expo	5	156
Altres	180	6.615
Cursos	0	0
Recerca	3	71
TOTAL	284	9.178

75

ACTIVITATS	ACTES	USUARIS
Acte propi	71	5.053
Acte extern	213	4.125
TOTAL	284	9178

PER ESPAI	ACTES	USUARIS
L'Harmonia	77	3.608
Casa Espanya	131	2.676
Can Riera	76	2.894
TOTAL	284	9.178

BIBLIOTEQUES

DADES BÀSIQUES

ACCESSIBILITAT

Dies de servei	286
Hores de servei	13.952
Visites biblioteca	820.239
Visites pàgines web biblioteca	148.863
Nous carnets	5.489
Total usuaris inscrits	116.573
% població inscrita	44,79
Usuaris actius	32.594

76

SERVEIS

FONS DOCUMENTAL I SERVEI DE PRÉSTEC

Fons documental	438.204
Documents prestats	469.145
Préstec interbibliotecari	63.368
Usuaris actius préstec	25.235
Usos préstec	137.379

SERVEI D'INFORMACIÓ

Sessions internet i ofimàtica	75.792
Sessions wi-fi	86.099
Informació bibliogràfica telefònica (medició a través de cates)	38.911
Usuaris actius Internet	7.970
Usuaris actius wi-fi	8.705
Usos Internet i Wifi	159.086

SERVEIS EDUCATIUS

Visites escolars - nombre grups	434
Visites escolars - assistents	9.307
Lliga dels llibres - escoles participants	24
Lliga dels llibres - grups/classe	34
Lliga dels llibres - alumnes	836

Projectes APS	4
Usuaris/es Projectes APS	55
Projectes Tàndem	1
Usuaris/es Projectes Tàndem	225

SERVEIS FORMATIUS

Cursos TIC	315
Hores Formació TIC	433
Assistents TIC	1.210

ACTIVITATS FOMENT DE LA LECTURA I DIFUSIÓ CULTURAL

	SESSIONS	ASSISTENTS
Activitats adults	1.301	18.649
Activitats infantils	869	24.409
TOTAL	2.170	43.058

QUADRE RESUM PER BIBLIOTECA

DADES BIBLIOTECES 2015	TECLA SALA	BELLVITGE	CAN SUMARRO	JOSEP JANÉS	LA BÒBILA	LA FLORIDA	PL. EUROPA	SANTA EULÀLIA	TOTAL
Fons documental	148.604	55.631	52.579	51.017	57.978	22.336	29.380	20.679	438.204
Préstecs (documents prestats)	122.936	58.479	74.681	53.313	54.267	36.763	37.724	30.982	469.145
Préstec interbibliotecari	16.442	6.924	9.394	7.272	7.202	4.616	6.443	5.075	63.368
Visites biblioteca (usuaris biblioteca)	168.549	109.122	110.789	109.262	125.777	75.621	52.130	68.989	820.239
Visites pàgines web biblioteca	148.863								148.863
Altes usuaris	1.168	626	613	737	780	682	465	418	5.489
Usuaris inscrits	28.384	15.530	8.846	14.813	20.828	13.098	4.186	10.888	116.573
Usuaris actius	8.065	4.192	3.241	3.726	5.320	3.095	1.659	3.296	32.594
Activitats infantils - sessions	192	80	80	103	82	125	160	47	869
Activitats infantils - assistents	4.334	3.076	4.173	2.148	2.207	2.726	4.198	1.547	24.409
Activitats adults - sessions	205	289	83	204	138	230	94	58	1.301
Activitats adults - assistents	2.144	3.327	3.087	3.859	2.497	1.926	979	830	18.649
Serveis educatius	76	30	52	68	53	31	117	7	434
Serveis educatius - assistents	1.590	848	1.142	1.302	1.148	695	2.448	134	9.307
Cursos TIC		165		31		61	58		315
Cursos TIC - hores		226,50		31		61	114,50		433
Cursos TIC - assistents		491		213		133	373		1.210
Total activitats	397	369	163	307	220	355	254	105	2.170
Total assistents activitats	6.478	6.403	7.260	6.007	4.704	4.652	5.177	2.377	43.058

CENTRE D'ART TECLA SALA

RESUM CENTRE D'ART	NOMBRE	VISITANTS/USUARIS
Exposicions	9	15.271
Projecte Tàndem (756 alumnes)	1	
Activitats educatives	58	2.410
Activitats (resta programació)	2	356
TOTAL		18.037

79

EXPOSICIONS CENTRE D'ART	DATA	GRUPS	PÚBLIC SERVEI EDUCATIU	PÚBLIC TOTAL
Alcover. El moll de l'os	Del 1 al 10 gener	-	-	58
Antologia. Gervasio Sánchez	De l' gener al 14 febrer	-	-	1.699
Metamorfosi	Del 28 gener al 14 febrer	-	-	196
L'Hospitalet recorda a Jiménez Balaguer	Del 10 de març al 5 de juny	-	-	2.521
La lliçó de Diogenes	Del 18 de febrer al 29 de maig	108	1.971	5.254
Col·lecció Bassat. Art contemporani de Catalunya 1940-1979	Del 22 juny al 2 d'octubre	-	-	2.691
Solstici 2016. Mitologies individuals. Sense títol	Del 21 de juny al 17 de juliol	-	-	1.024
L'Hospitalent 12+1	Del 2 de novembre al 15 gener 2017	9	251	826
X-ville	Del 29 setembre al 15 gener 2017	44	1.089	2.255
TOTAL		161	3.311	15.271

ITINERÀNCIES I ACORDS DE COL·LABORACIÓ	INSTITUCIÓ	DATES
Permeabilitats	Museu de la Pell de Vic	Del 14 d'octubre al 28 de gener de 2017

FUNDACIÓ ARRANZ BRAVO

RESUM FUNDACIÓ ARRANZ-BRAVO	NOMBRE	VISITANTS/USUARIS
Exposicions	6	3.825
Serveis i programes educatius (aps/visites escolars/altres)	3	1.608
Projectes Tàndem	1	448
TOTAL		5.881

EXPOSICIONS FUNDACIÓ ARRANZ-BRAVO	DATA	PÚBLIC
Los Extremeños. Arranz-Talo	De l'1 de gener al 14 febrer	
Arranz-Bravo. El dibuix en acció	Del 18 de febrer al 7 de juny	
Carlos Valverde. Strongholm	Del 10 de juny al 25 de setembre	
Francesc Ruiz Abad. I didn't know I was collecting	Del 29 de setembre al 20 de novembre	
Falla. Aldo Urbano. Ayelen Peresini	Del 24 de novembre al 5 de febrer de 2017	
Fons de la Col·lecció	Permanent	
TOTAL PÚBLIC EXPOSICIONS		3.825

CENTRE CULTURAL TECLA SALA

ACTIVITATS I CESSIONS D'ÚS	DIES	PÚBLIC
Arts Visuals	2	210
Teatre	5	357
Cinema	5	26
Centre d'Estudis L'Hospitalet	7	348
Els juliols de la UB	5	195
Activitats de difusió. Espai exterior	4	826
Cessions d'espai diverses	76	2.708
TOTAL		4.670

ACORDS DE CESSIÓ PERMANENT A GRUPS I ENTITATS DE L'HOSPITALET

Tro
Geganters
Teatre del Repartidor
Delta Aeromodelisme
Agrupament Escolta "Lola Anglada"
Centre d'Estudis de L'Hospitalet

DIRECTORI DE SERVEIS

Centre d'Art (2 sales d'exposicions)
Biblioteca Central
Fundació Arranz-Bravo
TPK Art i pensament contemporani
Agrupament Escolta "Lola Anglada"
Espai polivalent
Caseta modernista

TEATRE JOVENTUT

RESUM TEATRE JOVENTUT	NOMBRE/FUNCIONS	USUARIS/PUBLIC
Temporada professional escena	32	8.385
Temporada professional música	17	5.370
L'H fa teatre	12	1.670
Programes educatius (Teatre educatiu)	23	5.703
Projecte Tàndem/Escola Marius Torres (141 alumnes)		
Cessions d'espai escènic	45	13.721
TOTAL	129	34.849

81

TEMPORADA PROFESSIONAL AL TEATRE JOVENTUT

ESPECTACLE/CONCERT	COMPANYÍA	DATA	FUN- CIONS	ASSIS- TÈNCIA
BARRIS EN DANSA		30/01/2016	1	517
MEMORIAL ANTONIO MAIRENA		20/02/2016	1	435
JOTES DE COMBAT, COMPROMIS		21/01/2016	1	428
SER-HO O NO	JOSEP MARIA FLOTATS	23/01/2016	1	367
CANÇONS DE RESISTÈNCIA	MARINA ROSELL	29/01/2016	1	179
ZONA FRANCA		31/01/2016	1	126
TONI MOOG & RAUL ALCARAZ		05/02/2016	1	435
DA CAPO	VOL - RAS	08/02/2016	1	189
PSICOSIS A LES 4:48		08/02/2016	1	25
25 ANYS TEATRE JOVENTUT		08/05/2016	1	450
15 ANYS DE LES NITS DE L'ART		13/02/2016	1	50
MARITS I MULLERS		14/02/2016	1	274
LO TUYO Y LO MIO	CIA. CONUNCANTOENLOSDIENTES	26/02/2016	1	231
L'ATUR, UNA REALITAT COMPARTIDA	ASSAT50	28/02/2016	1	150
ELS VEÏNS DE DALT		28/02/2016	1	511
NEUS CATALÀ, UN CEL DE PLOM		04/03/2016	1	88
QUIEN ME HA VISTO	ROZALEN	05/03/2016	1	494
PACO IBAÑEZ		11/03/2016	1	554
UNA VIDA AL TEATRE	ENRIC MAJÓ	13/03/2016	1	146
CARLOS SADNES		18/03/2016	1	166
DANI FLACO		08/04/2016	1	372
SHAKESPEARE ON THE BEAT		09/04/2016	1	119
JOIES ITALIANES I ALTRES	JOAN ISAAC	14/04/2016	1	356

A VOZ AHOGADA	APUNTA TEATRE	15/04/2016	1	444
MUÑECA DE PORCELANA	TALYQUAL & BRAVO TEATRO	16/04/2016	1	531
LARI POPPINS	MAG LARI	23/04/2016	1	415
ALLEGRO	COR DE TEATRE & PACO MIR	24/04/2016	1	184
COPPELIA	CENTRE DE DANSA DE CATALUNYA	21 i 22/05/2016	2	529
ÉLÉOR	DOMINIQUE A	09/06/2016	1	346
L'AVAR		30/09/2016	1	256
EL FLORIDO PENSIL (NENES)		09/10/2016	1	283
SOLITUDES	KULUNKA TEATRO	14/10/2016	1	129
ELS MOTS I LA COSA		21/10/2016	1	65
MISTERIOS DEL QUIJOTE	RAFAEL ALVAREZ EL BRUJO	22/10/2016	1	449
PEDRO GUERRA		05/11/2016	1	363
SUNDAY MORNING	FLYHARD PRODUCCIONS	05/11/2016	1	124
DÍAS GRANDES	FREDI LEIS	11/11/2016	1	112
QUATRE DONES I EL SOL	GRUP DE TEATRE MARGARIDA XIRGU	12/11/2016	1	39
MARAT / SADE	ATALAYA	12/11/2016	1	163
ELVIRA SASTRE & ADRIANA		20/11/2016	1	184
CHEFS	YLLANA	12/11/2016	1	164
RESPONSORIS DE NADAL		17/12/2016	1	438
ELS SUPER TUMACATS	CIA. MES TUMACAT	02/10/2016	1	320
STOCHELO ROSENBERG, ADRIEN MOIGNARD		26/11/2016	1	346
IRREDEMP	ROGER MAS	27/11/2016	1	148
EL TRENCAOUS	CENTRE DE DANSA DE CATALUNYA	10 i 11/12/2016	2	582
100 ANYS DE SINATRA	BRUNO ORO & DREAM BAND VICENS MARTIN	23/12/2016	1	479
TOTAL			49	13.755

L'H FA TEATRE - MOSTRA DE TEATRE AFICIONAT

ESPECTACLE	COMPANYIA	DATA	FUNCIONS	ASSISTÈNCIA
TRENCACONTES	LAB. TEATRAL PATATES AMB SUC	03/06/2016	1	66
JUEGOS PROHIBIDOS	GORNAL TEATRE	03/06/2016	1	126
AVÍS...AVIS	CIA. BANYES	04/06/2016	1	170
EL MALALT IMAGINARI	ARSÈNIC TEATRE	04/06/2016	1	54
MOSSEGUEM UN ALTRE COP	FUGIRELLI TEATRE	05/06/2016	1	118
QUATRE DONES I EL SOL	GRUP DE TEATRE MARGARIDA XIRGU	10/06/2016	1	35
LA TONTA DEL BOTE	ASS. CULTURAL BELLGRUP	11/06/2016	1	419
QUARTET	LA BOMBETA	11/06/2016	1	32
VEN A MI FIESTA	V DE B	04/06/2016	2	388

EL NOM	TEATRE OBERT	12/06/2016	1	188
EL TITELLA PRÒDIG I ALTRES	ELA TEATRE	12/06/2016	1	74
TOTAL			12	1670

PROGRAMA EDUCATIU - SESSIONS PER A LES ESCOLES

ESPECTACLE	COMPANYIA	DATES	FUNCIONS	ASSISTÈNCIA
MILES GLORIOSUS	GRUP CLASICOS LUNA	8 i 9/03/2016	4	1711
HELENA	GRUP DE TEATRE ELA	08/03/2016	1	357
OPERACIÓ AVI	FARRERS BROTHERS	FEBRER 2016	5	705
MUSIQUETES		30 i 31/05/2016 1 i 2/06/2016	7	1631
BRIF, BRAF, BRUF	LES SUPER TIETES	11/02/2016	1	217
COPPELIA	C. DANSA DE CATALUNYA	19 i 20/05/2016	2	325
LLULL A LA CIUTAT NOVA		08/11/2016	1	300
EL REI DE LA CASA	FARRERS BROTHERS	23/11/2016	1	197
EL TRENCANOUS	C. DANSA DE CATALUNYA	09/12/2016	1	260
TOTAL			23	5703

CESSIÓ D'ESPAI ESCÈNIC (ACTIVITATS DE TERCERS)

ACTIVITAT	DATA	SESSIONS	ASSISTÈNCIA
SOMNIS ASS. TEATRE / MARATÓ TV3	17/01/2016	1	520
NIT DEL COMERÇ	07/03/2016	1	500
PREGÓ SETMANA SANTA	12/03/2016	1	500
CONCERT EMCA	15/03/2016 20/04/2016 21/12/2016	4	1553
DIA DE LA DONA	10/03/2016	1	365
JORNADA DE POESIA JOVE	17/03/2016	1	520
25 ANIVERSARIO PASTORCILLO DIVINO	02/04/2016	1	500
CANVI DE MARXA	12/04/2016	1	520
MEDI AMBIENT	29/04/2016	1	520
ENTREGA DE PREMIS GUARDIA URBANA	03/05/2016	1	500
DANCING BODIES	13/05/2016	1	450
PLAUDITE TEATRE	24 i 25/05/2016	4	450
PLANS D'ENTORN	26/05/2016	2	230
CENTRE DE DANSA DE CATALUNYA	17/06/2016	1	455
PLATÓ DE CINEMA	20,21,29 i 30/06/2016	4	295
ESCOLA DANSA TECLA SALA	21/06/2016	1	313
ESCOLA DANSA CIED	30/06/2016	1	226

SETMANA DE LA GENT GRAN	05/10/2016	1	384
CORAL CASAL D'AVIS	07/10/2016	1	449
FESTIVAL JOTES	12/10/2016	1	246
NIT DE L'ESPORT	21/10/2016	1	450
ACTE GUARDIA URBANA	16/11/2016	1	463
ACA	18/11/2016	1	348
LES ASSASSINADETES DE LICHTING'S HOUSE	20/11/2016	1	132
CONCERT MEMORA	22/11/2016	2	1033
MOSSEGUEM UN ALTRE COP	27/11/2016	1	58
CIUTATS EDUCADORES	30/11/2016	1	422
L'HOSPITALET FLAMENCO	02/12/2016	1	218
ESCOLA ERNECH LLUCH	16/12/2016	1	188
ZAMBOMBADA	17/12/2016	1	435
XIII FESTIVAL SOMNIS	18/12/2016	1	210
TALLER TEATRE MARIUS TORRES	15/06/2016	1	172
TOTAL		43	13.625

ALTRES ACTIVITATS

ACTIVITAT	OBSERVACIONS	DATA
VISITA GUIADA PSI-SRC SANTA EULÀLIA		06/04/2016
CLUB DE LECTURA BIBLIOTECA JOSEP JANÉS		06/04/2016
VISITA GUIADA PSI-SRC SANTA EULÀLIA		07/04/2016
VISITA GUIADA MARIUS TORRES	65 ALUMNES	07/04/2016
VISITA GUIADA (PROGRAMA CAMINADES) SERVEI SALUT		12/04/2016
VISITA DRAMATITZADA MARIUS TORRES	96 ALUMNES	07/06/2016
RESIDENCIA ELS MOTS I LA COSA		22-28/10/2016

TEATRE PER A TOTA LA FAMÍLIA (ALTRES SALES TEATRALS DE LA CIUTAT)

ESPECTACLE	COMPANYÍA	ESCENARI	DATA	FUNCIONS	ASSISTÈNCIA
CIRC A LES GOLFES	LOS HERRERITA	CARRER	22/04/2016	1	INDET.
NO CAP I PEUS	CIA. CIRC VERMUT	CARRER	22/04/2016	1	INDET.
THE FLAMINGOS	LOS HERRERITA	CARRER	23/04/2016	1	INDET.
ILDOR&LETI I FER&JUANMA I OLE		CARRER	23/04/2016	1	INDET.
COLLAGE	CIA. BOT PROJECT	CARRER	24/04/2016	1	INDET.
SINESTESIA	CIA. IRON SKULLS	CARRER	23/04/2016	1	INDET.
GOLPES DE NADA	CIA. SEITACATE	CARRER	22/04/2016	1	INDET.
ELS PASTORETS EN TITELLES	LA TXUMENEIA TEATRE	C. CATÒLIC	03/01/2016	1	100

XAROP DE CARGOL	CIA MERCÈ FRAMIS	C. CATÒLIC	07/02/2016	1	33
ELS SUPERTUMACATS	MÉS TUMACAT	CARRER	02/10/2016	1	350
ELS LLIBRES IMAGINATS	ASS. CAT. TEATRE EDUCATIU	AU. LA TORRASSA	14/02/2016	1	44
EN PATUFET	GALLOT TEATRE	C. CATÒLIC	06/03/2016	1	71
LES AVENTURES D'ARCOIRIS	CÁMARA TEATRE	C. CATÒLIC	03/04/2016	1	48
EL POT DE LES POTINGUES	PAMBOLI TEATRE	AU. LA TORRASSA	13/03/2016	1	14
LOS CALZONCILLOS DE SUPERMAN	COMS I COMSA	AU. LA TORRASSA	10/04/2016	1	31
SOS, S'ACABEN ELS CONTES	TERRAFUSIÓN TEATRO	C. CATÒLIC	01/05/2016	1	44
TOTO POT PASSAR	EL MON DE MONO I TOTO	AU. LA TORRASSA	13/11/2016	1	40
UNS PASTORETS DE PA SUCAT	ASS. TEATRE EDUCATIU	C. CATÒLIC	28/12/2016	1	46
TOTAL				18	

FESTIVAL ACRÒBATES (ALTRES ESPAIS DE LA CIUTAT)

ESPECTACLE/CONCERT	ESPAI	DATA	FUN- CIONS	ASSIS- TÈNCIA
ANNA AGUILAR - AMAT	VIEJO PIANO	08/11/2016	1	60
VICTOR OBIOLS	BIBLIOTECA	10/11/2016	1	INDET.
JOAQUIMCARBONELL	ONCLE JACK	11/11/2016	1	70
MONTSE VERGÉS, GEMMA PERES, ALICIA GARCIA NUÑEZ	MUSEU	12/11/2016	1	INDET.
RUBEN POZO & MARK OLSON	SALAMANDRA	13/11/2016	1	INDET.
JOSE LUIS GARCIA HERRERA	VIEJO PIANO	17/11/2016	1	60
FABIÁN	ONCLE JACK	18/11/2016	1	70
MARC GARCIA -BRASSENS	ONCLE JACK	19/11/2016	1	70
TOMAS PINEL	VIEJO PIANO	22/11/2016	1	60
GUILLE GALVÁN, C. ZANÓN	VIEJO PIANO	26/11/2016	1	60
MIRIAM CANO	ONCLE JACK	26/11/2016	1	70
MÔESIA	TECLA SALA	05/11/2016	1	INDET.
CONTEM UN CAL-LIGRAMA	BIBLIOTECA	16/11/2016	1	INDET.
ESCUDELLA DE POEMAS	BIBLIOTECA	19/11/2016	1	INDET.
PICTOGRAMA DE CONTES	BIBLIOTECA	23/11/2016	1	INDET.
TOTAL			15	520

AUDITORI BARRADAS

RESUM	NOMBRE	DIES AULA	PÚBLIC/USUARIS
Temporada professional música	35		3.144
Exposicions	12		4.263
Aula d'estudi		303	17.282
Activitats en Cessions d'ús	84		20.449
<ul style="list-style-type: none"> • Programes educatius (17.071) • Concerts (2.344) • Audiovisuals (1.034) 			
Altres Cessions d'ús	103		16.187
TOTAL			61.325

86

TEMPORADA PROFESSIONAL MÚSICA

CONCERTS				
TÍTOL CONCERT	ESTIL	PROMOTOR/CICLE	DATA	ASSISTÈNCIA
2 Princeses barbudes	Música - Familiar	Casadelamúsica	17/01/16	83
Jordi Gil	Cançó	BarnaSants	23/01/16	7
Dani Nel·Lo	Jazz	SAX-O-RAMA!	28/01/16	86
Ensemble una cosa rara	Cinema & clàssica	Notes & Films	31/01/16	61
Luis Pastor	Cançó	BarnaSants	05/02/16	98
Sota les cunetes. Justícia!	Reivindicatiu	BarnaSants	07/02/16	240
Jaume Escala	Cançó	BarnaSants	11/02/16	56
Ot, Lou i el noi de la mandolina	Música/titelles-familiar	Casesdelamúsica	13/02/16	103
Ester Formosa	Cançó-cuplet	BarnaSants	19/02/16	66
Lorca, 80 anys	Concert d'homenatge	BarnaSants	21/02/16	113
Coplas y fados de Carlos Cano	Copla	Barradas	27/02/16	82
David Carabén	Cançó-pop	BarnaSants	28/02/16	77
The rock & kids band	Música-familiar	Casesdelamúsica	06/03/16	105
OH!PERA	Òpera	Espai de clàssica	13/03/16	84
Alessio Arena	Cançó	BarnaSants	31/03/16	72
Cecilia Todd	Cançó	BarnaSants	07/04/16	77
Musiquetes de paper	Familiar	Casesdelamúsica	10/04/16	27
Daniel Drexler	Cançó	BarnaSants	10/04/16	60
Salao	Flamenc	José Antonio Martin	07/05/16	100
Burruezo & Claustrofòbica Camerata	Músiques del món	Pedro Burruezo	08/10/16	14

The Impact Of <i>El Novio</i>	Flamenc	The Impact Of	15/10/16	156
La Tresca i la Verdesca & Xirriquiteula Teatre	Música Familiar	Casesdelamúsica	22/10/16	158
Cosmos Quartet	Clàssica	L'H Espai de Clàssica	23/10/16	61
Dani Orviz	Música & Poesia	Festival Acròbates	11/11/16	46
Alturas	Música Andina	Certamen Internacional de Guitarra de Barcelona	12/11/16	63
La Banda de Logan	Música & Poesia	Festival Acròbates	18/11/16	60
El Meu Primer Festival (2 funcions)	Cinema Familiar	El Meu Primer Festival	20/11/16	110
Venus i Adonis	Música & Poesia	Festival Acròbates	23/11/16	57
La Poesia de Luis Garcia Montero	Cinema Documental	Festival Acròbates	24/11/16	102
Poetry & Rock	Música & Poesia	Festival Acròbates	25/11/16	120
Marcia Ball & Lluís Coloma Trio	Bugui-Bugui	Boogie-Woogie Jubilee 2016	26/11/16	168
Hono Winterstein Project	Jazz Manouche	DJANGO L'H	27/11/16	227
Cobla La Principal de la Bisbal	Cobla i Sardanes	Cobla La Principal de la Bisbal	11/12/16	204
La Llibreria Màgica	Teatre Familiar	Cia. Peixos Peixeres Teatre	17/12/16	56
Bandes Sonores: Una vetllada de cinema	Clàssica	L'H Espai de Clàssica	18/12/16	45
TOTAL				3.244

ACTIVITATS EN SESSIONS D'ÚS

ACTIVITATS EN CESSIÓ	DIES/SESSIONS	PÚBLIC/USUARIS
Audiovisuals	12	1.034
Concerts	14	2.344
Programes educatius:		
• Sessions musicals per a escoles	17	5.337
• Teatre per a escoles	41	11.734
TOTAL	84	20.449

ALTRES SESSIONS D'US	DIES/SESSIONS	PÚBLIC/USUARIS
Debats i conferències	39	4.284
Reunions	6	593
Teatre amateur	11	1.804
Fi de curs escoles	23	4.710
Altres actes	30	4.796
TOTAL	103	16.187

EXPOSICIONS

TÍTOL	ORGANITZADOR	DURADA/DIES	VISITANTS
Un salto entre dos mundos	Yanieb Fabre	7	96
"Barnasants. Barricades de cançons"	Juan Miguel Morales i J.M. Hernández Ripoll	43	465
Art en Femení	Joventut LH	28	611
"El toc d'inici m'agrada"	Centre de Producció de la Cultura Tradicional i Popular. TRO	32	1084
"Les Quatre Estacions"	Pati Baztán	27	438
"Fotografies"	Club Muntanyent	23	101
"In-Certesa"	UB Belles Arts - Carme Porta	41	203
"Ho diem: 10 anys fent la patata!"	Laboratori Teatral Patates amb Suc	24	164
"M. Ardan, gran viatjer del segle XIX"	Xavier Mulet	22	321
"Ulls del temps ploren"	Jesús Costa - Festival Acròbates	17	188
TOTAL			4.263

CENTRE CULTURAL LA BÒBILA

ACTIVITATS CENTRE CULTURAL

QUADRE RESUM	NOMBRE	ESPECTADORS INSCRITS	VISITES USUARIS
Exposicions	24		13.666
Programació			1.601
• Teatre	5	266	
• Capsules LH	5	259	
• Concerts	5	181	
• Col·laboració amb Biblioteca la Bòbila ¹⁶	19	895	
Activitats (altres programacions)	20		1.517
Programes educatius i formació: Cursos i tallers			2.111
• Organitzats pel CCLB i/o Regidoria de Cultura	23	231	
• Organitzats per entitats dels Districtes IV-V i diferents àrees de l'Ajuntament	54	807	
• Organitzats per altres entitats	15	226	
• Cursos d'idiomes	43	847	
Companyies en residència	25		203
Cessions d'us:			27.741
• Reunions de grups	131		
• Assajos entitats/companyies	144		
• Conferències, xarades i jornades	18		
• Altres Cessions (Centre Educatiu/entitats)	197		
• APS	12		
TOTAL¹⁷	740	3.712	46.839

EXPOSICIONS	DATA INICI	DATA FI	VISITES
Pintura Sonia Muñoz "Connexions", Sonia Muñoz	11-gener	31-gener	426
Escultures "Ídols de fang", Maritxell Munne	11-gener	31-gener	734
Fotografia "Vents de l'est", Eva Parey	02-febrer	29-febrer	491
"Novel·la policíaca històrica", Biblioteca	02-febrer	29-febrer	727
Pintures i Dibuixos "Bej", Fabiola Sánchez	01-març	18-març	374
Artesania Reciclatge "Renaixement", Maria Ivoneta de Sousa	01-març	18-març	556
"Dibuixos six", H.F. Sabelico	05-abril	30-abril	512
Ceràmiques "Perpendiculars al pla horitzontal", BL2A	05-abril	30-abril	661

¹⁶ Cicle Cinema i educació, cicle Cinema negre, concurs microrelats.

¹⁷ El Total d'usos al CC La Bòbila és: 85.946

Dibuixos "El bolígraf de Sara", Sara Dalda	03-maig	27-maig	484
Escultures "Les interpretacions", Albert Cantero	03-maig	27-maig	800
Fotografia "Through the mirror projec", Grup alumnes EMAV	20-maig	30-maig	293
Esmalts "Alveol'Art i +", Escola Llotja	31-maig	26-juny	1.051
Expo Multidisciplinar "Els 27bis El manifiesto", Los Fatalistas del 27 bis	31-maig	19-juny	502
Fotografies + Il·lustracions "Mythica". PRIDE, Rhaege Ailani	20-juny	22-juny	1.002
Ceràmica "Temples, cicles i d'altres refugis", Rosa Satoca	28-juny	24-juliol	658
Exposició Espai Barça, Fundació Barça	02-juliol	2-juliol	84
Exposició fotogràfica, J. Antonio Fontal Álvarez	13-setembre	30-setembre	281
Exposició Collage "THC - Temps Huma Canvia", Waldemar Ramos	07-setembre	30-setembre	410
Exposició fotogràfica "La tardó", Juan Sieso i Enric Pertegaz	04-octubre	30-octubre	540
"L'altra cara de la vida", Memora	04-octubre	30-octubre	794
Fotografia "Nascuts d'un núvol", Neus Brinquis	07-novembre	27-novembre	552
Manualitats "Els cactus que no punxen", Elisabette Musilli	07-novembre	27-novembre	672
Il·lustracions, Marlene Krause	28-novembre	23-decembre	605
Fotografia "#XVSFIN", Xavier Vázquez XVS	28-novembre	23-decembre	457
TOTAL			13.666

PROGRAMACIÓ CENTRE CULTURAL LA BÒBILA			
TIPUS	ACTE	DATA	ASSISTÈNCIA
Teatre	Teatre "3D Dones"	5 de març	78
	Teatre "La fiesta de la vida se celebra de diversas formas"	10 de març	2
	Mostra laboratorio Creació Escènica	7 de maig	12
	Estiu Viu: Espectacle Familiar "El viatge de James", Cia Teatre Aula	5 de juliol	80
	Teatre musical Infantil "Cua de tire; Pell de Llarinte"	29 de setembre	94
Càpsules LH	"Filis (Fils)" de Daniela Conté "WIP" Cia Rubik "L'esmorzar" amb Laboratori Teatral Patates amb Suc "Els tapers de la mama" Cia Pomodoro	21 d'abril	50
	"Volcà" Cia. The Impact Of "El turista" Cia. Peixos Peixeres Teatre "Amor punt" Cia. La Rúbia "Moment d'anada i tornada" Cia Cristina Odina	28 d'abril	40
	"22 centímetros" Cia Pon un mago en tu vida "Tot sol... I núvol" Cia. Le Puant "Tango Tengo" Cia. La Secreta "Pistola" Cia. Roger Pistola	5 de maig	44
	"22 centímetros" Cia Pon un mago en tu vida "Amor punt com" amb La Rúbia "Moment d'anada i tornada" Cia Cristina Odina "Volcan" amb The Impact Of	2 de maig	50

	"Rebajasssss!" Cia. Kras Pataklan "WIP" Cia Rubik "Conexiones íntimas" amb Alicia Martel "Cuentos" amb Laura Rodríguez	25 de maig	75
Cicle de cinema negre, organitza Biblioteca i Centre Cultural la Bòbila (programació en col·laboració)	"Trio de Dames": Laura d'Otto Preminger	19 de febre	15
	"Trio de Dames": Gilda d'Charles Vidor	26 de febre	17
	"Trio de Dames": "Gloria" de John Cassavetes	4 de març	9
	"El Polar segons Claude Chabrol": El Carnecero 1970	6 de maig	8
	"El Polar segons Claude Chabrol": El Grito de la lechuza, 1987	13 de maig	8
	"El Polar segons Claude Chabrol": La Ceremonia, 1995	20 de maig	17
	"El Polar segons Claude Chabrol": Borrachera de Poder, 2006	27 de maig	13
	"Boxa i Cinema Negre": Cuerpo y Alma, 1947	3 de novembre	10
	"Boxa i Cinema Negre": Nadie puede Vencerme, 1949	10 de novembre	10
	"Boxa i Cinema Negre": El beso del asesina, 1955	17 de novembre	8
	"Boxa i Cinema Negre": La Distancia, 2006	24 de novembre	14
Concerts	Cicle Concerts de Bandes Emergents: Liviana Mauretti & Laura Gustems	26 de febre	44
	Cicle Concerts de Bandes Emergents:	4 de març	35
	Concert Rap	11 de març	15
	Cicle Concerts de Bandes Emergents:	17 de juny	52
	Cicle Concerts de Bandes Emergents:	15 de juliol	35
Cinema Educació, organitzat per l'àrea d'Educació i l'Àrea de Cultura (programació en col·laboració)	Cinema Educació "Camí de la escola"	18 de febrer	58
	Cinema Educació "La por"	3 de març	45
	Cinema Educació. CFA Can Serra	13 d'abril	110
	Cinema Educació. "Guerra dels botons"	21 d'abril	125
	Cinema Educació "Azur & Asmar	12 de maig	50
	Cinema Educació "Kerity,....."	2 de juny	54
	Cinema Educació "Kerity,....."	9 de juny	154
Activitats (altres programacions)	Clausura Temporada FLL i JrFLL	5 de març	34
	CineForum "Techo y Comida" de Natalia de Molina	15 d'abril	210
	XIV Concurs de Literatura i Dibuix Somnis	22 d'abril	250
	Jornada Solidaria Equador	23 d'abril	30
	Dia de La Dansa	29 d'abril	400
	Club Robòtica Curtcircuit	Diversos dies	23
	Muntatges/desmuntatges/Proves so	Diversos dies	70
	Estiu Viu: Cinema a la plaça: "Atrapa la bandera"	5 de juliol	200
	Estiu Viu: Jocs Gegants	5 de juliol	100
	Estiu Viu: Cinema a la plaça: "Los cuatro fantásticos"	12 juliol	200
TOTAL			3.118

CESSIÓ D'ESP AIS

TIPUS	ASSISTÈNCIA	
Reunions de grup	1.886	
Assajos entitats/companyies	3.363	
Conferències, xarades i jornades	760	
Altres Cessions	20.248	
APS		
Teatre	Angles	62
	Escola Can Vidalet-Esplugues	181
	Escola Fax	720
	Cia Mea Culpa	142
	Escola Sant Gervasi	65
Musica	Bat Audicions	166
Altres	Planetaris	279
TOTAL	27.741	

92

COMPANYIES EN RESIDÈNCIA	DATA	MEMBRES	DIES	USUARIS/ES
Teatre "La fiesta de la vida se celebra de diversas formas", Cia. Rubik	11 de gener a 15 d'abril	2	50	100
Dansa Break Dance "Espectacle Dia Dansa", Cia. Fu-Breakin	13 de gener al 16 de març	4	19	76
Teatre "Una Vida al Teatre" Enric Majó direcció Moisès Maicas, The Three Keatons	1 de febrer al 18 de març	4	34	136
Classe taller "Ser cos". Moviment autèntic i creació. Bipol·art	3 de febrer	18	1	18
Classe taller "Ser cos". Moviment autèntic i creació. Bipol·art	10 de febre al 27 d'abril	9	11	99
Taller Intensiu Dansa. "Entrenament en improvisació Treball corporal". Moviment i creació, Bipol·art	05 de març	20	1	20
Dansa Break Dance "Espectacle Festa Major", Cia Fu-Breakin	04 d'abril al 22 de juliol	4	30	120
Musical "Sister Act", Cia. Associació Dansa l'Estudi	8 d'abril al 15 de juliol	12	14	168
Teatre "Memòria del Subsòl", Cia la Bufa	29 d'abril al 29 de juny	2	17	34
Teatre "Tango" i "Dones de paper", Cia La Secreta	11 d'abril al 23 de juny	3	21	63
Dansa "Causa Efecte", Cia Gloria Llevat	25 d'abril al 27 de maig	4	24	96
Laboratori de Creació Escènica, Cia Isaac Forteza	2 de maig al 6 de maig	7	5	35
Taller Intensiu Dansa "Entrades al moviment". El cos i el cervell II, Linn Johansson., Cia Bipol·art	21 de maig	17	1	17
Assaig mostra treballs alumnes, Cia Plató Cinema	24 de maig al 27 de maig	19	4	76
Gelabert dansa, Cia Gelabert-Azzopardi i Moises Maicas	1 de juny al 10 de juny	4	8	32
Teatre musical Infantil "Cua de tire; Pell de Llarinte", Cia The Three Keatons i Moises Maicas	5 de setembre al 23 d'octubre	6	20	120

Musical "Sister Act", Cia Ass Dansa l'Estudi	9 de setembre al 6 de setembre	12	2	24
Dansa "Tres vestigis, tres coreografies", Cia Jordi Fabregas	25 de setembre al 1 de desembre	2	11	22
Dansa Break Dance, Cia Fu-Breakin	3 d'octubre al 23 de desembre	6	20	120
Classe prova taller de creació: "Des del no res", Cia. Bipol·art	5 d'octubre	5	1	5
Taller Dansa de creació: "Des del no res", Cia. Bipol·art	19 d'octubre al 21 de desembre	6	9	54
Taller Dansa Intensiu: "Simple ment Cos", Cia. Bipol·art	26 de novembre	30	1	30
Dansa "Tres vestigis, tres coreografies", Cia. Jordi Fabregas	12 de desembre al 19 de desembre	2	2	4
Teatre "Peggy Pickit", Lectura Dramatitzada, Cia. Ass Cultural El Teatro Invisible	12 de desembre al 16 de desembre	5	5	25
TOTAL		203	311	1.494

*s'ha de tenir en compte que hi ha dues companyies al mateix temps.

FESTES DE PRIMAVERA

Tradicció / cultura / animació		
Fira de Sant Jordi	Rambla Just Oliveras	41.000
Fira d'artesans i ceramistes	Rambla Just Oliveras	Fira de Sant Jordi
Espai de seguretat i civisme	Rambla Marina	Fira de Sant Jordi
Fira de la cervesa	Rambla Marina	Fira de Sant Jordi
Fabulari	Pl. Ajuntament i recorregut urbà	3.000
XXVIII Trobada de gegants	Recorregut urbà i pl. Ajuntament	3.000
XXII Trobada Comarcal de Puntaires	Rambla Just Oliveras	Fira de Sant Jordi
Jornada Castellera	Pl. Ajuntament	500
Correfoc	Recorregut Urbà	2.000
Correfoc infantil	Pl. de l'Ajuntament	2.000
Trabucaires	Recorregut urbà	Recorregut urbà
Nit de foc	Pl. del Ajuntament	2.000
El parc de les Meravelles	Parc de Bellvitge	2.500
XXXII Concurs de cocteleria	Hotel Porta Fira	100
Focs d'artifici	Pl. del Ajuntament	Nit de Foc
VIII Trobada de Cavallers, Dracs i Princeses	Jardins Can Sumarro	500
Prego "Dani Flaco"	Pl. Ajuntament	2.000
Toc d'inici	Pl. Ajuntament	2.000
Jornada de portes obertes	Ajuntament, Museu i Can Buxeres	900
Festa de les aigües	Rambla Marina	Fira de Sant Jordi
Primavera arts de carrer	Pl. Repartidor	1.000
Festa Holi Party Hospitalet	Parc de Can Buxeres	5.000

Festival de L'Humor		
Miguel Àngel Gea: Neuromàgia	Auditori Barradas	204
Improscritos	L'Oncle Jack	70
Ana Yanini i Sil de castro	L'Oncle Jack	70
Toni Nievas	Depósito Legal	80
Alfonso Martínez, El Mora	Depósito Legal	80
José Bailón	El Viejo Piano	60
Óscar Sáenz & Patricia Espejo	El Viejo Piano	60
Alberte Montes	Mosquito Sunset Club	70
Dani Lagi	Mosquito Sunset Club	70
Capsules de l'Hospitalet	CC Santa Eulàlia	50

Música/ Teatre		
Hombres G	La Farga	3.500
Boni & Los Suaves & Loquillo	La Farga	4.000
Antonio Orozco	La Farga	4.500
Primavera in Black	Jardins de Can Sumarro	3.000
Programa divendres	Parc de Can Buxeres	3.000
Programa dissabte	Parc de Can Buxeres	2.500
Lari Poppins	Teatre Joventut	415
Allegro	Teatre Joventut	184
Concert de l'EMMCA	Auditori Barradas	193
Concerts Fira de la Cervesa	Rambla Marina	Acte espai públic

Lletres i llibres		
Estand d'autors i autores de L'H	Fira de sant Jordi	Fira de Sant Jordi
Activitats diverses	Biblioteques de L'Hospitalet	
Dictat popular	Auditori Barradas	65

Cine		
Primavera de cine	Filmex Gran Via	359

Esports	
7a Cursa Nocturna Ciutat de L'Hospitalet	Recorregut urbà/Plaça Europa
Enroda't a L'Hospitalet	Recorregut urbà/Plaça Europa
Esport participatiu	Pl. Lluís Companys i Jover
Jornada de portes obertes	Poliesportius municipals
Activitats especials	Poliesportius municipals

Gent gran		
Fira de manualitats	Rambla Just Oliveras	Fira de Sant Jordi
Desfilada de vestits de paper	Auditori Barradas	430
Ball de la gent gran	Pl. de l'Ajuntament	

Exposicions		
XXVIII Mostra Floral de Sant Jordi	Regidoria de Districte I	
L'Hospitalet: un indret, una historia	Museu de l'Hospitalet. Casa Espanya	
L'Hospitalet recorda Jiménez- Balaguer	CC Tecla Sala (espai 1)	
XIII Exposició de bonsai i kusamono	Jardins de Ca n'Arús	700
La llicó de diògenes	CC Tecla Sala (espai 2)	
Fams i abundàncies	Museu de l'Hospitalet. L'Harmonia	
Can Buxeres: una Joia noucentista	Museu de l'Hospitalet. Casa Espanya	
Color, forma... i volum	Museu de l'Hospitalet. L'Harmonia	
Vinyetes: història del còmic en català	Biblioteca Central Tecla Sala	
Dormidos en el nunca (y nos llamaron locos)	CC Collblanc- Torrassa	
#eltocdnicimagrada de Tro	Auditori Barradas	1084
Perpendiculars al pla Horitzontal	CC La Bòbila	
Dibuixos Six	CC La Bòbila	
Mostra del Concurs de cartells de les Festes de Primavera	Ca n'Arus	

Altres	
XVI Gimcana Fotogràfica	Ciutat
Primavera de Tapas	Establiments
XIII Concurs de Literatura i dibuix "Somnis"	CC la Bòbila

PESSICS DE CIÈNCIA

RESUM	NOMBRE D'ACCIONS	ASSISTENTS
Conferències	34	1.200
Exposicions	6	300
Projeccions	6	180
Tallers	4	60
Representacions teatre	4	200
Sortides	2	530
TOTAL		2.470

96

RODATGES A L'HOSPITALET (FILM OFFICE)

RESUM	DIES DE RODATGE
Altres filmacions	10
Curtmetratge / Exercici Acadèmic	38
Entreteniment / Sèrie Tv	53
Espot publicitari	71
Fotografia	20
Reportatge / Documental	6
Videoclip	12
Llarg metratge (Cinema ficció)	4
Llarg metratge (TV-Movie / Mini sèrie)	
Llarg metratge Documental	
Totals	214

ESPAI VO - CINEMA D'AUTOR EN VERSIÓ ORIGINAL

RESUM	PROJECCIONS	ESPECTADORS/ES
Cinemes Filmax Granvia	48	4.288
12a Primavera fotogràfica (Festes de Primavera)	6	359
TOTAL	54	4.647

CINEMES FILMAX GRANVIA	PROJECCIONS	ESPECTADORS/ES
Vida plena	3	188
Fent amics	4	678
Dones singulars	5	367
La seducció	4	181
Homes i deus	5	282
Rauxa	4	259
Vitamines	4	368
Beautiful girls	5	439
La memòria i l'oblit	4	340
Entre dos aigües	4	400
Camins	4	708
Criatures celestials	2	78
TOTAL	48	4.288

12a PRIMAVERA FOTOGRÀFICA	PROJECCIONS	ENTRADES	ABONAMENTS	ESPECTADORS/ES
TOTAL	6	265	94	359

PROGRAMA D'AJUTS A ENTITATS CULTURALS

SUBVENCIONS A ENTITATS DE LLEURE

AJUTS ACTIVITATS ANUALS	
Associació Educativa Itaca - Els Vents	93.806 €
Centre D'esplai Can Serra	20.000 €
Centre D'esplai Xixell	45.256 €
Centre Educatiu Esclat	64.000 €
Club Esplai Bellvitge	77.838 €
Club Esplai La Florida	105.000 €
Club Esplai Pubilla Cases	90.269 €
Club Infantil I Juvenil Sanfeliu Sant Ildefons	74.969 €
Consell De l'Esplai	18.468 €
Fundació Escolta Josep Carol	13.118 €
Fundació La Vinya - Bocins	19.205 €
Fundació Privada La Vinya- Casal Al Vent	6.274 €
La JOC	700 €

AJUTS ACTIVITATS D'ESTIU	
Agrupament Escolta Lola Anglada (anual)	884 €
Agrupament Escolta Lola Anglada (campaments)	3.480 €
Fundació ASPROSEAT	1.475 €

SUBVENCIONS A ENTITATS DE CULTURA	
SUPPORT A LA FORMACIÓ I DIFUSIÓ DE LES ARTS VISUALS	
Taller de Pubilla Cases- TPK (entitat en conveni)	46.800 €
SUPPORT A LA DIFUSIÓ ARTS ESCÈNIQUES I LA MÚSICA	
Albert Bello i Fernandez	2.700€
Associació D'Estudiants de L'H	1.400 €
Associació Teatre per a tota la Família	9.000 €
Bipol.art - Foment de la dansa i el circ a L'H	3.000 €
Bipol.art - Feste'l park	2.000 €
Casa de la Música (entitat en conveni)	75.000 €
Centre Catòlic	3.000 €
Centre Catòlic - 25è Aniversari	1.500 €
Coral Elisard Sala	600 €
Coral Heura	400 €

Coral Infantil els Matiners	400 €
Coral Xalesta	800 €
Plaudite teatre (entitat en conveni)	20.000 €
Plaudite teatre - Festival teatre	2.000 €
Setmana de Cant Coral	5.000 €
SUPORT A LA CULTURA POPULAR I TRADICIONAL	
ACA Cofradia 15+1 de L'Hospitalet	15.200 €
Asociación Cultural Cofradía de Penitencia del Santísimo Cristo del Perdón y la Santísima Virgen de la Amargura	1.500 €
Asociación Cultural Andaluza Casa de Baena de l'Hospitalet	1.500 €
Asociación Cultural Andaluza de l'Hospitalet	5.000 €
Asociación Cultural Andaluza Hijos de Paradas en Catalunya	1.550 €
Asociación Cultural Andaluza Marismas del Guadalquivir	1.500 €
Asociación de Amigos del Camino de Santiago	700 €
Asociación Cultural Andaluza Casa de Fuenteovejuna en Catalunya	1.000 €
Associació Colla de Diables Folcat Diabòlic	4.729 €
Associació de Grallers i Gralleres de Bellvitge	1.000 €
Associació sardanista Collblanc- La Torrassa	300 €
Ateneu de Cultura Popular	1.000 €
Casa Galega de l'Hospitalet - Noite Meiga	6.000 €
Casa Galega de l'Hospitalet - Setmana Cultural	12.000 €
Casino del Centre (Adifolk)	2.400 €
Centre Castellano Leonés en l'Hospitalet	1.200 €
Centre Castellano Leonés en l'Hospitalet - Foro de les Cultures	12.000 €
Centro Aragonés de l'Hospitalet	3.600 €
Centro Cultural Andaluz Blas Infante	1.400 €
Centro Cultural Andaluz Hermandad Rocieros de Carmona	3.000 €
Centro Cultural Andaluz Hermandad Rocieros de Carmona - Feria de Abril	3.000 €
Centro Extremeño en Catalunya Muñoz Torrero	2.000 €
Colla Jove de l'Hospitalet	4.000 €
Colla Jove de l'Hospitalet (puntual)	500 €
Federación Coordinadora de Entidades Andaluzas de l'Hospitalet	8.500 €
Coordinadora sardanista de L'Hospitalet	8.000 €
Dansaires de l'Hospitalet	2.200 €
Grup Sardanista la Florida	500 €
Grup Sardanista Tot Bellvitge	1.600 €
Hermandad Rociera Andaluza de l'Hospitalet	3.900 €
Hermandad Rociera Andaluza Pastorcillo Divino - Activitats anuals	3.000 €
Hermandad Rociera Andaluza Pastorcillo Divino - Feria de Abril	3.000 €
Hermandad Rociera Andaluza Pastorcillo Divino - 25è Aniversari	1.500 €

Hermandad Rociera recreativo Cultural Pastora Almonteña	3.000 €
Òmnium Cultural	800 €
Òmnium Cultural - (Promoció cultura i lectura)	500 €
Peña Cultural Flamenca y Recreativa Antonio Mairena	4.500 €
Peña Taurina Angel Leria de Zarzacapilla	2.800 €
Club Scrabble	250 €
Tertúlia Flamenca de L'Hospitalet	9.000 €
Unión Extremeña de L'Hospitalet	3.200 €
Unión Extremeña de L'Hospitalet - 25è Aniversari	1.500 €
Unión Extremeña de L'Hospitalet - Foro Cultural	12.000 €
SUPORT A LA DIFUSIÓ I CONSERVACIÓ DEL PATRIMONI	
Centre d'Estudis de L'Hospitalet	35.000 €
Centre d'Estudis de L'Hospitalet - Edició llibre 50è Aniversari Barri Can Serra	5.000 €

CONVENI ALTRES ADMINISTRACIONS

Consell Comarcal Barcelonès	3.080 €
Apropa Cultura	968 €

TOTAL	1.008.219 €
--------------	--------------------

CASA DE LA MÚSICA L'HOSPITALET

FORMACIÓ I EDUCACIÓ	ESCOLAR	MUSICAL	TÈCNICA	ALUMNES
Cursos de llarga durada	3	3		1.375
Cursos de curta durada	1	6	2	172
Projecte Tàndem (llarga durada)	1			116
TOTAL	5	9	2	1.663

101

CREACIÓ	PROPOSADES	REALITZADES	PARTICIPANTS
Viver de músiques	14	11	+190 / 55 grups

EXHIBICIÓ	CONCERTS	GRUPS	PARTICIPANTS
Programació estable de música moderna (no inclou festes de primavera)	91	197	29.642
Projecte alternatiu	33	40	10.437
Concursos	3	40	1.269
Cicles / Festivals:			
• Let's Festival	13	31	4.150
• WARCELONA WINTER + SUMMER	2	10	284
• NOCTURNA FEST	3	6	1.178
• CRUÏLLA DE TARDOR	1	2	641
• CICLO BLUES & BOOGIE	1	1	149
• DJANGO L'H FEST.	1	1	109
• EH SONA + MENU STEREO + ACRÒBATES	3	5	353
TOTAL	151	332	48.212

PARTICIPACIÓ I DINAMITZACIÓ	NOMBRE	CONCERTS	GRUPS	PARTICIPANTS
Festes Populares de L'H:				
• Festes Bellvitge		2	4	4.500
• Festa Diversitat		1	3	1.500
• Festes Primavera (Remunta)		2	6	6.500
• Festival per Amor a L'Hart		1	2	350
Cessions d'espais	11	5	22	1.794
Suport tècnic	16	5		1.261
Disconcerts	9	9	9	959
TOTAL		25		15.864

COMUNICACIÓ	
Nombre de cartells	9.000 un.
Nombre de Cartelleria extraordinària	250 un.
Nombre de flyers	15.000 un.
Anuncis mitjans	2 pub. facebook
Impacte Xarxes socials	3.794 impactes directes
Correu electrònic	+/- 13.000 subscriptors

TPK ART I PENSAMENT CONTEMPORANI

FORMACIÓ

PROGRAMES EDUCATIUS	nombre	participants
Tepekutxos	1	28
Formació continua adults	5	111
Tallers d'imatge	4	40
Seminaris	2	80
Workshops de performance i so contemporani	7	143
Projectes educatius amb escoles	5	155
Totals	24	557

103

PROJECTES

CREACIÓ	nombre	Artistes participants
CONTINENT - CONTENU	1	10 artistes
SOLSTICI 16	1	107 artistes
JORNADA INTERNACIONAL DE PERFORMNCES ARTT	1	8 artistes
CREACIÓ / INTERCANVIS INTERNACIONALS		
CONTINENT- CONTENU , intercanvi a 4 Barbier, Nîmes	1	10 artistes
HAND TO HAND intercanvi a Meno Parkas, Lituània	1	2 artistes
KAUNAS IN ARTS amb Meno Parkas	1	1 artista
Totals	6	138

DIFUSIÓ - ESPAI TEPEKALE	Artistes participants	visitants
JEU DES MOTS ARTISTES DE NÎMES	35	136
XAVIER BASIANA, CIUTATS, PENJATS, RETRATS	1	108
PELAY ARRIZABALAGA & MALACLYPSE	5	145
ORTOHETERODOXOS	1	255
NOT ONLY VISUAL ARTISTES DE KAUNAS	3	124
BCN-WEKEEND, presentació del llibre RETALES de MONTSE BARA i performances de ADRIAN PINO, OUT OF STOCK COL.LECTIVE i concert a càrrec de DISCORDIAN ENSEMBLE	11	95
I LOVE YOU RACHEL ROSSENTHAL, performance CÀRREC DE Francesc oui I primo gabbiano	2	15
EL GRAVAT COM A EXCUSA	7	199
“Va et vient” artistes de 4 BARBIER, de Nîmes, del TPK i del col·lectiu francès DROPP	26	126
REINA MAB PNYRK a Federico Garcia Lorca, performance a càrrec de XAVIER MORTE, JOSEP MARIA CASASÚS, MARC FLORENSA, MARTIN SHEEGO i ACEBUCH	5	55
PROJECTES PRESENTATS PER ARTISTES DEL TPK FORA DE LA TEPEKALE:		
• CECI N'EST PAS UNE MEDUSE-MUSEU DE L'H	12	
• LAS MARIAS, A 4 BARBIER, NÎMES	1	
	1	

• YELENA CVEJIC, performance FESTIVAL OREIG 16	1	
• DANI AIXELÀ. EL LLOC DE LES COSES	2	
• COÉTANEOS, Antonio Calderón i Francisco Lira, 4 Barbier	1	
• AM ENDE IST ES POESIA, Agustin Fructuoso, Dusseldorf	1	
• YELENA CVEJIC, Festival de Performance Al Ras	1	
• NICO BOU	4	
• SUTZURA, Col·lectiu 3 + UN a Centre d'Art Can Jujol Negre		
Totals	120	<1.258

ESPais DE RESIDÈNCIES

ARTISTES RESIDENTS	nombre
Total	12 artistes i 3 col·lectius integrats per un total de 8 artistes

104

PLAUDITE TEATRE - ESPAI D'ARTS ESCÈNIQUES

FORMACIÓ

PROGRAMES	nombre	alumnes	Públic assistent
Tallers de Teatre (curs llarga durada)	1	137	1200
Casals d'estiu (curta durada)	1	60	180
Tàndem (amb escola Milagros Conserneau)	1	450	
Totals		197	1380

FOMENT I DIFUSIÓ DE LES ARTS

PROGRAMES ¹⁸	dates	nombre	assistents
Sessions escolars lectura en veu alta des del joc dramàtic-Teatre	De gener a desembre		500
Càpsules Escèniques de L'Hospitalet edició 2016 (fora de conveni)	De gener a desembre	20 companyies	259
Dissabtes a Santa Eulàlia. Cultura al Barri de L'H edició 2016 (fora de conveni)	De gener a desembre		200
14è Festival d'Arts Escèniques de Santa Eulàlia i Diada de Santa Eulàlia 2016 (amb subvenció)	De maig a juny		900
Celebració del Dia Mundial del Teatre 2016 (fora de conveni)	Març		350
Desenvolupament de projectes de Teatre Comunitari-Teatre Social a L'H 2016 (fora de conveni)	De gener a desembre		1700
Totals			3.909

¹⁸ Les Càpsules es fan en col·laboració amb CC La Bòbila i CC Sta. Eulàlia. Els Dissabtes a Sta. Eulàlia i el Festival d'Arts Escèniques amb el CC Sta. Eulàlia

CENTRE D'ESTUDIS DE L'HOSPITALET

PUBLICACIONS	TIRATGE	NOMBRE	AUTORS/ES
Quaderns d'Estudis 30	150	1	21
Can Serra- 50 any. Història d'un barri de 'Hospitalet	350	1	5
Can Serra- 50 años. Historia de un barrio de Hospitalet	250	1	Idem cat.
Totals	750	3	26

SERVEIS	assistents
Suport als treballs de recerca	224
Conèixer L'Hospitalet	71
Investiguem L'Hospitalet	46
Totals	341

ESCOLA MUNICIPAL DE MÚSICA - CENTRE DE LES ARTS

EDUCACIÓ ARTÍSTICA	NOMBRE	ALUMNES	ESCOLES
Cursos llarga durada/Seu central	117	819	EMMCA Gornal
Cursos llarga durada/Seu territorial	4	39	Escola Pau Vila
Classes magistrals	13	260	EMMCA Gornal
Projectes Tàndem (16/17)	9	856	Escoles Ausiàs March, Charlie Rivel, Ernest Lluch, Gornal, Lola Anglada, Màrius Torres, Pau Vila, Ramon y Cajal i Josep Janés
Curs intensiu/Casal d'estiu	2	200	EMMCA Gornal
TOTAL		2.174	10

106

CREACIÓ	ARTISTES	PARTICIPANTS	CENTRES
Creació comunitària en centres educatius/musical	10	392	INSTITUTS: Eduard Fontserè, Apel·les Mestres, Bellvitge, Europa, Rubió i Ors i Pedraforca Escoles: Prat de la Manta, Folch i Torres, Menéndez Pidal, Joaquim Ruyra
Residències a la seu central/musical	4	83	
TOTAL	14	475	10

CESSIÓ D'ESP AIS	HORES ANUALS DE CESSIÓ	USUARIS
De creació artística	1.955	83
D'ús artístic (assajos...)	457	127
De dimensió ciutadana no artística	816	18
TOTAL	3.228	228

DIFUSIÓ MÚSICA	CONCERTS I FUNCIONS	AUDIÈNCIES/PÚBLIC
Espai Escènic Musical Seu Central	32	3.100
Teatre Joventut	4	1.800
Auditori Barradas	4	790
Centres Culturals	5	420
Biblioteques	6	370
Centres Educatius	16	1.350
Residències de gent gran	3	160
Col·laboracions	32	4.310
Institucions Àrea Metropolitana	22	3.355
Institucions Catalunya, Espanya, Bèlgica	7	1.500
TOTAL	131	17.155

DIFUSIÓ ARTS ESCÈNIQUES	CONCERTS I FUNCIONS	AUDIÈNCIES/PÚBLIC
Espai Escènic Musical Seu Central	3	230
Teatre Joventut	3	594
Auditori Barradas	3	440
Centres Culturals	3	550
Institucions Àrea Metropolitana	4	950
TOTAL	16	2764

GESTIÓ ADMINISTRATIVA

EXPEDIENTS SERVEI DE CULTURA ANY 2016

ACORDS DE JGL

Ajuts econòmics a diverses entitats Culturals	14
Ajuts econòmics a entitats Cultura Popular i Tradicional	7
Altres acords de col·laboració i convenis	19
Acceptació de subvencions Diputació de Barcelona	4
Acceptació de subvencions Generalitat de Catalunya	0
Altres	5
Denegació subvenció	1
Total	50

RESOLUCIONS

Ajuts econòmics a diverses entitats Culturals 22	22
Ajuts econòmics a entitats Cultura Popular i Tradicional 29	29
Sol·licituds de subvencions	9
Acceptació de subvencions	1
Acceptació de justificacions subvencions	86
Cessió d'ús	29
Altres	5
Denegació de subvencions	8
Total	189

TOTAL	239
--------------	------------

SERVEIS ALS EQUIPAMENTS (*)

MANTENIMENT CENTRALITZAT (SERVEI EDIFICIS MUNICIPALS)		DESPESES
Manteniment preventiu	74 intervencions	28.862,48
Manteniment correctiu	183 intervencions	63.639,08
TOTAL	257 intervencions	92.501,56

MANTENIMENT ÀREA (UNITAT DE SERVEIS ALS EQUIPAMENTS)		DESPESES
Manteniment preventiu	27 intervencions	16.234,80
Manteniment correctiu	88 intervencions	55.786,63
Compra de materials	112 intervencions	23.480,20
total	227 intervencions	95.501,63

INVERSIONS	DESPESES
Centre Cultural Tecla Sala: Elevador autoportant	12.281,50
Centre Cultural Tecla Sala: Projectors i accessoris	42.378,57
CC la Bòbila: Millora maquinària escènica	19.932,03
Biblioteques: Instal·lació 7 bústies de retorn de documents Josep Janés, Bellvitge, Can Sumarro, la Bòbila, la Florida, Santa Eulàlia i Tecla Sala	13.310,23
Biblioteca Josep Janés: Instal·lació bucles magnètics per a persones usuàries d'audiòfon als taulells d'atenció i substitució d'un desactivador.	2.541,00
Adequació Caseta Modernista CC Tecla Sala	52.640,00
TOTAL	90.443,33

(*) Compartit amb la Regidoria d'Educació.

Elaboració Memòria 2016
Pilar Gonzalo
Purificació Loscos Solé
Xavier Thomas