

**Memòria tècnica de l'actualització del  
Mapa de Capacitat Acústica de  
l'Hospitalet de Llobregat  
(Desembre de 2021)**



**Ajuntament de L'Hospitalet**

Amb l'assistència tècnica de:

Institut  Cerdà



## ÍNDEX

<b>1. INTRODUCCIÓ</b>	<b>2</b>
1.1. Antecedents	2
1.2. Objectius	2
<b>2. NORMATIVA</b>	<b>2</b>
<b>3. DESCRIPCIÓ DEL MUNICIPI I PRINCIPALS FONTS DE SOROLL</b>	<b>5</b>
3.1. Descripció del municipi	5
3.2. Equipaments i espais de protecció acústica del municipi	5
3.3. Identificació i descripció de les principals fonts de soroll del municipi	6
<b>4. METODOLOGIA</b>	<b>12</b>
<b>5. ZONIFICACIÓ ACÚSTICA DEL TERRITORI</b>	<b>13</b>
5.1. Zonificació acústica de sensibilitat alta (A)	13
5.2. Zonificació acústica de sensibilitat moderada (B)	15
5.3. Zonificació acústica de sensibilitat baixa (C)	16
5.4. Zones de soroll	17
5.5. Particularitats en la zonificació acústica del territori	18
<b>ANNEXOS</b>	<b>20</b>
Annex 1. Annex A del Reglament de la Llei 16/2002, de 28 de juny, de protecció contra la contaminació acústica	21
Annex 2. Disposició final primera del Decret 176/2009, de 10 de novembre, en que es fixen els criteris generals per determinar la zonificació del mapa de capacitat acústica	24
Annex 3. Mapa de Capacitat Acústica del municipi	27
Annex 4. Informe sobre la delimitació de la zona de soroll	29



## 1. INTRODUCCIÓ

### 1.1. Antecedents

Els Mapes de Capacitat Acústica són un instrument de gestió ambiental del soroll, pels que s'estableixen els objectius de qualitat acústica del municipi, fixant els criteris per a la zonificació acústica dels municipis i els valors límits d'immissió de soroll que els hi són aplicables, per tres períodes temporals diferenciats (dia, vespre i nit), amb la finalitat d'evitar, prevenir i reduir la contaminació acústica a la que està exposada la població i la preservació i/o millora de la qualitat acústica del territori.

L'Hospitalet de Llobregat disposa actualment d'un Mapa de Capacitat Acústica redactat l'any 2010 en col·laboració amb la Diputació de Barcelona. En aquest context, és necessària una actualització del Mapa de Capacitat Acústica del municipi per a donar compliment a l'article 11.1 del Reglament de la Llei 16/2002 de protecció contra la contaminació acústica (aprovat pel Decret 176/2009<sup>1</sup>), que estableix que la zonificació acústica resta subjecte a revisió periòdica com a màxim cada deu anys des de la data de la seva aprovació.

Així mateix, la Junta de Govern Local de l'Hospitalet de Llobregat, en sessió de 07/04/2021, aprova el Pla d'Acció Municipal 2020-2023 (PAM), el qual incorpora com a marc de referència els 17 Objectius de Desenvolupament Sostenible (ODS), assumint-los com a propis de forma que l'Ajuntament orientarà les seves propostes de futur i marcarà les prioritats i la política municipal amb l'objectiu de contribuir a l'assoliment dels relacionats ODS. En aquest sentit, l'elaboració i aprovació del Mapa de Capacitat Acústica compleix amb els ODS 3 (Salut i Benestar) i 11 (Ciutats i Comunitats sostenibles).

### 1.2. Objectius

L'objectiu d'aquesta memòria és el d'acompanyar l'actualització del Mapa de Capacitat Acústica de l'Hospitalet de Llobregat, que defineix els nivells límits d'immissió de soroll per cada zona i carrer del municipi, d'acord amb els criteris contemplats en el Decret 176/2009.

## 2. NORMATIVA

### *Europea*

- Directiva 2002/49/CE del Parlament Europeu i del Consell de 25 de Juny de 2002 sobre l'avaluació i la gestió del soroll ambiental. Té com a objectiu establir un enfocament comú destinat a evitar, prevenir o reduir amb caràcter prioritari els efectes nocius, incloent les molèsties, de l'exposició al soroll ambiental.

---

<sup>1</sup> DECRET 176/2009, de 10 de novembre, pel qual s'aprova el Reglament de la Llei 16/2002, de 28 de juny, de protecció contra la contaminació acústica, i se n'adapten els annexos. Publicat al DOGC número 5506 en data de 16 de novembre de 2009.



### *Estatal*

- Ley 37/2003, de 17 de noviembre, del Ruido. És la transposició a la normativa estatal de la Directiva 2002/49/CE. Té per objectiu prevenir, vigilar i reduir la contaminació acústica. L'Estat estableix els llindars de soroll, que poden ser modificats en sentit més restrictiu per les administracions autonòmiques i municipals. Aquests objectius de qualitat acústica poden ser traduïts en un mapa de qualitat acústica. Així mateix, les administracions públiques competents poden prendre mesures per aconseguir el màxim compliment dels objectius de qualitat acústica. Segons la Ley del Ruido, aquestes mesures es divideixen en dos grans blocs: l'acció preventiva i l'acció correctora. La llei estipula uns instruments intermedis que poden ser tant preventius com correctors: els plans d'acció en matèria de contaminació acústica.
- Real Decreto 1513/2005, de 16 de diciembre, por el que se desarrolla la Ley 37/2003, de 17 de noviembre, del Ruido, en lo referente a la evaluación y gestión del ruido ambiental. Regula entre altres aspectes la metodologia en l'elaboració de mapes estratègics de soroll per a determinar l'exposició de la població al soroll ambiental, l'adopció de plans d'acció per prevenir i reduir el soroll ambiental, així com posar a disposició de la població la informació sobre el soroll ambiental i els seus efectes, i tota aquella informació que disposin les autoritats competents en relació amb al cartografiat acústic i plans d'acció derivats.
- Real Decreto 1367/2007, de 19 de octubre, por el que se desarrolla la Ley 37/2003, de 17 de noviembre, del Ruido, en lo referente a zonificación acústica, objetivos de calidad y emisiones acústicas. Estableix els índexs per a l'avaluació del soroll i les vibracions, en diferents períodes temporals d'avaluació. Així mateix també es fixen els objectius de qualitat tant a l'espai públic (en funció de l'àrea acústica) com a l'interior de les edificacions. Aquesta normativa també defineix els criteris a l'hora de realitzar la zonificació acústica, vinculada a l'ús predominant del sòl. També regula el control de les emissions de les diferents fonts emissores, com per exemple els vehicles motoritzats, així com els valors límit d'immissió de soroll aplicable a les noves infraestructures viàries, ferroviàries i aeroportuàries. Finalment, també regula les condicions d'ús respecte als objectius de qualitat acústica dels mètodes d'avaluació, així com la metodologia i característiques del material tècnic per a la seva avaluació.

### *Autonòmica*

- Llei 16/2002, de protecció contra la contaminació acústica. Estableix el marc legal per prevenir i corregir la contaminació acústica a Catalunya. Marca els objectius de qualitat acústica, el mapa de capacitat acústica, ordenances reguladores de la contaminació acústica, controla i inspecciona fonts de soroll tals com activitats, instal·lacions i maquinària i també contempla la immissió de soroll i vibracions.
- Decret 245/2005, pel qual es fixen els criteris per a l'elaboració dels mapes de capacitat acústica. Aquest decret desenvolupa la Llei 16/2002, en relació a com cal elaborar els mapes de capacitat acústica, tant pel que fa a la metodologia en la seva elaboració com en els criteris a l'hora de determinar la zonificació del territori, així com la informació que ha de contenir i criteris de visualització.



- Decret 176/2009, de 10 de novembre, pel qual s'aprova el Reglament de la Llei 16/2002, de 28 de juny, de protecció contra la contaminació acústica, i se n'adapten els annexos. Té com a principal finalitat el desenvolupament de la Llei esmentada i l'adaptació dels seus annexos, i alhora assolir l'adequació a aquells preceptes de caràcter bàsic de la normativa estatal que incideixen directament en la normativa catalana.

El Decret 176/2009 fixa els valors límits d'immissió en funció dels usos del sòl:

Usos del sòl	Objectius de qualitat acústica (Annex A)			Valors límit d'immissió degut a les infraestructures de transport (Annex 1 i 2)			Valors límit d'immissió degut a les activitats (Annex 3)			
	Dia	Vespre	Nit	Dia	Vespre	Nit	Dia	Vespre	Nit	
<b>ZONA DE SENSIBILITAT ACÚSTICA ALTA (A)</b>	(A1) Espais d'interès naturals i altres	55	55	45	55	55	45	50	50	40
	(A2) Predomini de sòl d'ús sanitari, docent i cultural	55*	55*	45*	55*	55*	45*	50	50	40
	(A3) Habitatges situats al medi rural	57	57	47	57	57	47	52	52	42
	(A4) Predomini de sòl d'ús residencial	60*	60*	50*	60*	60*	50*	55	55	45
<b>ZONA DE SENSIBILITAT ACÚSTICA MODERADA (B)</b>	(B1) Coexistència de sòl d'ús residencial amb activitats i/o infraestructures de transport existents	65	65	55	65	65	55	60	60	50
	(B2) Predomini de sòl d'ús terciari diferent a C1	65*	65*	55*	65*	65*	55*	60	60	50
	(B3) Àrees urbanitzades existents afectades per sòl d'ús industrial	65	65	55	65	65	55	60**	60**	50**
<b>ZONA DE SENSIBILITAT ACÚSTICA BAIXA (C)</b>	(C1) Usos recreatius i d'espectacles	68*	68*	58*	68*	68*	58*	63**	63**	53**
	(C2) Predomini de sòl d'ús industrial	70*	70*	60*	70*	70*	60*	65**	65**	55**
	(C3) Sistemes generals d'infraestructures de transport o altres equipaments públics	-	-	-	-	-	-	-	-	-

\* Valors d'atenció: En les zones urbanitzades existents i per a usos de sòl (A2), (A4), (B2), (C1) i (C2), i per habitatges existents en medi rural (A3), el valor límit d'immissió s'incrementa en 5 dB(A)

\*\* Valors d'atenció: En les activitats existents en zones urbanitzades existents i per als usos de sòl (B3), (C1) i (C2), el valor límit d'immissió s'incrementa en 5 dB(A)

\*\*\* Horaris: Dia (7:00h a 21:00h), Vespre (21:00h a 23:00h) i Nit (23:00h a 07:00h).



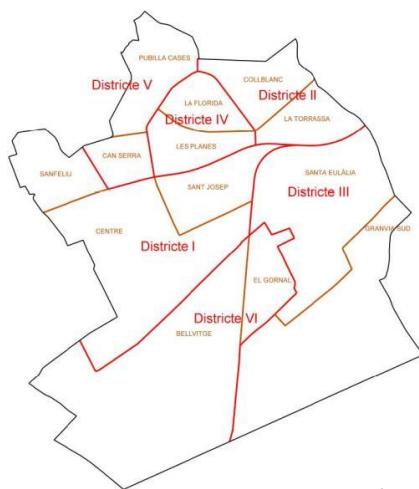
### 3. DESCRIPCIÓ DEL MUNICIPI I PRINCIPALS FONTS DE SOROLL

#### 3.1. Descripció del municipi

Hospitalet de Llobregat és una ciutat de 274.320 habitants (Idescat, 2020) situada a la comarca del Barcelonès. La ciutat de L'Hospitalet té 12,49 quilòmetres quadrats, està situada a la plana litoral a entre 4 i 90 metres sobre el nivell del mar. Limita al nord amb Barcelona i Esplugues de Llobregat, al sud amb el Prat de Llobregat i Barcelona i a l'oest amb Esplugues i Cornellà de Llobregat, al marge esquerre del riu Llobregat.

Els seus habitants es troben repartits en 6 districtes, que inclouen 17 barris o sectors.

Figura 1. Mapa dels districtes i barris del municipi d'Hospitalet de Llobregat.



Districte	Barri	Habitants 2020
I	Centre	26.608
	Sanfeliu	6.529
	Sant Josep	19.749
II	La Torrassa	28.038
	Colblanc	26.638
III	Santa Eulàlia	43.786
	Granvia Sud	3.317
IV	La Florida	30.250
	Les Planes	16.925
V	Can Serra	10.042
	Pubilla Cases	30.906
VI	El Gornal	6.854
	Bellvitge	24.678

Font: Ajuntament de l'Hospitalet de Llobregat.

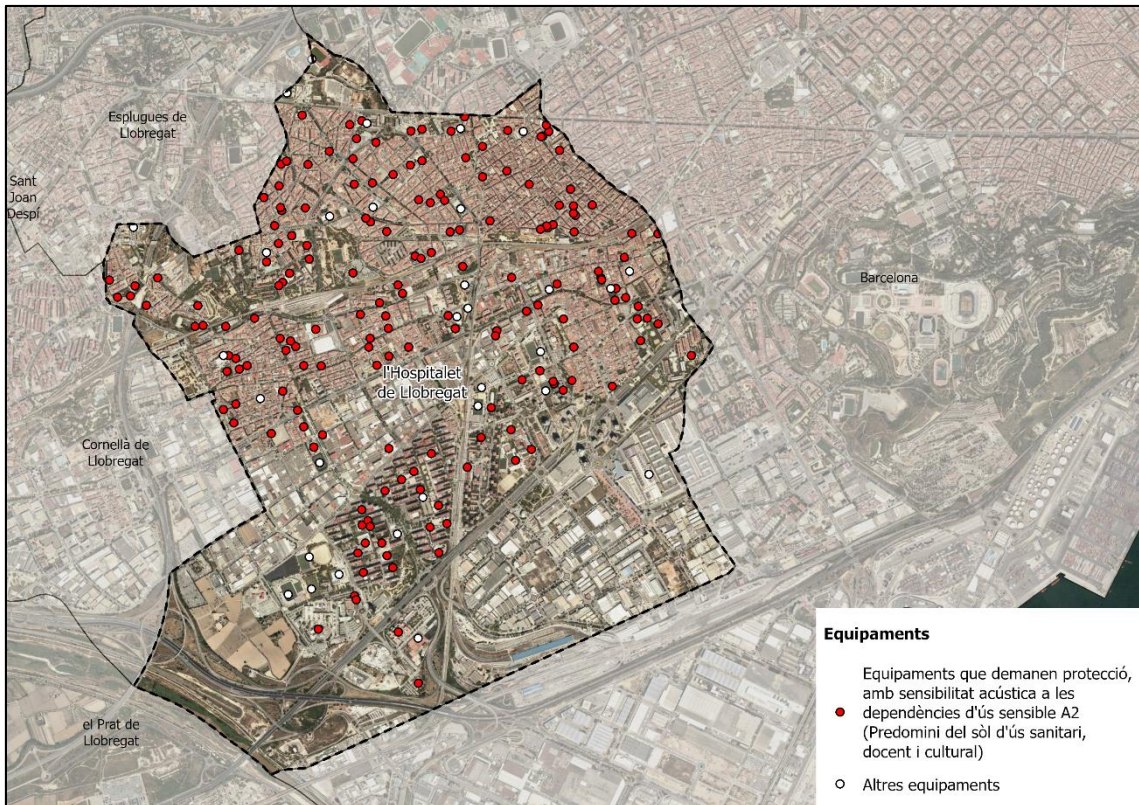
#### 3.2. Equipaments i espais de protecció acústica del municipi

Els equipaments com centres docents, culturals, sanitaris, centres de dia i assistència a la tercera edat requereixen d'una protecció especial contra la contaminació acústica. Aquests es troben distribuïts en tot el teixit urbà, annexos a zones industrials i a la xarxa viària en alguns casos. Al mapa següent es troben els equipaments que demanen una especial protecció contra la contaminació acústica:





**Figura 2.** Mapa de la ubicació dels equipaments al municipi d'Hospitalet de Llobregat.



Font: Elaboració pròpia en base a les dades de l'Ajuntament de l'Hospitalet de Llobregat.

### 3.3. Identificació i descripció de les principals fonts de soroll del municipi

A continuació s'enumeren i descriuen breument les principals fonts de soroll de l'Hospitalet de Llobregat.

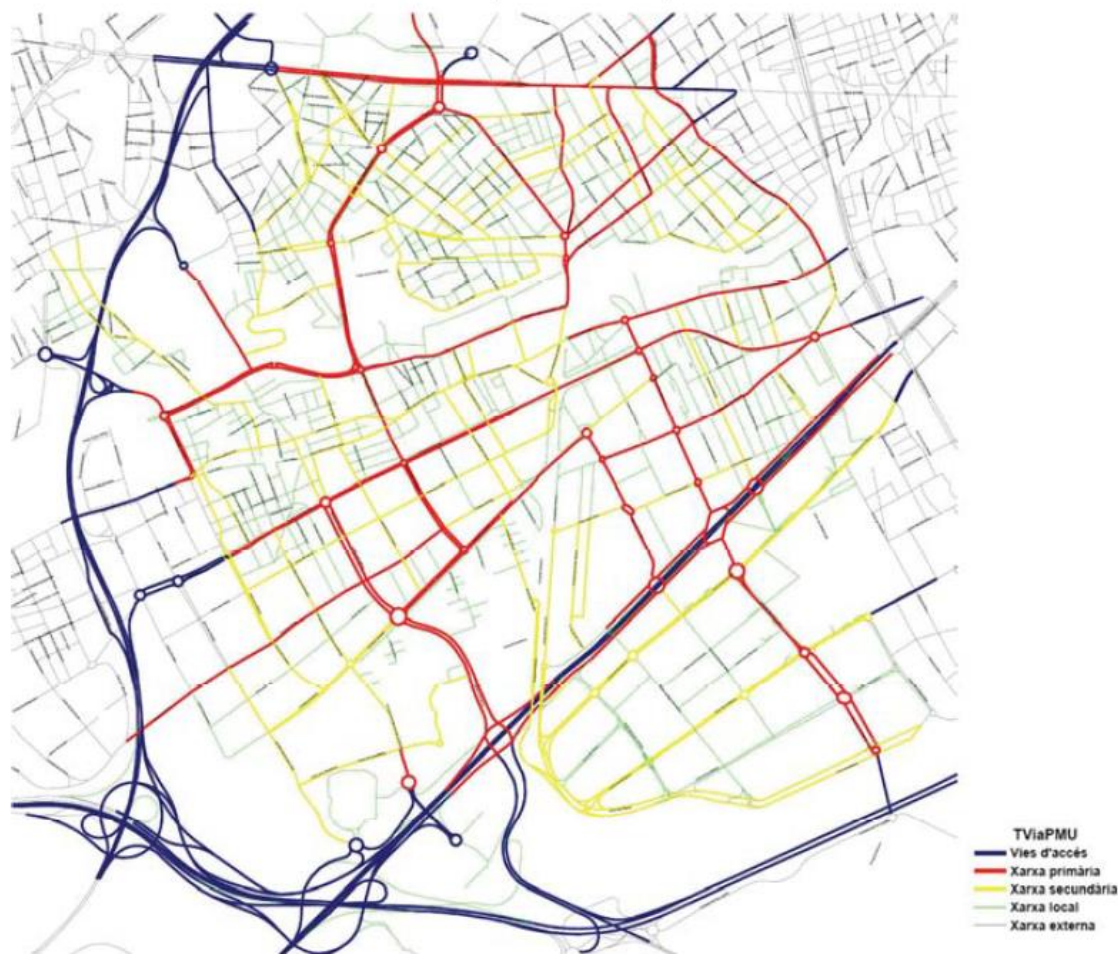
#### 3.3.1. Eixos viaris de la ciutat

La xarxa viària de l'Hospitalet de Llobregat s'organitza segons una estructura jeràrquica composta de diferents tipologies de vies, segons la seva funcionalitat viària. Es distingeix entre els següents tipus de vies, de major a menor categoria jeràrquica:

- A. Accessos i vies interurbanes.
- B. Xarxa Primària (Vies principals urbanes).
- C. Xarxa Secundària col·lectora o distribuïdora (Vies secundàries urbanes).
- D. Xarxa secundària veïnal o local (Vies veïnals).



Figura 3. Vies d'accés i tipus de xarxes de transit rodat a l'Hospitalet de Llobregat.



Font: Pla de Mobilitat Urbana Sostenible de l'Hospitalet de Llobregat.

A continuació, es descriuen les principals característiques funcionals d'aquestes vies i es citen alguns exemples.

#### *Accessos i vies interurbanes*

Són aquelles vies que connecten L'Hospitalet del Llobregat amb altres municipis (vies interurbanes) i els ramals d'accés que connecten les gran vies externes amb la xarxa interna.

- **C-31 (Gran Via):** Es considera via interurbana el tronc de la via i els ramals d'entrada i sortida i laterals s'han considerat com a xarxa primària. Aquesta via és un dels principals accessos de la ciutat de Barcelona, amb el que el seu tràfic el compona principalment vehicles de pas pel municipi de l'Hospitalet de Llobregat.
- **B-10 (Ronda Litoral):** És la continuació de l'A-2 i, a més d'aquesta via, inclou les vies d'enllaç amb la xarxa interna de la ciutat com són la carretera antiga del Prat i el carrer de la Pedrosa que connecta amb la Zona Franca.





- B-20 (Ronda de Dalt): En la Ronda de Dalt es localitzen tres sortides que connecten amb la xarxa interna de l'Hospitalet de Llobregat: la sortida 15, que connecta amb el passeig dels Ferrocarrils Catalans a Cornellà (prolongació de l'Avinguda Carrilet de l'Hospitalet de Llobregat), la sortida 14, que connecta amb el carrer Álvarez de Castro, i la sortida 13, que connecta amb el camí de Can Boixeres o Carretera d'Esplugues.
- B-23 (Avinguda Diagonal): Aquesta via connecta amb L'Hospitalet de Llobregat a través del carrer d'Albert Bastardas amb origen a Barcelona.
- N-340 (Carretera de Collblanc).
- Accessos amb les ciutats veïnes de Barcelona i Cornellà (Carretera de L'Hospitalet, Avinguda del Carrilet, Santa Eulàlia - Constitució, Carretera del Prat - Ciències, Botànica - Foc, Motors i Travessera de les Corts).

#### *Xarxa Primària (Vies principals urbanes)*

Són aquelles vies que connecten els accessos amb la xarxa distribuïdora. Entre la xarxa primària es troben:

- En sentit longitudinal: els laterals de la Gran Via, l'Avinguda Carrilet, la Carretera de Collblanc, Av. Josep Tarradellas, trams de la Carretera del Mig i Travessia Industrial, els carrers de Mas i del Montseny.
- En sentit transversal: els eixos de Pedrosa - Juan Carlos I - Amadeu Torner, Rambla de la Marina, Fabregada - Isabel la Catòlica – Solanich i Riera, Torrent Gornal, Riera Blanca, carretera d'Esplugues i Progrés.

#### *Xarxa Secundària col·lectora o distribuïdora (Vies secundàries urbanes)*

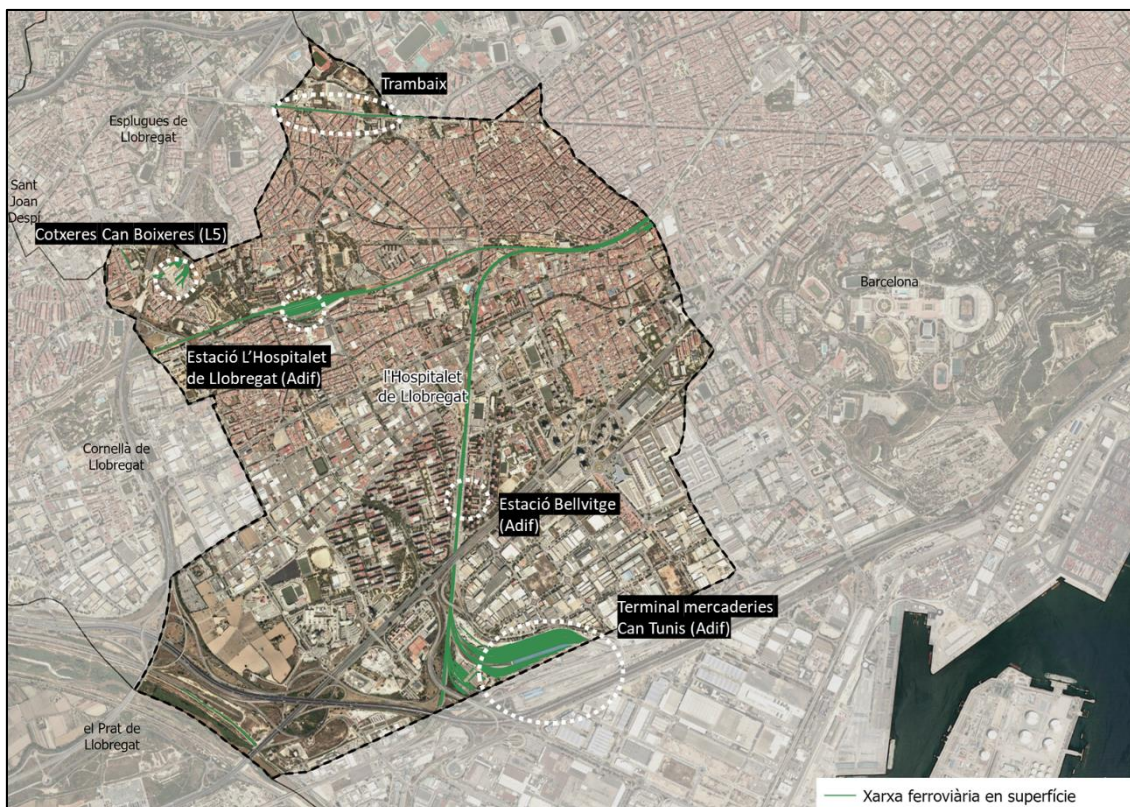
Són aquells carrers que vertebraven i connecten els principals barris de la ciutat amb la xarxa primària. Alguns exemples de carrers de la xarxa secundària són: el carrer de la Botànica i de la Ciència al sector econòmic de la Granvia de L'Hospitalet i la Marina; l'Avinguda Mare de Déu de Bellvitge i el carrer de la Feixa Llarga al sector de Bellvitge i Carretera del Mig; els carrers Barcelona, Enric Prat de la Riba i Girona als barris del Centre i Sant Josep; les Avingudes Miraflores, Ponent, Masnou, i Severo Ochoa, i els carrers Primavera, Teide, i Llobregat als barris de La Florida, La Torrassa i Collblanc.

#### *Xarxa secundària veïnal o local (Vies veïnals)*

Són aquells carrers que no es classifiquen en els grups anteriors: són les vies que formen l'entramat de les zones residencials.

### 3.3.2. Eixos ferroviaris de la ciutat

La xarxa ferroviària de l'Hospitalet de Llobregat la componen la xarxa de 4 gestors d'infraestructures diferents: Adif, FGC, TMB i Tram. D'aquestes, les xarxes de Adif i Tram es troben íntegrament en superfície, la de TMB només en punts concrets (com a l'entorn de l'estació de Santa Eulàlia -L1- o Can Boixeres -L5-), i la de FGC transcorre íntegrament sota terra.

**Figura 4.** Xarxa ferroviària en superfície de l'Hospitalet de Llobregat.

Font: Elaboració pròpia a partir d'Ajuntament de l'Hospitalet de Llobregat.

A continuació, es descriuen les diferents xarxes ferroviàries del municipi.

#### Adif

- Línia de l'interior (Barcelona-Vilafraça del Penedès-Sant Vicenç de Calders). Al municipi s'hi localitza una estació, la de l'Hospitalet de Llobregat, on tenen parada els següents serveis de Rodalies: R1, R3, R4, R12.
- Línia del litoral (Barcelona-Vilanova i la Geltrú-Sant Vicenç de Calders). Al municipi s'hi localitza una estació, la de Bellvitge, on tenen parada els següents serveis de Rodalies: R2, R2 Nord, R2 sud, R15
- Terminal de mercaderies ferroviària de Can Tunis, una de les principals terminals de mercaderies ferroviàries de Catalunya.

#### FGC

- Línia Llobregat-Anoia, per on circulen 6 serveis ferroviaris (L8, S33, S8, S4, R5, R6), amb 5 parades dins de l'Hospitalet.

#### TMB

- Línia 1 de metro, entre les estacions d'Hospital de Bellvitge (l'Hospitalet de Llobregat) i Fondo (Santa Coloma de Gramenet), amb 8 parades a l'Hospitalet de Llobregat.
- Línia 5 de metro, entre les estacions de Cornellà Centre (Cornellà) i Vall d'Hebron (Barcelona), amb 4 parades a l'Hospitalet de Llobregat.
  - A la parada de Can Boixeres s'ubiquen unes cotxeres de TMB





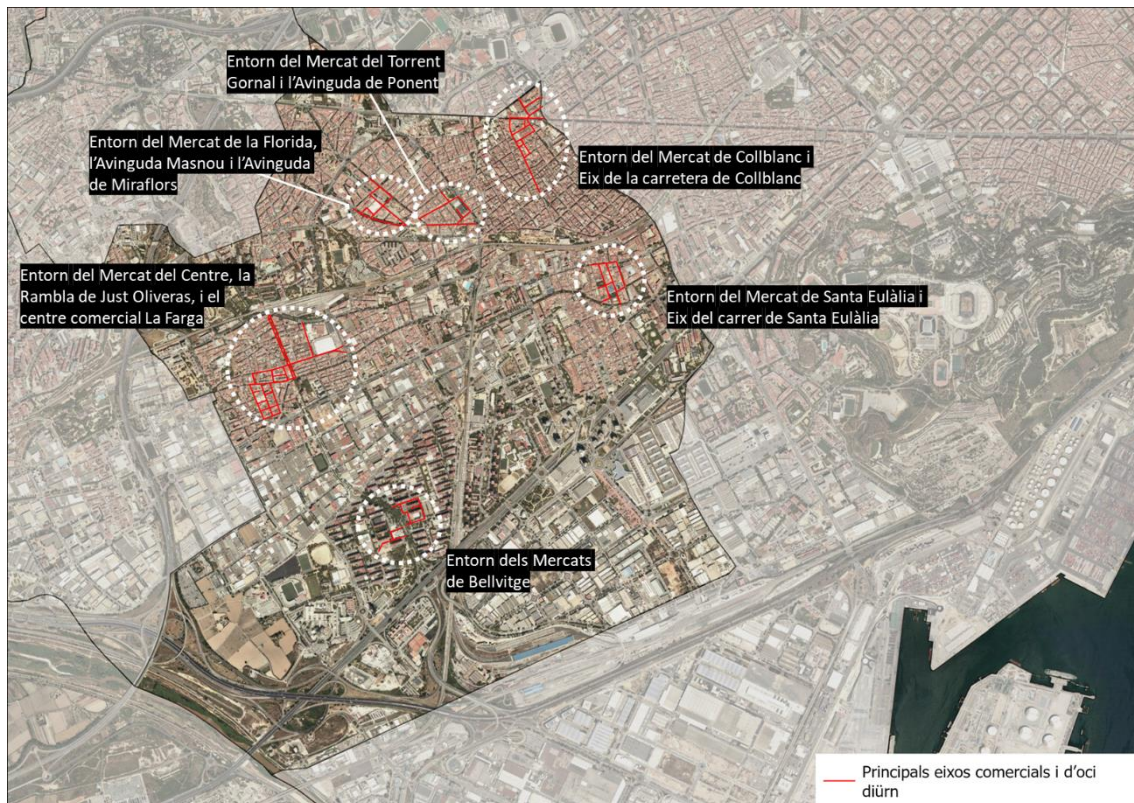
### Tram

- Xarxa del Trambaix, amb 2 parades a l'Hospitalet de Llobregat: Can Rigalt i Ca n'Oliveres.

### 3.3.3. Principals eixos comercials i d'oci diürn

S'identifiquen diverses àrees i eixos comercial i d'oci diürn a l'Hospitalet de Llobregat, en molts casos articulats entorn als mercats municipals del municipi.

**Figura 5.** Principals eixos comercials i d'oci diürn de l'Hospitalet de Llobregat.



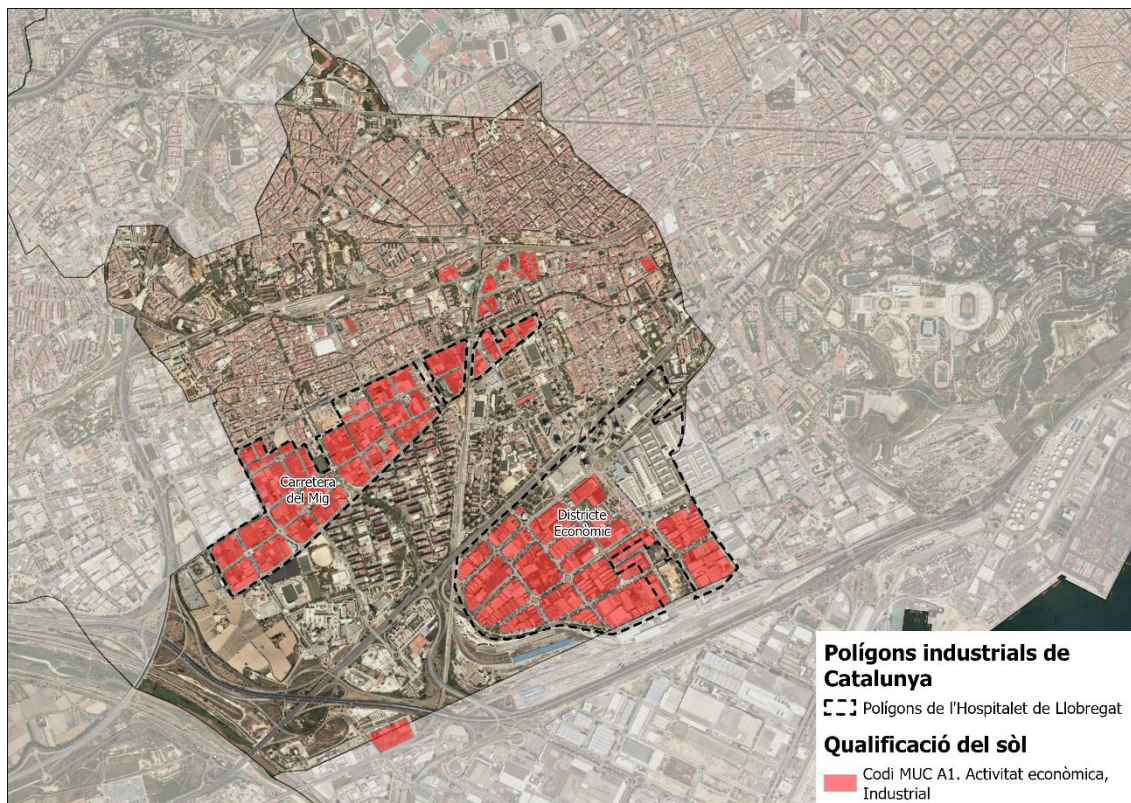
Font: Elaboració pròpia a partir d'Ajuntament de l'Hospitalet de Llobregat.



### 3.3.4. Polígons industrials

S'identifiquen dos grans polígons industrials a l'Hospitalet de Llobregat, els polígons Carretera del Mig (entre els barris de Centre-Sant Josep i el barri de Bellvitge, tot i que també es prolonga fins arribar a la part occidental del barri de Santa Eulàlia) i Districte Econòmic, al sud de la Gran Via.

**Figura 6.** Polígons d'activitat econòmica i sòl qualificat per a activitat econòmica industrial a l'Hospitalet de Llobregat.



Font: Institut Cartogràfic i Geològic de Catalunya, Mapa Urbanístic de Catalunya.





## 4. METODOLOGIA

Per a dur a terme la zonificació acústica del territori s'ha realitzat un anàlisi de les següents dades:

- Últim Mapa de Capacitat Acústica de l'Hospitalet de Llobregat aprovat (2010), per a analitzar la zonificació acústica prèvia del municipi.
- Mapa de Capacitat Acústica dels municipis adjacents (Barcelona, Esplugues de Llobregat, i Cornellà de Llobregat), per a garantir la continuïtat de la zonificació acústica en els límits del municipi.
- Qualificació urbanística de l'Hospitalet de Llobregat i dels municipis adjacents (Barcelona, Esplugues de Llobregat, i Cornellà de Llobregat), per a detectar aquelles zones amb usos residencials, comercials, o industrials del municipi.
- Modificacions del Pla General d'Ordenació Urbana, així com els canvis urbanístics aprovats per l'Ajuntament de l'Hospitalet de Llobregat entre els anys 2010 i 2021, per a identificar els canvis en la qualificació urbanística del municipi respecte de l'existent en el moment d'aprovació de l'últim mapa de capacitat acústica.
- Equipaments amb sensibilitat acústica alta (equipaments culturals, docents, sanitaris i residencials), per a identificar els canvis respecte els que es troben en el Mapa de Capacitat Acústica anterior.
- Cens d'establiments comercials, per a identificar les zones amb variacions destacables en la concentració d'activitats comercials o d'oci/lleure, que puguin indicar canvis en les zones comercials del municipi.
- Plans especials de millora urbana i altres plans amb incidència en les immissions sonores al municipi (com són el Pla de Mobilitat Urbana Sostenible, el Pla d'Acció per a la Millora de la Qualitat de l'Aire o el Pla Local d'Adaptació al Canvi Climàtic), per a identificar aquelles actuacions de pacificació viària, d'esmoreïment del soroll o de modificació de la jerarquia viària realitzades entre els anys 2010-2021, les quals poden comportar canvis en la zonificació acústica del municipi.

Per a realitzar un anàlisi correcte dels usos del territori actuals a l'Hospitalet de Llobregat, totes aquestes dades han estat introduïdes un Sistema d'Informació Geogràfica (SIG), de manera que quedin correctament geo-referenciades al sistema de projecció de coordenades ETRS 1989 – UTM 31N.

A partir de l'anàlisi d'aquestes dades, i d'acord amb el actual marc legal, s'elabora la proposta del nou mapa de capacitat acústica, que es consensua amb les diferents Àrees i/o Departaments de l'Ajuntament implicats en la gestió del soroll a nivell municipal.





## 5. ZONIFICACIÓ ACÚSTICA DEL TERRITORI

La zonificació acústica consisteix a delimitar el territori municipal en diferents zones de sensibilitat acústica en funció de l'ús del sòl, on per cada zona se li assigna un nivell límit d'immissió de soroll, fixat com a objectiu de qualitat. En aquest sentit, s'ha tingut en compte les àrees urbanitzades, els nous desenvolupaments urbanístics, els sectors del territori afectats per sistemes generals d'infraestructures de transport, o altres equipaments públics que ho reclamin, i els espais d'interès natural que gaudeixin o demanin una protecció especial contra la contaminació acústica.

En aquest aspecte, s'han seguit els següents criteris generals de zonificació:

- El pas d'una zona a una altra s'ha realitzat de forma progressiva, és a dir, d'una zona de sensibilitat acústica baixa s'ha de passar per una zona de sensibilitat acústica moderada per arribar a una zona de sensibilitat acústica alta.
- La zonificació del territori ha mantingut la compatibilitat entre zones. Si hi són admissibles o hi concorren dos o més usos del sòl, la classificació s'ha de fer segons l'ús predominant.
- En la seva elaboració s'ha tingut en compte la coherència amb el mapa de capacitat dels municipis veïns (Barcelona, Cornellà de Llobregat, Esplugues de Llobregat i el Prat de Llobregat), als efectes de compatibilitzar les zones acústiques i els objectius de qualitat acústica.

### 5.1. Zonificació acústica de sensibilitat alta (A)

Comprèn els sectors del territori que requereixen una protecció alta contra el soroll. El perímetre de les zones, àrees i edificacions es representa amb una ratlla de color verd (composició RGB: 0 255 0). Poden incloure les àrees i els usos següents o similars:

#### (A1) Espais d'interès naturals i altres

*Espais d'interès natural, espais naturals protegits, espais de la xarxa Natura 2000 o altres espais protegits que pels seus valors naturals requereixen protecció acústica. També s'hi inclouen les zones tranquil·les a camp obert que es pretén que es mantinguin silencioses per raons turístiques, de preservació de paisatges sonors o de l'entorn. S'han de tenir en compte les activitats agrícoles i ramaderes existents.*

*Es representa amb el símbol (A1) o bé amb el color taronja clar (composició RGB: 255, 166, 0).*

Degut a que segons els Mapa d'Usos del sol de l'Hospitalet de Llobregat no es troben aquests tipus d'espais al municipi, no es delimita cap zona com a A1 en el terme municipal de l'Hospitalet de Llobregat.



### **(A2) Predomini del sòl d'ús sanitari, docent i cultural**

*Centres docents, hospitals, geriàtrics, centres de dia, balnearis, biblioteques, auditoris o altres usos similars que demanin una especial protecció acústica. S'hi inclouen els usos sanitaris, docents i culturals que demanin, a l'exterior, una especial protecció contra la contaminació acústica, com les zones residencials de repòs o geriatria, centres de dia, les grans zones hospitalàries amb pacients ingressats, les zones docents, com ara campus universitaris, zones d'estudi i biblioteques, centres de recerca, museus a l'aire lliure, zones de museus i d'expressió cultural i altres assimilables.*

*Es representa amb una ratlla de color marró (composició RGB: 166 83 0) i/o el símbol (A2).*

Molts dels equipaments amb alta sensibilitat acústica del municipi es troben molt propers a carrers amb infraestructures viàries amb alts volums de trànsit, infraestructures ferroviàries, o bé, no hi ha zones de transició compatibles, és a dir, que es veuen afectats per les zonificacions adjacents menys restrictives. En aquests casos els equipaments es poden delimitar conjuntament amb els habitatges propers dins d'una àrea A4 o B1, segons cada cas particular, tenint en compte que la norma preveu que el compliment dels objectius de qualitat pot ser únicament a les dependències d'ús sensible, en aquest cas, a l'interior dels edificis; aquest ha estat el criteri emprat en la zonificació acústica d'aquests equipaments.

### **(A3) Habitatges en medi rural**

*Habitatges situats al medi rural que compleixen les condicions següents: estar habitats de manera permanent, estar aïllats i no formar part d'un nucli de població, ésser en sòl no urbanitzable i no estar en contradicció amb la legalitat urbanística.*

*Es representa amb una ratlla de color verd fosc (composició RGB: 0 132 0) i/o el símbol (A3).*

El municipi de l'Hospitalet de Llobregat no compta amb zones rurals, per la qual cosa no s'ha senyalitzat cap zona del Mapa de Capacitat Acústica com a A3.

### **(A4) Àrees amb predomini del sòl d'ús residencial**

*Centres docents, hospitals, geriàtrics, centres de dia, balnearis, biblioteques, auditoris o altres usos similars que demanin una especial protecció acústica. S'hi inclouen els usos sanitaris, docents i culturals que demanin, a l'exterior, una especial protecció contra la contaminació acústica, com les zones residencials de repòs o geriatria, centres de dia, les grans zones hospitalàries amb pacients ingressats, les zones docents, com ara campus universitaris, zones d'estudi i biblioteques, centres de recerca, museus a l'aire lliure, zones de museus i d'expressió cultural i altres assimilables.*

*Es representa amb una ratlla de color verd (composició RGB: 0 255 0) i/o el símbol (A4).*

La major part del nucli urbà de l'Hospitalet de Llobregat corresponent a sòl residencial s'ha senyalitzat com a zona A4, excepte aquelles zones adjacents a zones industrials, amb la xarxa viària principal, eixos comercials i amb altres infraestructures viàries o ferroviàries, que s'han establert com a zona B1 o B2, segons cada classificació particular.



## 5.2. Zonificació acústica de sensibilitat moderada (B)

Comprèn els sectors del territori que admeten una percepció mitjana de soroll. El perímetre de les zones, àrees i edificacions i infraestructures es representa amb una ratlla de color groc (composició RGB: 255 255 0). Poden incloure les àrees i els usos següents o similars:

### **(B1) Àrees on coexisteixen sòl d'ús residencial amb activitats i/o infraestructures de transport existents**

*Les àrees on coexisteixen sòl d'ús residencial existent amb infraestructures de transport existents, es poden delimitar com a B1 quan les fonts de soroll provenen tant del trànsit com de les activitats: terrasses, trànsit de vianants, entre d'altres.*

*Es representa amb una ratlla de color groc (composició RGB: 255 255 0) i/o el símbol (B1).*

Hi ha un conjunt de zones residencials al municipi que s'han qualificat com a B1, principalment d'acord amb els següents criteris:

- Zones residencials pròximes a la xarxa d'accés i vertebral de l'Hospitalet de Llobregat, segons el Pla de Mobilitat Urbana Sostenible del municipi.
- Zones properes a grans infraestructures viàries.
- També s'ha assignat com a B1 l'entorn de les xarxes ferroviàries d'Adif.
- Les àrees de transició entre zones residencials (A4) i zones de baixa sensibilitat acústica (ja sigui per us recreatiu o industrial) també s'han delimitat com a B1

### **(B2) Àrees amb predomini de sòl d'ús terciari**

*Inclouen els espais destinats amb preferència a activitats comercials i d'oficines, espais destinats a restauració, allotjament i altres, parcs tecnològics amb exclusió d'activitats productives en gran quantitat, incloent-hi les àrees d'estacionament d'automòbils que els són pròpies i totes aquelles activitats i espais diferents dels esmentats a (C1).*

*Es representa amb una ratlla de color ocre (composició RGB: 255 205 105) i/o el símbol (B2).*

S'ha assignat a B2 els eixos i zones comercials, així com els mercats municipals i els carrers adjacents amb una alta activitat comercial.

### **(B3) Àrees urbanitzades existents afectades per sòl d'ús industrial**

*Inclouen els espais d'ús predominantment residencial existents afectats per zones de sòl d'ús industrial també existents, com ara polígons industrials o d'activitats productives en gran quantitat, que per la seva situació no és possible el compliment dels objectius fixats per a una zona (B1).*

*Es representa amb una ratlla de color taronja fosc (composició RGB: 242 118 77) i/o el símbol (B3).*

No s'han assignat àrees B3.



### 5.3. Zonificació acústica de sensibilitat baixa (C)

Comprèn els sectors del territori que admeten una percepció elevada de soroll. El perímetre de les zones, àrees, edificacions i infraestructures es representa amb una ratlla de color vermell (composició RGB: 255 0 0). Poden incloure les àrees i els usos següents o similars:

#### (C1) Àrees amb predomini del sòl d'ús terciari, recreatiu i d'espectacles

*Inclouen els espais destinats a recintes firals amb atraccions recreatives, llocs de reunió a l'aire lliure, espectacles, i altres assimilables.*

*Es representa amb una ratlla de color rosa fort (composició RGB: 255 0 255) i/o el símbol (C1).*

Les següents zones d'espectacles, fires i centres comercials i el seu entorn proper s'han assignat com a C1:

- Fira de L'Hospitalet.
- Centre Comercial Gran Via 2.
- Complex esportiu al voltant de l'Estadi Municipal de Futbol.

#### (C2) Àrees amb predomini de sòl d'ús industrial

*Inclouen tots els espais del territori destinats o susceptibles de ser utilitzats per als usos relacionats amb les activitats industrials i portuàries amb llurs processos de producció, els parcs d'abassegament de materials, els magatzems i les activitats de tipus logístic, estiguin o no vinculades a una explotació en concret, els espais auxiliars de l'activitat industrial, com ara subestacions de transformació elèctrica, etc. En les àrees acústiques d'ús predominantment industrial es poden tenir en compte les singularitats de les activitats industrials per a l'establiment dels objectius de qualitat, respectant el principi de proporcionalitat econòmica.*

*Es representa amb una ratlla de color vermell (composició RGB: 255 0 0) i/o el símbol (C2).*

Les zones industrials, segons la seva qualificació urbanística, s'han assignat a C2.

#### (C3) Àrees del territori afectades per sistemes generals d'infraestructures de transport o altres equipaments públics que els reclamin

*Inclouen els espais de domini públic en els quals s'ubiquen els sistemes generals de les infraestructures de transport viari urbà i interurbà, ferroviari, marítim i aeri. Els receptors situats en aquestes àrees, i per a l'avaluació d'activitats, s'han de classificar d'acord amb la zona de sensibilitat acústica que els correspondria si no existís aquesta afecció.*

*Es representa amb una ratlla de color rosa (composició RGB: 247 232 224) i/o el símbol (C3).*

Les grans infraestructures viàries fora de trama urbana o envoltades d'altres vies que puguin actuar com a zones de transició (com carrils d'incorporació, o carrers de la trama urbana), s'han assignat a C3:

- C31 (Gran Via).
- C32 (Ronda de Dalt).
- B10 (Ronda Litoral).



#### 5.4. Zones de soroll

Les zones de soroll son sectors del territori afectats per la presència d'infraestructures de transport viari, ferroviari, marítim i aeri. Les infraestructures de titularitat supramunicipal que discorren pel terme municipal de l'Hospitalet de Llobregat son:

- Xarxa viària
  - C31 (Gran Via), de la Generalitat de Catalunya.
  - C32 (Ronda de Dalt), de la Generalitat de Catalunya al seu pas pel municipi.
  - B10 (Ronda Litoral), del Ministerio de Transportes, Movilidad y Agenda Urbana al seu pas pel municipi.
- Xarxa ferroviària
  - Línia de l'interior d'Adif (Ministerio de Transportes, Movilidad y Agenda Urbana).
  - Línia del litoral d'Adif (Ministerio de Transportes, Movilidad y Agenda Urbana).

El Ministerio de Transportes, Movilidad y Agenda Urbana i la Generalitat de Catalunya elaboren els mapes estratègics de soroll de les seves infraestructures. En el moment de redacció de la present memòria no es disposa de les dades corresponents a la tercera fase (2017-2022); als annexos s'adjunta de manera informativa els de la segona fase (2012-2017).





## 5.5. Particularitats en la zonificació acústica del territori

Hi ha certes particularitats que presenta el mapa de capacitat acústica que suposa un repte en la seva definició i representació gràfica. A continuació s'exposen aquestes particularitats, i els criteris establerts per a la definició de la zonificació acústica en els punts del territori afectats.

### 5.5.1. Transició entre diferents zones de sensibilitat acústica

El Decret 176/2009, pel qual s'aprova el Reglament de la Llei 16/2002 de protecció contra la contaminació acústica, i pel qual es fixen els criteris per a l'elaboració dels mapes de capacitat acústica (disposició final primera), estableix que "El pas d'una zona a una altra ha de ser progressiu, és a dir, d'una zona de sensibilitat acústica baixa s'ha de passar per una zona de sensibilitat acústica moderada per arribar a una zona de sensibilitat acústica alta".

Aquest requeriment suposa una important dificultat a l'hora de definir i representar amb exactitud les zones de transició entre zones de sensibilitat acústiques altes i baixes, donat que l'abast de les zones de transició depèn dels nivells de soroll (intensitat de trànsit, etc) i el perfil transversal (amplada del carrer, alçada dels edificis, etc) dels carrers en una cruïlla entre zones de diferent sensibilitat acústica; així doncs, la transició d'una zona d'alta sensibilitat acústica a una altra de baixa, ha d'existir, però no es pot normalitzar.

Per a la representació gràfica d'aquestes zones s'ha optat per assignar una sensibilitat acústica moderada al tram de carrer comprès entre cruïlla i cruïlla, sense partir-lo en diferents sensibilitats acústiques. En cas de conflicte en algun tram de transició, es realitzarà un estudi de detall amb les seves característiques particulars, donat que el criteri seleccionat pot suposar que s'estableixin zones amb nivells més permissius del que seria necessari.

### 5.5.2. Zones interiors d'illa

La definició del mapa de capacitat acústica s'ha realitzat sobre els eixos viaris de la base topogràfica (escala 1:5.000) de l'Institut Cartogràfic i Geològic de Catalunya del municipi. Així doncs, hi ha zones que no s'han pogut representar sobre la capa d'eixos viaris del municipi, com les zones interior d'illa, i que per tant requereixen de criteris addicionals per a determinar la seva zonificació acústica:

- En aquelles illes en les quals el tipus d'ordenació de les edificacions sigui la d'alineació de vial, i l'ús urbanístic dominant sigui el residencial, l'espai interior d'illa tindrà la qualificació de zona de sensibilitat acústica alta (A4).
- En aquelles illes en les quals el tipus d'ordenació de les edificacions sigui la d'alineació de vial, i l'ús urbanístic dominant sigui mixt, residencial/industrial, l'espai interior d'illa tindrà la qualificació de zona de sensibilitat acústica moderada (B1).
- En aquelles illes en les que el tipus d'ordenació de les edificacions sigui la d'edificació aïllada, no existeix una zona interior d'illa pròpiament dita, i per tant no es pot donar una qualificació diferent a la dels carrers que hi donen accés.



### 5.5.3. Barris amb estructura urbana oberta

La definició del mapa de capacitat acústica s'ha realitzat sobre els eixos viaris de la base topogràfica (escala 1:5.000) de l'Institut Cartogràfic i Geològic de Catalunya del municipi. Així doncs, hi ha zones que no s'han pogut representar sobre la capa d'eixos viaris del municipi, com els espais lliures entre edificis en barris amb estructura urbana oberta, i que per tant requereixen de criteris addicionals per a determinar la seva zonificació acústica:

- A les façanes de les finques que donin directament a una zona de sensibilitat acústica moderada determinada (B1 o B2) els correspon la mateixa sensibilitat acústica.
- A totes les altres façanes els correspon una sensibilitat acústica alta (A4).

Aquest criteri es aplicable a les zones amb estructura urbana oberta dels barris de Bellvitge, Can Serra, el Gornal, Sanfeliu i Santa Eulàlia.



## **ANNEXOS**

- **Annex 1. Annex A del Reglament de la Llei 16/2002, de 28 de juny, de protecció contra la contaminació acústica**
- **Annex 2. Disposició final primera del Decret 176/2009, de 10 de novembre, en que es fixen els criteris generals per determinar la zonificació del mapa de capacitat acústica**
- **Annex 3. Mapa de Capacitat Acústica del municipi**
- **Annex 4. Informe sobre la delimitació de la zona de soroll**



## Annex 1. Annex A del Reglament de la Llei 16/2002, de 28 de juny, de protecció contra la contaminació acústica

Qualitat acústica del territori. Mapes de capacitat

### 1. Àmbit d'aplicació

Aquest annex s'aplica al conjunt d'emissors que incideixen a les zones de sensibilitat acústica delimitades segons la capacitat acústica del territori i establertes en els mapes de capacitat acústica.

### 2. Objectius de qualitat

1. A les zones de sensibilitat acústica, s'apliquen els valors límit d'immissió Ld, Le i Ln per a la planificació del territori i la preservació i/o millora de la qualitat acústica.

Zonificació acústica del territori	Valors límit d'immissió en dB(A)		
	Ld (7h-21h)	Le (21h-23h)	Ln (23h-7h)
Zona de sensibilitat acústica alta (A)	60	60	50
Zona de sensibilitat acústica moderada (B)	65	65	55
Zona de sensibilitat acústica baixa (C)	70	70	60

\*Ld, Le i Ln : índexs d'immissió de soroll per al període de dia, vespre i nit, respectivament.

2. Els mapes de capacitat acústica estableixen la zonificació acústica del territori i els valors límit d'immissió d'acord amb les zones de sensibilitat acústica. Aquestes zones poden incorporar els valors límit dels usos del sòl d'acord amb la taula següent:

Zones de sensibilitat acústica i usos del sòl	Valors límit d'immissió en dB(A)		
	Ld (7h-21h)	Le (21h-23h)	Ln (23h-7h)
ZONA DE SENSIBILITAT ACÚSTICA ALTA (A)			
(A1) Espais d'interès natural i altres	-	-	-
(A2) Predomini del sòl d'ús sanitari, docent i cultural	55	55	45
(A3) Habitatges situats al medi rural	57	57	47
(A4) Predomini del sòl d'ús residencial	60	60	50
ZONA DE SENSIBILITAT ACÚSTICA MODERADA (B)			
(B1) Coexistència de sòl d'ús residencial amb activitats i/o infraestructures de transport existents	65	65	55
(B2) Predomini del sòl d'ús terciari diferent a (C1)	65	65	55



Zones de sensibilitat acústica i usos del sòl	Valors límit d'immissió en dB(A)		
	Ld (7h-21h)	Le (21h-23h)	Ln (23h-7h)
(B3) Àrees urbanitzades existents afectades per sòl d'ús industrial	65	65	55
ZONA DE SENSIBILITAT ACÚSTICA BAIXA (C)			
(C1) Usos recreatius i d'espectacles	68	68	58
(C2) Predomini de sòl d'ús industrial	70	70	60
(C3) Àrees del territori afectades per sistemes generals d'infraestructures de transport o altres equipaments públics	-	-	-

\*Ld, Le i Ln : índexs d'immissió de soroll en els períodes de dia, vespre i nit, respectivament.

Valors d'atenció: en les zones urbanitzades existents i per als usos de sòl (A2), (A4), (B2), (C1) i (C2), i per a habitatges existents en el medi rural (A3), el valor límit d'immissió s'incrementa en 5 dB(A).

3. Si se superen els valors límit d'immissió, l'objectiu de qualitat acústica ha de ser assolir els valors que els siguin d'aplicació.

4. Les administracions competents han d'adoptar les mesures necessàries per a la millora i recuperació progressiva de la qualitat acústica mitjançant els plans descrits en el capítol IV del Reglament.

### 3. Compliment

Es considera que es respecten els objectius de qualitat acústica establerts en aquest annex per a cada un dels índexs d'immissió de soroll quan es compleix, per al període d'avaluació d'un any, el següent:

- La mitjana anual no supera els valors fixats en aquest annex.
- El 97% de tots els valors diaris no supera en 3 dB(A) els valors fixats en aquest annex.

### 4. Determinació dels nivells d'immissió

Els nivells d'immissió es poden determinar mitjançant mètodes de càlcul, d'acord amb l'annex 8, o mesuraments.

#### 1. Determinació mitjançant mesuraments

Es determina el nombre de punts per a la caracterització acústica de la zona atenent les seves dimensions i la variació espacial dels nivells sonors.

S'han de dur a terme mesuraments preliminars en continu de llarga i/o curta durada corresponents als escenaris i episodis més representatius i significatius de les zones, atenent la font sonora amb una contribució major en els seus ambients sonors.





2. Les condicions de mesurament són les següents:

a) Els mesuraments s'han de dur a terme en condicions meteorològiques representatives de l'indret on es mesura. La velocitat del vent en el punt d'avaluació ha de ser inferior a 5 m/s, i cal usar sempre els equips amb pantalla paravent.

b) L'emplaçament del mesurament s'ha de determinar segons l'escenari que s'hagi d'avaluar:

1) En les edificacions, el nivell d'immissió de soroll a l'ambient exterior es mesura situant, sempre que sigui possible, el micròfon al mig de la finestra completament oberta de les dependències d'ús sensible al soroll (dormitoris, sales d'estar, menjadors, aules escolars o d'altres dependències assimilables).

2) En els altres supòsits, s'ha de situar el micròfon entre 1,5 i 4 metres d'altura sobre el nivell del sòl, i:

- A peu de carrer, entre 0,5 i 2 metres de distància de les façanes dels receptors.

- En les zones encara no construïdes però destinades a l'edificació, en el pla d'emplaçament de la façana més exposada al soroll.

- A camp obert, a 20 metres de distància de les vores de la infraestructura.

c) Abans i després dels mesuraments, s'ha de fer una verificació acústica de la cadena de mesurament mitjançant calibrador acústic que garanteixi un marge de desviació no superior a 0,5 dB(A) respecte del valor de referència inicial.

## **5. Avaluació**

1. El període d'avaluació és d'un any.

2. Als efectes de calcular mitjanes a llarg termini, un any correspon a l'any considerat per a l'emissió de so i a un any mitjà pel que fa a les circumstàncies meteorològiques.

3. Per determinar el nivell d'avaluació, s'ha de tenir en compte el so incident, és a dir, no s'ha de recollir el so reflectit en el parament vertical mateix.

4. El valor del nivell d'avaluació L<sub>A</sub>r s'ha d'arrodonir amb l'increment de 0,5 dB(A), i s'ha de prendre la part sencera com a valor resultant.



## **Annex 2. Disposició final primera del Decret 176/2009, de 10 de novembre, en que es fixen els criteris generals per determinar la zonificació del mapa de capacitat acústica**

### **a) Zona de sensibilitat acústica alta (A)**

Comprèn els sectors del territori que requereixen una protecció alta contra el soroll. El perímetre de les zones, àrees i edificacions es representa amb una ratlla de color verd (composició RGB: 0 255 0). Poden incloure les àrees i els usos següents o similars:

- (A1) Espais d'interès natural, espais naturals protegits, espais de la xarxa Natura 2000 o altres espais protegits que pels seus valors naturals requereixen protecció acústica.

*També s'hi inclouen les zones tranquil·les a camp obert que es pretén que es mantinguin silencioses per raons turístiques, de preservació de paisatges sonors o de l'entorn.*

*En qualsevol cas, s'han de tenir en compte les activitats agrícoles i ramaderes existents.*

*Els seus valors límit d'immissió poden ser més restrictius que els de les restants àrees de la zona de sensibilitat acústica alta i poden ser objecte de declaració com a zones d'especial protecció de la qualitat acústica (ZEPQA).*

*Es representa amb una ratlla de color taronja clar (composició RGB: 255 166 0) i/o el símbol (A1).*

- (A2) Centres docents, hospitals, geriàtrics, centres de dia, balnearis, biblioteques, auditoris o altres usos similars que demanin una especial protecció acústica.

*S'hi inclouen els usos sanitaris, docents i culturals que demanin, a l'exterior, una especial protecció contra la contaminació acústica, com les zones residencials de repòs o geriatria, centres de dia, les grans zones hospitalàries amb pacients ingressats, les zones docents, com ara campus universitaris, zones d'estudi i biblioteques, centres de recerca, museus a l'aire lliure, zones de museus i d'expressió cultural i altres assimilables.*

*Es representa amb una ratlla de color marró (composició RGB: 166 83 0) i/o el símbol (A2).*

- (A3) Habitatges situats al medi rural

*Habitatges situats al medi rural que compleixen les condicions següents: estar habitats de manera permanent, estar aïllats i no formar part d'un nucli de població, ésser en sòl no urbanitzable i no estar en contradicció amb la legalitat urbanística.*

*Es representa amb una ratlla de color verd fosc (composició RGB: 0 132 0) i/o el símbol (A3).*

- (A4) Àrees amb predomini del sòl d'ús residencial

*Les zones verdes que es disposin per obtenir distància entre les fonts sonores i les àrees residencials no s'assignaran a aquesta categoria acústica, sinó que es consideraran zones de transició.*

*Es representa amb una ratlla de color verd (composició RGB: 0 255 0) i/o el símbol (A4).*

### **b) Zona de sensibilitat acústica moderada (B)**

Comprèn els sectors del territori que admeten una percepció mitjana de soroll. El perímetre de les zones, àrees i edificacions i infraestructures es representa amb una ratlla de color groc (composició RGB: 255 255 0). Poden incloure les àrees i els usos següents o similars:



- (B1) Àrees on coexisteixen sòl d'ús residencial amb activitats i/o infraestructures de transport existents

*Es representa amb una ratlla de color groc (composició RGB: 255 255 0) i/o el símbol (B1).*

- (B2) Àrees amb predomini de sòl d'ús terciari

*Inclouen els espais destinats amb preferència a activitats comercials i d'oficines, espais destinats a restauració, allotjament i altres, parcs tecnològics amb exclusió d'activitats productives en gran quantitat, incloent-hi les àrees d'estacionament d'automòbils que els són pròpies i totes aquelles activitats i espais diferents dels esmentats a (C1).*

*Es representa amb una ratlla de color ocre (composició RGB: 255 205 105) i/o el símbol (B2).*

- (B3) Àrees urbanitzades existents afectades per sòl d'ús industrial

*Inclouen els espais d'ús predominantment residencial existents afectats per zones de sòl d'ús industrial també existents, com ara polígons industrials o d'activitats productives en gran quantitat, que per la seva situació no és possible el compliment dels objectius fixats per a una zona (B1).*

*Es representa amb una ratlla de color taronja fosc (composició RGB: 242 118 77) i/o el símbol (B3).*

### **c) Zona de sensibilitat acústica baixa (C)**

Comprèn els sectors del territori que admeten una percepció elevada de soroll. El perímetre de les zones, àrees, edificacions i infraestructures es representa amb una ratlla de color vermell (composició RGB: 255 0 0). Poden incloure les àrees i els usos següents o similars:

- (C1) Àrees amb predomini del sòl d'ús terciari, recreatiu i d'espectacles

*Inclouen els espais destinats a recintes firals amb atraccions recreatives, llocs de reunió a l'aire lliure, espectacles, i altres assimilables.*

*Es representa amb una ratlla de color rosa fort (composició RGB: 255 0 255) i/o el símbol (C1).*

- (C2) Àrees amb predomini de sòl d'ús industrial

*Inclouen tots els espais del territori destinats o susceptibles de ser utilitzats per als usos relacionats amb les activitats industrials i portuàries amb llurs processos de producció, els parcs d'abassegament de materials, els magatzems i les activitats de tipus logístic, estiguin o no vinculades a una explotació en concret, els espais auxiliars de l'activitat industrial, com ara subestacions de transformació elèctrica, etc.*

*En les àrees acústiques d'ús predominantment industrial es poden tenir en compte les singularitats de les activitats industrials per a l'establiment dels objectius de qualitat, respectant el principi de proporcionalitat econòmica.*

*Es representa amb una ratlla de color vermell (composició RGB: 255 0 0) i/o el símbol (C2).*

- (C3) Àrees del territori afectades per sistemes generals d'infraestructures de transport o altres equipaments públics que els reclamin



*Inclouen els espais de domini públic en els quals s'ubiquen els sistemes generals de les infraestructures de transport viari urbà i interurbà, ferroviari, marítim i aeri.*

*Els receptors situats en aquestes àrees, i per a l'avaluació d'activitats, s'han de classificar d'acord amb la zona de sensibilitat acústica que els correspondria si no existís aquesta afecció.*

*Es representa amb una ratlla de color rosa (composició RGB: 247 232 224) i/o el símbol (C3).*

El pas d'una zona a una altra ha de ser progressiu, és a dir, d'una zona de sensibilitat acústica baixa s'ha de passar per una zona de sensibilitat acústica moderada per arribar a una zona de sensibilitat acústica alta.

#### **d) Zona de soroll.**

El mapa de capacitat acústica defineix els sectors del territori afectats per la presència d'infraestructures de transport viari, ferroviari, marítim i aeri.

La zona de soroll compren el territori de l'entorn del focus emissor i es delimita per la corba isòfona, que són els punts del territori on es mesuren els valors límits d'immissió que estableixen els annexos 1 i 2 de la Llei 16/2002, de 28 de juny, corresponents a la zona de sensibilitat acústica on hi ha situada la infraestructura.

#### **e) Zona d'especial protecció de la qualitat acústica (ZEPQA).**

El mapa de capacitat acústica defineix com a zona d'especial protecció de la qualitat acústica aquelles àrees que per les seves singularitats característiques es considera convenient conservar una qualitat acústica d'interès especial, d'acord amb l'article 7 de la Llei 16/2002, de 28 de juny.

Es poden incloure en aquesta zona les àrees següents i similars:

1. Àmbits singulars d'espais d'interès natural.
2. Àmbits singulars d'espais de protecció especial de la natura.
3. Àmbits singulars d'espais urbans que gaudeixin d'una molt alta qualitat acústica.

El perímetre de les zones, àrees i edificacions i infraestructures es representa amb una ratlla de color taronja clar (composició RGB: 255 166 0).

#### **f) Zones acústiques de règim especial (ZARE).**

El mapa de capacitat acústica defineix com a zones acústiques de règim especial aquelles àrees en què es produeixi una elevada contaminació acústica a causa de la presència de nombroses activitats, de la naturalesa que siguin, i del soroll produït al voltant, d'acord amb l'article 8 de la Llei 16/2002, de 28 de juny.

Es poden incloure en aquesta zona les àrees següents i similars:

1. Àmbits d'ús intensiu de serveis.
2. Àmbits d'ús intensiu comercial.

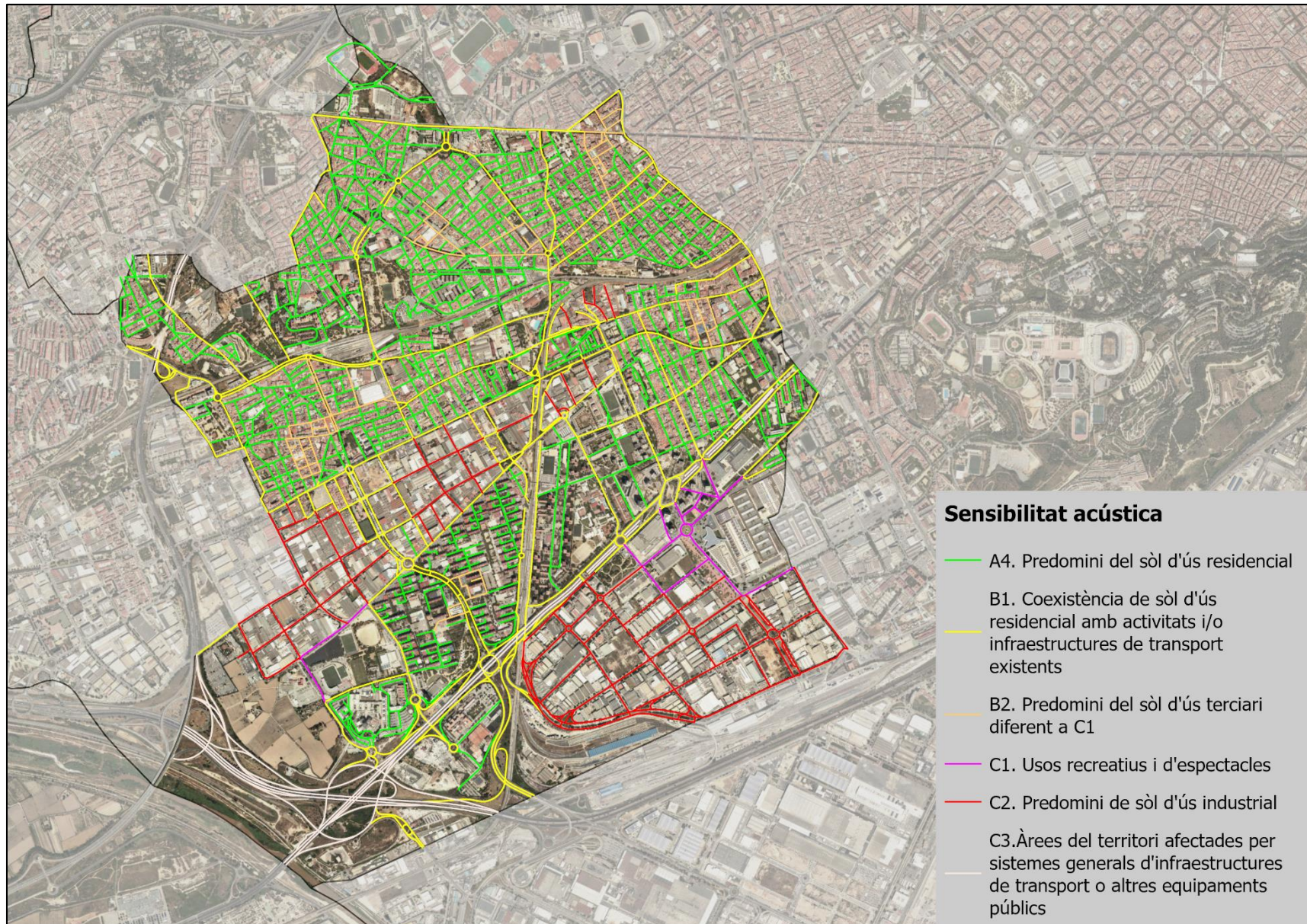
El perímetre de les zones, àrees i edificacions i infraestructures es representa amb una ratlla de color lila (composició RGB: 200 100 200).



### **Annex 3. Mapa de Capacitat Acústica del municipi**

A continuació s'adjunta el Mapa de Capacitat Acústica actualitzat de l'Hospitalet de Llobregat.







#### **Annex 4. Informe sobre la delimitació de la zona de soroll**

En el moment de redacció de la present memòria no es disposa de les dades corresponents a la tercera fase (2017-2022); A continuació s'adjunta de manera informativa les zones de soroll corresponents a la segona fase (2012-2017) sobre el Mapa de Capacitat Acústica actualitzat de l'Hospitalet de Llobregat.



