

**COMERÇ I
SOSTENIBILITAT**
GUIA DE BONES PRÀCTIQUES

**COMERCIO Y
SOSTENIBILIDAD**
GUÍA DE BUENAS PRÁCTICAS



Índex

1	Editorial alcaldessa	4
2	Editorial tinent d'alcalde de l'Àrea de Promoció Econòmica	6
3	Introducció	8
4	aigua	11
5	energia	15
6	GESTIÓ DE RESIDUS	 25
7	SENSIBILITZACIÓ DE CONSUMIDORS I TREBALLADORS	33
8	TRANSPORT, APROVISIONAMENT I COMPRES	39
9	SOROLL	43
10	MAQUINÀRIA, MATERIALS DE CONSTRUCCIÓ, REFORMES I INTERIOR	47
11	Recomanacions i adreces d'interès	50

Índice

1	Editorial alcaldesa	5
2	Editorial teniente de alcalde del Área de Promoción Económica	7
3	Introducción	9
4	 agua	11
5	 energía	15
6	 GESTIÓN DE RESIDUOS	25
7	 SENSIBILIZACIÓN DE CONSUMIDORES Y TRABAJADORES	33
8	 TRANSPORTE APROVISIONAMIENTOS Y COMPRAS	39
9	 RUIDO	43
10	MAQUINARIA, MATERIALES DE CONSTRUCCIÓN, REFORMAS E INTERIOR	47
11	Recomendaciones y direcciones de interés	51

Edita
Ajuntament de L'Hospitalet
Àrea de Promoció Econòmica
Unitat de Promoció Comercial

Imprimeix
Gráficas Dueto

Dipòsit legal
B-49.966-2008

Les ciutats són l'espai de relació veïnal per excel·lència i, alhora, l'àmbit on conflueixen els interessos econòmics i socials i, també, els conflictes d'una societat en contínua transformació.

Per això, l'acció de govern de l'Ajuntament de L'Hospitalet avança cap a un model de ciutat més respectuós amb el medi ambient, en el qual totes i tots hem de treballar per afrontar un dels reptes mediambientals prioritaris en aquests moments: el canvi climàtic.

Així, juntament amb les nombroses mesures mediambientals que du a terme el Govern municipal, com l'eficiència i l'estalvi energètics, l'ús i la promoció d'energies renovables o la promoció del transport públic, també hem de buscar la col·laboració de la ciutadania i promoure un ús de l'energia responsable. Volem, en definitiva, un canvi cultural que faci del respecte pel medi ambient un eix fonamental per a tothom.

En aquest sentit, busquem la complicitat de la ciutadania en general i dels diversos col·lectius en particular, com ara el vostre, el del comerç, un dels serveis fonamentals de L'Hospitalet. Desitjo que aquesta *Guia de bones pràctiques: comerç i sostenibilitat* us resulti d'utilitat i que pugueu posar en pràctica molts dels seus consells. De la vostra gestió en el dia a dia també en depèn la millora del medi ambient de L'Hospitalet.

Núria Marín i Martínez
Alcaldeessa de la ciutat



Las ciudades son el espacio de relación vecinal por excelencia y, al mismo tiempo, el ámbito donde confluyen los intereses económicos y sociales y, también, los conflictos de una sociedad en continua transformación.

Por eso, la acción de gobierno del Ayuntamiento de L'Hospitalet avanza hacia un modelo de ciudad más respetuoso con el medio ambiente, en el que todas y todos tenemos que trabajar para afrontar uno de los retos medioambientales prioritarios en estos momentos: el cambio climático.

Así, junto con las numerosas medidas medioambientales que lleva a cabo el Gobierno municipal, como la eficiencia y el ahorro energéticos, el uso y la promoción de energías renovables o la promoción del transporte público, también tenemos que buscar la colaboración de la ciudadanía y promover un uso de la energía responsable. Queremos, en definitiva, un cambio cultural que haga del respeto por el medio ambiente un eje fundamental para todo el mundo.

En este sentido, buscamos la complicidad de la ciudadanía en general y de los diferentes colectivos en particular, como el vuestro, el del comercio, uno de los servicios fundamentales de L'Hospitalet. Deseo que esta *Guía de buenas prácticas: comercio y sostenibilidad* os resulte de utilidad y que podáis poner en práctica muchos de sus consejos. De vuestra gestión en el día a día también depende la mejora del medio ambiente de L'Hospitalet.

Núria Marín Martínez
Alcaldesa de la ciudad

A la nostra ciutat, les activitats comercials i els serveis constitueixen avui el primer sector econòmic, pel que fa al nombre d'empreses actives i a les seves aportacions a les noves oportunitats d'ocupació.

Les mesures que es plantegen per millorar el comerç orientades al voltant de la sensibilització mediambiental i a la millora de les condicions que afecten el medi ambient, tenen una gran influència en les accions generades per l'activitat econòmica. La potenciació d'un comerç sostenible i respectuós amb el nostre entorn garanteix compromís amb la vida. Cal que siguem responsables i que estiguem ben informats en relació amb totes aquelles accions diàries que tenen a veure amb l'ús de l'aigua o de l'energia, la gestió dels residus, etc.

Aquesta guia pretén aportar més informació als comerciants, oferir uns coneixements bàsics per facilitar el consum responsable, reduir el volum de residus, evitar, a la llarga, la destrucció del medi i millorar la qualitat de vida de la ciutadania.

Els comerciants teniu un paper cabdal en la conscienciació dels ciutadans i les ciutadanes, ja que des de la vostra botiga podeu traslladar el discurs a la ciutat en general. L'actual debat sobre la reducció de l'ús de bosses de plàstic és només un dels punts que cal tenir en compte en el conjunt de comportaments en què cal insistir. Els comerciants, la societat, l'Administració tenim el deure de comprometre'ns en aquest aspecte i generar hàbits saludables.

Alfons Bonals i Florit

Tinent d'alcalde de l'Àrea de Promoció Econòmica
de L'Hospitalet



En nuestra ciudad, las actividades comerciales y los servicios constituyen hoy el primer sector económico, con respecto al número de empresas activas y a sus aportaciones a las nuevas oportunidades de ocupación.

Las medidas que se plantean para mejorar el comercio orientadas en torno a la sensibilización medioambiental y a la mejora de las condiciones que afectan al medio ambiente, tienen una gran influencia en las acciones generadas por la actividad económica. La potenciación de un comercio sostenible y respetuoso con nuestro entorno garantiza compromiso con la vida. Hace falta que seamos responsables y que estemos bien informados en relación con todas aquellas acciones diarias que tienen que ver con el uso del agua o de la energía, la gestión de los residuos, etc.

Esta guía pretende aportar más información a los comerciantes, ofrecer unos conocimientos básicos para facilitar el consumo responsable, reducir el volumen de residuos, evitar, a la larga, la destrucción del medio y mejorar la calidad de vida de la ciudadanía.

Los comerciantes tenéis un papel primordial en la concienciación de los ciudadanos y las ciudadanas, ya que desde vuestra tienda podéis trasladar el discurso a la ciudad en general. El actual debate sobre la reducción del uso de bolsas de plástico es sólo uno de los puntos que hay que tener en cuenta en el conjunto de comportamientos en los que se tiene que insistir. Los comerciantes, la sociedad, la Administración tenemos el deber de comprometernos en este aspecto y generar hábitos saludables.

Alfons Bonals Florit

Teniente de alcalde del Area de Promoción Económica
De L'Hospitalet



introducció

La guia té com a objectiu principal contribuir a la difusió de les bones pràctiques per tal d'evitar o minimitzar l'impacte mediambiental i disminuir, així, les accions que generen un mal ús o malbaratament dels recursos naturals. Atès que el comerç és una gran mitjà generador de residus, alhora que influeix en els hàbits de consum de la població en general, aquesta guia pretén ser un element de sensibilització per als comerciants, pels consumidors i per a la ciutadania.

Es tracta que tothom pugui identificar aquells aspectes que cal millorar o evitar per reduir l'impacte que generen les nostres accions. La guia pretén aportar petits consells aplicables en l'àmbit comercial, i vol fer reflexionar sobre les repercussions que un acte irresponsable té sobre el medi ambient.

Ja des del principi dels anys 60, les contínues agressions al medi ambient van generar un clima de conscienciació respecte a la importància que té l'home en la seva protecció i cura. Els diferents organismes especialitzats, els estats i l'home de manera individual tenen un paper principal per prevenir el deteriorament del nostre medi. Així, han sorgit diverses lleis sobre la protecció del medi ambient i s'han desenvolupat normes per regular-la; però, tot i així, actualment encara hi ha molt camí per recórrer.

Hi ha una relació directa entre el medi ambient i el comerç, ja que la major part dels danys causats al medi ambient estan vinculats a l'augment global de l'activitat econòmica. En general, això té efectes directes en les legislacions que regulen les polítiques respectives, i, alhora, té efectes directes en les recomanacions que fa l'Administració local, com a ens que ha de garantir el bon funcionament en els dos àmbits.

La guia no neix amb una intenció normativa, sinó més aviat amb una intenció sensibilitzadora, de canvi de consciències. Vol fer arribar al públic, en general, i al comerç, en concret, els efectes que els nostres actes diaris produeixen en el medi ambient, i la manera com tots i totes podem minimitzar-ne les conseqüències.



introducción



La guía tiene como objetivo principal contribuir a la difusión de las buenas prácticas con el fin de evitar o minimizar el impacto medioambiental y disminuir, así, las acciones que generan un mal uso o despilfarro de los recursos naturales. Dado que el comercio es un gran medio generador de residuos, a la vez que influye en los hábitos de consumo de la población en general, esta guía pretende ser un elemento de sensibilización para los comerciantes, para los consumidores y para la ciudadanía.

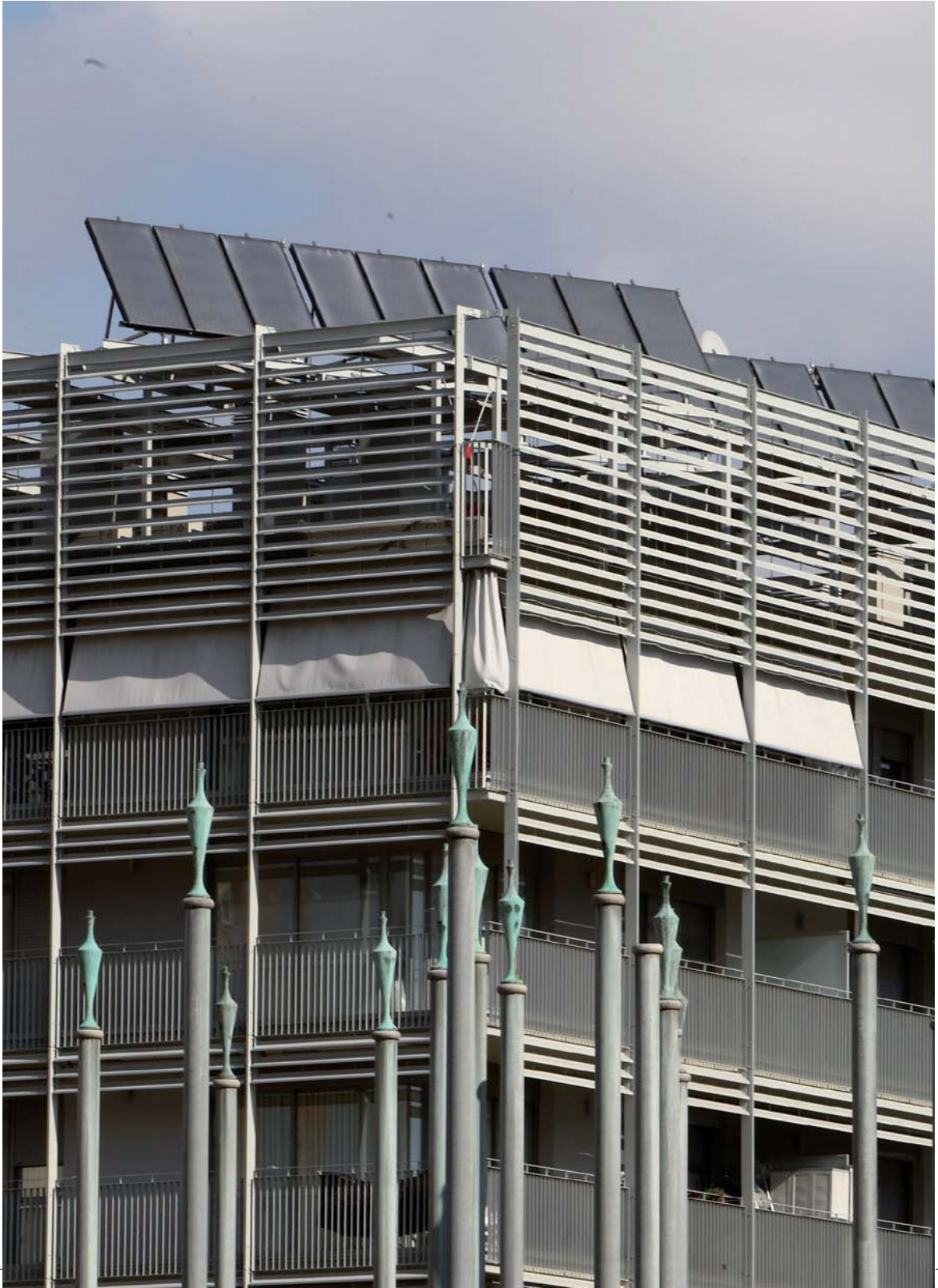
Se trata de que todo el mundo pueda identificar aquellos aspectos que hay que mejorar o evitar para reducir el impacto que generan nuestras acciones. La guía pretende aportar pequeños consejos aplicables en el ámbito comercial, y quiere hacer reflexionar sobre las repercusiones que un acto irresponsable tiene sobre el medio ambiente.

Ya desde el principio de los años 60, las continuas agresiones al medio ambiente generaron un clima de concienciación respecto a la importancia que tiene el hombre en su protección y cuidado. Los diferentes organismos especializados, los estados y el hombre de manera individual tienen un papel principal para prevenir el deterioro de nuestro medio. Así, han surgido diversas leyes sobre la protección del medio ambiente y se han desarrollado normas para regularla; pero, aun así, actualmente todavía hay mucho camino para recorrer.

Hay una relación directa entre el medio ambiente y el comercio, ya que la mayor parte de los daños causados al medio ambiente están vinculados al aumento global de la actividad económica. En general, eso tiene efectos directos en las legislaciones que regulan las políticas respectivas, y, al mismo tiempo, tiene efectos directos en las recomendaciones que hace la Administración local, como ente que tiene que garantizar el buen funcionamiento en los dos ámbitos.

La guía no nace con una intención normativa, sino más bien con una intención sensibilizadora, de cambio de conciencias. Pretende hacer llegar al público, en general, y al comercio, en concreto, los efectos que nuestros actos diarios producen en el medio ambiente, y la manera como todos y todas podemos minimizar las consecuencias.





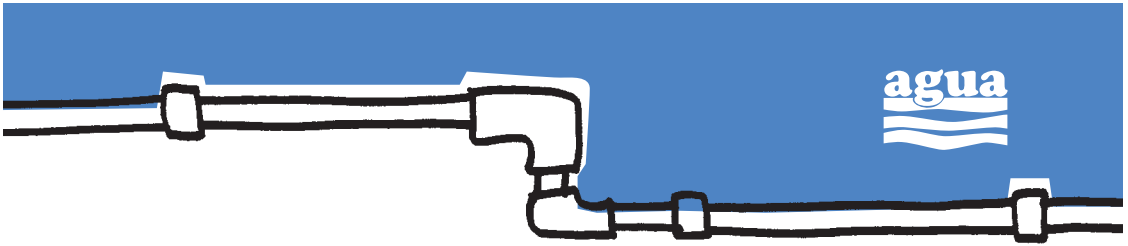
aigua

A brown paper tag with a string loop is centered in the image. The tag has the word "aigua" printed in a bold, blue, sans-serif font. Below the text are three horizontal, wavy blue lines. The tag is set against a background of a grid of black circles on a white surface, with a blue sky visible at the top. The tag is slightly offset to the left and casts a soft shadow to the right.



aigua

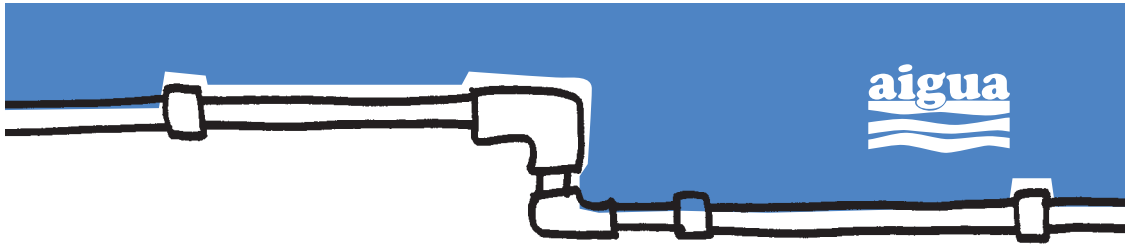
- 1 Vigileu l'estat de les instal·lacions (aixetes, cisternes de vàter i canonades), a fi de detectar i corregir possibles fuites.
- 2 Instal·leu dispositius d'estalvi (airejadors per a les aixetes, sistemes de doble polsador al vàter, aixetes amb monocomandaments o reguladors de cabdal d'aigua).
- 3 Controleu que en la neteja dels establiments no s'utilitzi més aigua de la necessària.
- 4 Utilitzeu detergents sense fosfats ni clor, i en les quantitats mínimes recomanades pel fabricant.
- 5 Feu servir dispensadors de sabó que es puguin tornar a omplir.
- 6 Reguleu el consum d'aigua; no utilitzeu mànegues per a la neteja.
- 7 Feu preferiblement la neteja dels aliments (verdures, fruita, carn...) en gibrells i no amb l'aixeta oberta.



agua

- 1 Vigilar el estado de las instalaciones (grifos, cisternas de inodoro y cañerías), con la idea de detectar y corregir posibles escapes.
- 2 Instalar dispositivos de ahorro (aireadores para los grifos, sistemas de doble pulsador para el inodoro, grifos monomando o reguladores del caudal de agua).
- 3 Controlar que en la limpieza de los establecimientos no se utilice más agua de la necesaria.
- 4 Utilizar detergentes sin fosfatos ni cloro, y en las cantidades mínimas recomendadas por el fabricante.
- 5 Utilizar dispensadores de jabón que se puedan volver a llenar.
- 6 Regular el consumo del agua; no utilizar mangueras para la limpieza.
- 7 Realizar preferiblemente la limpieza de los alimentos (verduras, fruta, carne...) en recipientes y no con el grifo abierto.





Sabíeu que...

- 1 Regulant el cabdal d'aigua, s'estalvien 12 litres per minut i el preu dels dispositius reguladors no superen els 1,5 euros per unitat.
- 2 Tancant una aixeta (que no tingui pèrdues), s'estalvien de 5 a 10 litres d'aigua per minut.
- 3 Una cisterna de vàter consumeix 10 litres d'aigua cada cop que s'utilitza amb el sistema de doble polsador i 20 litres si, en canvi, no es fa servir aquest sistema.
- 4 Els fosfats són un dels principals components contaminants de l'aigua.

Sabíais que...

- 1 Regulando el caudal de agua, se ahorran 12 litros por minuto y el precio de los dispositivos no superan los 1,5 euros por unidad.
- 2 Cerrando un grifo (que no tenga pérdidas), se ahorran de 5 a 10 litros de agua por minuto.
- 3 Una cisterna de inodoro consume 10 litros de agua cada vez que se utiliza con el sistema de doble pulsador y 20 litros si, en cambio, no se utiliza este sistema.
- 4 Los fosfatos son uno de los principales componentes contaminantes del agua.

energia

4.80





energia



1. IL·LUMINACIÓ

a. Aprofiteu la llum natural

I. Mobles i prestatges

1. Situeu els mobles grans arran de la paret, per evitar interrompre el pas de la llum.
2. Col·loqueu els prestatges contra la paret i sense fons, ja que absorbiran menys llum i faran més lluminosa l'estança.
3. No sobrecarregueu gaire la part alta dels mobles o els prestatges més alts.

II. Estances

1. Connecteu els ambients amb obertures (arcs, portes de vidre), permeten millor distribució de la llum.
2. Netegeu bé les finestres i els aparadors i traieu obstacles que no deixin passar la llum.
3. Controleu l'excés de llum a determinades hores amb persianes, cortines o altres elements decoratius.

III. Colors i textures

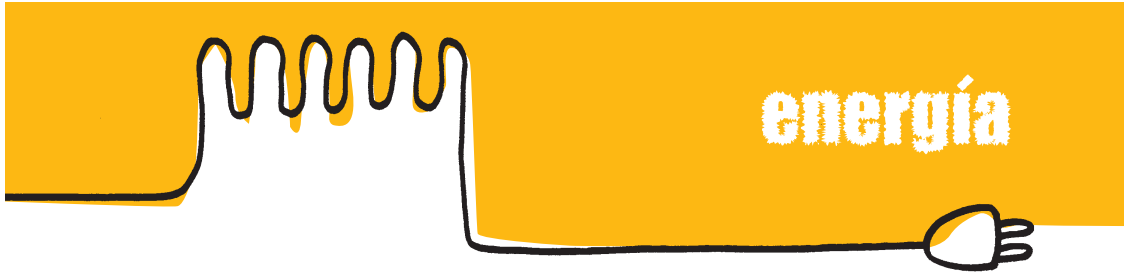
1. Utilitzeu colors clars per al sostre i tonalitats pàl·lides per a les parets. Els tons clars aporten més sensació d'amplitud i un ambient més confortable. Una decoració amb colors clars permet l'entrada de la llum solar.

b. Seleccioneu adequadament el tipus de llum

I. Utilitzeu llums de baix consum, sobretot indicats en llocs que requereixen moltes hores d'enllumenat, com és el cas dels aparadors.

II. Utilitzeu tubs fluorescents, recomanats en enllumenats d'una alçada menor de 4 metres.

c. Establiu plans de manteniment i neteja dels llums i les vitrines (finestres, portes i aparadors).



energía

1. ILUMINACIÓN

a. Aprovechar la luz natural

I. Muebles y estantes

1. Situar los muebles grandes a ras de la pared, para evitar interrumpir el paso de la luz.
2. Colocar los estantes sobre la pared y sin fondo ya que absorberán menos luz y harán más luminosa la estancia.
3. No sobrecargar mucho la parte alta de los muebles o los estantes más altos.

II. Estancias

1. Conectar ambientes con aberturas (arcos, puertas de vidrio), permiten mejor distribución de la luz.
2. Limpiar bien las ventanas y los escaparates y sacar obstáculos que no dejen pasar la luz.
3. Controlar el exceso de luz en determinadas horas con persianas, cortinas u otros elementos decorativos.

III. Colores y texturas

1. Usar colores claros para el techo y tonalidades pálidas para las paredes. Los tonos claros aportan más sensación de amplitud y un ambiente más confortable. Una decoración con colores claros permite la entrada de la luz solar.

b. Seleccionar adecuadamente el tipo de luz

I. Utilizar luces de bajo consumo, sobretodo indicadas en lugares que requieren muchas horas de alumbrado, como es el caso de los escaparates.

II. Utilizar tubos fluorescentes, recomendados en alumbrados de una altura menor de 4 metros.

c. Establecer planes de mantenimiento y limpieza de las luces y cristaleras (ventanas, puertas y escaparates).



- d. Instal·leu interruptors temporitzats o detectors de presència que assegurin la desconexió de la il·luminació després d'un temps en serveis, a vestidors d'empleats, zones poc transitades, etc.
- e. Reguleu el temps de funcionament dels llums dels aparadors.

2. CLIMATITZACIÓ

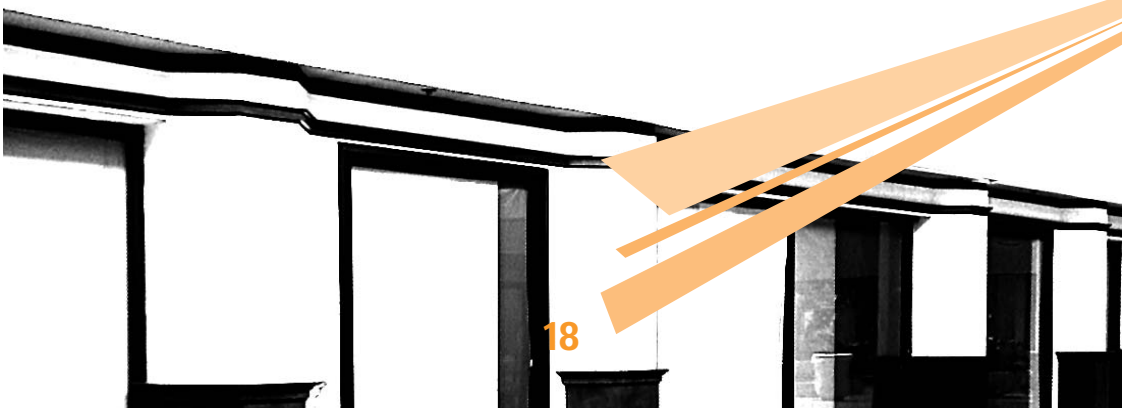
- a. Realitzeu un bon aïllament per tal d'evitar pèrdues de calor i de fred. Contribuireu a l'estalvi energètic.
- b. Seleccioneu un sistema de calefacció i aire condicionat adequat.
- c. Controleu i reguleu la temperatura interior.
 - I. **Temperatures recomanades: entre 20°C i 25°C**
- d. Feu el manteniment periòdicament dels aparells de climatització.

3. EQUIPS D'OFIMÀTICA

- a. Apagueu els equips a la nit i els caps de setmana.
- b. Utilitzeu l'opció d'estalvi d'energia, que comporta un estalvi del 60 %.
- c. Escolliu fons de pantalla foscos; suposen una reducció de consum de fins al 25 %.

4. ALTRES APARELLS I MAQUINÀRIA

- a. Adquiriu els que siguin més eficients i consumeixin menys energia segons la seva etiqueta energètica (des de la lletra *a*, màxima eficiència, fins a la *g*, mínima eficiència).





- d. Instalar interruptores temporizados o detectores de presencia que aseguren la desconexión de la iluminación después de un tiempo en servicios, en vestuarios de empleados, zonas poco transitadas, etc.
- e. Regular el tiempo de funcionamiento de la luz de los escaparates.

2. CLIMATIZACIÓN

- a. Realizar un buen aislamiento para evitar pérdidas de calor y de frío, contribuyendo al ahorro energético.
- b. Seleccionar un sistema de calefacción y aire acondicionado adecuado.
- c. Controlar y regular la temperatura interior.
 - I. **Temperaturas recomendadas: entre 20°C y 25°C**
- d. Mantener periódicamente los aparatos de climatización.

3. EQUIPOS DE OFIMÁTICA

- a. Apagar los equipos durante la noche y los fines de semana.
- b. Disponer del formato de ahorro de energía, que comporta un ahorro del 60 %.
- c. Escoger fondos de pantalla oscuros; suponen una reducción de consumo de hasta el 25 %.

4. OTROS APARATOS Y MAQUINARIA

- a. Adquirir los que sean más eficientes y consuman menos energía según su etiqueta energética (des de la letra *a*, máxima eficiencia, hasta la *g*, mínima eficiencia).



- b. Apagueu els aparells que no s'utilitzin i no els deixeu en *stand by*.**
- c. Utilitzeu correctament els electrodomèstics (frigorífics, congeladors, càmeres de conservació, rentavaixelles, forns, fogons, planxes, etc.).**
- I. Frigorífics, congeladors i càmeres**
1. No els obriu i tanqueu contínuament, i assegureu-vos que es tanquen correctament.
 2. Tingueu-los a la temperatura adequada. (5°C de menys poden incrementar un 25 % el consum d'energia.)
 3. No hi introduïu aliments calents.
 4. Eviteu l'acumulació de gel, ja que incrementa el consum d'energia. (Una capa de gel de 5mm incrementa un 30 % el consum d'energia.)
 5. Manteniu neta la part posterior dels frigorífics; se'n pot reduir un 15 % el consum.
- II. Rentavaixelles**
1. Utilitzeu-los sempre amb la càrrega completa.
 2. Adquiriu models que tinguin la possibilitat de rentat econòmic i que es puguin connectar a la presa d'aigua calenta. El major consum es produeix quan s'escalfa l'aigua.
- III. Forn, fogons i planxes**
1. És més eficient escalfar mitjançant gas que amb electricitat.
 2. Utilitzeu recipients de la mida adequada als fogons, i controleu que la flama no sigui més gran que la base de l'olla.
 3. Tapeu els recipients quan es cuina per facilitar la concentració de calor.
 4. Abaixeu el foc quan els aliments hagin començant a bullir.
 5. Manteniu el forn tancat fins a la finalització de la cocció (cada cop que s'obre, es poden perdre entre 25°C i 50°C de calor).
 6. Si s'utilitza una cuina elèctrica, apagueu-la abans que finalitzi la cocció.
 7. Netegeu sovint els fogons, forns i planxes, ja que els greixos limiten la transmissió de calor.



b. Apagar los aparatos que no se estén utilizando y no dejarlos en *stand by*.

c. Utilizar correctamente los electrodomésticos (frigoríficos, congeladores, cámaras de conservación, lavavajillas, hornos, fogones, planchas, etc.)

I. Refrigeríficos, congeladores y cámaras

1. No los abráis y cerréis continuamente, y aseguraos de que se cierran correctamente.
2. Tenedlos a la temperatura adecuada. (5°C menos pueden incrementar un 25 % el consumo de energía.)
3. No introduzcáis alimentos calientes.
4. Evitad la acumulación de hielo, ya que incrementa el consumo de energía. (Una capa de hielo de 5mm incrementa un 30 % el consumo de energía.)
5. Mantened limpia la parte posterior de los frigoríficos; se puede reducir un 15 % el consumo.

II. Lavavajillas

1. Utilizarlos siempre con la carga completa.
2. Adquirir modelos que tengan la posibilidad de lavado económico y que se puedan conectar a la toma de agua caliente. El mayor consumo se produce cuando se calienta el agua.

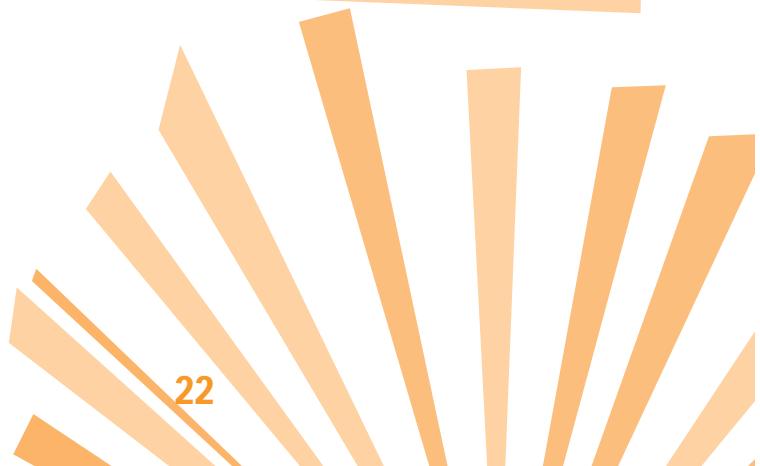
III. Hornos, fogones y planchas

1. Es más eficiente calentar mediante gas que con electricidad.
2. Utilizar recipientes de la medida adecuada a los fogones, controlando que la llama no sea mayor que la base de la olla.
3. Tapar los recipientes cuando se cocina para facilitar la concentración de calor.
4. Bajar el fuego cuando los alimentos hayan comenzado a hervir.
5. Mantener el horno cerrado hasta la finalización de la cocción (cada vez que se abre se puede perder entre 25°C y 50°C de calor).
6. Si se utiliza una cocina eléctrica, apagarla antes que finalice la cocción.
7. Limpiar regularmente los fogones, hornos y planchas, ya que las grasas limitan la transmisión del calor.



Sabíeu que...

- 1 Els llums de baix consum necessiten un 75 % menys d'energia per produir la mateixa llum que els incandescents, de manera que es produeix un estalvi energètic important i una important reducció de les emissions de gasos d'efecte hivernacle.
- 2 Amb els tubs fluorescents, es poden obtenir estalvis de fins a un 80 % en el consum.
- 3 Es pot estalviar fins a un 10 % en el consum elèctric si es mantenen les bombetes i els llums nets.
- 4 Per les façanes dels edificis i per les finestres és per on es perd la major part de la calor interior a l'hivern, i és també per on es guanya més calor de l'exterior a l'estiu.
- 5 En els aparells de climatització, cada grau de diferència respecte a la temperatura recomanada suposa entre un 5 % i un 8 % d'augment en el consum d'energia.
- 6 Una instal·lació de calefacció que no funciona adequadament malbarata del 30 % al 50 % de l'energia que consumeix.



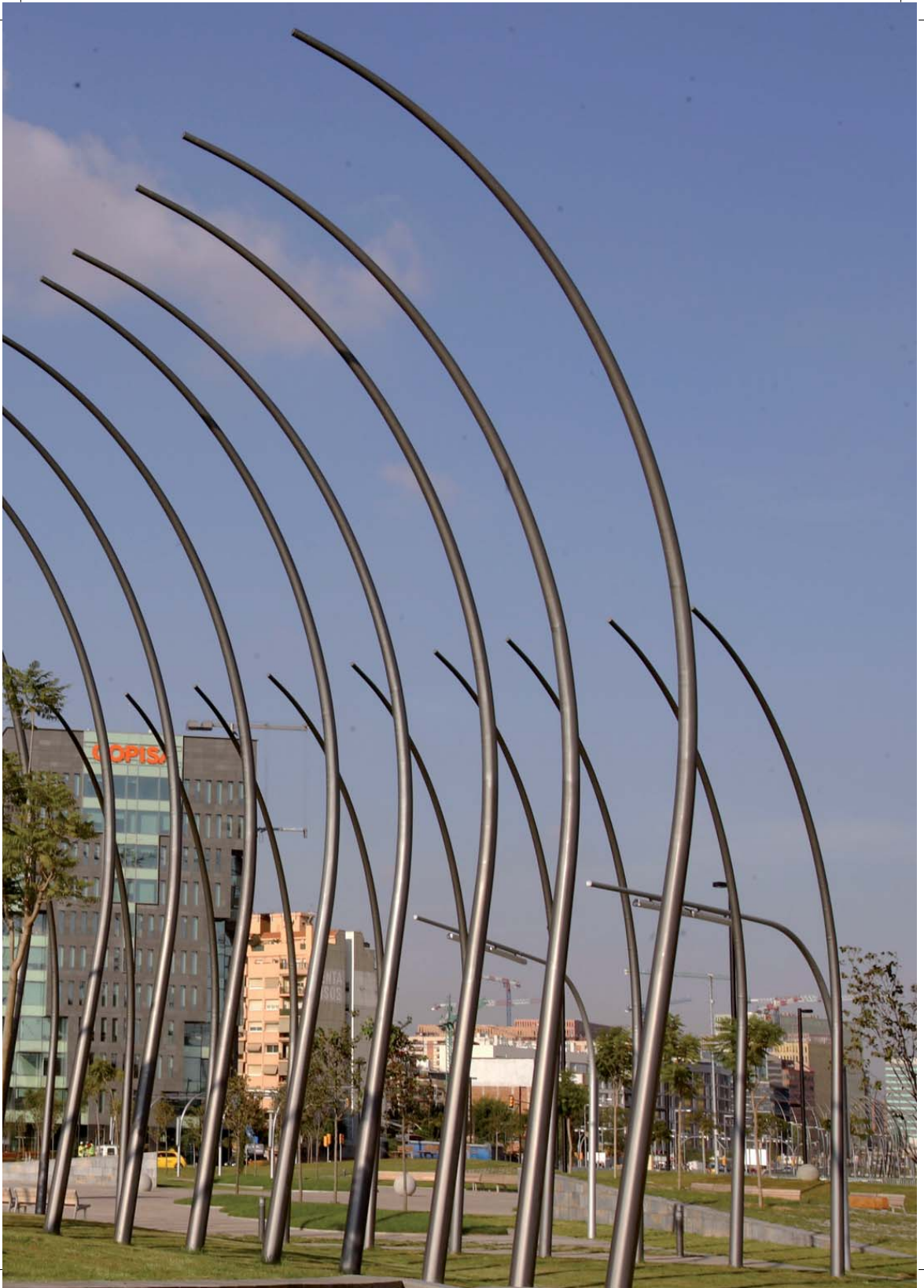


energía

Sabíais que...

- 1 Las luces de bajo consumo necesitan un 75 % menos de energía para producir la misma luz que las incandescentes, con lo que se produce un ahorro energético importante y una importante reducción de las emisiones de gases de efecto invernadero.
- 2 Con los tubos fluorescentes, se pueden obtener ahorros de hasta un 80 % en el consumo.
- 3 Se puede ahorrar hasta un 10 % en el consumo eléctrico si se mantienen las bombillas y las luces limpias.
- 4 Por las fachadas de los edificios y por las ventanas es por donde se pierde la mayor parte del calor interior en invierno, y es también por donde se gana más calor del exterior en verano.
- 5 En los aparatos de climatización, cada grado de diferencia respecto a la temperatura recomendada supone entre un 5 % y un 8 % de aumento en el consumo de energía.
- 6 Una calefacción que no funciona adecuadamente malbarata del 30 % al 50 % de la energía que consume.







GESTIÓ DE RESIDUS



GESTIÓ DE RESIDUS

- 1 Conèixer i controlar la correcta gestió dels residus de l'establiment comercial, en les seves etapes de separació, classificació i dipòsit, facilita les tasques de recollida *a posteriori*.
- 2 Gestioneu adequadament els envasos dels proveïdors i adeqüeu un espai per a les deixalles reciclables: paper, cartró, plàstics, llaunes, brics, vidre i deixalles orgàniques.
- 3 Tingueu molta cura dels residus especials (cartutxos de tinta i tòners, piles, tubs fluorescents, equips electrònics fora d'ús, envasos buits de pintures i dissolvents).
- 4 Considereu els proveïdors que permeten la devolució dels seus envasos o embalatges a fi de reutilitzar-los (caixes, safates de cartó, vidre...).
- 5 Disminuiu l'ús de les bosses de plàstic; estudeu la possibilitat d'utilitzar bosses reutilitzables o bosses fetes de midó de blat de moro o fècula de patata, o altres possibilitats més ecològiques.
- 6 Oferiu al consumidor la possibilitat d'endur-se la compra en caixes de cartró procedents dels embalatges dels productes i recomaneu a la clientela l'ús de cistells i carros per anar a comprar.
- 7 Utilitzeu productes compostables (fets per exemple de midó de blat de moro) i que es puguin llençar amb les restes orgàniques i obtenir-ne compost.
- 8 Fomenteu la formació ambiental del personal i consciencieu de la importància de la separació dels residus (paper i cartró, plàstic, vidre, matèria orgànica, envasos de residus especials) per tal de millorar-ne la gestió.
- 9 Utilitzeu cartró o paper reciclat en els materials promocionals.
- 10 Gestioneu adequadament l'oli usat de la maquinària o de la cuina, ja que és un residu molt contaminant.

GESTIÓN DE RESIDUOS

- 1 Conocer y controlar la correcta gestión de los residuos del establecimiento comercial, en sus etapas de separación, clasificación y depósito, facilita las tareas de recogida *a posteriori*.
- 2 Gestionar adecuadamente los envases de los proveedores y adecuar un espacio para los envases reciclables, ya sea papel, cartón, plásticos, latas, briks, vidrio y desechos orgánicos.
- 3 Considerar una especial atención a los residuos especiales (cartucho de tinta y tóners, pilas, tubos fluorescentes, equipos electrónicos fuera de uso, envases vacíos de pinturas y disolventes).
- 4 Considerar los proveedores que permitan la devolución de sus envases o embalajes con el fin de reutilizarlos (cajas, bandejas de cartón, vidrio...).
- 5 Disminuir el uso de las bolsas de plástico; estudiar la posibilidad de utilizar bolsas reutilizables o bolsas hechas de almidón de maíz o fécula de patata, así como otras posibilidades más ecológicas.
- 6 Ofrecer al consumidor la posibilidad de llevarse la compra en cajas de cartón procedentes de los embalajes de los productos y aconsejar a la clientela el uso de cestos y carros para ir a comprar.
- 7 Utilizar productos compostables (hechos por ejemplo de almidón de maíz) y que se puedan tirar con los restos orgánicos y obtener abono.
- 8 Fomentar la formación ambiental del personal y concienciar de la importancia de la separación de los residuos (papel y cartón, plástico, vidrio, materia orgánica, envases de residuos especiales) para mejorar la gestión de éstos.
- 9 Utilizar cartón o papel reciclado en los materiales promocionales.
- 10 Gestionar adecuadamente el aceite usado de la maquinaria o de la cocina ya que es un residuo muy contaminante.



Sabíeu que...

- 1 Les escombraries mal gestionades i apilades disminueixen les condicions higièniques de l'establiment i a més poden ocasionar accidents.
- 2 Hi ha materials que es poden reciclar més fàcilment que d'altres. El procés de reciclatge aporta més beneficis ambientals que produir nous materials.
- 3 Una bossa de plàstic triga uns 100 anys a desintegrar-se.
- 4 Una ampolla reutilitzable pot utilitzar-se unes 40 vegades, la qual cosa permet l'estalvi de primeres matèries, transport, energia i recursos.
- 5 Les bosses de plàstic clàssiques es poden substituir per bosses de plàstic biodegradables, per bosses de paper reciclat o per bosses reutilitzables, que poden ser facilitades com a promoció pels mateixos establiments, sobretot d'alimentació.
- 6 Menys de l'1 % de les bosses es recicla.



Sabíais que...

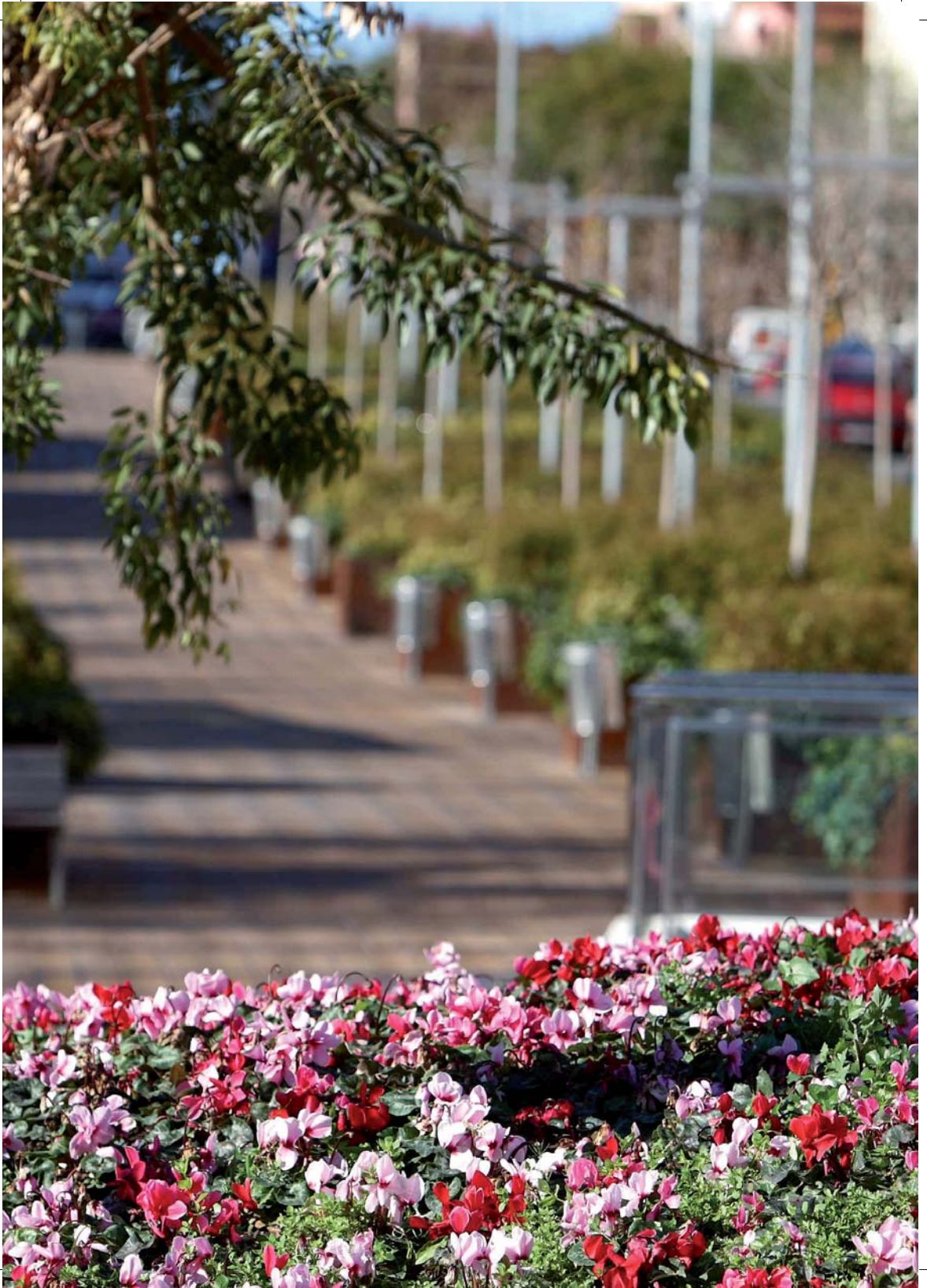
- 1 Las basuras mal gestionadas y apiladas disminuyen las condiciones higiénicas del establecimiento y además pueden ocasionar accidentes.
- 2 Hay materiales que se pueden reciclar más fácilmente que otros. El proceso de reciclaje aporta más beneficios ambientales que producir nuevos materiales.
- 3 Una bolsa de plástico tarda unos 100 años en desintegrarse.
- 4 Una botella reutilizable puede utilizarse unas 40 veces, lo que permite el ahorro de materias primas, transporte, energía y recursos.
- 5 Las bolsas de plástico clásicas se pueden sustituir por bolsas de plástico biodegradables, por bolsas de papel reciclado o por bolsas reutilizables, que pueden ser facilitadas como promoción por los mismos establecimientos, sobre todo de alimentación.
- 6 Menos del 1 % de las bolsas se recicla.





- 7** Les bosses de plàstic es fotodegraden: amb el temps, es descomponen en petropolímers més petits i tòxics, que finalment contaminaran el sòl i les vies fluvials. Com a conseqüència, partícules microscòpiques poden entrar a formar part de la cadena alimentària.
- 8** Si usem una bossa de tela, podem estalviar 6 bosses per setmana, és a dir, 24 bosses al mes, o sigui 288 bosses a l'any. Això suposa 22.176 bosses durant una vida mitjana. Només que 1 de cada 5 persones al nostre país ho complissin, estalviaríem 1.330.560.000.000 bosses.
- 9** Tots els plàstics es fabriquen a partir del petroli. Per això, en consumir plàstics, es contribueix a l'esgotament d'un recurs no renovable.
- 10** Més del 65 % de les deixalles que es generen a Espanya són recuperables o reciclables.
- 11** Per fabricar una tona de paper es necessiten entre 12 i 16 arbres de mida mitjana, uns 50.000 litres d'aigua i més de 300 quilos de petroli.
- 12** Reciclant les 3.000 ampolles que caben en un iglú de recollida selectiva, s'estalvien al voltant de 130 quilos de petroli i 1.200 quilos de matèries primeres.
- 13** Un litre d'oli abocat a les canonades, de cuina o dels equips mecànics, contamina 100.000 litres d'aigua.

- 7** Las bolsas de plástico se fotodegradan: con el tiempo se descomponen en petropolímeros más pequeños y tóxicos, que finalmente contaminarían el suelo y las vías fluviales. Como consecuencia, partículas microscópicas pueden entrar a formar parte de la cadena alimenticia.
- 8** Si usamos una bolsa de tela, podemos ahorrar 6 bolsas por semana, es decir, 24 bolsas en el mes, o sea 288 bolsas al año. Eso supone 22.176 bolsas durante una vida media. Sólo con que 1 de cada 5 personas en nuestro país lo cumpliera, ahorraríamos 1.330.560.000.000 bolsas.
- 9** Todos los plásticos se fabrican a partir del petróleo. Por eso, al consumir plásticos, se contribuye al agotamiento de un recurso no renovable.
- 10** Más del 65 % de todos los desechos que se generan en España son recuperables o reciclables.
- 11** Para fabricar una tonelada de papel se necesitan entre 12 y 16 árboles de tamaño medio, unos 50.000 litros de agua y más de 300 kilos de petróleo.
- 12** Reciclando las 3.000 botellas que caben en un iglú de recogida selectiva se ahorran del orden de 130 kilos de petróleo y 1.200 kilos de materias primas.
- 13** Un litro de aceite vertido a las cañerías, sea de cocina o de los equipos mecánicos, contamina 100.000 litros de agua.



SENSIBILITZACIÓ DE CONSUMIDORS I TREBALLADORS

CALZADOS ROYALTY S.A.
PUERTA DEL ANGELES, 260
Tel: 09 317 16 32
ADM027103

08-10-2008 001/ 129588

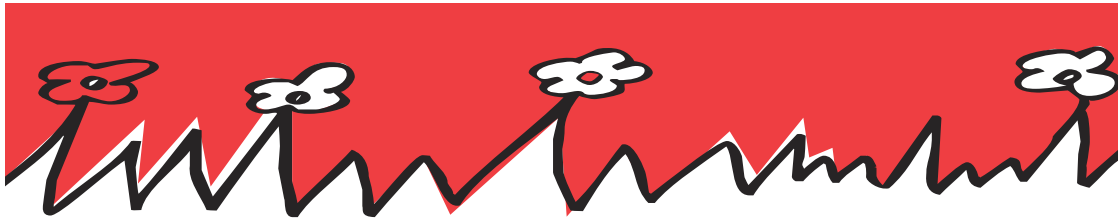
Articulo	Vend.	P.V.P.
1222222222	1	
BOA ALTA FUENTE DE S. 00007		143,00

Total impuestos incluidos	143,00
Total Pts.	23.703

Effectivo	Cambio
150,00	7,00
157,00	

Vendedora: ANA ESTHER GONZALEZ

Por favor, conserve el ticket
Lo puede necesitar para efectuar
el cambio o devolución del artículo



SENSIBILITZACIÓ DE CONSUMIDORS I TREBALLADORS

- 1 Cal formar els treballadors en temes mediambientals per tal que puguin comunicar als clients les millores i els avantatges mediambientals dels productes que hi ha als seus establiments, i informar de la simbologia dels productes com:



a. Punt verd: no suposa que el producte tingui unes característiques ambientals, sinó que el fabricant paga la quota al SIG (sistema integrat de gestió) dels residus d'envasos. És el consumidor qui ha de dipositar l'envàs en els sistemes de recollida selectiva per al seu posterior reciclatge.



b. Etiqueta ecològica: es concedeix a l'Estat espanyol, per l'Associació Espanyola de Normalització i Certificació (AENOR), i, si escau, per les entitats designades per les comunitats autònomes. El certificat europeu avalua els efectes mediambientals d'un producte al llarg del seu cicle de vida: consum de matèries primeres, producció, distribució, utilització i deixalla. S'atorga als productes que garanteixen un alt nivell de protecció ambiental dins dels següents grups: equips d'ofimàtica, productes de paper, ordinadors, productes de neteja, electrodomèstics, productes de bricolatge i jardineria, il·luminació, llits i matalassos, roba i sabates.



c. Reciclable (triangle de moebius): aquest símbol s'utilitza per relacionar els productes amb el reciclatge; tot i així, no implica que els productes es recol·lectin i es reciclin posteriorment, per la qual cosa es considera una ecoetiqueta que no té cap tipus de control. Informa que l'envàs és reciclat i reciclable o biodegradable. La seva utilització no està avalada per cap sistema oficial d'identificació, però ajuda a la sensibilització ambiental.

SENSIBILIZACIÓN DE CONSUMIDORES Y TRABAJADORES

- 1 Formar a los trabajadores en temas medioambientales para que puedan comunicar a los clientes las mejoras y ventajas medioambientales de los productos que hay en sus establecimientos, así como informar de la simbología de los productos como:



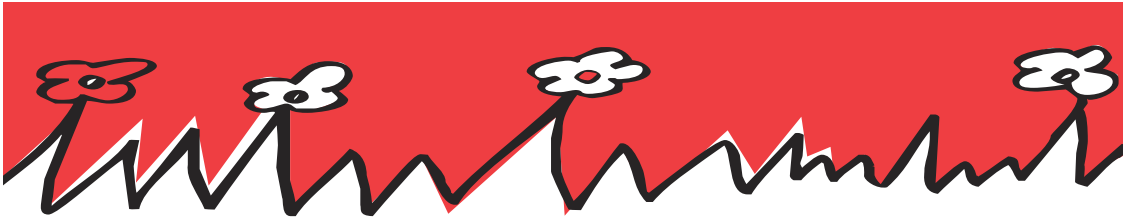
a. Punto verde: no supone que el producto tenga unas características ambientales sino que el fabricante paga la cuota al SIG (sistema integrado de gestión) de los residuos de envases. Es el consumidor quien tiene que depositar el envase en los sistemas de recogida selectiva para su posterior reciclado.



b. Etiqueta ecológica: se concede en el Estado español, por la Asociación Española de Normalización y Certificación (AENOR), y en su caso, por las entidades designadas por las comunidades autónomas. El certificado europeo evalúa los efectos medioambientales de un producto a lo largo de su ciclo de vida: consumo de materias primas, producción, distribución, utilización y desecho. Se otorga a los productos que garantizan un alto nivel de protección ambiental dentro de los siguientes grupos: equipos de ofimática, productos de papel, ordenadores, productos de limpieza, electrodomésticos, productos de bricolaje y jardinería, iluminación, camas y colchones, ropa y zapatos.



c. Reciclable (triángulo de Moebius): este símbolo se utiliza para relacionar los productos con el reciclado; aun así, no implica que los productos se recolecten y se reciclen posteriormente, por lo que se considera una ecoetiqueta que no tiene ningún tipo de control. Informa de que el envase es reciclado y reciclable o biodegradable. Su utilización no está avalada por ningún sistema oficial de identificación, pero ayuda a la sensibilización ambiental.



- 2 Sensibilitzeu el personal perquè sigui conscient de la importància de reduir el consum d'energia.
- 3 Encoratgeu els comerços perquè fomentin un comerç just i/o un consum responsable.
- 4 Fomenteu la comercialització de productes ecològics, i assegureu-vos que realment ho són.
- 5 Informeu sobre el preu i la procedència dels productes.
- 6 Subministreu informació sobre productes respectuosos amb el medi ambient, que es venen per influir els clients perquè s'hi decantin.

Sabíeu que...

- 1 La correcta formació dels empleats millora la qualitat dels serveis oferts.
- 2 Els comerços millor informats sobre qüestions relacionades amb medi ambient seran els que tinguin millor oportunitats en el mercat.



- 2 Sensibilizar al personal para que sea consciente de la importancia de reducir el consumo de energía.
- 3 Alentar a los comercios para que fomenten un comercio justo y/o un consumo responsable.
- 4 Fomentar la comercialización de productos ecológicos, y asegurarnos que realmente lo son.
- 5 Informar sobre el precio y la procedencia de los productos.
- 6 Suministrar información sobre productos respetuosos con el medio ambiente, que se venden para influir en los clientes para que se decanten por ellos.

Sabíais que...

- 1 La correcta formación de los empleados mejora la calidad de los servicios ofrecidos.
- 2 Los comercios mejor informados sobre cuestiones relacionadas con el medio ambiente serán los que tengan mejor oportunidades en el mercado.





TRANSPORT,
APPROVISIONNEMENT
I COMPRES



TRANSPORT, APROVISIONAMENT I COMPRES

1 TRANSPORT

1. Feu una bona organització de la recollida de comandes i el lliurament de materials, agrupant-los i optimitzant les rutes per estalviar benzina i temps.
2. Eviteu desplaçaments en hores punta.
3. Feu operacions de càrrega i descàrrega en zones específicament habilitades per a aquesta finalitat.
4. Controleu l'estat i el manteniment òptim dels vehicles.
5. Apliqueu criteris de prioritat, com fer la compra preferentment a proveïdors locals per minimitzar l'impacte del transport.

2 APROVISIONAMENT I COMPRES

1. Escolliu productes a l'engròs.
2. Eviteu productes embolcallats o servits amb safates de porexpan. Fomenteu la venda de productes poc envasats.
3. Seleccioneu el material dels envasos en funció del seu impacte ambiental.
4. Reduïu l'embalatge pel transport entre magatzem i detallista a l'estrictament necessari, sempre que no vagi en detriment de la seguretat del producte.
5. Tingueu cura que els magatzems estiguin convenientment protegits de les temperatures extremes per tal que no es vegi afectada la qualitat dels productes i esdevinguin no aptes per a la venda i, per tant, residus.
6. Utilitzeu materials a l'oficina que es puguin reciclar.

TRANSPORTE, APROVISIONAMIENTO Y COMPRAS

1 TRANSPORTE

1. Realizar una buena organización de la recogida de pedidos y la entrega de materiales, agrupándolos y optimizando las rutas para ahorrar en gasolina y tiempo.
2. Evitar desplazamientos en horas punta.
3. Realizar operaciones de carga y descarga en zonas específicamente habilitadas para esta finalidad.
4. Controlar el estado y el mantenimiento óptimo de los vehículos.
5. Aplicar criterios de prioridad como la compra preferente a proveedores locales para minimizar el impacto del transporte.

2 APROVISIONAMIENTO Y COMPRAS

1. Escoger productos al por mayor.
2. Evitar productos embalados o servidos con bandejas de porexpan. Fomentar la venta de productos poco envasados.
3. Seleccionar el material de los envases en función de su impacto ambiental.
4. Reducir el embalaje por el transporte entre almacén y detallista al estrictamente necesario, siempre que no vaya en detrimento de la seguridad del producto.
5. Cuidar que los almacenes estén convenientemente protegidos de las temperaturas extremas para que los productos no se vean afectados en sus cualidades y se conviertan en productos no aptos para la venta y, por tanto, en residuos.
6. Utilizar materiales para la oficina que se puedan reciclar.

Sabíeu que...

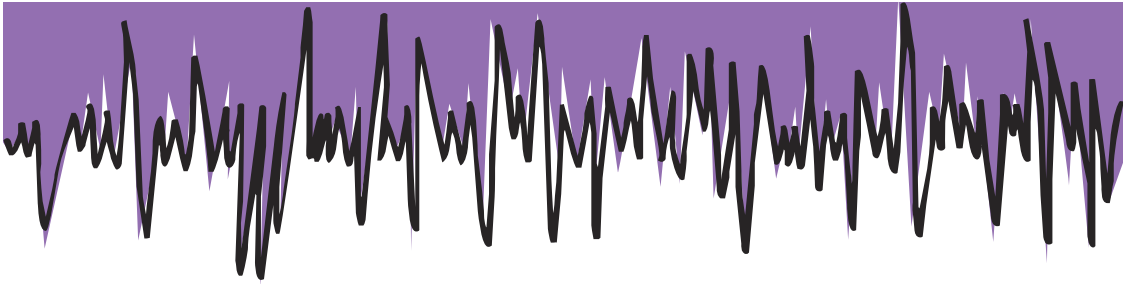
- 1 Si reduïu el consum de benzina, a part d'estalviar econòmicament, disminueixen les emissions de gasos contaminants.
- 2 La reducció en els embolcallis redueix el volum de residus que genera el consumidor.

Sabíais que...

- 1 Si reduces gasolina, además de ahorrar económicamente, disminuyen las emisiones de gases contaminantes.
- 2 La reducción en los embalajes reduce el volumen de residuos que genera el consumidor.







SOROLL

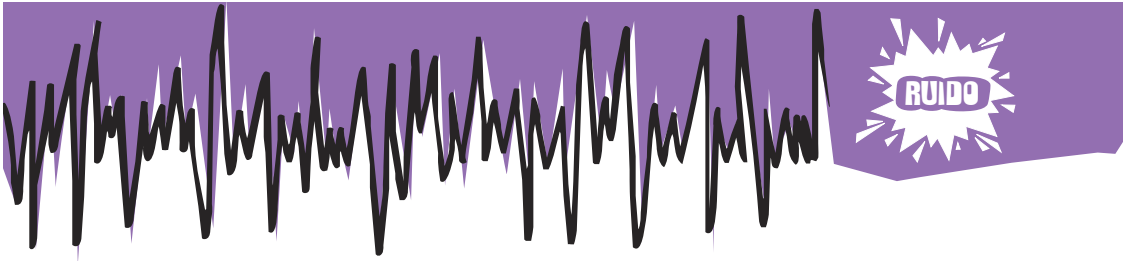
1. Reducció del soroll en els sistemes de climatització:

- a. Substituïu les màquines de refrigeració o climatització inadequades o antigues per altres que generin menys soroll.
- b. Utilitzeu connexions aïllants i instal·leu silenciadors en els conductes.
- c. Aïlleu les parets on s'ubiqui la instal·lació.

2. Operacions de càrrega i descàrrega:

- a. Esmorteïu el soroll amb cartons o gomes (als carros per portar mercaderies).
- b. Col·loqueu els vehicles a prop de l'entrada del comerç on s'ha de descarregar el material.





RUIDO

1. Reducir el ruido en los sistemas de climatización:

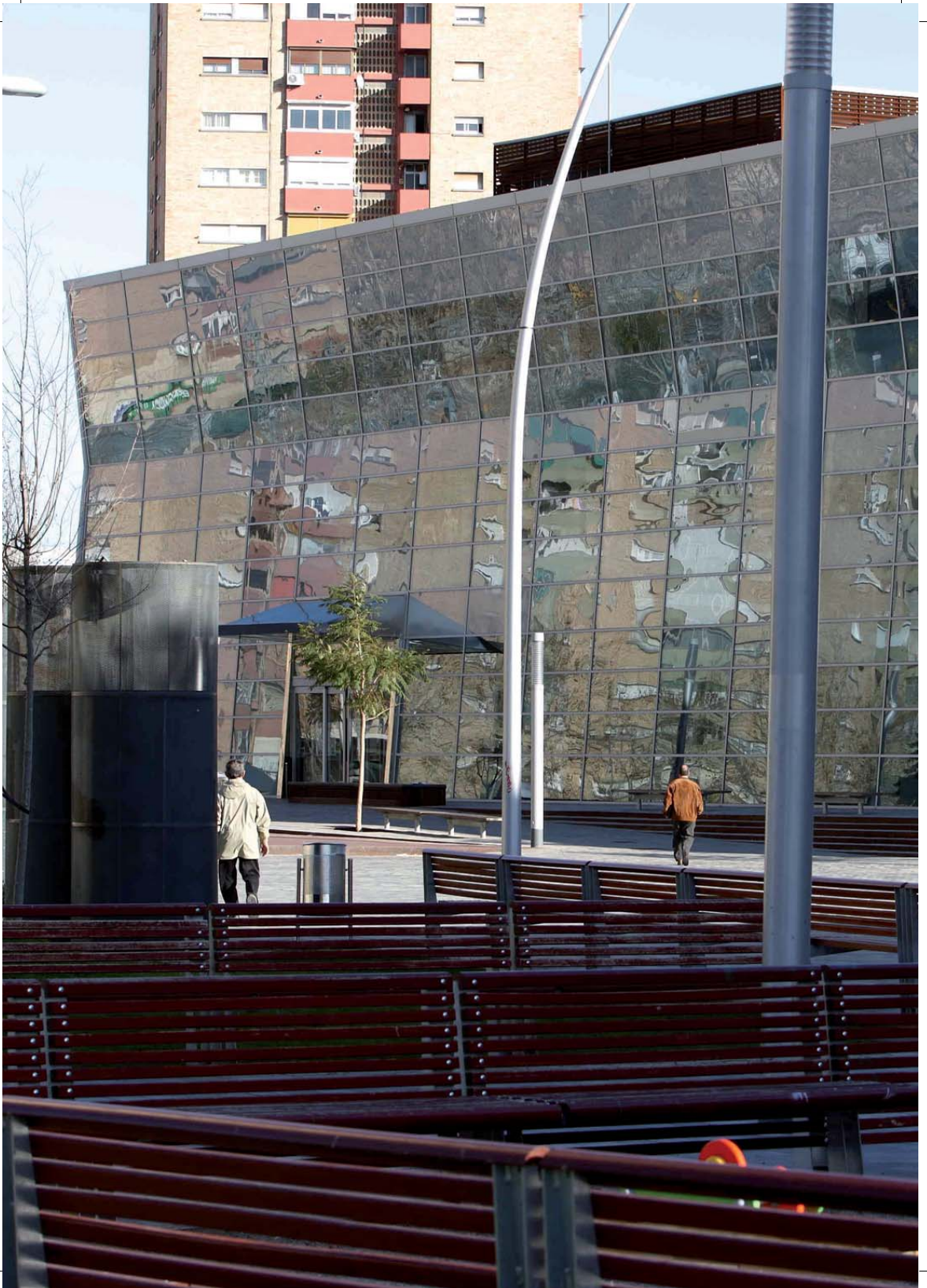
- a. Sustituir las máquinas de refrigeración o climatización inadecuadas o antiguas por otras que generen menos ruido.
- b. Utilizar conexiones aislantes e instalar silenciadores en los conductos.
- c. Aislar las paredes donde se ubique la instalación.

2. Operaciones de carga y descarga:

- a. Amortizar el ruido mediante la colocación de cartones o gomas (en los carros para llevar mercaderías).
- b. Colocar los vehículos cerca de la entrada del comercio donde se ha de descargar el material.

Z z z z





A white, rectangular tag with rounded corners and a hole on the right side, attached to a white string. The tag is placed on a black and white grid pattern with circles in the intersections. The background is a solid teal color.

**MAQUINÀRIA,
MATERIALS DE
CONSTRUCCIÓ,
REFORMES I
INTERIOR**



MAQUINÀRIA, MATERIALS DE CONSTRUCCIÓ, REFORMES I INTERIOR

1. Eviteu els materials tòxics, radioactius i els que generen gasos o electricitat estàtica, com plàstics, laques i fibres sintètiques. Utilitzeu pintures ecològiques i naturals.
2. Escolliu pintures de silicat, que són totalment minerals, resistent al foc, es poden rentar, no són tòxiques, duren molt, permeten respirar a les parets i no generen residus perillosos quan es buida l'envàs que les conté.
3. Escolliu maons ceràmics, la pedra o la fusta (d'origen controlat), les fibres vegetals, l'adob de terra i els morters amb abundant calç, més naturals i ecològics, i amb més beneficis per a l'entorn que el formigó armat, l'alumini, el PVC i l'excés de ciment amb additius químics i sintètics.



MAQUINARIA, MATERIALES DE CONSTRUCCIÓN, REFORMAS E INTERIOR

1. Evitar los materiales tóxicos, radioactivos y los que generen gases o electricidad estática como plásticos, lacas y fibras sintéticas. Utilizar pinturas ecológicas y naturales.
2. Escoger pinturas de silicato, que son totalmente minerales, resistentes al fuego, se pueden lavar, no son tóxicas, duran mucho, permiten respirar a las paredes y no generan residuos peligrosos al vaciarse el envase que las contiene.
3. Escoger también ladrillos cerámicos, la piedra o la madera (de origen controlado), las fibras vegetales, el adobo de tierra y los morteros con abundante cal, más naturales y ecológicos, y con más beneficios para el entorno que el hormigón armado, el aluminio, el PVC y el exceso de cemento con aditivos químicos y sintéticos.

recomanacions i adreces d'interès

1. RECOMANACIONS PRÀCTIQUES

Separau les fraccions dels residus: orgànics, paper, vidre i envasos lleugers.

- a. La fracció orgànica s'ha de llençar als contenidors bicompartimentats de color taronja.
- b. El paper, als contenidors de color blau.
- c. El vidre, als de color verd.
- d. Els envasos que no són de vidre o cartró, al de color groc.

2. INFORMACIÓ GENERAL

- **Ajuntament de L'Hospitalet de Llobregat.** Tel.: 93 402 94 00
- **Informació municipal.** Tel.: 93 402 94 94
- **Districte I. Centre.** Tel.: 93 402 99 04
- **Districte I. Sanfeliu.** Tel.: 93 338 64 71
- **Districte II. Collblanc-la Torrassa.** Tel.: 93 447 03 60
- **Districte III. Santa Eulàlia.** Tel.: 93 298 85 80
- **Districte IV i V. La Florida, Pubilla Cases, Can Serra i les Planes.** Tel.: 93 437 71 25
- **Districte VI. Bellvitge.** Tel.: 93 402 95 57
- **Districte VI. El Gornal.** Tel.: 93 336 33 57
- **Districte VII. Granvia.** Tel.: 93 409 10 92

3. COMERÇ DE L'HOSPITALET

Àrea de Promoció Econòmica. Promoció Comercial

Carretera del Mig, 85-87

08907 L'Hospitalet de Llobregat

Tel.: 93 402 60 24. Fax: 93 402 60 21

promoció-comercial@l-h.es

<http://www.e-promocio.com/comerc/>

recomendaciones y direcciones de interés

1. RECOMENDACIONES PRÁCTICAS

Separad las fracciones de los residuos: orgánicos, papel, vidrio y envases ligeros.

- a. La fracción orgánica se tiene que echar en los contenedores bicompartimentados de color naranja.
- b. El papel, a los contenedores de color azul.
- c. El vidrio, a los de color verde.
- d. Los envases que no son de vidrio o cartón, al de color amarillo.

2. INFORMACIÓN GENERAL

- **Ayuntamiento de L'Hospitalet de Llobregat.** Tel.: 93 402 94 00
- **Información municipal.** Tel.: 93 402 94 94
- **Distrito I. Centre.** Tel.: 93 402 99 04
- **Distrito I. Sanfeliu.** Tel.: 93 338 64 71
- **Distrito II. Collblanc-la Torrassa.** Tel.: 93 447 03 60
- **Distrito III. Santa Eulàlia.** Tel.: 93 298 85 80
- **Distrito IV y V. La Florida, Pubilla Cases, Can Serra y las Planas.** Tel.: 93 437 71 25
- **Distrito VI. Bellvitge.** Tel.: 93 402 95 57
- **Distrito VI. El Gornal.** Tel.: 93 336 33 57
- **Distrito VII Granvia.** Tel.: 93 409 10 92

3. COMERCIO DE L'HOSPITALET

Área de Promoción Económica. Promoción Comercial

Carretera del Mig, 85-87

08907 L'Hospitalet de Llobregat

Tel.: 93 402 60 24. Fax: 93 402 60 21

promoció-comercial@l-h.es

<http://www.e-promocio.com/comerc/>



4. ASSOCIACIONS DE COMERCIANTS

- **Associació de Comerciants de Collblanc-la Torrassa**
Carrer de Fortuny, 6
Tel.: 93 448 04 38
- **Associació de Comerciants de Santa Eulàlia**
Carrer de Josep Anselm Clavé, 24. Casal d'Entitats
Tel.: 93 331 95 80
- **Associació de Comerciants de la Florida**
Carrer de la Renclusa, 15
Tel.: 93 438 57 26
flo.espai.comer@terra.es
lafloridaeseuroflo@hotmail.com
- **Grup de Botigues Centre-Sant Josep**
Carrer de Digoine, 33
Tel.: 93 338 15 09
gbcentrestjosep@hotmail.com
- **Unió de Botiguers**
Carrer de Joan Pallarès, 20, baixos
Tel.: 93 338 01 16

5. MEDI AMBIENT A L'HOSPITALET

- **Àrea de Medi Ambient i Sostenibilitat**
Tel.: 93 402 99 82.
sostenibilitat@l-h.es
www.l-h.es/webs/mediambient/
- **Oficina Municipal de Medi Ambient**
Tel.: 93 402 99 88.
medi.ambient@mail.l-h.es
- **Consell Municipal de la Sostenibilitat**
Tel.: 93 402 99 82
sostenibilitat@l-h.es



4. ASOCIACIONES DE COMERCIANTES

- **Asociación de Comerciantes de Collblanc-la Torrassa**
Calle de Fortuny, 6
Tel.: 93 448 04 38
- **Asociación de Comerciantes de Santa Eulàlia**
Calle de Josep Anselm Clavé, 24. Casal d'Entitats
Tel.: 93 331 95 80
- **Asociación de Comerciantes de la Florida**
Calle de la Renclusa, 15
Tel.: 93 438 57 26
flo.espai.comer@terra.es
lafloridaeseuroflo@hotmail.com
- **Grup de Botigues Centre-Sant Josep**
Calle de Digoine, 33
Tel.: 93 338 15 09
gbcentrestjosep@hotmail.com
- **Unión de Botigueros**
Calle de Joan Pallarès, 20, baixos
Tel.: 93 338 01 16

5. MEDIO AMBIENTE A L'HOSPITALET

- **Área de Medio Ambiente y Sostenibilidad**
Tel.: 93 402 99 82.
sostenibilitat@l-h.es
www.l-h.es/webs/mediambient/
- **Oficina Municipal de Medio Ambiente**
Tel.: 93 402 99 88.
medi.ambient@mail.l-h.es
- **Consejo Municipal de la Sostenibilidad**
Tel.: 93 402 99 82
sostenibilitat@l-h.es

6. RESIDUS

Deixalleria municipal

Deixalleria de L'Hospitalet

Carrer d'Arquimedes, s/n, a l'alçada de la travessia Industrial

Tel.: 93 336 30 06

Horari: de dilluns a dissabte, de 9 a 20 h

- Materials que s'hi poden portar:

- A) Residus especials: fluorescents i bombetes; pneumàtics; dissolvents, pintures i vernissos; piles; aerosols; productes de neteja i insecticides; bateries de cotxe i líquids de frens; electrodomèstics amb CFC; olis de fregir (vegetals); olis de cotxe (minerals); radiografies i termòmetres.
- B) Residus reciclables: paper i cartró; vidre; plàstics de tot tipus i porexpan; ferralla, llaunes i altres metalls i cables; fustes netes; electrodomèstics; aparells d'electrònica, ordinadors, televisors, ràdios, telèfons, etc.; roba i sabates; restes de jardí.
- C) Altres residus: runa i restes de construcció d'obres menors; objectes voluminosos com mobles, matalassos, etc.

Els petits comerciants i/o industrials podran lliurar els residus reciclables i els altres residus. Per als residus especials, cal posar-se en contacte amb la Junta de Residus, al carrer del Doctor Roux, 80, Barcelona. Tel.: 93 567 33 00. Horari: de dilluns a divendres, de 9 a 14 h i de 16 a 18 h.

El servei és gratuït per a particulars fins un màxim de 500 kg de pes i sempre que els residus es transportin en vehicle privat. En el cas de petits comerciants i/o industrials, caldrà pagar la tarifa que estableix l'Entitat Metropolitana del Medi Ambient:

- runa neta: 12,02 euros/tona
- resta de residus: 39,07 euros/tona
- objectes voluminosos: 75,13 euros/tona
- barreja: 24,04 euros/tona



6. RESIDUOS

Deixalleria municipal

Deixalleria de L'Hospitalet

Calle d'Arquimedes, s/n, a la altura de la travessia Industrial

Tel.: 93 336 30 06

Horarios: De lunes a sábado, de 9 a 20 h

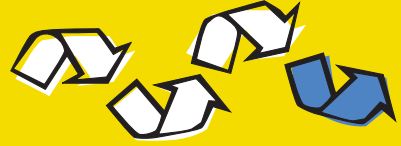
- **Materiales que se pueden llevar:**

- A) Residuos especiales: fluorescentes y bombillas; neumáticos; disolventes, pinturas y barnices; pilas; aerosoles; productos de limpieza e insecticidas; baterías de coche y líquidos de frenos; electrodomésticos con CFC; aceites de freír (vegetales); aceites de coche (minerales); radiografías y termómetros.
- B) Residuos reciclables: papel y cartón; vidrio; plásticos de todo tipo y porexpan; chatarra, latas y otros metales, cables; maderas limpias; electrodomésticos; aparatos de electrónica, ordenadores, televisores, radios, teléfonos, etc.; ropa y zapatos; restos de jardín.
- C) Otros residuos: runa y restos de construcción de obras menores; objetos voluminosos como muebles, colchones, etc.

Los pequeños comerciantes y/o industriales podrán entregar los residuos reciclables y los otros residuos. Para los residuos especiales, hay que ponerse en contacto con la Junta de Residuos en la calle del Doctor Roux, 80, Barcelona. Tel.: 93 567 33 00. Horario: de lunes a viernes, de 9 a 14 h y de 16 18 h.

El servicio es gratuito para los particulares hasta un máximo de 500 kg de peso y siempre que los residuos sean aportados en vehículo privado. En el caso de pequeños comerciantes y/o industriales, deberán pagar la tarifa que establece la Entidad Metropolitana del Medio Ambiente:

- runa limpia:	12,02 euros/tonelada
- resto de residuos:	39,07 euros/tonelada
- voluminosos:	75,13 euros/tonelada
- mezcla:	24,04 euros/tonelada



Deixalleries mòbils

A les deixalleries mòbils, la ciutadania (no les activitats comercials) pot dipositar-hi radiografies, pintures, sabates, bateries, dissolvents, esprais, teixits, tòners, etcètera.

La informació de llocs i horaris es troba a les regidories del districte o al web.

Recollida d'escombraries domiciliàries a les activitats

Recollida manual d'escombraries provinents d'indústries, comerços i activitats professionals derivades de les activitats industrials o comercials (assimilable a les escombraries domèstiques). Volum màxim permès per dia: 80 l.

- És un servei diari, de dilluns a dissabte, a les zones industrials de la carretera del Mig, Granvia sud i Pedrosa.
- El preu és l'aplicació de la tarifa que correspongui segons les ordenances municipals fiscals vigents (anualment). Departament de Tresoreria (planta baixa).
- En cas de noves activitats, ubicades a la carretera del Mig, Granvia Sud i Pedrosa, cal sol·licitar el servei al Departament de Sanejament, per telèfon.
- Si les escombraries superen els límits establerts a l'ordenança o no són assimilables a les domèstiques, cal que us poseu en contacte, de manera particular, amb la Junta de Residus, perquè us faciliti la relació dels gestors autoritzats.

Junta de Residus: carrer de Provença, 204-208, districte 0

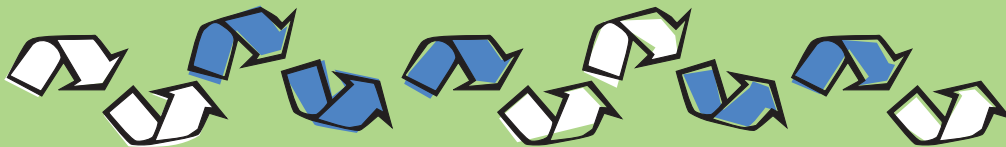
Codi postal: 08036 Barcelona

Telèfon: 93 567 33 00. Fax: 93 567 33 05

Recollida gratuïta de mobles

Telèfon: 93 338 07 45

Aquest servei és exclusiu per a particulars, no per a comerços, indústries o altres activitats professionals. Els establiments comercials i industrials, per a petites quantitats, poden dirigir-se a la deixalleria de L'Hospitalet o contractar un transport particular per traslladar-les.



Deixalleries móviles

En las *deixalleries* móviles, los ciudadanos (no las actividades comerciales) pueden depositar radiografías, pinturas, zapatos, baterías, disolventes, aerosoles, tejidos, tóners, etc. La información de lugares y horarios se encuentra en las concejalías de distrito o en la web.

Recogida de basuras domiciliarias a las actividades

Recogida manual de basuras provenientes de industrias, comercios y actividades profesionales derivadas de las actividades industriales o comerciales (asimilable a las basuras domésticas). Volumen máximo permitido por día: 80 l.

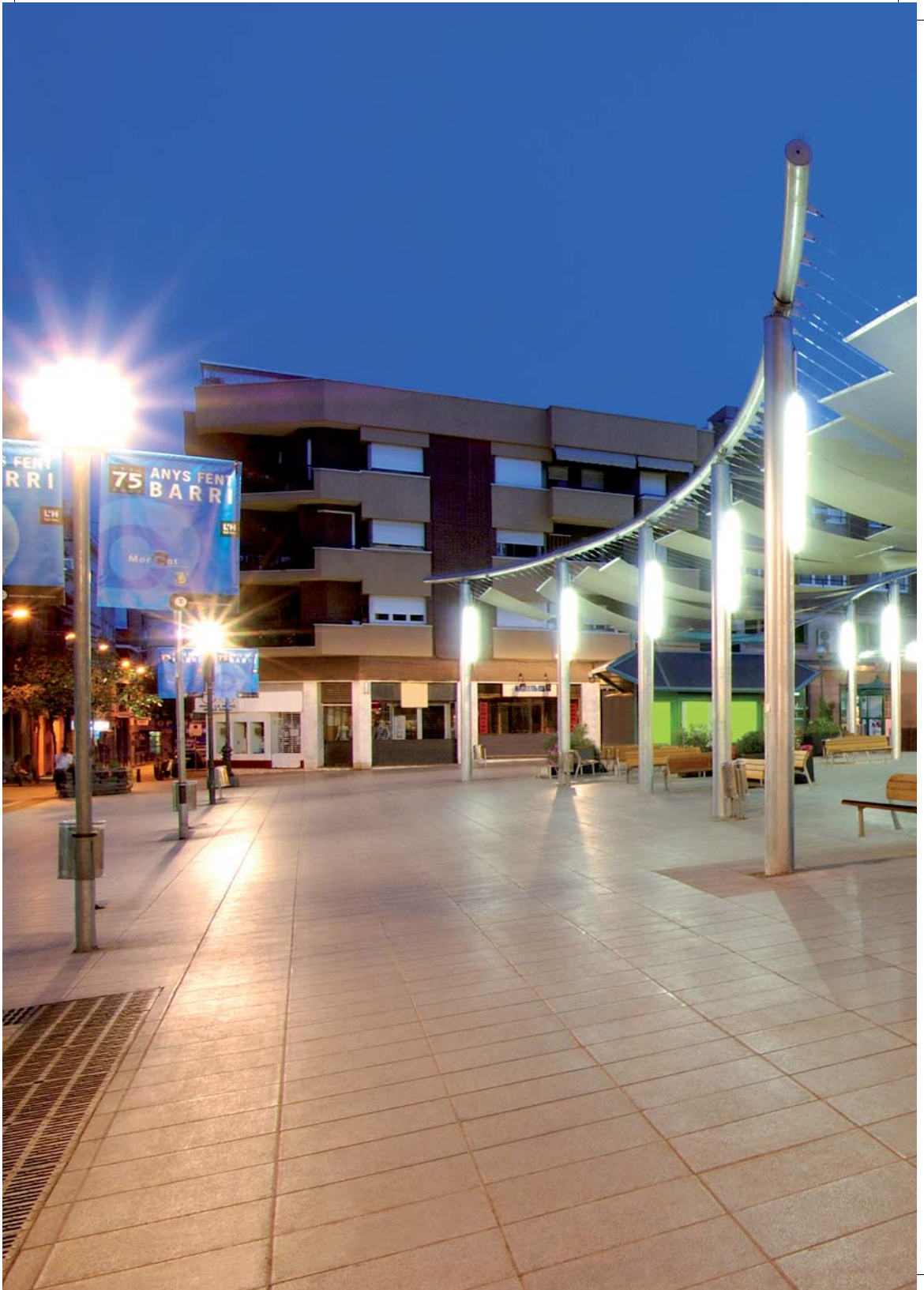
- Es un servicio diario, de lunes a sábado, en las zonas industriales de la carretera del Mig, Granvia Sud y Pedrosa.
- El precio es la aplicación de la tarifa correspondiente dependiendo de las ordenanzas municipales fiscales vigentes (anualmente). Departamento de Tesorería (planta baja).
- En el caso de nuevas actividades, ubicadas en la carretera del Mig, Granvia Sud y Pedrosa, se ha de solicitar el servicio al Departamento de Saneamiento, por teléfono.
- Si las basuras superan los límites establecidos en la ordenanza o no son asimilables a las domésticas, hay que ponerse en contacto, de manera particular, con la Junta de Residuos, para que facilite la relación de los gestores autorizados.

Junta de Residuos. Calle de Provenza, 204-208, Distrito 0
Código Postal: 08036 Barcelona
Teléfono: 93 567 33 00
Fax: 93 567 33 05

Recogida gratuita de muebles

Teléfono: 93 338 07 45

Este servicio es exclusivo para particulares, no para comercios, industrias y otras actividades profesionales. Los establecimientos comerciales e industriales, para pequeñas cantidades, pueden dirigirse a la *deixalleria* de L'Hospitalet o contratar un transporte particular para trasladarlos.







**Diputació
Barcelona**
xarxa de municipis

PAPER 100 % RECICLAT