



SEGUIMENT DE CAIXES-NIU
PARC DE CAN BUXERES I PARC DE LES PLANES (2015)

Adrià López-Baucells, Blanca Martí

Novembre 2015



MUSEU DE GRANOLLERS
CIÈNCIES NATURALS
ÀREA D'INVESTIGACIÓ
EN QUIRÒPTERS



Realització de feina de camp: maig, juny i juliol 2015
Anàlisi de dades: juliol 2015 a novembre 2015
Elaboració de l'informe: novembre 2015 a desembre de 2015

Equip de treball

Coordinació i planificació

ADRIÀ LÓPEZ-BAUCELLS (Biòleg)

Treball de camp:

BLANCA MARTÍ (Naturalista i il·lustradora)

Anàlisi de dades

ADRIÀ LÓPEZ-BAUCELLS (Biòleg)

Elaboració de l'informe

ADRIÀ LÓPEZ-BAUCELLS (Biòleg)

Assessorament tècnic i supervisió:

ANTONI ARRIZABALAGA I BLANCH (Conservador del Museu de Granollers).

Fotografies

ADRIÀ LÓPEZ-BAUCELLS (Biòleg)

López-Baucells, A.; Martí, B.; A. Arrizabalaga. 2015. *Seguiment de caixes-niu: Parc de Can Buxeres i Parc de les Planes, Hospitalet del Llobregat. Any 2015*. Informe encarregat per l'Ajuntament de l'Hospitalet del Llobregat. Inèdit. Pp 18

ÍNDEX

1. RESUM.....	4
2. INTRODUCCIÓ I ANTECEDENTS	5
2.1 Objectiu principal	6
2.2 Objectius particulars	6
3. MATERIALS I MÈTODES	6
3.1 Seguiment de caixes-niu	6
3.2 Inventari d'aus als parcs urbans de l'Hospitalet del Llobregat	7
3.3 Àrea d'estudi	7
3.4 Seguiment de caixes-refugi	8
3.5 Inventari d'aus als Parcs de Can Buxeres i Parc de les Planes.....	9
4. DISCUSSIÓ I CONCLUSIONS	12
5. PROPOSTES DE GESTIÓ.....	13
6. AGRAÏMENTS.....	13
7. ANNEX I - DADES TÈCNIQUES DE LES CAIXES-NIU.....	15
8. ANNEX II – MAPES DELS PARCS AMB LES REFERÈNCIES DE LES CAIXES-NIU.....	17

1. RESUM

Aquest 2015 s'ha realitzat el sisè any de seguiment de caixes-niu en parcs urbans de l'Hospitalet, aportant noves dades sobre l'èxit d'ocupació d'aquestes al municipi i ampliant l'inventari d'aus de les àrees verdes.

Com cada any, el seguiment s'ha focalitzat en dos objectius ben diferenciats: l'obtenció d'un banc de dades de censos i caixes-niu a llarg termini i amb periodicitat regular per a una avaluació de les espècies residents als parcs urbans i possibles alteracions de les seves abundàncies com a resposta a actuacions urbanes; i la divulgació de valors de conservació del medi ambient entre la població de l'Hospitalet que freqüenta els parcs urbans. Per a la completa realització d'aquests dos objectius, el projecte inclou la realització del seguiment de caixes per a aus instal·lades en aquests parcs i la divulgació pels mitjans de comunicació dels resultats obtinguts, i la confecció d'un inventari de les aus presents i la seva publicació on-line.

Els inventaris d'aus de les zones verdes s'han incrementat al Parc de les Planes en quatre espècies noves, mentre que a Can Buxeres només s'ha detectat un martinet blanc (*Egretta garzetta*) volant a prou altitud. Per primera vegada en els sis anys de seguiment es detecta (*Aratinga mitrada*) al Parc de les Planes, espècie exòtica i potencialment invasora en el futur a Catalunya, on només presenta encara petites poblacions al Barcelonès, al Vallès Occidental i al Gironès. A la mateixa zona també es detecta per primera vegada *Aegithalos caudatus* (mallarenga cua-llarga), *Bubulcus ibis* (esplugabous) i *Carduelis chloris* (verdum). Al Parc de Can Buxeres en canvi, només *Egretta garzetta* (martinet de nit) amplia el nombre d'espècies del parc, i es confirma la presència de *Regulus ignicapilla* (bruel).

Al Parc de Can Buxeres el nombre de caixes ha disminuït dràsticament a un total de 12 caixes ocupades, el valor més baix des de l'inici del projecte. Mentre que al Parc de les Planes, quatre caixes ocupades per *Passer montanus*, dupliquen el grau d'ocupació present durant l'any anterior. Seguint els resultats ja acumulats al llarg dels últims anys del projecte, ni *Lophophanes cristatus* (mallarenga cristada) ni *Periparus ater* (Mallarenga petita) han estat avistats en cap refugi artificial.

Considerem prioritari utilitzar les dades obtingudes durant aquest projecte amb l'objectiu de poder realitzar un conjunt d'activitats divulgatives que dinamitzin un seguit d'activitats d'aproximació entre el col·lectiu ciutadà amb la conservació del medi ambient, la natura i els valors de la conservació de la biodiversitat, per tal de reforçar els vincles amb el medi natural i per incrementar el coneixement de la nostra dependència amb el la natura dins l'àmbit urbà.

Proposem, a tall d'exemple, la realització d'una nova fase d'aquest projecte, de cara a propiciar l'augment de la participació ciutadana en els seguiments d'aus, a través de la realització d'uns recorreguts predeterminats per l'observació d'aus en els mateixos parcs, on s'animés a qualsevol participant a realitzar les seves pròpies observacions, per tal de poder-les entrar en portals ja existents i disponibles on-line.

Paraules clau: Hospitalet del Llobregat, aus, inventari, parcs urbans, caixes-niu, gestió, conservació.

2. INTRODUCCIÓ I ANTECEDENTS

A Catalunya i arreu del món es porten realitzant des de fa anys un seguit de seguiments de fauna i flora que han aportat dades molt útils de cara a la gestió del territori i la conservació de la biodiversitat. Aquests seguiments, sobretot els de caire voluntari, sempre estan dissenyats amb una finalitat doble, per una banda divulgativa i per l'altra essent una bona manera d'obtenció de gran quantitat de dades de les poblacions animals i vegetals a llarg termini que d'altra manera seria impossible. A nivell global, els seguiments de fauna serveixen com a punt de partida per estudiar els efectes de les alteracions naturals que realitzem el ser humà a l'entorn, quantificar els impactes associats i millorar-ne la seva gestió. Alguns exemples podrien ser el SEMICE (petits mamífers), el SOCC i el SYLVIA (aus), el QUIRORIUS (ratpenats), el CBMS (papallones), així com molts altres.

A l'hora d'escollir les localitats amb més potencial per a la realització de seguiments de fauna, les àrees urbanitzades es troben en una posició delicada, ja que per una banda compten amb comunitats animals i vegetals força pobres a nivell de conservació i sense una dinàmica biològica natural, moltes d'elles sent simplement poblacions residuals i relictos d'antigues poblacions locals (difícilment objectiu d'activitats de conservació i preservació del medi natural), però per altra banda compten amb una gran disponibilitat de gent i voluntaris aptes per a tasques com aquesta, essent una gran oportunitat per a la divulgació de valors sobre conservació del medi natural. En canvi, tot i comptar amb tots aquests avantatges, les zones urbanes sovint no compten amb un nombre massa elevat de seguiments ni de programes de control de la fauna i flora, ni tan sols amb un bon programa d'activitats divulgatives.

Sota aquesta idea d'aprofitament d'àrees urbanes com a localitats realment adequades per a la divulgació de la biologia de la conservació, l'Hospitalet del Llobregat va optar el 2007 per començar un projecte de conservació de les aus a Can Buxeres, mitjançant la instal·lació de caixes niu. Aquest projecte ha tingut continuïtat fins a dia d'avui, comptant amb un total de 6 anys de mostreig, i ampliant-lo al Parc de les Planes (a partir de 2009).

Aquest seguiment que cobreix un espai temporal tan gran ens proporciona material suficient per a 2 vessants de la conservació:

1. La quantificació de la persistència de les aus que ocorren en aquests parcs.
2. Una descripció bàsica de les poblacions que hi ha en aquestes àrees, disponibilitzant una bona base de dades útil i necessària per a qualsevol estudi d'impacte que es pugui necessitar en el futur per evaluar actuacions de renovació i/o obres en aquestes zones verdes.

Des dels inicis del projecte, els objectius foren plantejats en una doble línia: la realització d'un inventari complet de les aus de les zones verdes de l'Hospitalet i el seguiment de les caixes instal·lades al parc (buscant sobretot evidències de cria) durant els mesos d'abril a juny.

2.1 Objectiu principal

Incrementar el coneixement general de les aus de l'Hospitalet a través de la continuació i actualització del seguiment de caixes-niu per a aus de les àrees verdes, així com l'actualització d'un inventari complet de les espècies que s'hi troben.

2.2 Objectius particulars

- 1) Determinar el grau d'ocupació de les caixes-niu dels parcs de Can Buxeres i Les Planes per a passeriformes durant el període d'abril a juny de 2015.
- 2) Confeccionar un inventari de les aus registrades al parc de Can Buxeres i al parc de les Planes entre abril i juny de 2015 per tal d'iniciar un seguiment a llarg termini de les comunitats d'aus que es troben en aquestes àrees i realitzar una posterior comparació amb els llistats de 2008 i el període 2011-2014.

3. MATERIALS I MÈTODES

3.1 Seguiment de caixes-niu

Com a protocol s'ha adaptat el mateix protocol que s'utilitzà en el primer mostreig realitzat per Ricard Gutiérrez el 2008 i per tant el mateix també que durant el període 2011-2014, per tal que les dades fossin comparables.

Durant el 2015 s'han realitzat 3 sessions de mostreig per parc en intervals mensuals (abril, maig i juny), per tal de determinar el grau d'ocupació i/o cria a les caixes segons la classificació usual a l'efecte (Estrada et al 2004) que estableix tres classes:

- a) **Nidificació segura.** Evidències de cria segura mitjançant l'observació de polls al niu, adults que entren al niu amb aliment i resposta dels polls a l'interior o polls volanders al costat del mateix niu.
- b) **Nidificació probable.** Evidències probables de cria com són presència d'adults territorials que foragitin altres espècies o exemplars de la seva mateixa espècie del seu territori de nidificació, defensa de territoris mitjançant cants i altres de semblants.
- c) **Nidificació possible.** Presència d'adults en l'època adequada a l'hàbitat idoni per a la reproducció. S'exclouen d'aquesta categoria ocells d'espècies migrants que puguin restar a la zona en pas.

En cap moment s'ha procedit a l'obertura de les caixes, sinó que s'ha basat únicament en l'observació visual (prismàtics 10x45) de les caixes i voltants des d'una distància entre 5 i 10 metres, per períodes de 5 minuts davant de cada unitat. Les sessions de mostreig s'han realitzat al matí, a primera hora, a partir de la sortida del sol.

3.2 Inventari d'aus als parcs urbans de l'Hospitalet del Llobregat

Paral·lelament a les revisions de les caixes s'ha realitzat una observació de l'àrea circumdant de cada caixa (25 metres de radi aproximadament) registrant totes aquelles espècies d'aus que han pogut ser identificades, per cant o per observació directa. D'aquesta manera hem obtingut una mesura de diversitat d'aus a cada zona del parc, i un inventari el més complet possible del parc.

3.3 Àrea d'estudi

L'estudi s'ha centrat en el Parc de Can Buxeres i el Parc de les Planes del municipi de l'Hospitalet del Llobregat. Les caixes s'instal·laren el 2007 al Parc de Can Buxeres i el 2011 al Parc de les Planes, i posteriorment algunes han estat renovades o substituïdes durant els anys següents.

L'Hospitalet del Llobregat presenta certa influència de la Serralada Litoral (per la proximitat amb Collserola), així com també es veu influenciat per la presència del Delta del Llobregat. D'altra banda, es tracta d'un municipi que combina l'elevat grau d'urbanisme de la zona amb espai naturalitzats propers com el riu Llobregat o el Parc Agrari del Prat del Llobregat. Igualment compta amb la presència de parcs urbans i zones verdes que actuen a mode de reservoris de fauna, sobretot avifauna (Ballesteros & Degollada, 2006). Aquests parcs urbans són zones verdes altament aïllades enmig del municipi amb alguns peus d'arbres històrics i molts altres de nova plantació.

L'antic jardí del Palau de Can Buxeres, al límit nord-oest del terme municipal de l'Hospitalet del Llobregat, per exemple, va ser urbanitzat entre 1906 i 1911 i va esdevenir parc municipal l'any 1970, a partir de la cessió de la finca a l'Ajuntament de l'Hospitalet.

Taula 1 Dades tècniques dels parcs urbans de l'Hospitalet del Llobregat.

Parc urbà	Perímetre (m)	Àrea (m ²)	Àrea/Perímetre	Punt d'aigua
Parc de Can Buxeres	1700	65.197,50	38,35	Sí (int.)
Parc de les Planes	1500	84.225	56,15	Sí

RESULTATS

3.4 Seguiment de caixes-refugi

1. PARC DE CAN BUXERES

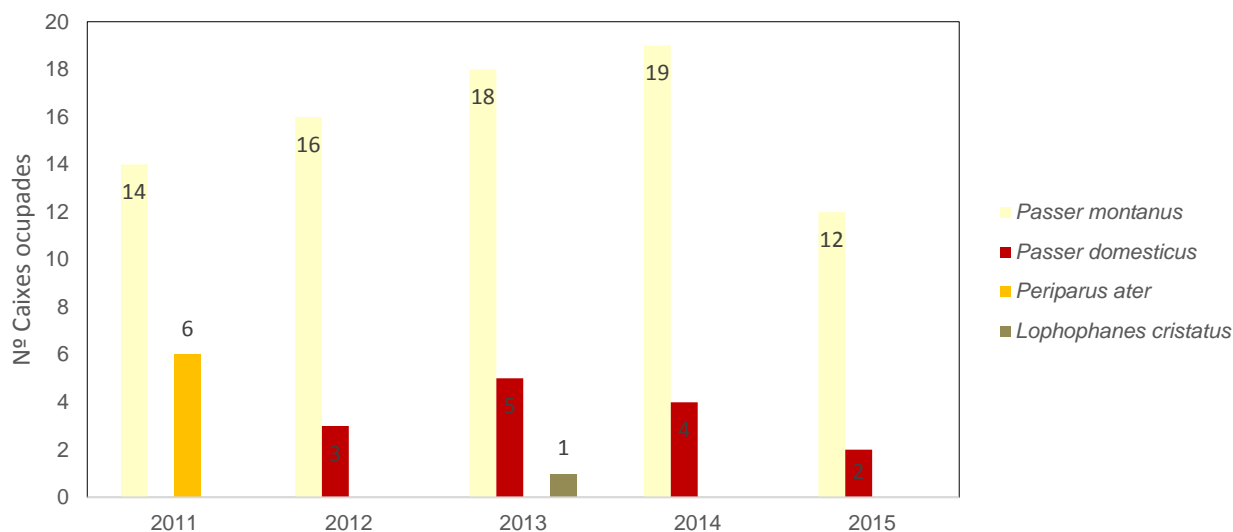
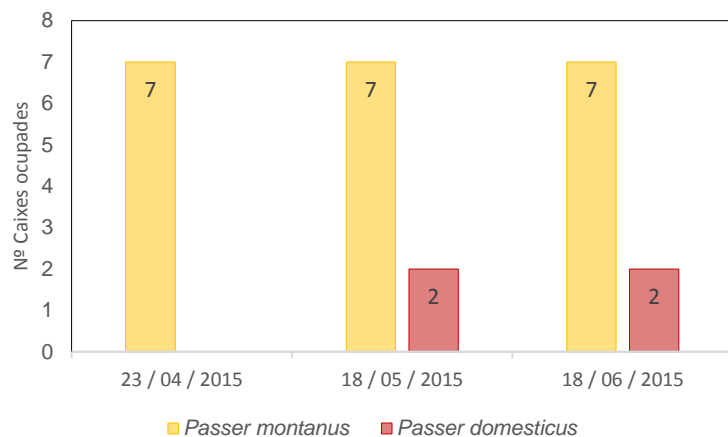


Figura 3 Ocupació de les caixes-niu al Parc de Can Buxeres des de 2011.

Aquest 2015 s'evidencià una disminució de l'ocupació de les caixes-niu, amb només 12 de les 41 caixes disponibles ocupades per *Passer montanus*, essent l'espècie que presentà major proporció d'ocupació, igualment al anys anterior. Només 2 caixes estaven ocupades per *Passer domesticus*, de les 4 que s'havien registrat l'any anterior, i de nou, no es registrà cap caixa amb senyals de reproducció o aparellament per *Periparus ater* (mallarenga petita) o *Lophophanes cristatus* (mallarenga emplomallada).



El nombre de caixes ocupades per *Passer montanus* es mantingué durant tot el període, mentre que *Passer domesticus* només començà a ocupar-les a partir de maig.

Figura 4 Evolució de l'ocupació de caixes-niu al Parc de Can Buxeres durant el 2015.

2. PARC DE LES PLANES

L'ocupació de les caixes per *Passer montanus* segueix incrementant molt poc a poc. El 2013 es detectà únicament una caixa ocupada, dues el 2014, arribant a un total de quatre durant aquest 2015. Segueix sense detectar-se ocupació per *Passer domesticus*, que únicament ocupà una de les caixes durant el 2013.

3.5 Inventari d'aus als Parcs de Can Buxeres i Parc de les Planes

Al Parc de Can Buxeres, del total d'espècies registrades, 5 segueixen essent citades una sola vegada al llarg dels 6 anys de mostreig: *Anthus trivialis* (piula dels arbres), *Cisticola juncidis* (trist), *Delichon urbica* (oreneta cua-blanca), *Sturnus unicolor* (estornell negre) i *Sylvia curruca* (tallarol xerraire). Aquest 2015 es retroben 2 espècies que només s'havien albirat durant les sessions de 2012: *Muscicapa striata* (papamosques gris) i *Riparia riparia* (oreneta de ribera). Aquest 2015 també es confirma la presència del bruel (*Regulus ignicapilla*) i es cita per primera vegada la presència del martinet blanc (*Egretta garzetta*), però volant molt amunt, incrementant l'inventari en una espècie, a un total del 42 (figura 7; taula 2).

Al Parc de les Planes, de les 40 espècies totals (figura 7, taula 3), 4 segueixen tenint un sol registre durant aquest període de 6 anys: *Luscinia megarhinchos* (rossinyol), *Phoenicurus ochruros* (cotxa fumada), *Psittacula krameri* (cotorra de Krammer) i *Upupa epops* (puput). A més, però, aquest any trobem quatre nous registres pel parc: *Aegithalos caudatus* (mallarenga cua-llarga), *Aratinga mitrada* (aratinga), *Bubulcus ibis* (esplugabous volant força amunt) i *Carduelis chloris* (verdum), incrementant l'inventari en 4 espècies.

En total la riquesa d'espècies mesurada únicament durant aquest 2015 és superior a la diversitat d'espècies detectades en anys anteriors, passant de valors entre 27 i 31 espècies, a totals de 33 i 34 espècies a Can Buxeres i al Parc de les Planes respectivament.

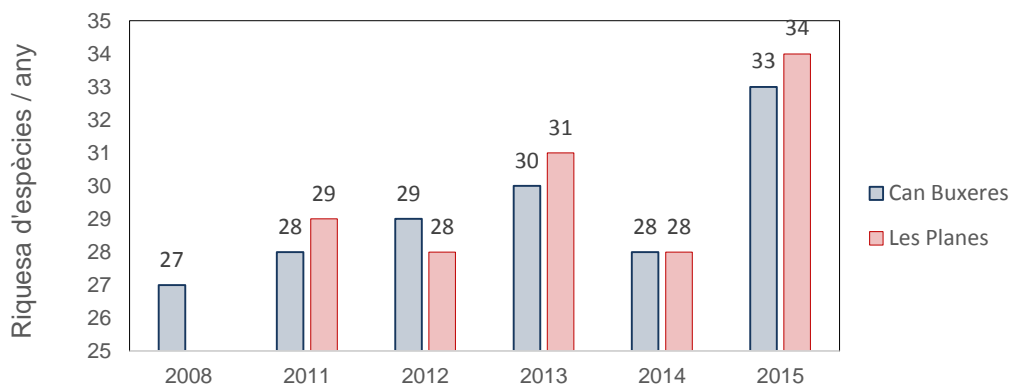


Figura 6 Riquesa d'espècies d'aus detectades als Parcs de Can Buxeres i de les Planes anuals.

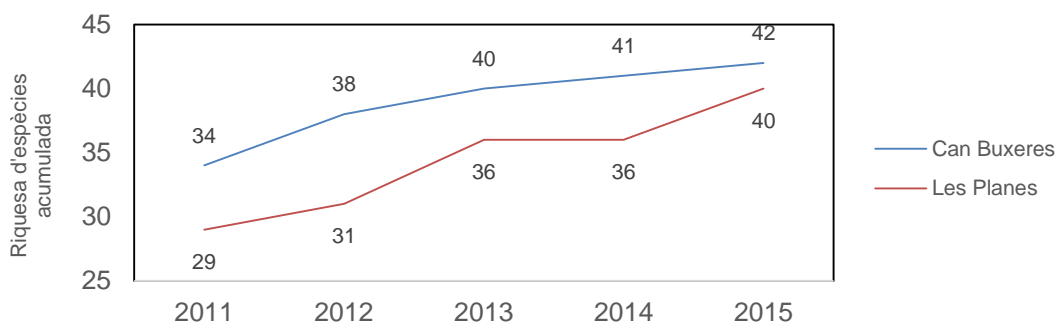


Figura 7 Diversitat total d'espècies acumulada al Parc de Can Buxeres i al Parc de les Planes.

Taula 2 Inventari d'espècies d'aus al Parc de Can Buxeres des de 2008.

Nom científic	Nom comú	UICN	CAN BUXERES							
			2008	2011	2012	2013	2014	2015		
<i>Anthus trivialis</i>	Piula dels arbres	LC	X							
<i>Apus apus</i>	Falciot negre	LC		X	X	X		X	X	
<i>Apus melba</i>	Ballester	LC		X	X	X		X	X	
<i>Ardea cinérea</i>	Bernat pescaire	LC		X				X	X	
<i>Bubulcus ibis</i>	Esplugabous	LC						X		
<i>Carduelis carduelis</i>	Cadenera	LC	X				X	X	X	
<i>Carduelis chloris</i>	Verdum	LC	X				X		X	
<i>Certhia brachydactyla</i>	Raspinell comú	LC	X	X	X	X		X	X	
<i>Cisticola juncidis</i>	Trist	LC	X							
<i>Columba livia</i>	Colom comú	LC	X	X	X	X		X	X	
<i>Columba palumbus</i>	Tudó	LC	X	X	X	X		X	X	
<i>Cyanistes caeruleus</i>	Mallerenga blava	LC	X				X	X	X	
<i>Delichon urbica</i>	Oreneta cua-blanca	LC					X			
<i>Egretta garzetta</i>	Martinet blanc	LC							X	
<i>Erithacus rubecula</i>	Pit-roig	LC	X	X	X	X		X	X	
<i>Falco tinnunculus</i>	Xoriguer	LC				X		X	X	
<i>Ficedula hypoleuca</i>	Mastegatxes	LC		X	X	X		X	X	
<i>Hirundo rustica</i>	Oreneta vulgar	LC	X	X	X	X		X	X	
<i>Larus cachinnans</i>	Gavià argentat	LC	X	X	X	X		X	X	
<i>Lophophanes cristatus</i>	Mallerenga emplomallada	LC	X	X	X	X		X	X	
<i>Luscinia megarhincos</i>	Rossinyol	LC	X			X				
<i>Motacilla alba</i>	Cuereta blanca	LC	X	X	X			X	X	
<i>Muscicapa striata</i>	Papamosques gris	LC							X	
<i>Myiopsitta monachus</i>	Cotorra argentina	LC	X	X	X		X		X	
<i>Parus major</i>	Mallerenga carbonera	LC		X	X	X			X	
<i>Passer domesticus</i>	Pardal comú	LC	X	X	X	X		X	X	
<i>Passer montanus</i>	Pardal xàrrec	LC	X	X	X	X		X	X	
<i>Periparus ater</i>	Mallerenga petita	LC	X	X	X	X		X	X	
<i>Phylloscopus collybita</i>	Mosquiter comú	LC	X	X	X	X		X		
<i>Pica pica</i>	Garsa	LC	X	X	X	X		X	X	
<i>Psittacula krameri</i>	Cotorra de Krammer	LC	X			X	X			
<i>Regulus sp.</i>	Reietó bruel	LC		X	X					
<i>Regulus ignicapilla</i>	Bruel	LC							X	
<i>Riparia riparia</i>	Oreneta de ribera	LC		X					X	
<i>Serinus serinus</i>	Gafarró	LC	X	X	X	X		X	X	
<i>Streptopelia decaocto</i>	Tórtora turca	LC	X	X	X	X		X	X	
<i>Stumus vulgaris</i>	Estornell	LC	X	X	X	X		X	X	
<i>Stumus unicolor</i>	Estornell negre						X			
<i>Sylvia atricapilla</i>	Tallarol de casquet	LC	X	X	X	X		X	X	
<i>Sylvia curruca</i>	Tallarol xerraire	LC				X				
<i>Sylvia melanocephala</i>	Tallarol cap-negre	LC	X	X	X	X		X	X	
<i>Turdus merula</i>	Merla	LC	X	X	X	X		X	X	
<i>Upupa epops</i>	Puput	LC		X			X		X	
			Espècie de vol alt, no directament relacionada al parc.							
			Espècie destacable							

Taula 3 Inventari d'espècies d'aus al Parc de les Planes des de 2011.

Nom científic	Nom comú	UICN	LES PLANES					
			2011	2012	2013	2014	2015	
<i>Aegithalos caudatus</i>	Mallerenga cua-larga	LC						X
<i>Apus apus</i>	Falciot negre	LC	X	X	X	X	X	X
<i>Apus melba</i>	Ballester	LC	X	X	X	X	X	X
<i>Ardea cinérea</i>	Bernat pescaire	LC			X	X	X	X
<i>Aratinga mitrada</i>	Aratinga	LC						X
<i>Bubulcus ibis</i>	Esplugabous	LC						X
<i>Carduelis carduelis</i>	Cadenera	LC	X		X	X	X	X
<i>Carduelis chloris</i>	Verdum	LC						X
<i>Certhia brachydactyla</i>	Raspinell comú	LC			X	X	X	X
<i>Columba livia</i>	Colom comú	LC	X	X	X	X	X	X
<i>Columba palumbus</i>	Tudó	LC	X	X	X	X	X	X
<i>Cyanistes caeruleus</i>	Mallerenga blava	LC	X	X	X	X	X	X
<i>Delichon urbica</i>	Oreneta cua-blanca	LC	X	X	X			
<i>Egretta garzetta</i>	Martinet blanc	LC			X			X
<i>Erithacus rubecula</i>	Pit-roig	LC	X	X	X	X	X	X
<i>Falco tinnunculus</i>	Xoriguer	LC	X	X				X
<i>Ficedula hypoleuca</i>	Mastegatxtes	LC	X	X	X	X	X	X
<i>Hirundo rustica</i>	Oreneta vulgar	LC	X	X	X	X	X	X
<i>Larus cachinnans</i>	Gavià argentat	LC	X	X	X	X	X	X
<i>Lophophanes cristatus</i>	Mallerenga emplomallada	LC	X	X	X	X	X	X
<i>Luscinia megarhincos</i>	Rossinyol	LC		X				
<i>Motacilla alba</i>	Cuereta blanca	LC	X	X	X	X	X	X
<i>Muscicapa striata</i>	Papamosques gris	LC	X	X	X			X
<i>Myiopsitta monachus</i>	Cotorra argentina	LC	X	X	X	X	X	X
<i>Parus major</i>	Mallerenga carbonera	LC	X	X	X	X	X	X
<i>Passer domesticus</i>	Pardal comú	LC	X	X	X	X	X	X
<i>Passer montanus</i>	Pardal xàrrec	LC		X	X	X	X	X
<i>Periparus ater</i>	Mallerenga petita	LC	X	X	X	X	X	X
<i>Phoenicurus ochuros</i>	Cotxa fumada	LC		X				
<i>Phylloscopus collybita</i>	Mosquiter comú	LC	X		X	X	X	X
<i>Pica pica</i>	Garsa	LC	X	X	X	X	X	X
<i>Psittacula krameri</i>	Cotorra de Krammer	LC			X			
<i>Riparia riparia</i>	Oreneta de ribera	LC	X	X		X		
<i>Serinus serinus</i>	Gafarró	LC	X	X	X	X	X	X
<i>Streptopelia decaocto</i>	Tórtora turca	LC	X	X	X	X	X	X
<i>Stumus vulgaris</i>	Estornell	LC	X	X	X	X	X	X
<i>Sylvia atricapilla</i>	Tallarol de casquet	LC	X		X	X	X	X
<i>Sylvia melanocephala</i>	Tallarol cap-negre	LC	X	X	X	X	X	X
<i>Turdus merula</i>	Merla	LC	X	X	X	X	X	X
<i>Upupa epops</i>	Puput	LC	X					
			Espècie de vol alt, no directament relacionada amb el parc					
			Espècie destacable					

4. DISCUSSIÓ I CONCLUSIONS

Al Parc de Can Buxeres el nombre de caixes-niu ocupades per *Passer montanus* o pardal xàrrec disminueix molt en comparació amb els anys anteriors, arribant als valors més baixos des de l'inici de projecte, i per primera vegada s'inverteix la tendència a augmentar el nombre de caixes ocupades. El mateix resultat s'evidencia en l'ocupació de *Passer domesticus* o pardal comú que també arriba a mostrar els valors més baixos des de 2011. Caldria valorar si aquesta tendència a la baixa es manté o no durant els següents anys. De nou, *Lophophanes cristatus* o mallerenga emplomallada ni *Periparus ater* o mallerenga petita, no es confirma com a espècie reproductora a les caixes, el que reafirma el que ja mencionàvem en l'informe anterior, que molt probablement les cites dels anys 2011 i 2013 poden ser ocupacions ocasionals i que de fet, en les condicions actuals aquestes espècies probablement no poden utilitzar aquests refugis artificials dels parcs com a recurs per a llur reproducció i/o aparellament (possiblement per competència amb els pardals). A diferència d'altres anys, el nombre de caixes ocupades per pardal xàrrec es manté estable al llarg de les diferents visites als parcs entre abril i juny, mentre que el pardal comú apareix només a partir del mes de maig. De nou, per tant, corroborem la importància de la regularitat en els mostrejos. Al Parc de les Planes, en canvi, s'observa un increment notable tot i que encara amb valors baixos en el nombre de caixes ocupades *Passer montanus*. Cal veure si aquest increment patent en els últims 3 anys es manté en el futur i el nombre de caixes ocupades es va incrementant fidelitzant parelles reproductores a la zona. De nou, i confirmant els mateixos patrons que durant els últims anys, durant les visites al llarg del 2015 no s'ha pogut detectar cap *Passer domesticus* o pardal comú utilitzant refugis artificials.

Durant aquest 2015 s'ha detectat per primera vegada al parc de les Planes la presència d'un estol d'unes 5 o 6 aratingues (*Aratinga mitrada*), una espècie exòtica i rara, potencialment invasora en el futur, de la qual actualment només es troben poblacions al Barcelonès, al Gironès i al Vallès Occidental. És important parar atenció a aquesta espècie i detectar possibles establiments de colònies en els arbres d'aquests parcs i rodalies. És igualment remarcable l'increment d'espècies detectades al mateix parc, que evidencia com a mesura que s'incrementa l'esforç de mostreig i el temps dedicat a inventariar aquestes zones verdes, es van augmentant paral·lelament les cites de les espècies menys freqüents.

El seguiment de les caixes i la confecció de l'inventari de les aus dels parcs de l'Hospitalet ha proporcionant dades sobre el resultat d'aquest tipus d'iniciatives en àrees altament urbanitzades que poden ser utilitzades de cara a divulgació i per fer política de conservació a moltes esferes de la societat, des dels més petits a les escoles fins a grups d'adults amb interès per la natura. El fet que 2 zones verdes del municipi de l'Hospitalet reuneixin gairebé 50 espècies diferents d'aus i albergi caixes-niu ocupades amb espècies tan comuns com el pardal comú o el pardal xàrrec, fa que aquests espais esdevinguin eines d'alta qualitat per intentar aproximar el públic urbà i la ciudadania que no està acostumada al medi rural, a la natura, i més concretament a l'observació d'aus i el naturalisme. Gràcies a les informacions obtingudes durant aquests anys, a més de disposar d'una base de dades sobre la diversitat d'aus en aquests parcs, es poden fàcilment organitzar petits cursos, tallers o activitats variades amb infants, joves i adults; activitats altament necessàries en una societat cada vegada més aliena al món natural.

5. PROPOSTES DE GESTIÓ

1. Com es porta mencionant durant el conjunt dels anys en els que s'ha realitzat aquest projecte, es considera imprescindible aproximar la població de l'Hospitalet en els seguiments d'aus a les zones verdes. Es proposa desenvolupar un joc interactiu per atraure infants, famílies, escoles, etc. per tal que cadascú realitzi un recorregut d'identificació d'aus urbanes als parcs. Cada parc hauria de comptar amb un petit recorregut, amb uns 5 o 6 punts dotats amb panells il·lustrats per a poder identificar les espècies d'ocells (a mode de joc) juntament amb la publicació d'una petita guia/tríptic per a la identificació de les espècies. Les dades obtingudes podrien publicar-se en portals d'ornitologia ja existents o disponibilitzar-se a través d'internet. D'aquesta manera es guanyaria una aproximació de la població urbana a la fauna de la seva pròpia ciutat.
2. A nivell de gestió dels parcs, es recomana incrementar les àrees dels parcs amb més estratificació vegetal per tal d'incrementar les zones on s'ha detectat major diversitat d'aus. Estratègies de conservació prou establertes com el fet de mantenir els peus d'arbres vells en comptes de plantar-ne molts de joves és altament aplicable en parcs urbans d'aquest tipus. I, en el cas de creació de noves àrees verdes o parcs urbans a l'Hospitalet afavorir sempre un mínim de l'àrea amb un alt grau de vegetació i amb preferència de sòl vegetat en front del sòl cimentat o sorrenc.

6. AGRAÏMENTS

Aquest treball no s'hagués pogut dur a terme sense el suport del Departament de Medi Ambient de l'Hospitalet del Llobregat. En especial, cal agrair la contínua ajuda de la Mercè Alcázar, pel suport logístic i la seva participació en tots els aspectes del projecte, així com l'aval, suport i confiança atorgat per en Manuel.



**MUSEU
DE CIÈNCIES NATURALS
DE GRANOLLERS**

7. ANNEX I - DADES TÈCNiques DE LES CAIXES-NIU

Taula 4 Dades tècniques de les caixes-niu instal·lades al Parc de Can Buxeres (actualització juny 2015).

Caixa	Parc	Codi	Any de col·locació	UTMX	UTMY
1	Buxeres	1Buxeres	2011	424301	4579862
2	Buxeres	2Buxeres	2011	424316	4579869
3	Buxeres	3Buxeres	2011	424258	4579824
4	Buxeres	4Buxeres	2007	424290	4579904
5	Buxeres	5Buxeres	2007	424314	4579907
6	Buxeres	6Buxeres	2011	424343	4579877
7	Buxeres	7Buxeres	2011	424349	4579908
8	Buxeres	8Buxeres	2011	424364	4579919
9	Buxeres	9Buxeres	2007	424380	4579939
9b	Buxeres	9bBuxeres	2007	424530	4579891
9c	Buxeres	9cBuxeres	2007	424552	4579860
10	Buxeres	10Buxeres	2007	424348	4579876
11	Buxeres	11Buxeres	2007	424361	4579884
12	Buxeres	12Buxeres	2007	424396	4579918
13	Buxeres	13Buxeres	2007	424406	4579911
16	Buxeres	16Buxeres	2007	424374	4579876
17	Buxeres	17Buxeres	2007	424389	4579879
17a	Buxeres	17aBuxeres		424405	4579892
17b	Buxeres	17bBuxeres		424425	4579908
17c	Buxeres	17cBuxeres		424409	4579930
18	Buxeres	18Buxeres	2011	424437	4579870
19	Buxeres	19Buxeres	2011	424458	4579867
20	Buxeres	20Buxeres	2007	424453	4579844
21	Buxeres	21Buxeres	2007	424480	4579827
22	Buxeres	22Buxeres	2011	424473	4579848
23	Buxeres	23Buxeres	2011	424498	4579823
24	Buxeres	24Buxeres	2007	424481	4579814
25	Buxeres	25Buxeres	2011	424493	4579797
26	Buxeres	26Buxeres	2011	424520	4579797
27	Buxeres	27Buxeres	2011	424525	4579772
28	Buxeres	28Buxeres	2007	424532	4579780
29	Buxeres	29Buxeres	2011	424538	4579781
30	Buxeres	30Buxeres	2011	424562	4579758
31	Buxeres	31Buxeres	2011	424563	4579768
32	Buxeres	32Buxeres	2007	424579	4579742
33	Buxeres	33Buxeres	2007	424636	4579736
34	Buxeres	34Buxeres	2011	424636	4579745
35	Buxeres	35Buxeres	2007	424636	4579749
36	Buxeres	36Buxeres	2011	424646	4579749
37	Buxeres	37Buxeres	2011	424652	4579756
38	Buxeres	38Buxeres	2007	424652	4579760
39	Buxeres	39Buxeres	2007	424667	4579757
39a	Buxeres	39aBuxeres	?	424662	4579739
40	Buxeres	40Buxeres	2011	424663	4579772
40a	Buxeres	40aBuxeres	?	424669	4579775
40b	Buxeres	40bBuxeres	?	424685	4579749
41	Buxeres	41Buxeres	2007	424633	4579786
42	Buxeres	42Buxeres	2007	424618	4579779
43	Buxeres	43Buxeres	2007	424597	4579801
44	Buxeres	44Buxeres	2007	424603	4579811
45	Buxeres	45Buxeres	2007	424628	4579829
46	Buxeres	46Buxeres	2007	424610	4579867
47	Buxeres	47Buxeres	2007	424566	4579828
48	Buxeres	48Buxeres	2007	424566	4579828

Taula 5 Dades tècniques de les caixes-niu instal·lades al Parc de les Planes (actualització juny 2015).

Caixa	Parc	Codi	Any de col·locació	UTMX	UTMY
1	Planes	1Planes	2009	425407	4580153
2	Planes	2Planes	2009	425416	4580102
3	Planes	3Planes	2009		
4	Planes	4Planes	2009	425340	4580070
5	Planes	5Planes	2009	425364	4580118
6	Planes	6Planes	2009	425396	4580147
7	Planes	7Planes	2009	425381	4580160
7b	Planes	7bPlanes	2009	425385	4580147
8	Planes	8Planes	2009	425380	4580195
9	Planes	9Planes	2009	425358	4580214
10	Planes	10Planes	2009	425340	4580233
11	Planes	11Planes	2009	425322	4580249
12	Planes	12Planes	2009	425306	4580277
13	Planes	13Planes	2009	425229	4580293
14	Planes	14Planes	2009	425211	4580303
15	Planes	15Planes	2009	425243	4580286
16	Planes	16Planes	2009	425237	4580267
17	Planes	17Planes	2009	425223	4580212
18	Planes	18Planes	2009		
19	Planes	19Planes	2009	425189	4580178
20	Planes	20Planes	2009	425204	4580158
21	Planes	21Planes	2009	425213	4580117
22	Planes	22Planes	2009	4255218	4580103
23	Planes	23Planes	2009	425209	4580044
24	Planes	24Planes	2009	425234	4580024
25	Planes	25Planes	2009	425229	4580016
25a	Planes	25aPlanes	2009	425248	4580050
25b	Planes	25bPlanes	2009	425255	4580029
26	Planes	26Planes	2009	425231	4579984
27	Planes	27Planes	2009	425238	4579976
28	Planes	28Planes	2009	425238	4579946
29	Planes	29Planes	2009	425262	4579909
30	Planes	30Planes	2009	425224	4579919
31	Planes	31Planes	2009	425252	4579940

8. ANNEX II – MAPES DELS PARCS AMB LES REFERÈNCIES DE LES CAIXES-NIU

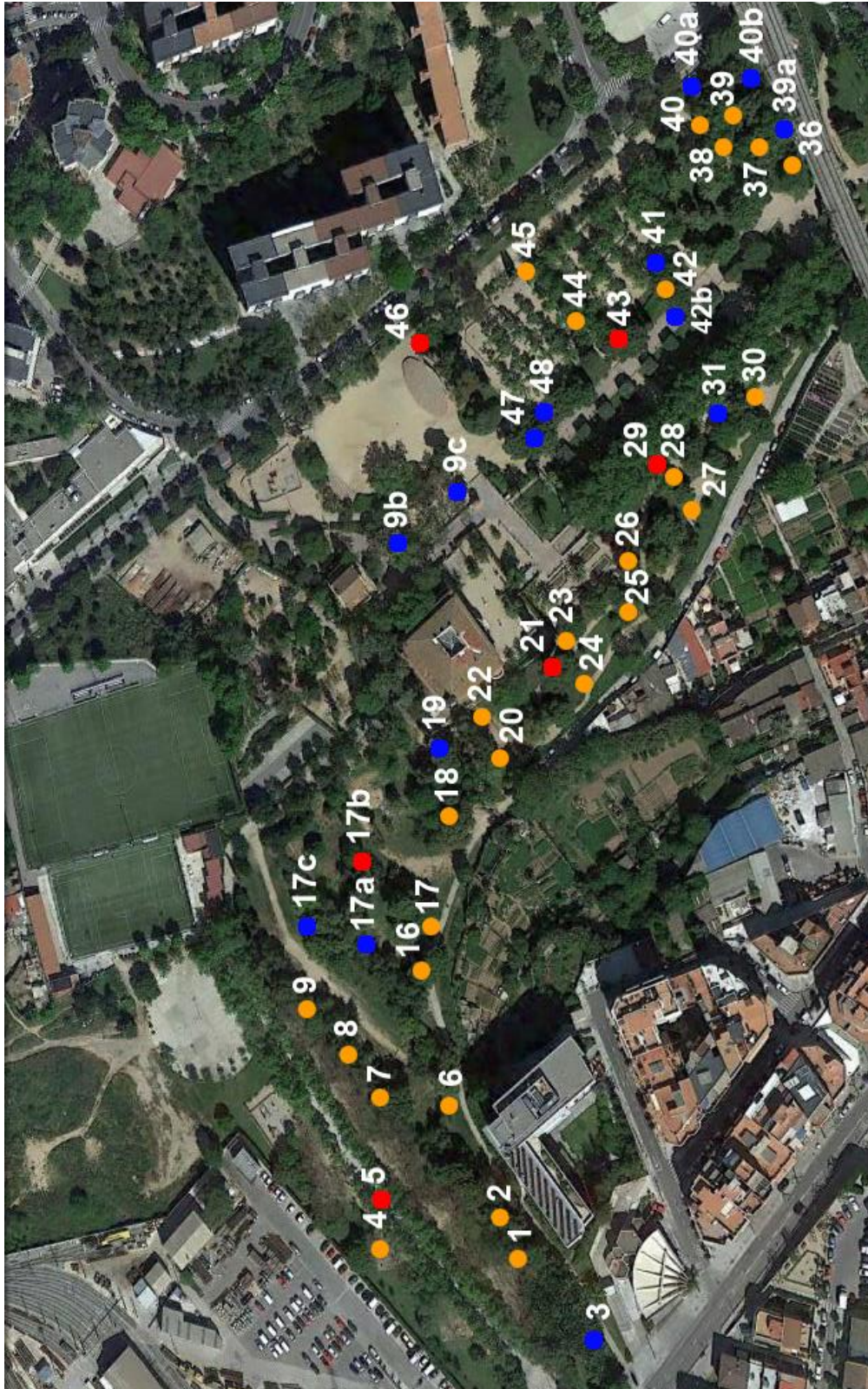


Figura 1 Mapa actualitzat de distribució de les caixes-niu al Parc de Can Buxeres (actualització juny 2015).
Taronja: Caixes-niu existents / Blau: Recol·locades previament / Vermell: Caigudes o trencades



Figura 2 Mapa actualitzat de distribució de les caixes-niu al Parc de les Planes (actualització juny 2015).
 Taronja: Caixes-niu existents / Blau: Recol·locades previament / Vermell: Caigudes o trencades