



PRE-DIAGNOSI

Pla integral de Les Planes - Blocs Florida



Ajuntament de L'Hospitalet
Àrea d'Alcaldia-Presidència
Gerència Municipal

Gener 2017

ÍNDEX

A.	INTRODUCCIÓ I ANTECEDENTS HISTÒRICS.....	3
B.	METODOLOGIA I DELIMITACIÓ DE L'ÀMBIT D'INTERVENCIÓ.....	7
C.	PRE-DIAGNOSI.....	9
1.	LA POBLACIÓ DE les Planes.....	9
2.	LA PERCEPCIÓ DEL BARRI.....	18
3.	MERCAT DE TREBALL ACTIVITAT ECONÒMICA I DINÀMICA COMERCIAL.....	24
4.	ASSOCIACIONISME I PARTICIPACIÓ CIUTADANA.....	28
5.	SEGURETAT CIUTADANA, CONVIVÈNCIA I CIVISME.....	34
6.	BENESTAR SOCIAL I SALUT.....	41
7.	SITUACIÓ EDUCATIVA.....	46
8.	EDIFICACIÓ I HABITATGE.....	48
9.	EL parc de les Planes.....	58
10.	EL POLIESPORTIU MUNICIPAL les Planes.....	63
11.	EQUIPAMENT ANA DIAZ RICO.....	66
12.	CONCLUSIONS (pendent valorar conjuntament).....	68
13.	ÍNDEX DE VULNERABILITAT: CONCEPTE I METODOLOGIA.....	71
14.	RESULTATS DE L'ÍNDEX DE VULNERABILITAT DE les Planes.....	72

A. INTRODUCCIÓ I ANTECEDENTS HISTÒRICS

El barri de les Planes ubicat al sud del Districte IV ocupa 0,42 km² i té una població de 15.878 habitants (2016). Les Planes s'ubica en la part més meridional del samontà de la ciutat i està delimitat per la via de Vilafranca al sud que el separa del barri de Sant Josep, l'avinguda del Masnou i de Ponent al nord que separa aquest barri respecte al de la Florida, l'avinguda d'Isabel la Catòlica a l'oest que fa de límit amb el barri de Can Serra i de Pubilla Cases i l'avinguda del Torrent Gornal que el separa del barri de la Torrassa a l'est.

El **relleu té una especial transcendència en la configuració del barri**, el punt més alt es situa al final de l'avinguda de Catalunya (54m), a partir d'aquest punt existeix un important desnivell d'uns 30 m en forma de cornisa cap a l'oest fins a l'àmbit del parc de les Planes i l'antiga llera de la riera dels Frares. Aquesta trencament del relleu en forma de cornisa continua al llarg del Carrer del Teide fins a la via del tren de Vilafranca en l'àmbit de Matacavalls que fa de límit entre el samontà de la ciutat i l'àmbit de la plana deltaica ja en el barri de Sant Josep. Aquests desnivells es van suavitzant cap a l'est del barri i fins a la zona amb menys altitud del barri (20m) que és el final de l'avinguda del del Torrent Gornal (antic del Torrent Gornal). La morfologia del barri juntament amb altres elements com les infraestructures fan que les Planes, tot i estar ubicat en un àmbit central de la ciutat, **només tingui una comunicació fàcil amb el barri de la Florida**, amb el qual, en el marc del Districte IV, no només formen una unitat geogràfica sinó també funcional.

Respecte al **poblament** de les Planes, el **primer element que va urbanitzar** el barri i que fins a aquell moment era zona de conreus, va ser la **construcció del nou cementiri municipal al 1886** a la part baixa de l'oest del barri. Més endavant, al 1922 es va realitzar la primera urbanització, la **barriada de de de Ceravalls**, un conjunt de cases de planta baixa ubicades a la part més alta del barri entre els carrers del Teide i de de Ceravalls. En l'àmbit de riera del Frares, al costat del nou cementiri també es van començar a instal·lar bòbiles aprofitant el terreny argilós del samontà hospitalenc.

No obstant això, la **gran transformació del barri es va iniciar al 1950** quan el patronat d'habitatge franquista l'Obra sindical del Hogar (OSH) va escollir aquest àmbit per ubicar-hi un dels seus primers polígons d'habitatge, el **polígon "Onésimo Redondo" (actualment blocs de la Florida)**.

Aquesta **promoció de 816 habitatges en 20 blocs que havia d'allotjar unes 4.500 persones** va ser **construïda en una primera fase entre 1954-55** i començada a **habitar entre 1956-57**. Una part dels ocupants dels blocs de la Florida van ser reallotjats de les barriades de barraques de Barcelona d'àmbits com Montjuïc o el Somorrostro.

L'any 1954 es va adjudicar el projecte amb dos promocions de 400 i 416 habitatges respectivament per un import de 29 milions de pessetes que havien d'estar acabades l'any següent juntament amb les promocions de Trinitat Nova a Barcelona i Sant Roc a Badalona.

Des de la inauguració del polígon es van succeir les queixes dels residents relatives tant a la seva incomunicació i aïllament, com a la falta de serveis i a la construcció dels habitatges. L'any **1957 també es va aprovar el Pla Parcial de les Planes** que ordenaria el barri i que contemplava les línies d'alta tensió de l'avinguda Electricitat (actualment avinguda de Catalunya) i del carrer de la Primavera. Aquest Pla també va possibilitar la construcció del mercat de la Florida al 1959 que milloraria els serveis del barri.

Al 1960 es va iniciar la construcció dels habitatges de la FECSA al carrer de la Primavera, va ser la segona gran urbanització de l'entorn després dels blocs de la Florida. En aquest sentit, al 1966 es va inaugurar la parròquia de Mare de Déu de la Llum, aquesta parròquia va allotjar la comunitat creada als blocs de la Florida al 1957 i que al 1961 va crear el Centre Social la Florida. El Centre Social la Florida a més de la tasca comunitària va centralitzar totes les reivindicacions de millores als blocs i al barri, un barri que va anar creixent i urbanitzant-se completament al llarg dels anys 60 i 70.

El **punt àlgid d'aquestes reivindicacions va arribar a mitjans dels 70** quan es va crear l'Associació de veïns de la Florida, entitat que va iniciar les reivindicacions de millora dels blocs amb accions de protesta com el pagament notarial dels lloguers a l'OSH o d'impagament de les contribucions municipals.

L'estat dels blocs de la Florida van fer que l'any 1974 l'Ajuntament de L'Hospitalet durant una visita del Ministre de l'Habitatge a la ciutat anunciés el **primer projecte per enderrocar-los i construir-hi nous habitatges amb millors condicions d'habitabilitat.**

Posteriorment, amb **l'arribada dels governs democràtics al 1980** es van iniciar algunes **reformes estructurals als habitatges que van ser continuades a partir de 1985 per l'empresa pública de la Generalitat ADIGSA**, que en va assumir la **gestió dels blocs** (cedida al 2005 als propietaris donat que a mesura que caducaven els contractes de lloguer es donava l'opció de compra).

Al 1986 s'inaugura el parc de les Planes, un espai recuperat a les antigues bòbiles que després de successives ampliacions va arribar gairebé a les 7ha, el que el converteix en el parc més gran de la ciutat. L'any següent al 1987, el metro finalment arribaria als barris de les Planes i la Florida gràcies a les noves parades de la Torrassa a la part est i la Florida a l'avinguda de Catalunya.

L'altra gran transformació del barri es va produir al 1993 quan finalment es van **soterrar les línies d'alta tensió de l'avinguda de Catalunya i el carrer de la Primavera**, aquest fet a més de representar una millora urbanística i de l'entorn va crear nous espais verds.

A començaments del segle XXI un **altre fenomen va canviar la composició social del barri, l'arribada de població estrangera extracomunitària** que va modificar per complet les dinàmiques demogràfiques del barri.

En el cas dels blocs de la Florida **aquest procés va ser més acusat que a la resta del barri**, per la pròpia edat dels primers habitants i les condicions d'habitabilitat dels habitatges que van fer que en molts casos les segones generacions no es quedessin a viure als blocs.

Per fer front a aquests problemes, al **2006 es va iniciar el Pla Integral de de Pubilla Cases-La Florida que incorporava actuacions de caràcter social i urbanístic al barri**. Una de les millores més importants que va deixar el Pla integral va ser la **construcció de l'equipament Ana Diaz Rico al 2013** a l'espai central dels blocs de la Florida per tal de contribuir a la dinamització comunitària del barri.

Paral·lelament es va plantejar un procés de transformació dels blocs de la Florida que consistia en ampliar la superfície útil dels habitatges que finalment no es va dur a terme. Dos anys després, al **2008, es va estudiar la possibilitat d'incloure els blocs de la Florida a les Àrees Residencials Estratègiques (ARE) de la Generalitat**, formant dos sectors discontinus juntament amb el de la Remunta que possibilitaria la substitució del blocs de la Florida.

L'actual necessitat de les polítiques d'intervenció urbana integrals

La crisi econòmica actual ha comportat un agreujament de les problemàtiques socials a les àrees urbanes que es pot comprovar en les elevades taxes d'atur, l'augment de llars amb privacions materials, l'exclusió residencial o la pobresa energètica.

Com indiquen alguns estudis referents a l'àmbit metropolità (IGOP 2014¹) la crisi ha aguditzat la vulnerabilitat urbana en aquells àmbits que ja tenien unes pitjors condicions socials, econòmiques o residencials i al mateix temps no disposen d'un teixit social fort². Això ha provocat que s'hagin intensificat els fenòmens de segregació urbana. Una segregació que està provocada per un augment de les diferències de rendes entre els territoris però també per una tendència a la homogeneïtzació social d'aquests. Això fa que les persones amb rendes més baixes acabin ubicant-se per efecte del mercat de l'habitatge a aquells territoris amb pitjors condicions residencials. D'aquesta manera la població amb menys recursos ha d'afegir a les dificultats del seu baix nivell de renda, les derivades de la baixa qualitat urbana de l'entorn en que resideix.

Tenint en compte el context actual, es fa imprescindible tornar a elaborar polítiques que abordin les problemàtiques urbanes dels àmbits amb major vulnerabilitat urbana, des d'una perspectiva integral, intervenint des de perspectives múltiples (urbanística, social, residencial, econòmica..), com ja s'havia realitzat a la nostra ciutat a través dels Plans integrals. No obstant, donades les circumstàncies actuals caldrà una reelaboració de les prioritats de les intervencions urbanes d'acord amb la magnitud dels problemes que s'han d'abordar, prioritzant aquells elements com l'habitatge i les polítiques de dinamització social i econòmica.

¹ IGOP (2013). "Barris i Crisi"

² En l'esmentat estudi es cita el barri de Bellvitge com a exemple on el teixit social ha aconseguit ajudar a pal·liar les conseqüències de la crisi.

La intervenció urbana al barri de les Planes i els blocs de la Florida que s'enceta en aquesta pre-diagnosi hauria de tenir en compte, entre d'altres aspectes, característiques pròpies que ajudin a frenar la segregació urbana com:

- **Una radiografia de l'estat actual d'habitabilitat dels blocs de la Florida i les seves possibilitats de rehabilitació o substitució** (tenint en compte les experiències d'altres promocions de l'OSH del mateix any com Trinitat o Sant Roc).
- **El foment de la mixtura social com a element clau per tal de frenar el procés de segregació urbana actual.**
- **La intervenció social contemplat també un àmbit superior on es donen dinàmiques de vulnerabilitat urbana similars a les del barri de les Planes, com és la Zona Nord de la ciutat.** Aquesta intervenció pot ser el primer pas, per a realitzar noves intervencions en aquest àmbit.
- **La possibilitat de contemplar la millora del barri de les Planes i els blocs de la Florida també des de la perspectiva de la millora de l'espai central de la ciutat,** un espai que ocupen les vies del tren i els polígons industrials actualment en desús, i sobre el que hi han diversos projectes de transformació en marxa. Això permetria trencar l'aïllament històric d'aquest barri i més concretament dels blocs de la Florida i millorar la permeabilitat física però també social entre els barris de la ciutat.

B. METODOLOGIA I DELIMITACIÓ DE L'ÀMBIT D'INTERVENCIÓ

L'àmbit d'actuació d'aquesta diagnosi és el barri de les Planes, amb una **atenció especial a l'entorn conegut com a blocs de la Florida**. L'objectiu d'aquest estudi és doble. D'una banda obtenir una **radiografia de la situació social, poblacional, residencial i urbana del barri**. I d'altra poder mesurar el **nivell de vulnerabilitat territorial** a través de la **construcció d'un índex municipal propi** que serveixi per abordar futurs anàlisis territorials més enllà del que recull aquest primer document.

Per fer la radiografia general de la zona, metodològicament s'ha partit de la delimitació de tres àmbits: el territorial, el temporal i el comparatiu.

Territorialment, a banda de l'espai concret que ja de per sí representa el **barri de les Planes**, s'ha **definit l'espai de blocs de la Florida** com a la zona del barri de les Planes compresa entre els carrers Av. Catalunya, Mimoses, Llorer, Illes Canàries i Pins.

Geogràficament aquest entorn territorial és el que queda reflectit en el mapa, on una primera trama delimita el barri de les Planes i una segona (en color grana) localitza els edificis de l'espai definit com a blocs de la Florida.



Des d'un punt de vista **temporal** l'anàlisi incorpora la **situació actual del barri**, així com **l'evolució experimentada des de l'any 2000**. El marc temporal és doncs de 16 anys, situant-se l'inici del període en el moment del canvi demogràfic. Per norma general, les taules i gràfics mostren les dades en períodes quinquennals així com les xifres del darrer any disponible. Tanmateix **no totes les dimensions d'anàlisi poden oferir aquesta descripció temporal** motiu per qual la temporalitat de l'estudi s'ajusta en cada cas a la disponibilitat de les dades municipals.

Per tal de contextualitzar les dades **a nivell compartiu** els resultats s'han posat en relació amb el **Districte IV i el conjunt de la ciutat**. Novament cal tenir en compte que no totes les dimensions d'estudi poden tenir el mateix nivell de desagregació, per tant quan no ha estat possible disposar de dades a nivell de l'entorn dels blocs de la Florida o del barri de les Planes la comparació s'ha realitzat a nivell de districte i ciutat. Cal afegir, que per les seves característiques **l'àmbit educatiu o l'atur** les dades corresponen a les **zones educatives o els districtes postals**. Finalment, per tal de tenir una **dimensió comparativa superior a la ciutat**, s'ha incorporat sempre que ha estat possible la comparació dels indicadors utilitzats amb la **mitjana de Catalunya**. L'ús de referents interns i externs a la ciutat ha de servir per determinar la situació relativa del barri en relació amb els altres àmbits territorials i identificar els àmbits prioritars d'intervenció.

A nivell de **continguts**, el document inclou una primera part de diagnosi **estructurada en diversos capítols en què s'exposen les 9 dimensions** d'estudi que un **equip tècnic municipal multidisciplinar ha determinat com els més rellevants per caracteritzar la situació del barri de manera integral**. Els capítols es refereixen a la població; la percepció del barri; el mercat de treball, l'activitat econòmica i dinàmica comercial; l'associacionisme i la participació ciutadana; la seguretat, convivència i el civisme; la situació social; la situació sanitària; la situació educativa; l'edificació i habitatge; la situació urbanística, l'espai públic i la dotació d'equipaments i el trànsit, l'aparcament i la mobilitat. Addicionalment, s'incorporen capítols específics per a **3 dels equipaments públics més emblemàtics de barri**: el parc de les Planes, el Poliesportiu de les Planes i el Centre municipal la Florida-Ana Díaz Rico.

En relació a l'altra dels objectius d'aquest estudi, es recull un **segon document anomenat resum executiu**, on a banda de recollir les **principals conclusions obtingudes de la interrelació** dels aspectes més rellevants obtinguts en la diagnosi, presenta l'elaboració i els **resultats de l'índex de vulnerabilitat territorial** per comparar el **perfil socioresidencial actual de les Planes i determinar-ne la situació relativa respecte del conjunt de la ciutat**. La mesura agregada s'obté a partir de les diferències entre el barri i L'Hospitalet en una selecció dels indicadors més rellevants de la diagnosi.

C. PRE-DIAGNOSI

1. LA POBLACIÓ DE les Planes

La població esdevé un dels trets distintius de la ciutat de L'Hospitalet. De fet, les diferents onades migratòries que històricament s'han donat al municipi i el desenvolupament urbanístic han anat marcant les peculiaritats demogràfiques dels diferents barris que configuren la trama urbana de la ciutat.

Globalment la dinàmica demogràfica de les Planes ha seguit la mateixa evolució i etapes que les viscudes al conjunt de la ciutat. Tot i això, a la darrera dècada les Planes ha estat un dels territoris de la ciutat que ha experimentat de manera més significativa **canvis importants** a la seva estructura i composició demogràfica que han estat determinants en la configuració actual del barri.

Una evolució i estructura poblacional amb identitat pròpia

Les Planes, amb **15.878 habitants**, ocupa el **novè lloc entre els barris** més poblats de **L'Hospitalet**. En termes relatius és un dels barris **poblacionalment petits**. Fins i tot en relació amb el Districte IV, les Planes té poc pes poblacional: només 1 de cada 3 residents del Districte IV viu a les Planes. En el centre geogràfic del barri hi ha l'espai conegut com a blocs de la Florida, una àrea on viuen unes **2.306 persones** (gairebé la **cinquena part del barri**), que per les seves característiques sociodemogràfiques i urbanístiques recull un anàlisi desagregat en aquest document.

Globalment, l'**evolució demogràfica** del barri durant el període 2000-2016 **ha seguit l'esquema general** que s'ha donat al **conjunt de la ciutat**, on **el creixement ha estat l'element més destacat**. En concret, en aquests darrers 16 anys la població de les Planes s'ha incrementat un 10,3%; una evolució similar a la del Districte IV, però clarament **per sobre de la mitjana de L'Hospitalet** (+6,6%). Especialment intensa ha estat l'arribada de població a l'**entorn dels blocs de la Florida**. De fet, en aquest espai avui viuen unes 346 persones més que l'any 2000.

Evolució de la població i % població respecte de la ciutat

	2000		2005		2010		2015		2016		Δ2016/2000
Les Planes	14.390	5,85%	16.277	6,23%	16.636	6,26%	15.606	6,00%	15.878	6,05%	+10,3%
Blocs de la Florida	1.960	0,80%	2.289	0,88%	2.437	0,92%	2.229	0,86%	2.306	0,88%	+17,6%
Districte IV	40.013	16,26%	44.611	17,07%	45.819	17,23%	43.632	16,76%	44.073	16,79%	+10,1%
L'Hospitalet	246.066	100%	261.310	100%	265.891	100%	260.288	100%	262.449	100%	+6,6%
Catalunya	6.261.999	--	6.995.206	--	7.512.381	--	7.508.106	--	7.522.596	--	+20,1%

Font: padró municipal i Idescat

Amb tot, cal destacar que a diferència d'altres barris de la ciutat (Santa Eulàlia, Granvia Sud, Gornal, Centre, de Pubilla Cases o Sanfeliu) **aquest creixement demogràfic no ha estat fruit de noves promocions d'habitatge o del creixement natural de la població**, sinó conseqüència directa de l'**onada de població estrangera** iniciada al conjunt de l'Estat a la dècada del 2000.

En aquest sentit, els **saldos migratoris** tant de la ciutat (+8.027) com del barri de les Planes (+567) **continuen essent positius l'any 2016**. Aquest fenomen també ha tingut **efectes en el creixement natural** de la població de L'Hospitalet, que afavorit pel rejuveniment de la població procedent tant

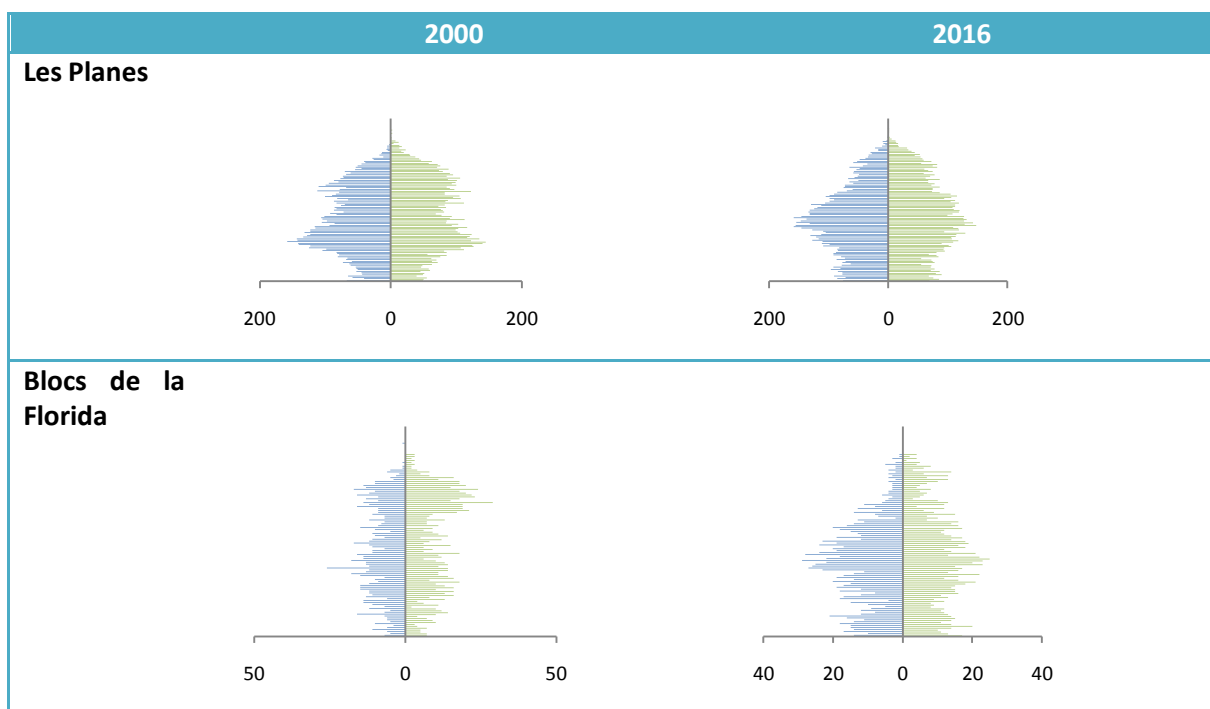
de la immigració estrangera com de l'arribada d'altres ciutats per a viure a les noves promocions d'habitatges, ha propiciat un augment dels naixements en el període (+2,4% a les Planes) i una reducció del 40% de la taxa de mortalitat. Les Planes està entre els barris amb una taxa de natalitat més alta, sobretot pel pes dels naixements entre la població estrangera.

Aquesta tendència sostinguda de creixement demogràfic, només trencada l'any 2015, fa que **L'Hospitalet i els seus barris s'apartin de l'evolució que s'ha produït al conjunt de Catalunya.** Entre 2012 i 2015 Catalunya va perdre 62.800 habitants. A L'Hospitalet, en canvi, el context de crisi econòmica no es va traduir en un descens continuat de la població.

Històricament, la població de les Planes ha destacat per estar especialment masculinitzada en comparació amb el conjunt de L'Hospitalet. A més, durant aquests anys la xifra ha anat a l'alça. El 2016, les Planes va ser el **territori amb més percentatge d'homes (49,6%)**, lleugerament per davant d'El Gornal i Granvia Sud.

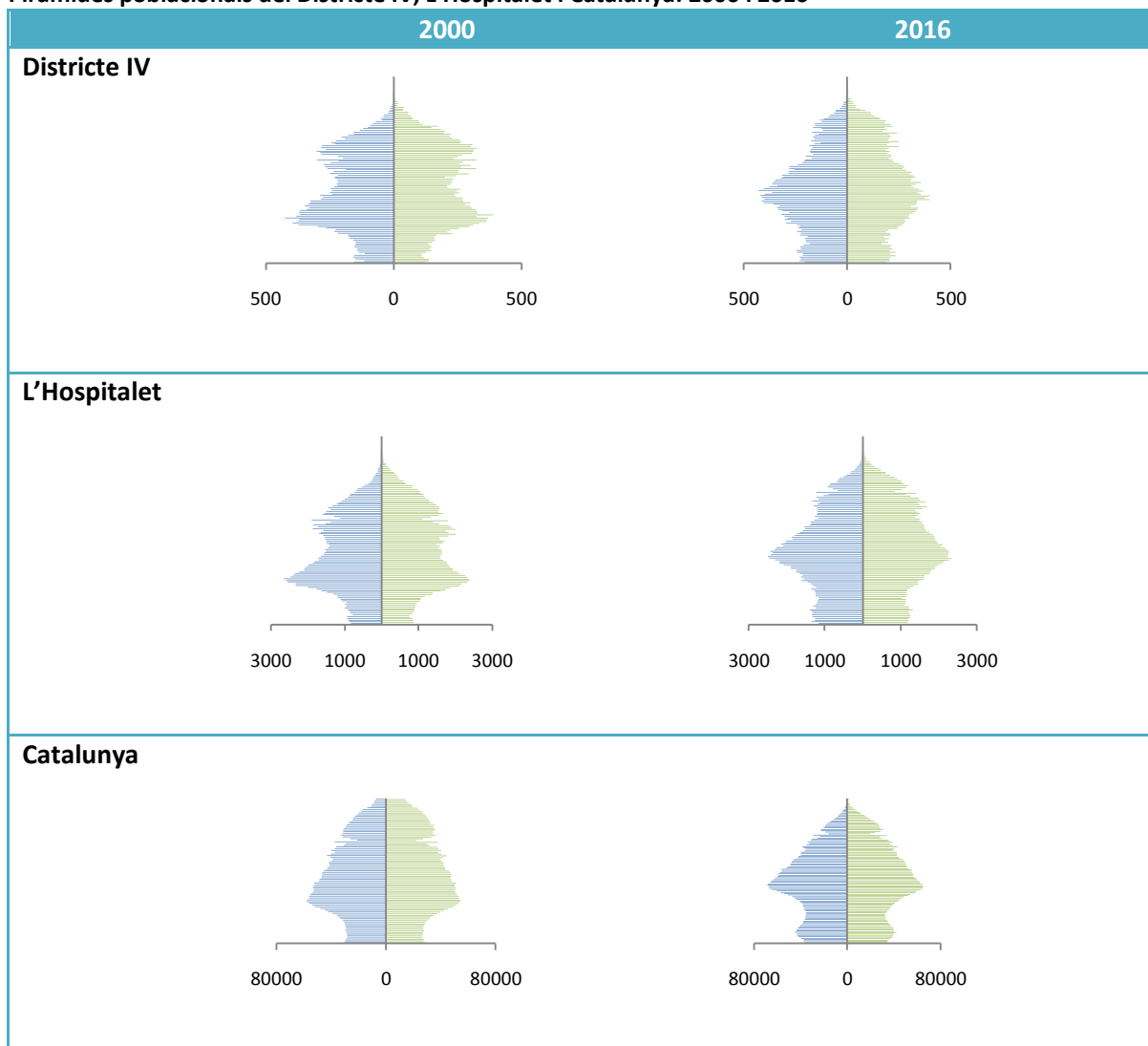
Des de l'any 2000, s'observa una caiguda de l'edat mitjana dels residents de les Planes i del Districte IV, que contrasta amb l'envelliment de la població al conjunt del municipi. Amb una mitjana de 41,2 anys, les Planes és **un dels barris més joves de la ciutat** (només La Torrassa té una població menys envellida). I als blocs de la Florida, l'edat mitjana és encara més baixa, tan sols de 38,2 anys.

Piràmides poblacionals de les Planes i entorn de blocs de la Florida: 2000-2016



Font: padró municipal / Nota: en color blau, homes; en color verd, dones

Piràmides poblacionals del Districte IV, L'Hospitalet i Catalunya: 2000 i 2016



Font: padró municipal i Idescat / Nota: en color blau, homes; en color verd, dones

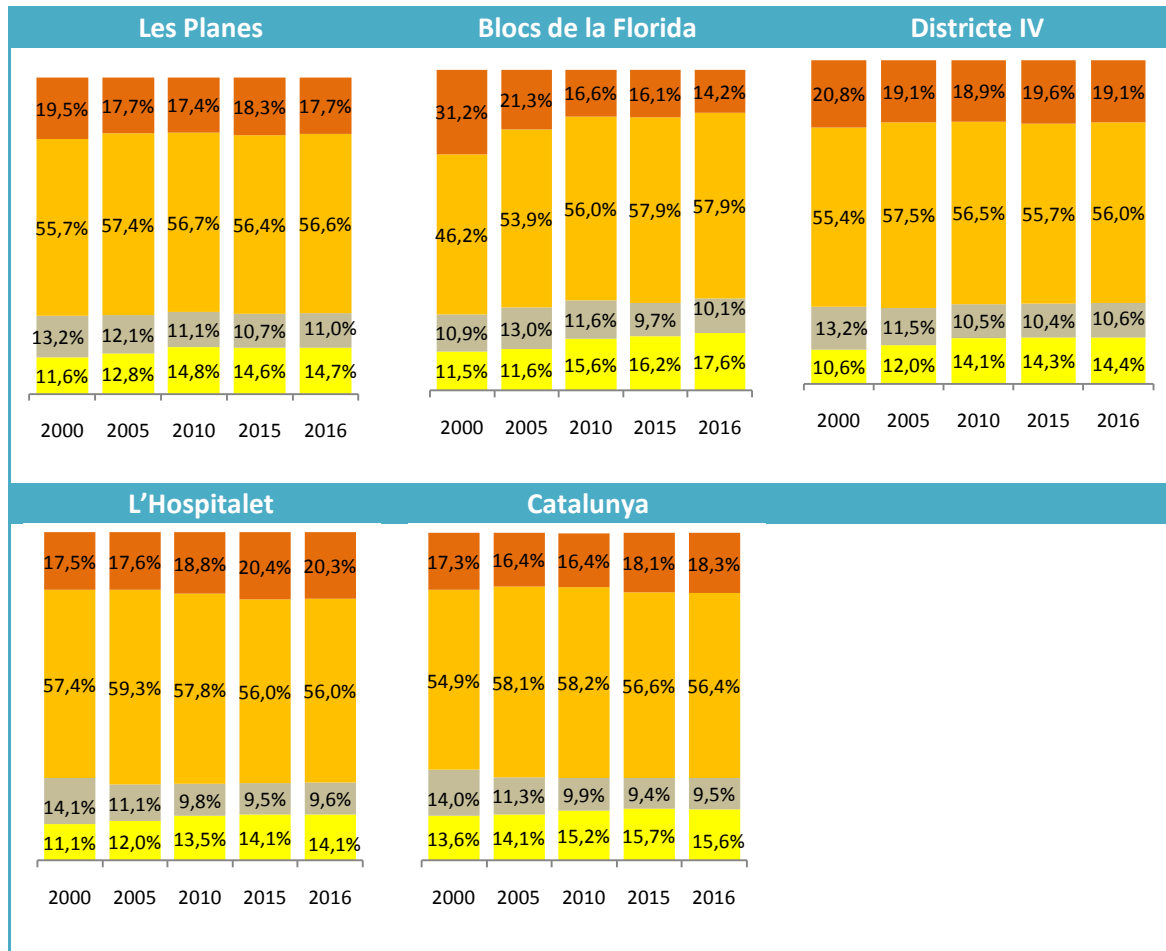
La importància del rejuveniment de la població a la zona nord entre els anys 2000 i 2016 és fàcil d'observar a les piràmides de població que es mostren. Tant a les Planes com als blocs de la Florida, els efectius de menys edat han guanyat pes en aquests anys. Per contra, el nombre de persones d'edat més avançada s'ha reduït. Aquesta evolució ha propiciat que les piràmides de les Planes i dels blocs de la Florida tinguin avui dia una distribució més similar a una piràmide clàssica.

Fent l'anàlisi per grans grups d'edat, l'any 2016 més de la meitat dels habitants de les Planes (56,6%) tenia entre 25-64 anys; el 17,7% era gent gran; el 14,7% població infantil i l'11% era gent jova. **El barri destaca per la baixa presència de gent gran (és el penúltim de la ciutat)**, i per la major proporció de joves (el primer) i infants (el segon).

Als blocs de la Florida, s'intensifica la pauta observada a nivell del barri: hi ha molt poc percentatge de gent gran i molta presència relativa de població infantil. En el període 2000-2016 **el percentatge de gent gran s'ha reduït més de la meitat. Un fet que contrasta amb el progressiu envelliment d'aquesta franja d'edat:** actualment, el 16% de la gent gran de les Planes i el 20% de la dels blocs de la Florida té 85 anys o més. **Un nombre destacat d'aquestes persones grans viuen soles.** De fet, a

les Planes prop del 15% de les llars estan ocupades per persones de 85 anys i més que viuen soles (+3,5 punts respecte de L'Hospitalet).

Distribució de la població segons grans grups d'edat



Nota: en color groc: població infantil (0-14 anys); en color gris: població jove (15-24 anys); en color mostassa: població adulta (25-64 anys); en color taronja: gent gran (65 anys i més). Font: padró municipal i Idescat

Les Planes: un barri amb una marcada densitat residencial

Un dels elements que sempre han caracteritzat la població de L'Hospitalet ha estat la seva elevada densitat residencial. El fet de ser la segona ciutat més poblada de Catalunya en un àrea geogràfica de 1.240 hectàrees ha acabat determinant aquesta peculiaritat. El fenomen sempre ha estat molt **més intens a la zona nord del municipi**.

L'any 2016, a les Planes **vivien 376 persones per hectàrea** i al conjunt del **Districte IV, 551**. Aquests valors són clarament **superiors a la mitjana de la ciutat** (210), que ja de per si compta amb una de les densitats de població més altes d'Europa³.

En relació amb la Florida (el barri més densament poblat de la ciutat), la concentració de residents a les Planes és clarament inferior. Amb tot, cal tenir present que aquest territori compta amb el parc de les Planes, un dels **més grans de la ciutat**. Ubicat a l'extrem oest i, per tant, fora del seu nucli central, **representa el 16,2% de l'extensió del barri**. Descomptat aquest espai verd, la **densitat s'incrementa fins a 451 habitants per hectàrea**, a nivells **similars a de Pubilla Cases i Collblanc** i passa a ocupar el quart lloc entre els barris més densament poblats de L'Hospitalet.

Densitat neta residencial (habitants/ha.)

	2000	2005	2010	2015	2016	Δ 2016/2000
Les Planes	341	385	394	370	376	+10,3%
Blocs de la Florida	151	176	188	172	178	+17,8%
Les Planes (sense el Parc)	408	462	472	443	451	+10,5%
Districte IV	500	557	573	545	551	+10,2%
L'Hospitalet	197	209	213	208	210	+6,6%
Catalunya	1,9	2,1	2,3	2,3	2,3	+21,0%

Font: padró municipal i Idescat

Una naturalesa poblacional diversa i complexa

Històricament, L'Hospitalet ha estat un municipi on la diversitat poblacional ha estat un dels seus valors distintius, especialment en determinats barris com és el cas de les Planes o la Florida. Aquesta diversitat ha estat precisament un element diferencial des del punt de vista demogràfic i un motor per generar una capacitat d'integració social entre els seus residents.

Els canvis en la naturalesa poblacional han estat paral·lels a les diferents etapes migratòries que hi ha hagut al municipi. Així, des de la dècada del 2000, a banda de la tradicional població nascuda a Catalunya i a la resta de l'Estat (que ha anat perdent pes al llarg del període), cal afegir un progressiu augment de residents nascuts a l'estranger, en especial a la zona nord. L'any 2016, **el 41% dels veïns de les Planes i prop de la meitat dels veïns dels blocs de la Florida van néixer a l'estranger**. Aquestes xifres estan clarament per sobre de la mitjana de L'Hospitalet (més de 12 punts) i de Catalunya (24 punts). **Des del 2010, la major part dels veïns de les Planes, dels blocs de la Florida i del Districte IV han nascut a l'estranger**, a diferència de la resta de la ciutat i de Catalunya, on encara predominen els nascuts a Catalunya.

Aquesta pauta va en la mateixa línia del percentatge d'estrangers que conviuen en aquesta zona (a finals de 2016, el 28% a les Planes i el 34,25% als blocs de la Florida) i a la progressiva integració i nacionalització d'aquest col·lectiu.

³ EUROSTAT. Estudi sobre ciutats i zones metropolitanes europees (2016)

Evolució de la naturalesa de la població

		2000	2005	2010	2015	2016	Δ 2016/2000
Les Planes	Nascuts a Catalunya	49,0%	36,7%	35,1%	36,9%	36,6%	-12,4 pp
	Nascuts a altra CCAA	43,7%	31,7%	25,7%	23,4%	22,2%	-21,5pp
	Nascuts a l'estranger	7,1%	31,5%	39,0%	39,5%	41,0%	+33,9 pp
Blocs de la Florida	Nascuts a Catalunya	55,6%	39,3%	38,4%	40,8%	39,9%	-15,7 pp
	Nascuts a altra CCAA	40,1%	24,9%	17,9%	15,0%	13,3%	-26,8 pp
	Nascuts a l'estranger	4,1%	35,6%	43,6%	44,1%	46,7%	+42,6 pp
Districte IV	Nascuts a Catalunya	48,0%	36,7%	34,0%	35,5%	35,4%	-12,6 pp
	Nascuts a altra CCAA	45,0%	33,1%	27,0%	24,1%	22,9%	-22,1 pp
	Nascuts a l'estranger	6,9%	30,1%	38,9%	40,2%	41,6%	+34,7 pp
L'Hospitalet	Nascuts a Catalunya	55,3%	47,3%	45,8%	47,8%	47,7%	-7,6 pp
	Nascuts a altra CCAA	38,9%	31,1%	26,6%	24,2%	23,3%	-15,6 pp
	Nascuts a l'estranger	5,7%	21,4%	27,5%	27,9%	28,9%	+23,1 pp
Catalunya	Nascuts a Catalunya	68,7%	64,3%	62,6%	64,6%	64,8%	-3,9 pp
	Nascuts a altra CCAA	27,2%	23,0%	19,8%	18,2%	17,9%	-9,3 pp
	Nascuts a l'estranger	4,0%	12,5%	17,4%	17,0%	17,1%	+13,1 pp

Font: padró municipal i Idescat / Nota: en negreta, el grup més nombrós.

En nombres absoluts, entre el 2000 i 2005 es va produir un **increment sobtat de la població estrangera** a les Planes, que va passar de 884 persones a més de 5.000. L'any 2010, la xifra va assolir el màxim del període amb 6.059 persones estrangeres i, des de llavors, coincidint amb els efectes de la crisi i els processos d'adquisició de la nacionalitat espanyola per alguns estrangers, aquesta xifra es va reduir. El 2016 s'observa un repunt del volum d'estrangers al barri.

Aquesta diversitat i complexitat poblacional es veu reflectida amb una presència de veïns procedents de les 17 comunitats autònomes i de més de 200 països. En el barri, la comunitat autònoma que aporta més residents continua sent Andalusia, de la mateixa manera que en el conjunt de L'Hospitalet. Fora de l'Estat, més del 90% de la població estrangera és extracomunitària. Les cinc nacionalitats estrangeres més comunes a les Planes l'any 2016 van ser la marroquina (17,4%), la paquistanesa (9,6%), l'equatoriana (9,0%), la boliviana (8,1%) i la dominicana (7,7%). En canvi, en el conjunt de la ciutat la comunitat estrangera més nombrosa va ser la boliviana (11,4%), seguida de prop per la marroquina (10,7%).

Més presència de llars amb alta ocupació i poques de 2 a 4 membres

L'evolució de la tipologia de llars pel que fa al nombre de membres és un indicador rellevant per caracteritzar els canvis demogràfics que es produeixen en un territori. Especialment interessant és analitzar el percentatge de llars amb un únic membre per detectar possibles situacions de vulnerabilitat associades al fet de viure sol, i la proporció amb una alta ocupació, que podria reflectir les dificultats econòmiques de persones que han de residir en un mateix habitatge.

A les Planes, **el percentatge de llars de 5 membres o més supera el 15%** i és més alt que al conjunt de la ciutat. Des del 2000, aquest tipus de llars han experimentat un notable creixement a la zona nord, en contrast amb l'evolució molt més lleu a L'Hospitalet.

Alternativament, les llars formades per entre 2 i 4 membres són menys nombroses a la zona nord i han mostrat una clara tendència a la baixa en els darrers anys.

		2000	2005	2010	2015	2016	Δ 2016/2000
Les Planes	Unipersonals	20,7%	21,6%	22,6%	23,9%	24,1%	+3,4 pp
	Entre 2-4 membres	69,9%	64,5%	60,9%	60,9%	60,6%	-9,3 pp
	5 membres o més	9,4%	13,9%	16,5%	15,2%	15,3%	+5,9 pp
Blocs de la Florida	Unipersonals	32,3%	31,9%	28,4%	29,7%	30,9%	-1,4 pp
	Entre 2-4 membres	60,8%	54,9%	53,6%	54,6%	53,2%	-7,6 pp
	5 membres o més	6,9%	13,2%	17,9%	15,7%	16,0%	+9,1 pp
Districte IV	Unipersonals	19,8%	21,8%	22,8%	24,1%	23,9%	+4,1 pp
	Entre 2-4 membres	71,9%	65,4%	61,2%	60,9%	60,8%	-11,1 pp
	5 membres o més	8,3%	12,8%	16,0%	15,0%	15,3%	+7 pp
L'Hospitalet	Unipersonals	18,4%	21,0%	22,8%	24,0%	24,2%	+5,8 pp
	Entre 2-4 membres	72,8%	68,8%	65,9%	65,6%	65,2%	-7,6 pp
	5 membres o més	8,8%	10,2%	11,3%	10,4%	10,6%	+1,8 pp
Catalunya	Unipersonals	--	--	--	24,9%	--	--
	Entre 2-4 membres	--	--	--	69,3%	--	--
	5 membres o més	--	--	--	5,6%	--	--

Font: padró municipal i INE (Enquesta Contínua de Llars)

Un barri amb més sobreenvelliment i gent molt gran que viu sola

L'any 2016, les Planes i en especial els blocs de la Florida destaquen per la poca presència de gent gran en relació amb la població infantil. Al barri, per cada 100 infants hi ha 121 vells, fet que situa aquest territori **entre els menys envellits de la ciutat** (amb valors similars a Santa Eulàlia i només per davant de La Torrassa).

La **paradoxa** és que **un percentatge destacat de la gent gran de les Planes i dels blocs de la Florida supera els 85 anys** (el 16% i el 20,0%, respectivament); fet que situa aquest territori com el quart barris més sobreenvellit.

Les situacions de vulnerabilitat associades a l'edat poden agreujar-se si aquestes persones grans viuen soles. L'any 2016, prop del 15% de les llars del barri estaven **ocupades per una persona de 85 anys o més**, mentre que a la ciutat el percentatge va ser del 11,5%. En els darrers anys, aquest fenomen ha crescut especialment a les Planes i actualment, és el **barri que en té més** de tot L'Hospitalet.

Índex d'envelliment (65 anys o més / 0-14 anys)

	2000	2005	2010	2015	2016	Δ 2016/2000
Les Planes	1,68	1,38	1,18	1,25	1,21	-27,9%
Blocs de la Florida	2,70	1,83	1,06	0,99	0,81	-70,0%
Districte IV	1,96	1,60	1,34	1,37	1,33	-32,1%
L'Hospitalet	1,58	1,46	1,39	1,45	1,44	-8,8%
Catalunya	1,25	1,14	1,07	1,16	1,17	-6,4%

Font: padró municipal i Idescat

Índex de sobreenvelliment (85 anys o més / 65 anys o més)

	2000	2005	2010	2015	2016	Δ 2016/2000
Les Planes	8,0%	9,0%	12,0%	15,0%	16,0%	+8,0 pp
Blocs de la Florida	8,0%	9,0%	19,0%	23,0%	22,0%	+14,0 pp
Districte IV	7,0%	8,0%	11,0%	16,0%	16,0%	+9,0 pp
L'Hospitalet	9,0%	9,0%	11,0%	14,0%	14,0%	+5,0 pp
Catalunya	10,3%	11,5%	14,1%	16,1%	16,0%	+5,7 pp

Font: padró municipal i Idescat

% de llars amb 1 persona que té 85 anys o més

	2000	2005	2010	2015	2016	Δ 2016/2000
Les Planes	5,65%	6,80%	11,98%	13,49%	14,82%	+9,2 pp
Blocs de la Florida	6,45%	7,80%	15,26%	14,23%	14,77%	+8,3 pp
Districte IV	5,70%	6,95%	10,61%	14,23%	14,38%	+8,7 pp
L'Hospitalet	6,08%	6,91%	9,21%	11,40%	11,58%	+5,5 pp

Font: padró municipal i Idescat

Nivell d'estudis de la població: un barri amb un baix nivell formatiu

El nivell formatiu de la població és un bon indicador del grau de desenvolupament i benestar d'un territori, i és clau per determinar les oportunitats laborals de les persones i, més genèricament, perquè aquestes puguin desenvolupar projectes de vida autònoms. En un context de crisi econòmica com el dels últims anys, el nivell d'instrucció és bàsic per evitar situacions de pobresa i exclusió social, ja que aquesta característica està fortament associada a l'estatus ocupacional. De manera similar, en contextos de recuperació econòmica, les persones amb més formació tenen més probabilitat d'aprofitar les oportunitats de feina que es puguin donar.

Segons el padró municipal, l'any 2016, el percentatge de residents de les Planes sense estudis o que no saben ni llegir ni escriure eren el 34,8% (el grup més nombrós). Aquesta xifra superava en més de 4 punts la mitjana de L'Hospitalet. En general, **els nivells de formació més baixos són més presents al barri** que al conjunt de la ciutat. Per contra, el percentatge de residents amb estudis secundaris postobligatoris o universitaris és més alt a L'Hospitalet que a les Planes.

En el període analitzat, s'observa un fort creixement del percentatge de persones sense estudis o que no saben llegir ni escriure, que va ser especialment intens entre 2000 i 2005. Des de llavors, aquesta xifra s'ha anat reduint però encara continua sent la més nombrosa.

Radiografia del nivell d'estudis de la població (12 anys i més)

		2000	2005	2010	2015	2016	Δ 2016/2000
Les Planes	Sense estudis o menors	23,8%	49,6%	40,6%	36,6%	34,8%	+11,0 pp
	Primaris o EGB, ESO	50,2%	21,0%	26,5%	29,0%	30,0%	-20,2 pp
	Secundaris postoblig.	17,5%	19,6%	19,7%	21,5%	21,6%	+4,1 pp
	Universitaris	3,4%	4,9%	6,5%	6,9%	7,0%	+3,6 pp
Blocs de la Florida	Sense estudis o menors	29,6%	54,4%	42,9%	38,8%	36,5%	+6,9 pp
	Primaris o EGB, ESO	51,8%	19,6%	26,6%	31,2%	33,3%	-18,5 pp
	Secundaris postoblig.	9,2%	15,0%	17,5%	18,1%	17,9%	+8,7 pp
	Universitaris	1,6%	4,4%	5,0%	4,8%	5,3%	+3,7 pp
Districte IV	Sense estudis o menors	22,9%	48,9%	40,5%	36,3%	34,3%	+11,4 pp
	Primaris o EGB, ESO	50,8%	21,5%	26,5%	29,3%	30,3%	-20,5 pp
	Secundaris postoblig.	18,2%	20,4%	20,1%	21,5%	21,8%	+3,6 pp
	Universitaris	3,5%	5,0%	7,0%	7,2%	7,4%	+3,9 pp
L'Hospitalet	Sense estudis o menors	18,2%	46,0%	36,9%	32,2%	30,4%	+12,2 pp
	Primaris o EGB, ESO	51,6%	20,6%	25,0%	27,0%	27,5%	-24,1 pp
	Secundaris postoblig.	21,8%	23,1%	22,2%	24,5%	24,9%	+3,1 pp
	Universitaris	5,0%	6,5%	10,1%	11,4%	11,7%	+6,7 pp
Catalunya	Sense estudis o menors	--	--	10,0%	--	--	--
	Primaris o EGB, ESO	--	--	41,8%	--	--	--
	Secundaris postoblig.	--	--	27,9%	--	--	--
	Universitaris	--	--	20,3%	--	--	--

Font: padró municipal i Idescat (Cens 2011)

Nota: secundaris postobligatoris inclou: % FP, % Batxillerat superior, BUP o COU / universitaris inclou: % diplomats o titulació mitjana i % llicenciat o doctorat.

Nota: per a Catalunya, sense estudis o menors inclou: no sap llegir o escriure o no té estudis / primaris o EGB, ESO inclou: primer grau i ESO / secundaris postobligatoris inclou: segon grau no obligatori / Universitaris inclou: tercer grau / A nivell català, es mostra el nivell d'instrucció de la població de 16 anys i més.

Principals conclusions

- **Creixement de la població i de la densitat residencial:** tot i ser un dels barris més petits de la ciutat, en els darrers anys ha experimentat un creixement de població més alt que el conjunt de L'Hospitalet.
- **Increment de les franges més joves i reducció del percentatge de gent gran:** les Planes és el barri amb més percentatge de joves, el segon amb més població infantil i amb poca presència de gent gran.
- **Importància relativa de la gent molt gran que viu sola:** és el barri amb més llars unipersonals ocupades per una persona de 85 anys o més.
- **Forta presència de persones nascudes a l'estranger:** 4 de cada 10 residents del barri van néixer fora de l'Estat.
- **Baix nivell d'instrucció:** és el penúltim barri en el percentatge de població universitària, tot i la millora dels nivells formatius durant els últims anys.

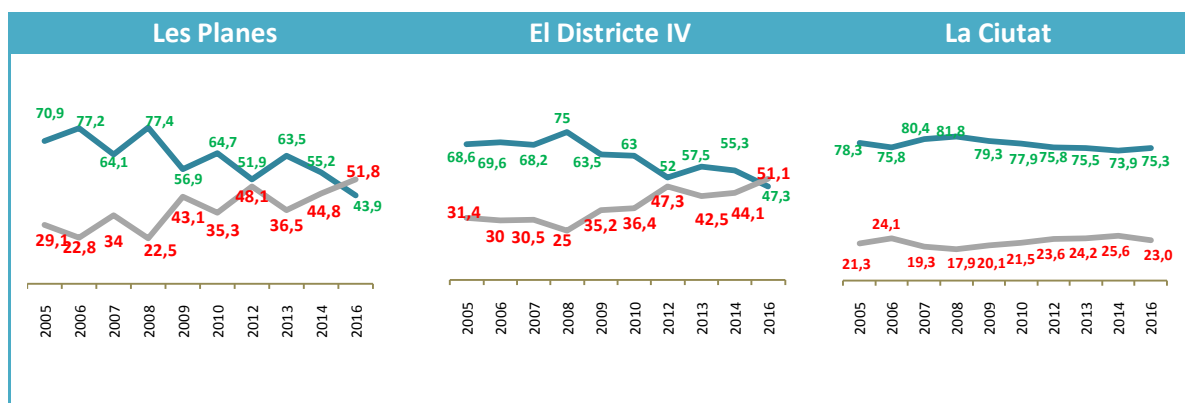
2. LA PERCEPCIÓ DEL BARRI

L'estudi de l'opinió pública té especial interès a l'hora d'elaborar la diagnosi d'un projecte d'intervenció com el que ens ocupa i és un bon complement de les dades obtingudes a través de registres i altres fonts d'informació. El Baròmetre d'Opinió pública municipal proporciona dades per analitzar la realitat des de l'òptica ciutadana i contrastar si l'evolució de les estadístiques municipals es corresponen amb l'evolució de la percepció de la gent.

En aquest apartat s'analitza l'opinió dels residents de les Planes en relació als principals indicadors que marquen la imatge que els veïns tenen del seu propi barri. En concret, la satisfacció de viure-hi, l'evolució recent i futura i quins en són els principals problemes. Les dades es comparen amb el Districte IV i el conjunt de L'Hospitalet i s'adopta una perspectiva evolutiva que ha de servir per detectar els principals canvis en l'opinió pública i la seva associació amb el context en què es produeixen.

El nivell de satisfacció de viure al barri

Els factors que porten una persona a sentir-se més o menys satisfeta de viure al seu barri són nombrosos, i de ben segur inclouen qüestions de l'àmbit estrictament personal (com ara l'estat de salut, les relacions veïnals o la disposició de treball), juntament amb variables d'entorn (ubicació i paisatge urbà) i d'altres vinculades més directament a la gestió municipal al territori. Atès que el fenomen és multicausal, és complex interpretar per què la satisfacció en un territori és més alta que en un altre, així com l'evolució en el temps. Malgrat això, s'ha de tenir en compte aquest indicador ja que sintetitza el nivell benestar de la ciutadania amb el seu entorn més proper.



Nota: En color verd, percentatge de ciutadans molt+bastant satisfets de viure al barri. En color vermell, percentatge de ciutadans poc+gens satisfets de viure al barri. Les dades corresponen als enquestats espanyols.

L'any 2016, el 43,9% dels residents a les Planes estaven satisfets de viure al barri, mentre que el 51,8% es mostrava insatisfet. **Juntament amb la Florida i La Torrassa, és un dels territoris on els residents insatisfets de viure al seu barri són majoria.** En canvi, en el **conjunt de la ciutat els valors s'inverteixen**, ja que 3 de cada 4 persones estan satisfetes de viure al seu barri (75,3%) i tan sols el 23% mostra una opinió desfavorable.

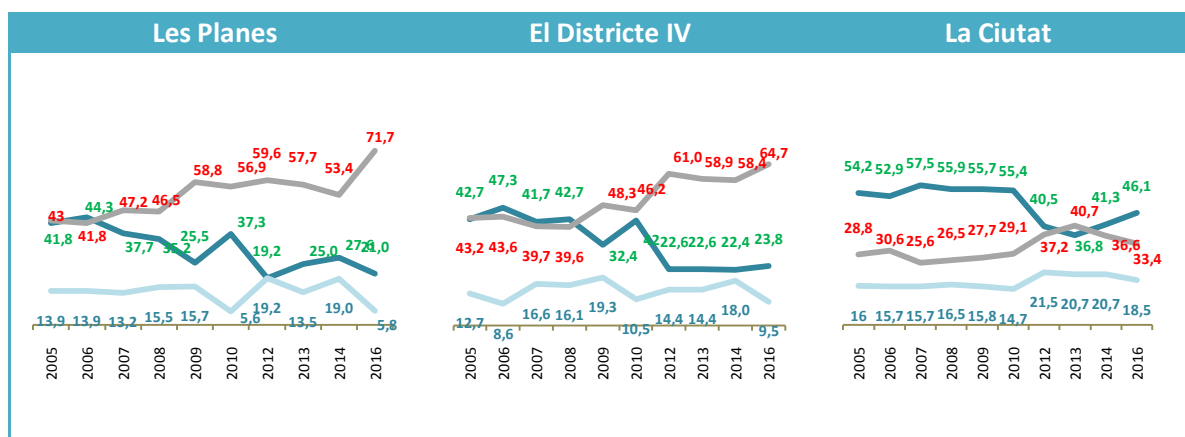
En el període analitzat (2005-2016), els residents de les Planes **segueixen una evolució diferent a la del conjunt d'hospitaletcs**. Així, el percentatge de veïns amb una opinió positiva de viure al seu barri ha seguit una **tendència clarament decreixent a les Planes i al conjunt del Districte IV**. En canvi, a nivell **de ciutat la xifra s'ha mantingut més estable**.

Gairebé en tots els anys la satisfacció a les Planes i al conjunt del Districte IV ha estat més baixa que en el global de L'Hospitalet⁴, i de manera significativa des de 2009, **coincidint amb el període de la crisi econòmica i els seus efectes socials i laborals**.

Fins el 2014, el percentatge de residents de les Planes que estaven satisfets de viure al seu barri sempre havia estat superior al de persones que no ho estaven, però a la darrera edició del Baròmetre d'Opinió municipal s'ha produït un canvi de tendència: per primera vegada en el període analitzat, l'any 2016 ja hi havia més persones insatisfetes de viure al barri que satisfetes. El punt d'inflexió s'observa també al Districte IV, però no així al conjunt de la ciutat, on els nivells de satisfacció sempre han estat superiors al 70% i el 2015, lluny d'empitjorar, s'ha frenat la tendència decreixent iniciada l'any 2009.

Imatge passada del barri

La percepció sobre l'evolució passada del barri mesura si els veïns creuen que el seu entorn més immediat ha millorat, està igual o ha empitjorat respecte de la situació de fa 2 anys. En altres apartats d'aquesta diagnosi s'ha posat de manifest que durant aquests anys al territori que ens ocupa hi ha hagut importants canvis a nivell poblacional i un empitjorament generalitzat de les condicions socioeconòmiques fruit de la crisi. És interessant detectar fins a quin punt els processos de degradació de l'entorn que mostren les estadístiques i les dades dels serveis municipals s'han traslladat a l'opinió pública.



Nota: En color verd, percentatge de ciutadans que creuen que el barri ha millorat en els últims anys. En color vermell, percentatge de ciutadans que creuen que el barri ha empitjorat en els últims anys. En color blau, percentatge de ciutadans que creuen que el barri està igual que en el passat. Les dades corresponen als enquestats espanyols.

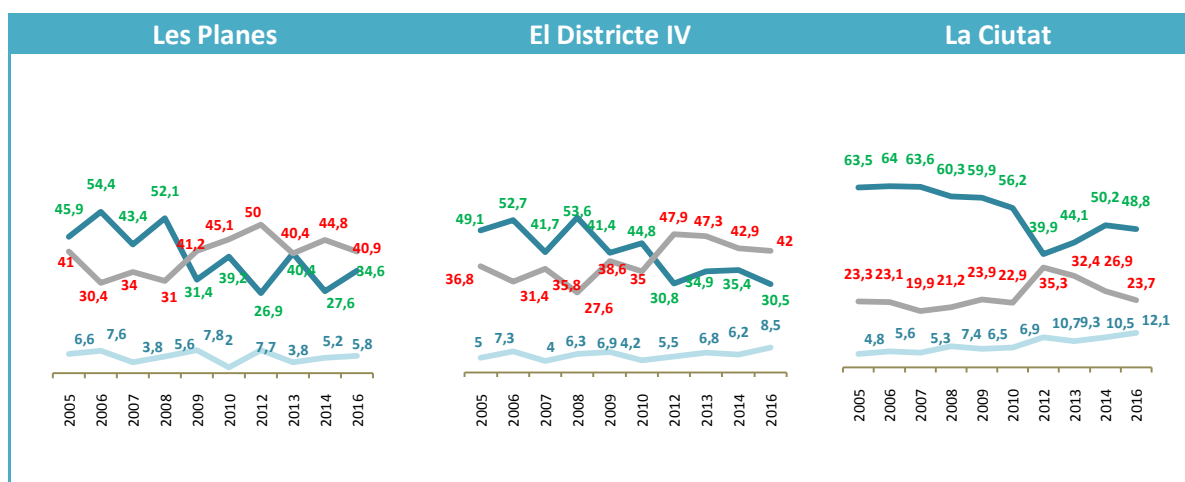
Tant a les Planes, com al Districte IV i al conjunt de L'Hospitalet, la majoria de ciutadans perceben que durant aquests anys s'han produït canvis en els seus barris. De fet, menys del 20% opina que el seu barri estigui igual que en el passat.

⁴ Amb l'excepció de 2006, on el percentatge a les Planes va superar el del Districte IV i el de la ciutat.

Però hi ha diferències rellevants entre l'opinió a les Planes, al Districte IV i a la resta de la ciutat. A nivell general, fins el 2010 el percentatge que afirmava que el seu barri havia millorat sempre havia superat clarament la xifra dels que creien el contrari. En canvi, **a les Planes i al Districte IV els que afirmaven que el barri havia millorat mai no van ser una majoria clara.** L'any **2016**, malgrat el **context de menor intensitat** de la situació de crisi, **aquesta tendència s'intensifica**, fins al punt que 7 de cada 10 residents a les Planes considera que el seu barri està pitjor que fa dos anys (és el barri més crític), mentre que a nivell de ciutat tan sols ho expressen 3 de cada 10.

Imatge futura del barri

La percepció sobre l'evolució futura del barri és un bon indicador de l'estat d'ànim de la població d'un territori i permet conèixer el grau d'optimisme o pessimisme amb què la gent afronta el futur.



Nota: En color verd, percentatge de ciutadans que creuen que el barri millorarà en el futur. En color vermell, percentatge de ciutadans que creuen que el barri empitjorarà en el futur. En color blau, percentatge de ciutadans que creuen que el barri continuarà igual. Les dades corresponen als enquestats espanyols.

En el període analitzat, **el percentatge d'optimistes respecte de l'evolució futura del seu barri sempre ha estat més alt al conjunt de L'Hospitalet que a les Planes i al Districte IV.** Fins el **2008**, els que creien que el barri milloraria superaven el 60% a nivell de ciutat i el 50% a les Planes i al Districte IV. Però **aquell any va marcar un punt d'inflexió**, i per primera vegada en el període, l'any 2009 a les Planes el percentatge dels que creixen que el barri empitjoraria (41,2%) va superar el dels que manifestaven el contrari (31,4%). **És a dir l'augment del pessimisme al barri de les Planes coincideix amb l'auge de la crisi econòmica.** Al Districte IV el canvi es produiria tres anys més tard, el 2012; mentre que al conjunt de la ciutat, la proporció d'optimistes ha estat sempre més nombrosa que la de ciutadans que creien que el seu barri empitjoraria en el futur.

En línia amb la recuperació de l'optimisme que es comença a detectar a les enquestes oficials a nivell català, al conjunt de L'Hospitalet també s'observa una **recuperació de l'optimisme sobre el futur del barri** (on gairebé el 50% ja creu que el seu barri millorarà en els propers dos anys). Ara bé, aquest canvi de parer en l'opinió pública **encara no s'ha traslladat ni a les Planes ni al**

Districte IV. De fet, juntament amb la Florida i La Torrassa, els **habitants de les Planes s’han situat com els més pessimistes amb l’evolució futura del seu barri.**

Les principals problemàtiques del barri

L’anàlisi dels principals problemes percebuts per la ciutadania és un dels elements més rellevants per a valorar la coincidència entre els registres estadístics i la percepció dels seus residents. Aquesta visió és molt útil a l’hora de prioritzar àmbits d’intervenció. En aquest cas és especialment interessant adoptar una perspectiva evolutiva per veure fins a quin punt els principals problemes del barri han variat en els darrers anys, i si hi ha diferències significatives entre la percepció dels problemes que tenen els veïns d’altres territoris.

Principals problemes del barri

	LES PLANES				DISTRICTE IV				CIUTAT			
	2005	2010	2014	2016	2005	2010	2014	2016	2005	2010	2014	2016
Immigració	43,0%	51,0%	39,7%	37,0%	-	29,3%	36,6%	34,4%	27,2%	25,9%	20,1%	17,4%
Inseguretat	20,3%	25,5%	25,9%	35,4%	-	33,8%	24,2%	34,8%	14,3%	21,4%	18,4%	20,9%
Neteja	10,1%	np	10,3%	28,8%	-	10,4%	13,7%	23,8%	10,6%	10,0%	17,0%	21,7%
Incivisme	10,1%	11,8%	17,2%	26,5%	-	np	np	27,3%	np	np	11,8%	22,2%
Atur	np	np	np	np	-	10,0%	13,0%	np	np	np	np	np
Gamberrisme	np	np	np	10,8%	-	np	np	np	np	np	np	np
Urbanisme, Deixadesa	np	np	np	13,4%	-	np	np	np	np	np	np	10,6%

Nota: les sigles “np” fan referència a mencions inferiors al 10% durant l’any analitzat. Només es recullen els problemes més esmentats de cada àmbit territorial. Ombrejats els valors per sobre de la mitjana de ciutat.

En el període analitzat, la **immigració**, la **inseguretat** ciutadana, la **neteja**, l’**incivisme** i el **gamberrisme** han marcat les principals problemàtiques percebudes⁵ pels residents d’aquest barri, encara que la notorietat ha variat al llarg d’aquests anys. Això fa que les Planes **tingui una percepció diferent a la donada pel conjunt de la ciutat**, especialment **quant a la intensitat** en què es perceben algunes d’aquestes problemàtiques.

Entre el 28,8% (any 2008) **i el 51,0%** (any 2010) dels veïns de les Planes han destacat algun any la **immigració** com un dels principals problemes del barri. Òbviament, aquesta percepció coincideix amb el canvi demogràfic que es va produir al conjunt d’Espanya i Catalunya a partir de la dècada del 2000 i que a L’Hospitalet va ser especialment significatiu i localitzat als barris de la zona nord de la ciutat. De fet, **als barris amb menor proporció de població estrangera aquesta problemàtica va ser menys esmentada**. La incidència del canvi demogràfic en l’opinió pública també **es va reflectir al conjunt d’Espanya i Catalunya**: coincidint amb els anys de major aflluència d’immigració, aquest tema va arribar a ser **el segon problema més destacat a Espanya⁶ i el primer a Catalunya⁷**.

Entre el 17,0% (any 2006) **i el 41,2%** (any 2009) dels residents de les Planes han destacat algun any la **inseguretat** ciutadana com un dels principals problemes del barri. Els anys 2008 i 2009 **les mencions a la inseguretat van anar a l’alça tant a les Planes, com al conjunt del Districte**

⁵ El percentatge inclou el nombre de persones que esmenten aquell aspecte com el primer, el segon o el tercer problema del barri.

⁶ Centre de Investigaciones Sociológicas. Baròmetre de desembre de 2006

⁷ Centre d’Estudis d’Opinió. Baròmetre d’opinió política de novembre de 2006

IV i a la resta de la ciutat, fins al punt d'esdevenir el problema més esmentat a les Planes l'any 2009. A partir de llavors, la notorietat va disminuir fins el 2012, on la inseguretat ciutadana va tornar a guanyar pes, no tant a les Planes (on era superada de poc per la immigració) sinó més aviat al Districte IV i al conjunt de la ciutat, on va esdevenir el problema més destacat. El 2016, s'observa de nou una tendència a l'alça de la inseguretat ciutadana, que haurà de veure's si es consolida en properes edicions del Baròmetre.

Entre el 3,8% (any 2013) i el 28,8% (any 2016) dels veïns de les Planes creuen que la neteja és un dels principals problemes del barri. Fins l'any 2014, la preocupació entorn de la neteja va moure's al voltant del 10%, amb poques variacions. En canvi, tant en el Districte IV com en el conjunt de la ciutat el percentatge de ciutadans que s'hi referia com un dels problemes més importants va començar a incrementar-se en el període 2010-2014. Al Districte IV, les mencions van passar del 10% al 14% i, al conjunt de la ciutat, del 9% al 16%. És el 2016 quan la neteja escala posicions fins esdevenir el tercer problema del barri de les Planes, només superat per la immigració (37,0%) i la inseguretat ciutadana (35,4%). L'increment es dona també al Districte IV i a nivell de L'Hospitalet, on la neteja és el primer problema del barri segons les mencions directes dels enquestats, amb un 21,7%.

La **manca de civisme** s'ha mogut en percentatges d'entre el 3,8% l'any 2008 i el 26,5% el 2016. En els anys previs a la crisi econòmica, la notorietat d'aquest problema va anar caient, fins al punt que el 2008 només el 3,8% de les persones l'esmentava. L'any següent, però, la tendència va invertir-se i el nombre de persones que creien que l'incivisme era un dels problemes principals del barri **va assolir el valor màxim del període 2005-2014 (23,6%)**; un repunt que va ser **menys pronunciat al Districte IV i al conjunt de la ciutat**. A partir de 2010, les mencions a l'incivisme van retrocedir fins a nivells previs a la crisi econòmica, fins que el 2014 aquest problema va tornar a guanyar terreny, especialment a les Planes i al Districte IV; un protagonisme que es confirma amb les dades de 2016, en què el 26,5% dels veïns de les Planes apunten l'incivisme com un dels problemes que més afecten el seu barri. De fet, tradicionalment les Planes és el **barri on més veïns esmenten l'incivisme com a un problema específic del seu entorn més proper**.

En consonància amb el context de crisi econòmica, un dels problemes que ha irromput amb força aquests darrers anys ha estat l'**atur**, però s'ha esmentat més al conjunt del Districte i la ciutat que al barri de les Planes. El reflex de la crisi econòmica en l'opinió pública també **s'ha donat al conjunt d'Espanya i Catalunya**. Així, es pot apreciar que des de la irrupció de la crisi, l'atur continua sent el principal problema percebut pels espanyols⁸ i pels catalans⁹.

Finalment, cal referir-se al **gamberrisme** com una de les **peculiaritats percebudes pels residents d'aquest barri**. Amb una pauta molt similar a l'incivisme, després d'uns anys amb valors molt baixos, l'any 2009 aquest problema va experimentar un fort repunt al barri de les Planes, seguit d'un descens progressiu fins el 2013. A partir del 2014, la presència del gamberrisme entre els problemes del barri torna a augmentar, i el 2016 ja l'esmenten el 10,8% dels enquestats. Caldrà veure si la tendència a l'alça es manté en properes edicions del Baròmetre.

⁸ Centro de Investigaciones Sociológicas. Baròmetre de novembre de 2016

⁹ Centre d'Estudis d'Opinió. Baròmetre d'opinió política de novembre de 2016

A diferència dels darrers anys, el 2016 **emergeix com un dels problemes més importants** per als veïns de les Planes **l'urbanisme, la deixadesa i l'estat dels carrers**. Un increment que ha estat paral·lel al repunt d'aquesta problemàtica al Districte IV i al conjunt de la ciutat, si bé amb percentatges inferiors. A les Planes (amb el 13,4%) s'ha convertit en el cinquè problema, per sobre del gamberrisme.

Principals conclusions

- **Persistència d'una imatge negativa del barri:** l'opinió pública del barri està marcada per l'elevada insatisfacció (no ha deixat de créixer des del 2007 fins a ser majoria els veïns amb una opinió negativa), per una valoració crítica de l'evolució passada del barri (és el més crític de tota la ciutat) i pel pessimisme respecte del futur de la ciutat.
- **Manteniment del pessimisme entre els residents de les Planes.** Tot i que al conjunt de L'Hospitalet i la resta de Catalunya va en augment el nombre de ciutadans que pensen que el futur serà millor, a les Planes continua instal·lat el pessimisme respecte de l'evolució futura del barri.
- **La immigració i la inseguretad ciutadana principals problemes del barri.** En línia amb el conjunt de la ciutat aquests dos aspectes són, amb diferència els més destacats pels veïns de les Planes, si bé amb una intensitat força més elevada que la recollida a nivell de ciutat.
- **L'incivisme, l'urbanisme, la deixadesa de l'espai públic i el gamberrisme trets diferencials del barri.** A diferència d'altres territoris amb característiques urbanes i demogràfiques similars, aquests problemes també marquen l'opinió pública a les Planes.

3. MERCAT DE TREBALL ACTIVITAT ECONÒMICA I DINÀMICA COMERCIAL

Mercat de treball

El mercat de treball de districte IV destaca pels seus elevats nivells d'atur que l'any 2011 superaven en gairebé 5 punts els de la ciutat i en 9 punts els de Catalunya i la província de Barcelona. Només el districte V presenta uns índex d'atur pitjors que la Florida-Les Planes.

Població segons activitat

	Total població	Població activa					Població inactiva	Taxa d'inactivitat
		Població activa	Població ocupada	Població ocupada/total població	Població aturada	Taxa d'atur		
Centre, Sant Josep, Sanfeliu	56.215	31.475	24.050	42,78%	7.425	23,59%	24.740	44,01%
Collblanc-Torrassa	48.210	25.910	18.015	37,37%	7.895	30,47%	22.295	46,25%
Santa Eulàlia	39.640	22.525	17.585	44,36%	4.940	21,93%	17.115	43,18%
La Florida-Les Planes	37.685	20.080	13.165	34,93%	6.915	34,44%	17.600	46,70%
Pubilla Cases- Can Serra	40.525	21.080	13.725	33,87%	7.355	34,89%	19.450	48,00%
Bellvitge-Gornal	33.560	17.025	12.215	36,40%	4.810	28,25%	16.540	49,28%
L'Hospitalet	255.830	138.095	98.750	38,60%	39.345	28,49%	117.730	46,02%
Província de Barcelona				40,11%		25,19%		46,4%
Catalunya				39,8%		25,7%		46,43%

Font. Cens 2011.

Per tal d'explicar aquest fenomen cal tenir en compte en primer lloc la qualitat de l'ocupació dels residents en el districte IV, si mirem les 10 principals ocupacions de la població resident al districte, trobem que **les principals ocupacions de la població treballadora que es situen dintre dels nivells baixos de les categories laborals**, amb importants factors d'estacionalitat com és el cas del comerç i la restauració (que és la principal categoria d'ocupació de la població del Districte). També trobem en els primer llocs un dels sectors més afectats per la crisi com és el sector de la construcció.

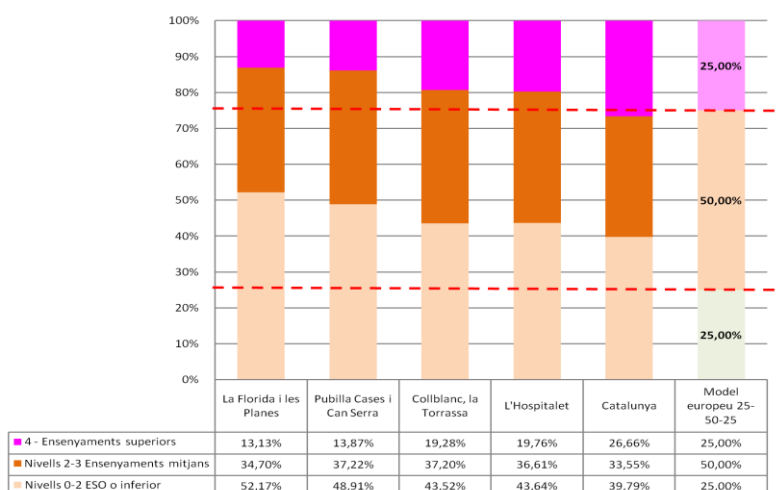
La Florida-Les Planes	
52 - Dependientes en tiendas y almacenes	10,27%
92 - Otro personal de limpieza	9,11%
71 - Trabajadores en obras estructurales de construcción y afines	5,47%
98 - Peones del transporte, descargadores y reponedores	5,17%
91 - Empleados domésticos	5,12%
84 - Conductores de vehículos para el transporte urbano o por carretera	5,12%
45 - Empleados administrativos con tareas de atención al público no clasificados bajo otros epígrafes	3,99%
51 - Trabajadores asalariados de los servicios de restauración	3,77%
41 - Empleados en servicios contables, financieros, y de servicios de apoyo a la producción y al transporte	3,56%
58 - Trabajadores de los servicios personales	2,56%

Sens dubte l'element que millor explica la realitat del mercat de treball al Districte IV és el nivell de qualificació de la seva població en edat de treballar. Aquest Districte presenta **l'índex més alt de baixes qualificacions de tota la ciutat, concretament un 52,2% de la seva població en edat de treballar presenta un nivell d'escolarització obligatòria o inferior** el que el situa a 27,2 punts per sobre del model europeu 25-50-25 a 12,72 punts per sobre de la mitjana catalana i 8,53 punts per sobre de la ciutat de L'Hospitalet.

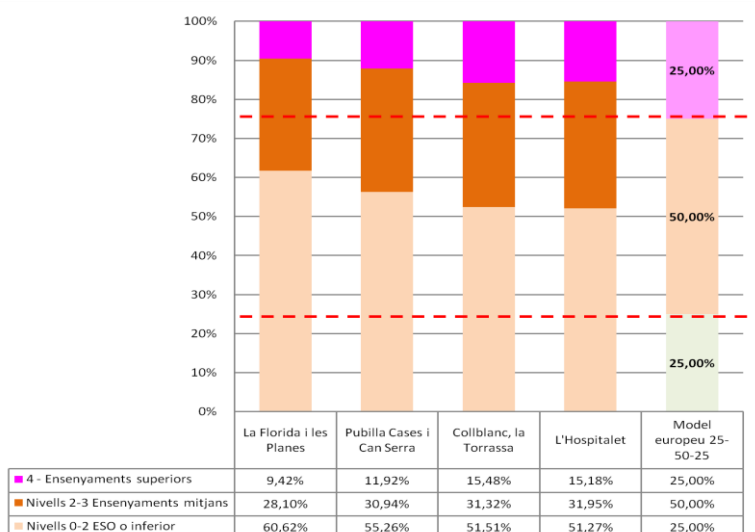
També és el **Districte que presenta una major nombre de població en edat de treball sense estudis o amb estudis inacabats, un 23,99% del total.**

Pel que fa a les altes qualificacions el Districte IV **també és el presenta un menor nombre de població amb ensenyaments superiors gairebé 13,5 punts menys que la mitjana catalana i 6,63 punts menys que la mitjana de la ciutat**

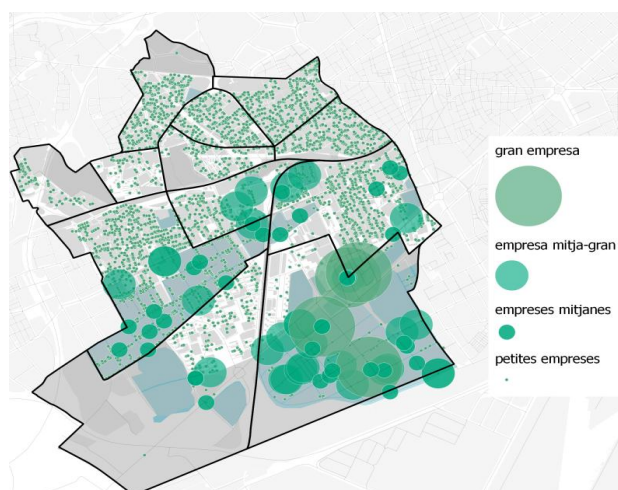
Nivell de qualificació de la població activa (16-64) per districtes. Cens 2011.



Nivell de qualificació de la població activa (16-64) per districtes. Padró 2016.



Activitat econòmica i comercial



Empreses per volum de facturació. Fons: Registre mercantil 2011

El Districte IV i el barri de les Planes tenen com a principal forma activitat econòmica l'economia urbana lligada al comerç i la restauració. En el Districte IV existeixen 2 mercats municipals (La Florida i del Torrent Gornal) i eixos comercials dinàmics com el de l'avinguda Masnou-Ponent o el de l'avinguda Miraflores. En total al Districte IV hi han 334 botigues i 410 establiments de restauració i un número de locals buits similar al de la ciutat

	L'Hospitalet		Districte IV		Les Planes		Entorn blocs	
Botiga	2246	22,79%	334	23,28%			6	6,06%
Restauració	1069	10,85%	410	28,57%			11	11,11%
Financera	118	1,20%	19	1,32%			0	0,00%
Servei comercial	738	7,49%	116	8,08%			2	2,02%
Servei no comercial	1619	16,43%	228	15,89%			15	15,15%
Locals tancats	3314	33,63%	487	33,94%			62	62,63%
Total general	9854		1435				99	

Estat dels Parc de Locals. Elaboració pròpia.

En canvi si tenim en compte els carrers adjacents als blocs de la Florida (Donat que aquests pròpiament no disposen de baixos comercials), el nombre de locals buits representa el 62,63% del total, gairebé el doble que a la ciutat i el Districte.

Principals conclusions

- **Major nivell d'aturats.** Els nivells d'atur al Districte IV per sobre de la ciutat i la província de Barcelona i Catalunya.
- Les principals ocupacions de la població treballadora del Districte IV que es situen dintre dels **nivells baixos de les categories laboral.**
- **El nivell de qualificació professional del Districte IV és el pitjor de la ciutat.** Aquest territori és el que té **més població en edat de treballar sense estudis o amb estudis incabats** un 23,99% del total (Cens 2011). Aquesta circumstància es manté a 2016 (dades Padró), amb un 23,98%, sent les Planes **el barri de la ciutat amb el percentatge més alt, 25,33%, de població en edat de treballar sense estudis o amb estudis incabats.**
- Els Districte IV és també el que disposa de **menys titulats superiors** entre la seva població en edat de treballar a la ciutat, un 9,42% (dades Padró 2016).
- Tot i que el Districte IV té un especial dinamisme econòmic comercial i de restauració, el barri **de les Planes, i en particular la zona dels blocs de la Florida, té 62,63% dels seus locals buits**, el doble que en el Districte IV i a la ciutat.

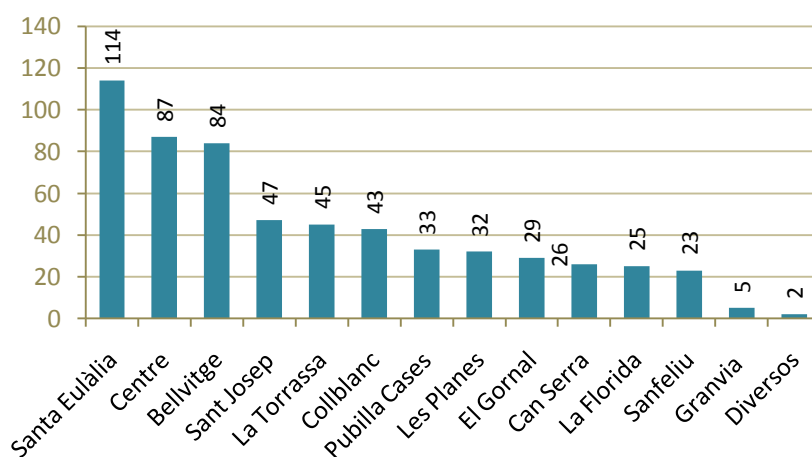
4. ASSOCIACIONISME I PARTICIPACIÓ CIUTADANA

El teixit associatiu del barri

El teixit associatiu forma part de l'ADN de L'Hospitalet. Les entitats sovint han estat el motor de transformació i el puntal de col·laboració institucional per promoure, impulsar i desenvolupar millores urbanes, dotació d'equipaments i cohesió social als territoris. Al llarg d'aquests anys els exemples d'aquesta col·laboració mútua han estat diversos, essent els més emblemàtics les actuacions de regeneració i cohesió generades a través dels Plans Integrals de Collblanc-La Torrassa i de Pubilla Cases-La Florida.

De fet, com apunten algunes investigacions¹⁰ els barris amb una xarxa associativa forta i una població arrelada tenen més probabilitats d'evitar els processos de degradació i d'exclusió social especialment en èpoques de crisi. Des d'aquest punt de vista, analitzar el capital social del barri de les Planes i conèixer les seves peculiaritats respecte el conjunt del Districte IV i la ciutat esdevé un element clau de qualsevol actuació de millora i dinamització al territori.

Gràfic 4.1. Nombre d'entitats (2016)



Des d'un punt de vista numèric, de les 595 associacions registrades a la ciutat, 32 es troben a les Planes (el 5,4%, unes 2,02 entitats per cada mil habitants). Això situa a aquest barri com **el vuitè pel que fa al nombre d'entitats**, amb uns valors similars als del conjunt de la ciutat on el nombre d'entitat per cada mil habitants frega el 2,3. Ara bé, la **concentració d'entitats** a les Planes es trobava **per sota del pes poblacional** del barri en el conjunt de L'Hospitalet. Respecte a altres **territoris de grandària poblacional similar on el teixit associatiu**, com ara Sanfeliu, el Gornal o Can Serra, **aquest tret s'accentua** força constituint un **indicador del baix arrelament veïnal a la xarxa associativa** del barri. Una peculiaritat que encara s'accentua més al analitzar qualitativament la tipologia d'aquestes entitats.

El nombre total de **socis a les entitats** de les Planes és d'uns 4.015 (el 3,07% de la ciutat). De mitjana, cada associació de les Planes compta amb 125 socis, mentre que a nivell de ciutat es

¹⁰ IGOP. *Projecte sobre dinàmiques de segregació urbana i innovació social davant la crisi.* (2015)

d'uns 220. En aquest sentit, la **magnitud de les entitats de les Planes és inferior a la mitjana** de L'Hospitalet. Una característica que encara és més evident si es té en compte que només les **5 AMPAS** del barri concentren el **27,22% de tots els socis** presents en aquest territori de la ciutat.

Des d'un **punt de vista qualitatiu** també es constata aquest **baix arrelament associatiu**. Així, de les 8 de les entitats que tenen un paper més rellevant per la seva tradició i representació veïnal (el Club de Futbol i de Petanca, els Geganterers, la Comissió de Festes o l'associació de gent gran) totes tenen una **vinculació més directa amb el barri de la Florida** que no pas amb les Planes. De fet, aquestes entitats porten com a **nom constitutiu "La Florida"** malgrat que la seva **seu social estigui ubicada al barri de les Planes**. L'exemple més simbòlic és el de **l'Associació de veïns de la Florida**, que té la seva seu social al bell mig de la zona coneguda com a blocs de la Florida. Un fet que fa que les Planes sigui **l'únic barri que no compta amb una associació veïnal pròpia** per canalitzar els interessos dels seus residents i que contrasta amb barris de menor tamany on fins i tot hi ha més d'una entitat veïnal. Tot plegat fa que **la dinàmica associativa s'hagi de contemplar des d'una perspectiva global de districte**.

Taula 4.1. Resum dels principals indicadors del teixit associatiu del barri.

Principals indicadors	Les Planes	Districte IV	Ciutat
Nombre d'entitats	32	57	595
Pes del nombre d'entitats	5,4%	9,58%	100%
Pes poblacional de barri	6,1%	16,8%	100%
Núm. entitats per cada mil habitants	2,0	1,3	2,3
Núm. de socis per cada mil habitants	252,9	261,8	498,4
Núm. de socis	4.015	11.537	130.805
Mitjana de socis per entitats	125	202	220
Mitjana d'edat dels presidents	57,1 anys	53,6 anys	54,5 anys
Més de 20 anys com a president	6,3%	3,5%	5,9%
Pes de dones presidentes	22%	21%	32%
Mitjana d'antiguitat de les entitats	22,47 anys	22,7 anys	22,7 anys
Pes de les entitats amb menys de 10 anys	22%	23%	27%
Tipologia d'entitats	25%	19%	15%
	Popular/Tradici onal	Popular/Tradici onal	Esportives
Presència associació de veïns pròpia	NO	SÍ	SÍ

Quant al **perfil de les entitats** a grans trets aquest **segueix la dinàmica** reflectida al conjunt **del municipi, tot i que molt més accentuada**. Tant al barri de les Planes, com al Districte IV i al conjunt de L'Hospitalet l'àmplia **majoria dels presidents de les associacions tenen més de 45 anys**. De fet, ni a les Planes ni al Districte hi ha un president de menys de 30 anys. En concret, **l'edat mitjana** es situa en **57,1 anys, dos anys més que al conjunt de la ciutat** i tres més que a nivell de districte, convertint-se en el 3r **barri on els presidents tenen una edat més avançada**. Quan el **temps de dedicació en el càrrec**, no hi ha diferències i segueix la pauta del municipi on la **majoria de presidents** de les associacions de la ciutat porten fins a un màxim de 10 anys en el càrrec. Amb tot, **el percentatge dels que porten més de 20 anys en la presidència és més alt a les Planes (11,2%) que a la resta de la ciutat (8,0%)**. Situació que també es produeix en relació als presidents que porten al seu càrrec entre 11 i 20 anys. Pel que fa a **l'antiguitat de**

les entitats, aquesta es lleugerament inferior a la que es dona a la ciutat o el districte. Ara bé, si no tenim en compte les vuit entitats de la Florida amb seu al barri de les Planes, l'antiguitat mitjana baixa a 20,50 anys, 2 punts per sota de la mitjana de la ciutat.

Tanmateix a les Planes hi ha **una menor presència de dones ocupant el càrrec de presidentes d'entitats**. En concret només el **21,9% de les entitats tenen presidenta** enfront el 32,5% del conjunt d'entitats de la ciutat. Si bé, el percentatge de les Planes és lleugerament superior al que s'observa al Districte IV, on la presència de dones al càrrec es d'un 21,1%.

En línia amb l'**evolució** de la ciutat **en els darrers 15 anys el nombre d'entitats ha augmentat al Districte IV**. Amb tot, l'increment ha estat **més intens en el global de la ciutat**. En tot el període, aproximadament 1 de cada 10 entitats de L'Hospitalet pertanyia al Districte IV. Un fet **contrasta amb el fort descens del nombre de socis** registrat al Districte IV davant la tendència a l'alça (més del 13%) que s'ha donat al conjunt de les entitats de la ciutat. Així, entre els anys 2001 i 2016, el percentatge de socis que formaven part d'una entitat del Districte IV va passar del 14,2% a poc més del 8,8%; una **tendència a la baixa** que contrasta amb l'increment experimentat en el conjunt de la ciutat.

Evolució del nombre de socis (2001-2016)						
	2001	2005	2010	2015	2016	Δ 2016 /2001
Districte IV	16.391	7.653	11.235	11.744	11.537	-29,6%
L'Hospitalet	115.621	125.142	137.581	128.502	130.805	+13,5%
Evolució del nombre del nombre d'entitats (2001-2016)						
	2001	2005	2010	2015	2016	Δ 2016 /2001
Districte IV	53	55	62	56	57	+7,5%
L'Hospitalet	485	514	586	579	595	+22,7%

Nota: No es disposen de dades evolutives desagregades per el barri de les Planes entre els anys 2001 a 2010. Per aquest motiu l'anàlisi s'ha realitzat a nivell de districte.

Finalment pel que fa a la **tipologia d'entitats** presents al barri, i tenint en compte els matisos que s'han fet en relació a la seva major vinculació amb el barri de la Florida les dades mostren un fort **protagonisme de les entitats de caire regional**. Aquestes representen el 25% de les entitats presents al barri. Un aspecte que s'ha de posar en relació amb l'**equipament del Centre Cultural Claveles** ja que moltes de les entitats del Districte tenen en aquest espai el lloc on realitzen les seves activitats.

Tipologia de les entitats (2016)	Les Planes	Districte IV	Ciutat
AMPAS	15,6%	12,3%	11,1%
Cooperació i solidaritat	6,3%	8,8%	4,4%
Culturals	6,3%	5,2%	10,9%
Esportives	12,5%	7,0%	15,6%
Interculturals	9,4%	10,5%	7,4%
Popular / tradicional	25,0%	19,3%	6,6%
Comissió de Festes*	3,1%	1,7%	1,9%
Associació de veïns*	3,1%	1,7%	2,9%
Altres	18,8%	33,3%	39,2%

Observació: cal tenir en compte que aquestes entitats tot i tenir la seu al barri de les Planes tenen com a nom el barri de la Florida

En definitiva el **perfil global del teixit associatiu** del barri mostra un **menor arrelament** i una **major accentuació de les problemàtiques associades al món associatiu del municipi**, com són l'**envelliment** dels presidents, el **poc dinamisme en la renovació** de la direcció i la **masculinització** del món associatiu tot conferint a les entitats una major visió de Districte que de barri essent un tret distintiu que el separen d'entorns de grandària similar com Sanfeliu o el Gornal on les entitats del territori tenen una forta visió i arrelament de barri més que no pas de districte.

La Participació electoral, indicador indirecte del nivell d'arrelament i benestar social

Estudis recents¹¹ confirmen la **relació existent entre el grau d'implicació de les persones en la gestió dels afers públics i el fenomen de l'exclusió social**, de manera que els col·lectius i els territoris més empobrits són també els menys actius políticament. En aquest sentit, bona part de les diferències en la mobilització d'uns i altres grups socials no són aleatòries, sinó que vénen condicionades per l'estatus socioeconòmic i cultural de la població.

Des d'aquesta perspectiva, la participació electoral pot ser un **indicador indirecte del nivell de benestar d'un territori i del grau d'arrelament de la població**, especialment quan les diferències en la participació respecte d'altres barris o ciutats es donen de manera continuada. Donat que les eleccions locals són les que més es poden associar amb l'arrelament dels seus residents, a continuació s'analitzarà aquesta relació sobretot des de la perspectiva de les eleccions municipals.

Històricament, la **participació electoral de L'Hospitalet ha estat inferior** a la participació del conjunt de **Catalunya** a les eleccions municipals (-5,7 punts). **Fins la dècada dels 2000, la participació a les Planes havia estat més alta que a la resta de la ciutat**, sobretot a les eleccions municipals. Però **aquesta major mobilització electoral s'ha anat diluint** amb el pas del temps, fins al punt que **avui dia les Planes es troba clarament per sota de la mitjana de la ciutat**, amb independència del tipus d'elecció. De fet, la pauta al Districte IV ha estat la mateixa que a les Planes.

Posició de les Planes segons participació electoral (eleccions municipals)

1979	1983	1987	1991	1995	1999	2003	2007	2011	2015
2	2	3	3	5	6	11	9	6	13

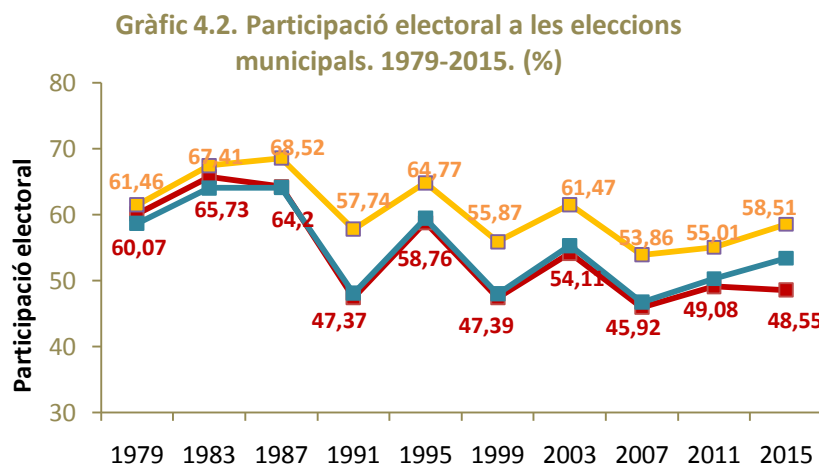
Aquesta tendència s'observa clarament en la taula, que mostra la posició de les Planes en relació amb els altres barris de la ciutat: fins l'any 1983, les Planes va ser el **segon barri més participatiu a les eleccions municipals**, només per darrere de Can Serra. L'any 1987 va passar a ser el tercer, el cinquè el 1995, el sisè el 1999, l'onzè el 2003 i, **actualment, és l'últim**.

Considerant les 10 **seccions censals menys participatives** de la ciutat, entre els anys 1979 i 1995 no hi havia cap secció del barri de les Planes. L'any 1999 va haver-n'hi una (l'actual 435, corresponent als blocs de la Florida), el 2003 s'hi va afegir l'actual 433 (ubicada també en l'entorn dels blocs de la Florida) i a les darreres municipals, la secció 419. En conseqüència, **avui**

¹¹ Gómez Fortes, B. i Trujillo Carmona M. *Los excluidos también pueden votar: abstención y exclusión social en España* (2016)

dia 3 de les 10 seccions censals menys participatives de la ciutat es troben a les Planes. I no només això, les seccions de l'entorn dels blocs de la Florida són les més abstencionistes de L'Hospitalet (per sota del 38% a les municipals de 2015).

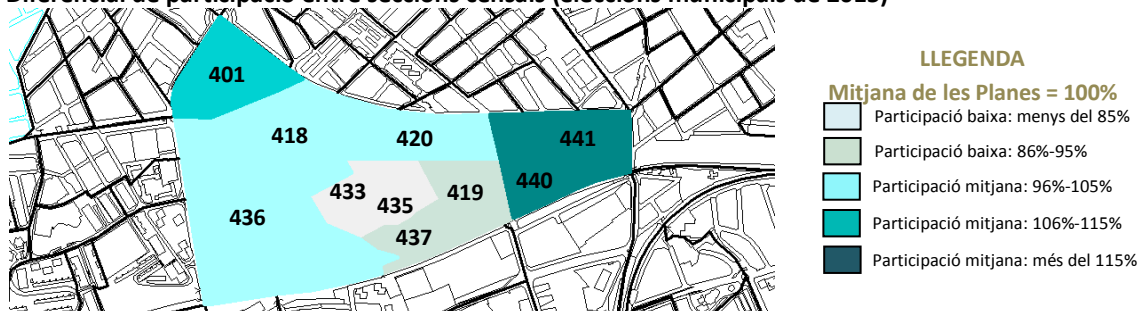
En les últimes convocatòries electorals, **la participació del conjunt de L'Hospitalet s'ha anat aproximant a la mitjana catalana**, a diferència del que ha passat a les Planes i al Districte IV, que cada cop **s'allunyen més de les xifres globals de Catalunya**. S'està produint, per tant, una creixent **dispersió en els nivells de participació electoral**, i aquesta pauta es repeteix en tots els tipus d'elecció, però esdevé més accentuada a nivell local.



Nota: en color mostassa, Catalunya; en color blau, L'Hospitalet; en color vermell, les Planes.

Posant el focus a les eleccions municipals, **la creixent polarització detectada a nivell de ciutat es reproduïx també dins del mateix barri de les Planes**, de manera que hi ha seccions censals amb una progressiva pèrdua de mobilització electoral, mentre que altres encara es mouen en nivells de participació similars als del conjunt de la ciutat. Des de l'any 2003, coincidint amb la gran afluència de població estrangera a la zona, que va introduir canvis substancials en la composició demogràfica del barri, comença a accentuar-se aquest diferencial entre les seccions censals del barri. Territorialment, **les zones menys mobilitzades acostumen a correspondre als blocs de la Florida i l'entorn més proper** (l'espai comprès entre els carrers de les Mimoses, del Llorer, del Teide i les avingudes del Nord i de Catalunya).

Diferencial de participació entre seccions censals (eleccions municipals de 2015)



En consonància amb les conclusions de l'estudi de Trujillo i Gómez aquesta major tendència a la desmobilització ciutadana es produeix a uns dels barris amb més atur, més immigració, més inseguretat i major demanda d'ajuts social. Aquests fenòmens són factors associats de manera directa i indirecta a **entorns menys cohesionats i menys benestants**, que en darrer terme, actuen com a catalitzadors de la **desmobilització electoral i la manca d'arrelament veïnal**. No és casual que entre les seccions més abstencionistes de la ciutat hi hagi les ubicades a l'entorn anomenat blocs de la Florida, ja que com s'està veient en aquest diagnòstic, són les que presenten indicadors socials i urbans més desfavorables.

Principals conclusions

- **Major accentuació de les problemàtiques associades al món associatiu del municipi:** envelliment dels presidents, poc dinamisme en la renovació de la direcció i masculinització del món associatiu.
- **Manca d'entitats amb identitat pròpia de barri: les Planes** és l'únic barri de la ciutat que no compta amb una associació veïnal pròpia. La majoria d'entitats amb un rol rellevant o històric s'associen més al barri de la Florida que no pas a les Planes. Això fa que les entitats existents tinguin una baixa identitat de pertinença al barri de les Planes i a la defensa dels seus interessos predominant la visió de Districte per sobre de la de barri.
- **Baix nivell d'arrelament veïnal amb el teixit associatiu:** les Planes compta amb un teixit associatiu inferior al que li correspondria pel pes poblacional que té. El nombre mitjà de socis a les seves entitats és baix i el nombre d'entitats és inferior al que s'hi torba a barris de grandària poblacional similar com Sanfeliu o Gornal.
- **Creixent desmobilització dels residents a les Planes:** ha passat de ser el segon barri més participatiu en les convocatòries electorals a convertir-se en el més abstencionista.
- **Elevat nivell d'abstencionisme a l'entorn dels blocs de la Florida.** La zona anomenada dels blocs de la Florida i l'entorn més proper localitza les seccions menys participatives de la ciutat. Una situació que ha evolucionat en paral·lel als principals problemes percebuts al barri.

5. SEGURETAT CIUTADANA, CONVIVÈNCIA I CIVISME

La percepció de seguretat i realitat delictiva

A la darrera enquesta de victimització de l'Àrea Metropolitana de Barcelona (informe 2016), la Florida és identificat com el Barri més perillós de L'Hospitalet, amb el 3,1 % de totes les cites de l'Àrea Metropolitana (el 36,9% en relació amb la resta de barris de la ciutat) . Cal assenyalar que aquesta dada es refereix a una identificació simbòlica o percepció del 94,8 % del veïns residents a la ciutat (i el 5,2% de fora) per tant, s'ha de comprovar si aquest és un procés independent o es correpon a una realitat delictiva del barri.

Si prenem com a referència dades de delictes reals, obtenim els següents indicadors:

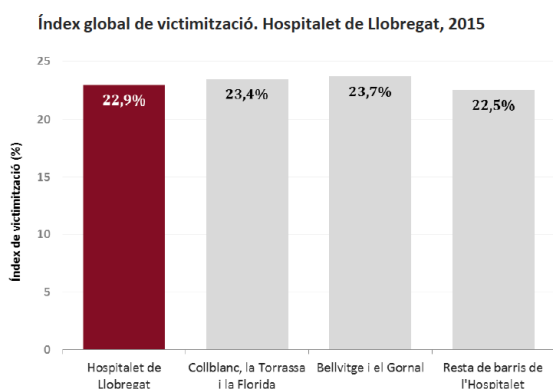
Indicadors delictes coneguts i detencions per habitant

	L'Hospitalet	Blocs de la Florida	Blocs de la Florida i carrers adjacents ¹²
Fets i delictes penals coneguts per cada 1000 habitants	62,35	22,88	38,31
Faltes administratives conegudes per cada 1000 habitants	5,80	2,38	3,05
Detencions per cada 1000 habitants	8,65	4,77	6,27

Dades: Junta Local de Seguretat Local i Mossos d'Esquadra de L'Hospitalet any 2015.

S'observa que als tres indicadors tant en les categories penals, faltes administratives com en nombre de detencions, l'indicador de la zona delimitada per la plaça del blocs de la Florida, com la d'aquesta i els seus carrers adjacents, és menor en comparació a la dada de l'indicador pel conjunt de la ciutat.

Estem parlant de "fets coneguts" i detencions, per tant els delictes podrien existir però per diferents raons aquets no arriben a provocar la intervenció final dels Cossos de seguretat. Per interpretar aquestes dades, cal doncs, relacionar-les amb altres que ens proporciona l'índex global de victimització de l'any 2016 i baròmetre d'opinió pública de



L'Hospitalet

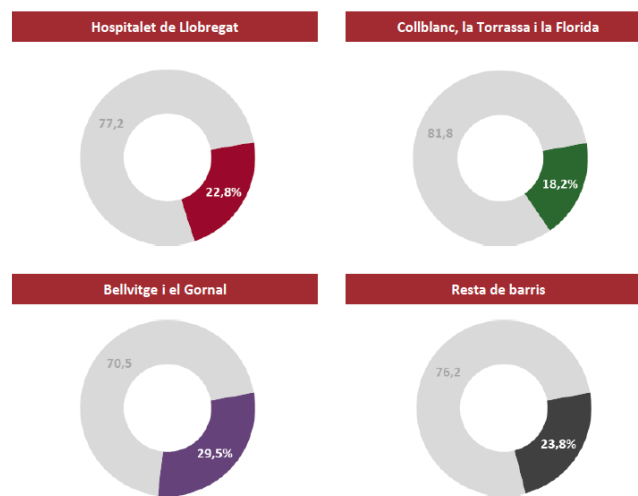
¹² El màxim nivell de segregació de les dades que en disposem correspon a carrers sencers, en aquest cas s'han considerat els carrers: Pins, Sant Frances Xavier, del Teide, Illes Canàries, Llorer i blocs de la Florida.

L'índex global de victimització calcula la proporció de persones que han patit un fet que consideren delictiu en els 12 mesos anteriors a la realització de l'enquesta, en aquest cas, també al llarg del 2015. S'observa que l'índex de victimització pels barris de la zona nord: Collblanc, la Torrassa i la Florida (23,4%), només es troba a cinc punts per sobre del valor pel conjunt de la ciutat, aquests es troba fins i tot per sota del dels barris de la zona sud Bellvitge i Gornal (23,7%). Com a referència, aquests valor és gairebé el mateix que el del conjunt de la ciutat de Barcelona (23,3%).

Així doncs, les dades de l'enquesta de victimització 2016, semblen confirmar que **als barris de la zona nord no es cometien més delictes que en altres zones de la ciutat.**

Una probable explicació la trobem en altre del índex que ens facilita l'enquesta de victimització, en aquest cas l'índex de denúncia. Aquest calcula la proporció de fets de victimització que s'han posat en coneixement dels serveis de Policia o els Jutjats. En aquest cas **els índexs de denúncia són menors a Collblanc, la Torrassa i la Florida (18,2%) que a la resta de l'Hospitalet (22,8%).**

Índex global de denúncia. Hospitalet de Llobregat, 2015



Font: EVAMB L'Hospitalet de Llobregat. 2016

Per tant, les dades sobre el menor nombre de denúncies i els valors equivalents o fins i tot inferiors al d'altres barris sobre fets delictius petits que ens proporciona l'enquesta de victimització, confirmen les dades policials respecte a que a la zona del blocsno passen més fets delictius que a la resta de la ciutat.

Per confirmar aquest **desfasament entre la inseguretada percebuda i els delictes reals**, podem recórrer a la dada que ens proporciona el baròmetre d'opinió pública de L'Hospitalet per l'any 2016 que, en aquets cas, ens confirma novament que entre els residents del districte IV (la Florida –Les planes) **la inseguretada ciutadana es percebuda com el principal problema del barri, acumulant el**

34,8% de les respostes espontànies que assenyalen el primer, segon i tercer problema del barri en aquest moment.

Més enllà de les dades de percepcions que ens proporcionen les enquestes, i els valors sobre “fets coneguts” s’han de buscar doncs altres indicadors per mesurar l’activitat delictiva. En aquest sentit, el Ministeri de Justícia fa públiques, mitjançant informes i comunicacions, les dades oficials del que es coneix com a peticions d’actes de comunicació.

Els actes de comunicació judicial (notificacions, citacions, requeriments...) són aquells per mitjà dels quals es posa en coneixement de les parts o de tercers que han d'intervenir en un procés qualsevol tipus d'incidència o actuacions a l'efecte de provocar una determinada activitat de la justícia.

Així doncs, **amb les dades d’actes de comunicació processal**, tot i que s’adrecen tant a testimonis, com a acusats o altres tercers, **podem construir un indicador que ens informi del volum de les causes judicials i per tant indirectament de l’activitat delictiva** que afecta als residents d’una zona.

Per tal de poder ponderar el pes que tenen les causes judicials als blocs de la Florida, relacionem aquestes amb el nombre de ciutadans de la zona i obtenim els següents indicadors:

Indicadors actes de Comunicació processal per habitant

	L’Hospitalet	Blocs de la Florida	Blocs de la Florida i carrers adjacents ¹³
Actes de Comunicació processal penal per cada 1000 habitants	75,26	124,88	133,73
Actes de Comunicació processal civil per cada 1000 habitants	53,03	80,55	85,59

Dades: Ministerio de Justicia. Servicio Común Procesal General de L’Hospitalet

Es pot observar que, en relació al nombre de ciutadans residents, **el nombre de causes judicials en l’àmbit penal, tant als blocs de la Florida, com a l’espai delimitat pels blocs de la Florida i els carrers adjacents, pràcticament es duplica**. Aquesta diferència es manté quan ens referim a processos civils, tot i així les diferències es suavitzen.

Veïnatge, relacions de convivència i civisme

Continuant amb dades de la darrera enquesta de victimització: el 20% de la població de L’Hospitalet ha viscut una situació de conflicte o problema de convivència al seu barri, ja sigui a l’escala o als espais públics.

Aquests conflictes de convivència i de veïnatge es manifesten tant als espais públics del barri com a la pròpia escala. Entre les situacions que desencadenen conflictes a les escales estan: els sorolls, l’ocupació il·legal d’immobles, els animals domèstics i altres situacions que afecten a

¹³ El màxim nivell de segregació de les dades que en disposem correspon a carrers sencers, en aquest cas s’han considerat els carrers: Pins, Sant Frances Xavier, del Teide, Illes Canàries, Llorer i blocs de la Florida.

les comunitats d'escala (destrosses, impagaments, males olors,..). Respecte als espais públics els problemes més comuns són: els sorolls, els actes vandàlics, la brutícia i l'incivisme.

Per donar resposta a aquestes situacions l'Ajuntament de L'Hospitalet disposa de diferents dispositius i equips professionals que intervenen en funció de la problemàtica.

Les dades sobre queixes i les actuacions es reben i gestionen a través dels Serveis municipals Telèfon d'Incidències de Convivència i Civisme i Oficina de Gestió d'Incidències. Tal com s'observa la següent taula:

Indicadors de conflictes de convivència per habitant

	L'Hospitalet	Districte IV	Barri la Florida	Blocs de la Florida ¹⁴
Queixes i reclamacions de convivència i civisme fetes per cada 1000 habitants	1,78	3,54	2,52	9,11
Nombre de casos oberts de convivència per cada 1000 habitants	12,5	15,0	8,2	13,4
Nombre d'actuacions de convivència per cada 1000 habitants	131	184	106	441

Dades: Ajuntament de L'Hospitalet, Oficina d'incidències i Padró municipal a 31/12/16,

L'indicador de queixes i reclamacions de convivència i civisme per habitant de blocs de la Florida multiplica per cinc al del conjunt de la ciutat i pràcticament multiplica per 3 al del districte IV. Respecte al nombre de casos oberts de convivència en els que estan intervenint els diferents equips, les dades també són superiors a les del conjunt de la ciutat, però en aquest cas és una mica inferior que el del valor del districte IV. Lògicament aquest nivell de queixa té una translació en les actuacions realitzades i per tant el nombre d'actuacions per habitant a blocs de la Florida triplica el valor de l'indicador de la ciutat i duplica el del Districte IV.

D'altra banda respecte al número de casos oberts, podem apreciar que les diferències no són molt significatives entre blocs de la Florida i la ciutat, ja que un semblant número de casos requereix d'un major nombre d'actuacions, al ser aquestes de major complexitat. Si relacionem aquestes dades amb les del quadre següent podem veure que aquestes actuacions es produeixen majoritàriament a l'espai públic.

Indicadors d'actuacions d'ambit veïnal i l'espai públic

	L'Hospitalet	Districte IV	Barri la Florida	Blocs de la Florida
Percentatge d'actuacions a comunitats de veïnals / total de finques (de l'àmbit territorial)	14,1%	23,8%	12,7%	23,5%
Percentatge d'actuacions a l'espai públic / total d'actuacions de convivència i civisme (de l'àmbit	22,2%	24,4%	34,8%	78,9%

¹⁴ Àmbit delimitat per: la Plaça dels blocs de la Florida, tots els números dels Carrer del Teide 60 i 62, el carrer Llorer 38 i Carrer Illes Canaries, 1 i 3

territorial)

Dades: Ajuntament de L'Hospitalet, Oficina d'incidències i Padró municipal a 31/12/16,

En resum, **als blocs de Florida es multipliquen per cinc les queixes per convivència i civisme respecte a les del conjunt de la ciutat, aquestes presenten un major nivell de conflictivitat al barri que al conjunt de la ciutat i es donen sobre tot a l'espai públic** no hi ha més casos oberts, ja que són sempre el mateixos casos dels pocs espais públics definits per la zona, però aquests són més complexos, i comporten que és multipliquin per 3,5 el nombre d'actuacions respecte a la resta de la ciutat.

Requereix una menció especial una de les qüestions que més afecta a l'àmbit veïnal, l'ocupació il·legal d'habitatges. En concret **el percentatge d'habitatges ocupats il·legalment sobre el total d'habitatges de blocs de la Florida, pràcticament multiplica per sis la dada del conjunt de la ciutat.**

Percentatge d'habitatges ocupats il·legalment

	L'Hospitalet	Districte IV	Barri la Florida	Blocs de la Florida
Percentatge d'habitatges ocupats il·legalment sobre el total d'habitatges	0,43%	0,92%	0,65%	2,30%

Dades: Ajuntament de L'Hospitalet, Oficina d'incidències i Padró municipal a 31/12/16,

Respecte al nombre de denúncies per incivisme, com es pot apreciar al següent quadre, el valor per a blocs de la Florida és inferior al de la resta de la ciutat i la meitat que el del Districte IV. S'hauria d'estudiar com corregir aquets valor ja que una major índex de denuncia per incivisme, a l'espai, ens permetria millorar la eficàcia de projectes com les mesures alternatives amb la sanció, que permeten corresponsabilitzar a l'infractor amb la seva acció oferint possibilitat de realitzar actuacions reparadores concretes, directament relacionades amb la infracció comesa.

Indicador de denúncies per incivisme per habitant

	L'Hospitalet	Districte IV	Blocs de la Florida
Denúncies per incivisme per cada 1000 habitants	6,3	11,3	5,6

Dades: Ajuntament de L'Hospitalet, Oficina de Sancions (dades provisionals pendent de tancament 2016)

Finalment respecte a l'indicador sobre casos de mediació, una dada que crida l'atenció és que a la zona de blocs de la Florida no hi ha casos de mediació. L'explicació la trobem en que **els habitants de la zona prefereixen fer servir els seus propis mitjans per autogestionar els conflictes de convivència, amb la intervenció de mediadors naturals i líders veïnals.** Per tant els conflictes de convivència a l'espai privat no arriben a l'esfera pública com altres zones de la ciutat.

Indicadors de casos de mediació

	L'Hospitalet	Districte IV	Barri la Florida	Blocs de la Florida
Casos de mediació atesos oberts en un any per cada 1.000 habitants	1,3	1,2	1,1	Sense casos de mediació
Percentatge de casos de mediació tancats amb èxit / total de casos oberts	70,9%	64,2%	70,0%	Sense casos de mediació

Dades: Ajuntament de L'Hospitalet, Oficina d'incidències i Padró municipal a 31/12/16,

Principals conclusions

- **Alta percepció de barri insegur (segons el baròmetre d'opinió pública de L'Hospitalet i l'enquesta de victimització)**
- **Desfasament entre la inseguretat percebuda i els delictes reals,**
- **Baix índex de delictes reals comesos a la zona**
- **Alt índex de residents implicats en causes judicial penals**
- **Tots els indicadors de convivència es disparen als blocs de la Florida**
- **Les queixes ciutadanes multipliquen per cinc als de la resta de la ciutat i el cas són molt més complexos**
- **L'espai públic presenta una major problemàtica de convivència que l'àmbit veïnal**
- **No hi ha més casos oberts, ja que són sempre els mateixos casos dels pocs espais públics definits per la zona, però la complexitat en la gestió dels mateixos comporta que multipliquin per 3,5 el nombre d'actuacions respecte a la resta de la ciutat**
- **El percentatge d'habitatges ocupats il·legalment sobre el total d'habitatges de blocs de la Florida, pràcticament multiplica per sis la dada del conjunt de la ciutat**
- **Els habitants de blocs de la Florida prefereixen fer servir els seus propis mitjans per autogestionar els conflictes de convivència, amb la intervenció de mediadors naturals i líders veïnals.**

6. BENESTAR SOCIAL I SALUT

Introducció. La vulnerabilitat social de la zona Nord de L'Hospitalet

A la zona nord de L'Hospitalet es dona la major concentració de desigualtat social de la ciutat. Tradicionalment, les característiques sociodemogràfiques i urbanes que es donen a la zona nord de la ciutat han configurat aquest entorn com a una àrea de vulnerabilitat. En concret es tracte d'una zona que afecta principalment als districtes II, IV i V, on les dades socials se sumen a aquesta vessant urbana i demogràfica, per reflectir que són les àrees territorials on es troben les borses de major pobresa i exclusió.

Naturalment no tots els residents d'aquests barris pertanyen a grups desfavorits, però sí que es donen **processos acumulats de vulnerabilitat** que estan incidint en l'accés a les oportunitats i la qualitat de vida dels seus veïns i veïnes, especialment després de les darreres onades migratòries i de la crisi econòmica i social.

A la resta de la ciutat, els grups de persones i famílies vulnerables es troben de forma més dispersa, tret del barri del Gornal.

L'anàlisi dels serveis socials consisteix en identificar els factors i processos múltiples que generen la vulnerabilitat. Comprovar les seves característiques, la seva magnitud i contrastar-los amb els indicadors de la resta de la ciutat. En concret en aquest bloc d'anàlisi es recull alguns dels factors de context que han afavorit la vulnerabilitat social d'aquest barri així com les dades dels principals indicadors socials utilitzats per identificar els processos múltiples que afavoreixen aquesta major vulnerabilitat.

Contextualització d'alguns factors explicatius del risc de pobresa i exclusió social al barri

Algunes de les situacions de vulnerabilitat i exclusió social presents a barri deriven de diversos factors. Com s'ha exposat al capítol dedicat a la població, un dels factors ha estat **l'arribada d'onades migratòries al barri**. les Planes és un barri tradicional de la ciutat de L'Hospitalet que durant les dècades dels seixanta i els setanta va rebre un elevat volum de població en molt poc temps. Aquest ràpid creixement no va anar acompanyat de la dotació de serveis suficients. En aquells anys, al barri es van ubicar bona part de les onades migratòries procedents de l'Espanya meridional. Aquest fet va generar una gran varietat ètnica, incloent les **famílies autòctones d'ètnia gitana (xifra??)**. A partir dels anys dos mil destacà per l'arribada de molta **població estrangera**, i avui dia com s'ha vist a l'anàlisi demogràfic és un dels barris més multiculturals de la ciutat.

A aquest fet demogràfic s'afegeix **la vessant històrica urbanística d'uns dels entorns emblemàtics d'aquest territori**, el conegut com a blocs la Florida. La creació dels blocs **la Florida** com un polígon de promoció pública amb **habitatges de baixa qualitat** per al **reallotjament de grups vulnerables**, especialment persones autòctones d'ètnia gitana. Malgrat el reallotjament, la població va continuar tenint els mateixos problemes socials i econòmics.

Durant tots aquest anys s'ha mantingut l'hegemonia social d'un grup socioeconòmic pobre, amb escassos recursos personals i socials, amb baixa qualificació educativa i manca d'integració cultural. Aquest factor ha contribuït a una **concentració progressiva de grups molt vulnerables** amb un perfil d'exclusió i marginalitat molt accentuat.

La **crisi econòmica i social dels darrers anys** hauria incidit molt fortament en els nivells d'atur al barri, l'eventualitat, la baixa qualificació laboral i l'aparició d'activitats marginals, que es tradueixen en baixos ingressos econòmics, i que generen pobresa relativa i absoluta entre la seva població.

Indicadors de vulnerabilitat

Del total de la població de la ciutat, un **16% dels residents de les Planes tenen expedient actiu als Serveis Socials** (uns 2.051 expedients). D'aquest, el 18% son famílies monoparentals i un 28,67% son famílies nuclears. Al barri hi ha un alt percentatge de població estrangera de procedències diferents, la qual cosa implica una diversitat cultural i la presència d'uns valors, creences i comportaments diferents que conformen la seva manera de pensar i de percebre la realitat de molt difícil encaix amb el nostre model social que fa necessari d'un acompanyament tècnic per la circulació social.

Entre els habitants del barri hi ha una elevada proporció amb poc o nul domini de la llengua autòctona i, com també s'ha vist al bloc demogràfic i laboral, la població presenta un baix nivell formatiu de difícil inserció laboral que afavoreix l'economia submergida o la procedència d'ingressos irregulars. Destaquen també rols de gènere molt definits i un augment de la violència de gènere i domèstica. S'observa igualment un augment del consum abusiu de substàncies tòxiques.

En línia amb les característiques habitacionals que recull la diagnosi, el barri destaca també l'alt percentatge de famílies amb exclusió habitacional i **l'augment molt notable de les ocupacions de pisos buits**. Cal apuntar, que s'han **detectat grups organitzats il·legals**, que tenen accés al cens d'aquests pisos, que negocien amb persones en situacions de vulnerabilitat per un preu pactat, "rebentant" portes de pisos buits. Un altre element característic del barri és **l'elevada complexitat familiar**: famílies reconstituïdes, reagrupacions familiars, alt nombre de famílies monoparentals (un 18,30%), el que suposa **un 32% dels ajuts per escola bressol corresponen al Districte IV**. Una dada rellevant és que el **32% de les xeringues recollides** al municipi corresponen **al districte**, i com apunten el departament de Salut, en bona part localitzades **al parc de les Planes**.

Les principals **demandes** de la població son les **econòmiques**, un **72% davant del 64% de la resta de la ciutat**, que corresponen a un 59% de les problemàtiques detectades, que es el mateix percentatge per la resta de la ciutat, seguides de les problemàtiques familiars que son d'un 18% en front del 12% de la resta de la ciutat

Indicadors de l'ABSS del Districte IV		
Les Planes	% de persones amb expedient actiu als Serveis Socials	16,0%
	% de famílies monoparentals	18,3%
	% de persones amb demandes de necessitat econòmica	72,0%
	% de problemàtiques de necessitat econòmica sobre les detectades	59,0%
	% de problemàtiques familiars sobre les problemàtiques detectades	18,0%

Font: Dades d'atenció de l'ABSS del Districte IV

Incidència de la vulnerabilitat social en la tasca de les entitats i centres educatius

Tal com s'ha recollit a l'anàlisi de l'àmbit associatiu, les entitats socials del barri estan molt limitades per l'escassa representativitat i participació. En general, s'observa una **xarxa social molt fràgil**, ja que l'impuls comunitari ve donat per l'Esplai la Florida i els serveis del propi Ajuntament (Ana Díaz Rico, grups de Joves de Serveis Socials...).

A nivell de Serveis, tenim els **Centres Educatius**, que cada vegada més detecten situacions socials greus i demanen la intervenció i acompanyament de referents professionals de serveis socials a causa de la situació en què es troben els infants, adolescents i llurs famílies: d'una banda, les **famílies en situació de pobresa que no poden fer front al menjador escolar, a llibres i material escolar, sortides escolars**, etc. Un **24% de les beques menjador corresponen als centres escolars del barri**.

D'altra banda, els centres alerten de la presència d'infants amb indicadors de risc moderat i greu que es detecten a l'entorn escolar amb manifestacions de problemes de conducta, problemes de relacions amb els companys/es del grup de classe i rebuig a l'autoritat. Un fet destacat al barri és la major detecció de maltractaments físics i psicològics que estan patint els infants en el seu entorn familiar. De fet, **un 21% dels casos atesos al EAIA són del districte IV**. S'alerta igualment de la presència de progenitors que empren el càstig físic com mesura per posar límits als fills. S'ha detectat que hi ha infants que no tenen un espai per fer els deures i per al joc. Es troben en habitacions de relloguer on fins i tot les hores i la qualitat del son no estan garantides. Com a mesura preventiva des de serveis socials es plantegen activitats de lleure de curs, reforç escolar i projecte clau. **Un 33% dels menors, respecte de la totalitat de la ciutat, reben ajuts per activitats extraescolars i de lleure**. Cal destacar igualment la presència d'adolescents amb problemes de salut mental amb conductes autodestructives. Les dues Àrees Bàsiques de Salut es troben, també, saturades a nivell de treball social i el servei mèdic de pediatria.

Indicadors dels serveis i entitats del districte		
Les Planes	% de beques menjador sobre el conjunt de L'Hospitalet	24,0%
	% de casos atesos a l'EAIA sobre el conjunt de L'Hospitalet	21,0%
	% de menors que reben ajuts per activitats extraescolars i lleure sobre el conjunt de L'Hospitalet	33,0%

Font: Serveis municipals

Finalment, i en consonància amb un dels **problemes manifestats a les enquestes**, cal referir-se a la percepció d'Inseguretat ciutadana entre els propis veïns dels blocs la Florida i els carrers propers, que a més plantegen queixes en relació amb el deteriorament de l'espai públic i la convivència.

Indicadors dels diferents serveis en relació amb la dependència i dirigits a la gent gran

Servei d'Ajuda a Domicili

El percentatge d'usuaris amb SAD (Servei d'ajuda a domicili) **està per sobre de la mitjana** (un **20% quan la mitjana és un 16,6%**), aquest percentatge és superior perquè la mitjana del SAD Dependència és superior al de la resta de la ciutat (un 21% de les persones que tenen SAD dependència es troben al districte 4).

El percentatge de persones amb SAD social està **per sota de la mitjana de la resta de la ciutat**. Usuaris actius al 2016: un 20% dels usuaris actius d'aquest servei són del districte IV, dels quals: el **75% són usuaris amb valoració de Dependència i PIA** (Pla individual d'atenció) signat; un 4% són persones amb la sol·licitud de les Àrees Bàsiques de Salut i el 4% restant és SAD Social demanat per les professionals de les Àrees Bàsiques de Serveis Socials Municipals (Sad amb indicadors de risc social).

Indicadors del Servei d'Ajuda a Domicili		
Les Planes	% d'usuaris amb SAD	20,0%

Teleassistències

Del total de les persones amb teleassistències (T.A.) actius a la ciutat, un 19% corresponen al districte 4, per tant està **per sobre de la mitjana de la ciutat** (16,6%). Les **característiques de les persones** que tenen el servei de T.A. al barri respecte de la resta d'usuaris de la ciutat **són iguals**, per exemple el percentatge dels que viuen sols en les dues situacions és del 50% respecte al total dels usuaris. Igualment, en ambdues situacions un 30% de les persones que tenen el servei de T.A. tenen un PIA signat.

Indicadors del Servei d'Ajuda a Domicili		
Les Planes	% de persones amb teleassistències	19,0%

Ajuts a famílies Gent gran

ARU (Residències): El nombre de persones que reben ajut per assumir el cost d'una plaça residencial és d'un 13% del total per tant està **per sota de la mitjana** i el pressupost destinat ha estat durant aquest any d'un 2% de la despesa que s'ha realitzat.

Ajuts a famílies (beques, pobresa, etc): Un 15% del pressupost destinat a aquest concepte ha estat per a usuaris del districte 4. S'ha destinat a sis persones amb una mitjana de 287€ per persona. Tenint en compte aquest concepte no podem dir que les persones ateses a dependència del districte 4 tinguin una situació e precarietat econòmica.

Indicadors del Servei d'Ajuda a Domicili

Les Planes	% del pressupost destinat a ajuts a famílies per a usuaris del Districte IV	15,0%
------------	---	-------

Menjadors i Menjar a Domicili

Menjadors Casals Municipals de Gent Gran: A les Planes **no hi ha Casal Municipal de G.G.** i les persones que volen utilitzar **el servei de menjador ho fan al Casal de de Pubilla Cases**. El percentatge de persones que utilitzen aquest servei està per sota de la mitjana de la resta de la ciutat (són un 10,5%), el que sí que es pot dir és que **més del 60% viuen sols i són homes**.

Menjar a domicili: Un 14% de les persones que tenen servei de menjar a domicili viuen al barri de les Planes i, al contrari que en el servei de menjadors **més del 60% l'utilitzen dones que viuen soles**.

PIAs

Referent a les persones que tenen valoració de Dependència, podem veure que el percentatge en la majoria de les situacions **es troba a la mitjana de la ciutat o en algunes situacions per sota per exemple del total de PIAs vigents** a la ciutat un 18% son de persones que viuen a la Florida (recordem que la mitjana és del 16,6%), per tant està un punt i mig per sobre de la mitjana. que correspon a 1.296 persones valorades de dependència al districte. La **distribució per edat és molt similar a la de la resta de la ciutat**. Cal afegir, que un **16,8% dels PIAs signats aquest any han estat d'aquest barri**.

Principals conclusions

- **Les Planes és una de les zones de la ciutat on es concentren majors borses de desigualtat i exclusió social.**
- **Un elevat percentatge de la població està afectada per múltiples factors d'exclusió social.** A aquesta complexitat se suma la **cronicitat dels problemes socials**, les insuficients intervencions per reduir els indicadors de vulnerabilitat i la manca de participació comunitària.
- La **inexistència de Casal de Gent Gran** a les Planes fa que les persones que volen utilitzar el servei de menjador hagin de desplaçar-se fins el de de Pubilla Cases.

7. SITUACIÓ EDUCATIVA

Les Planes compta amb 1.995 infants de 3 a 15 anys. El **70,6 % estan a l'edat d'infantil-primària** i el **29,4 % a la de secundària**. Pel que fa a la **dotació de centres educatius** dins del barri de les Planes aquesta està formada per **5 centres, 4 de públics i 1 de concertat**.

A més, cal tenir en compte que administrativament, els infants de les Planes tenen accés a tots els centres dins de la zona educativa E2, a infantil-primària, formada pels barris de la Florida i les Planes, que consta de 10 centres, 5 de públics i 5 de concertats. A l'etapa de secundària la zona educativa s'amplia fins als barris de Collblanc i la Torrassa, amb un nombre total de 10 centres, 4 de públics i 6 de concertats.

Principals problemàtiques detectades a nivell educatiu

El principal **problema** de la població del **barri** és el baix nivell d'educació, és a dir, el **baix nivell d'instrucció** tal com s'anomena en les dades censals. Així com les **poques expectatives** de poder aconseguir, per causa del baix nivell de formació, una feina adient.

Trobem una **gran diferència entre els resultats educatius entre el sector públic i el sector concertat**. Això és degut al grau de complexitat dels centres públics, perquè el seu alumnat té un alt percentatge de mobilitat, de procedència estrangera, de població desafavorida, d'alumnat amb necessitats especials, d'absentisme en l'ESO i la manca de vinculació de les famílies amb les associacions de mares i pares (AMPA).

De fet, tots **els centres públics de primària de la Florida i les Planes estan definits pel Departament d'Ensenyament com a centres d'alta complexitat**. Per aquest motiu la Generalitat està mantenint aquests darrers cursos la sisena hora durant l'ensenyament primari i, aquest curs 2016-17, ha introduït la mesura de reduir la ràtio dels grups d'educació infantil de 3 anys.

Resum dels principals indicadors educatius

	Zona Educativa	L'Hospitalet	Catalunya	Δ Zona Ed./L'H	Δ Zona Ed./Cat
Èxit escolar 6è Primària (Públic) (1)	71,40%	86,27%	92,7%	-14,87%	-21,30%
Èxit escolar-Graduats ESO (Públic) (1)	74,75%	80,55%	84,92%	-5,80%	-10,17%
Alumnat NEE – B (2)	15,81%		6,96%		8,85%
Alumnat NEE – C (2)	10,48%		3,26%		7,22%
Índex absentisme ESO	7,63%		4,12%		3,51%
Índex mobilitat alumnat (2)	10,33%		5,2%		5,13%
Índex alumnat estranger (2)	37,26%		14,93%		22,33%
Índex abandonament estudis, públic i concertat (2)	3,30%		2,00%		1,30%
Índex famílies associades AMPA (2)	32,33%		71,05%		-38,72%

(1) Dades l'Hospitalet, curs 2014-15 proporcionades pels centres. Dades Catalunya, curs 2012-13 de la Generalitat.

(2) Dades proporcionades per la Generalitat, curs 2015-16.

Principals conclusions

- Els indicadors detecten que la **situació educativa de les Planes és d'alta complexitat, de major vulnerabilitat que la resta de zones de la ciutat i amb alt risc de fracàs escolar.**
- **Alt percentatge d'alumnat amb situació socioeconòmica desafavorida dictaminada**, a primària és el triple que la mitjana catalana.
- **Baix grau d'integració de l'alumnat nouvingut i de les seves famílies.** Nivells alts de mobilitat de l'alumnat, amb incorporacions i sortides dels centres durant el curs. Proporció d'alumnat estranger superior a la mitjana de la ciutat i de Catalunya.
- **Nivell superior d'absentisme i abandonament dels estudis**, respecte a la ciutat i a Catalunya. El problema de l'absentisme s'agreuja a la secundària.
- **Baix índex de participació de les famílies en la comunitat educativa dels centres.** Especialment en els centres de secundària (39 punts per sota de la mitjana de Catalunya).
- **Baix nivell d'èxit escolar** de l'alumnat de les Planes respecte a la mitjana de l'Hospitalet i de Catalunya. Aquestes diferències s'accentuen en comparar entre els sectors públic i concertat.

8. EDIFICACIÓ I HABITATGE

L'estat de conservació, les característiques i la funcionalitat de l'edificació al barri de les Planes, i especialment la zona blocsde la Florida, són uns dels factors principals per elaborar un projecte d'intervenció comunitària i urbana al barri.

En aquest apartat l'objecte d'estudi és la situació dels habitatges, edificis i espai públic situats a l'entorn dels blocsde la Florida.

S'analitzen una sèrie d'indicadors per establir les condicions d'habitabilitat dels habitatges, dels edificis i de l'espai públic, en comparació al barri de les Planes, del Districte IV i de la ciutat.

Descripció i característiques de l'estat dels habitatges

El barri de les Planes disposa de 6.067 habitatges, d'un total de 109.601 existents a la ciutat. Amb el **3,36 % de la superfície total, concentra el 5,54% dels habitatges de L'Hospitalet.**

A la zona dels blocsde la Florida hi ha 914 habitatges, amb una superfície de 0,027 km², representa el **0,22% de la superfície de L'Hospitalet i concentra el 0,83% dels habitatges totals** de la ciutat.

Número d'habitatges

	Blocs de la Florida	Les Planes	Districte IV	Ciutat
Núm. habitatges	914	6.067	16.994	109.601
Percentatge habitatges sobre total ciutat	0,83%	5,54%	15,51%	100%

Font: Padró municipal d'habitants 2016

Situació d'habitabilitat dels habitatges

Per assegurar unes condicions mínimes de salut i confort dels habitatges s'han de donar determinats aspectes, entre els que es troben: superfície mínima dels habitatges i dependències mínimes, estàndard de superfície per persona i llimitar màxim d'ocupació dels habitatges, seguretat, i salubritat (il·luminació, ventilació i subministraments d'aigua i electricitat).

Per determinar la **situació d'habitabilitat dels habitatges** de L'Hospitalet, s'analitzen un conjunt de dades com la **superfície, el llimitar d'ocupació, l'eficiència energètica, la salubritat del edificis o la seguretat.**

1. Superfície dels habitatges

Al DECRET 141/2012, de 30 d'octubre, pel qual es regulen les condicions mínimes d'habitabilitat dels habitatges i la cèdula d'habitabilitat, s'estableix que **la superfície mínima que ha de tenir un habitatges és de 36 m²**: "Tots els habitatges han de constar, com a

mínim, d'una estança o sala d'estar menjador, una cambra higiènica i un equip de cuina; i tenir una superfície útil interior no inferior a 36 m². Quan l'estança sigui un únic espai haurà de permetre la compartimentació d'una habitació de 8 m², sense que la sala d'estar ni l'habitació perdin els seus requisits obligatoris”.

La següent taula presenta les **dades mitjanes de les superfícies dels habitatges**, segons informació extreta del cadastre, amb la informació de la superfície útil de cada habitatge incloent la part de zones comunes i la superfície útil de cada habitatge sense les zones comunes.

Superfície dels habitatges

	Blocs de la Florida	Les Planes	Districte IV	Ciutat
Superfície habitatges amb zones comunes (m ²)	54,39	70,50	70,45	82,90
Comparativa amb ciutat amb zones comunes	-34,39%	-14,96%	-15,02%	
Superfície habitatges sense zones comunes (m ²)	41,93	55,34	55,94	64,52
Comparativa amb ciutat sense zones comunes	-35,01%	-14,23%	-13,30%	

Font: Cadastre 2016

La superfície mitjana dels habitatges de la ciutat incloent les zones comunes és de 82,9 m², i sense les zones comunes és de 64,54 m². La superfície mitjana dels habitatges del Districte IV amb zones comunes és de 70,45 m², i sense zones comunes 55,34 m². Al barri de les Planes els edificis tenen una superfície de 70,50 m² i de 55,34 m² respectivament. Els edificis dels blocs de la Florida, tenen una superfície mitjana inferior, de 54,39 m² incloent zones comunes i 41,93 m² sense les zones comunes.

Per tant, l'indicador de superfície útil mitjana dels habitatges dels blocs de la Florida mostren unes condicions d'habitabilitat clarament inferiors en comparació als habitatges de la resta de la ciutat, ja que **la superfície mitjana dels habitatges té una grandària mitjana de 22,6 m² menys** que la mitjana dels habitatges de L'Hospitalet, el que suposa **un 35 % menys**.

2. Llindar màxim d'ocupació dels habitatges

Al DECRET 141/2012, de 30 d'octubre, pel qual es regulen les condicions mínimes d'habitabilitat dels habitatges i la cèdula d'habitabilitat, i amb la finalitat de determinar l'existència dels supòsits de **sobreocupació** que preveu la Llei del dret a l'habitatge, es fixa el nombre màxim d'ocupants per habitatge en funció del nombre d'habitacions i de la superfície d'aquestes, amb aplicació dels paràmetres següents: 1 persona per habitació ≥ 5 m², 2 persones habitació ≥ 8 m², 3 persones per habitació ≥ 12 m², 2 persones en habitatges sense habitacions i únicament amb espai d'ús comú (E, M, E-M o E-M-C).

La següent taula, segons les dades extretes del Padró Municipal d'Habitants, ens dona una ràpida visió sobre la situació d'ocupació dels habitatges de la zona dels blocs de la Florida i del barri de les Planes.

Ocupació dels habitatges

	Blocs de la Florida	Les Planes	Districte IV	Ciutat
Núm. habitants	2.306	15.878	44.073	262.449
Núm. habitatges habitats	820	5.413	15.245	96.714
Núm. habitatges sense empadronament	94	654	1.749	12.887
Núm. habitatges totals	914	6.067	16.994	109.601
Percentatge habitatges sobre total ciutat	0,83%	5,54%	15,51%	100%
Percentatge habitatges sense empadronats sobre total habitatges zona	10,28%	10,78%	10,29%	11,76%
Ocupació mitjana habitatges	2,81	2,93	2,89	2,71
Núm. habitatges amb 5 o més habitants empadronats	131	823	2.290	10.077
Percentatge habitatges amb 5 o més empadronats sobre habitatges habitats zona	15,98%	15,20%	15,02%	10,42 %
Superfície mitjana habitatge/habitant m ²	14,91	18,87	19,35	23,78
Comparativa ràtio amb ciutat	-37,29%	-20,65%	-18,62%	

Font: Padró municipal d'habitants 2016.

L'ocupació mitjana de la ciutat és de 2,71 habitants a cada habitatge habitat, **del barri de les Planes és de 2,89**. La ocupació mitjana dels habitatges de la zona dels blocs de la Florida es situa en 2,81 habitants per habitatge habitat, per sobre de la mitjana de la ciutat, especialment si es té en compte les petites dimensions dels habitatges de la zona.

Un altre indicador per valorar l'existència de sobreocupació és el número d'habitatges on hi consten 5 o més persones empadronades. A nivell de ciutat hi ha 10.077 habitatges amb 5 o més persones empadronades, suposa un 10,42 % del total d'habitatges habitats de la ciutat. Al barri de les Planes aquest percentatge és el 15,02 % dels habitatges i **a la zona dels blocs de la Florida el 15,98% dels habitatges amb persones empadronades està habitat per 5 o més persones.**

Una altra dada a considerar és la **superfície mitjana de què disposa cada habitant dins l'habitatge**: amb una superfície mitjana útil de 41,93 m², i una mitjana d'ocupació de 2,81 habitants per habitatge, a **la zona dels blocs de la Florida, cada habitant disposa de 14,91 m²**. Això suposa **un 37,29 % menys d'espai útil per habitant que a la resta de la ciutat.**

En relació **al número d'habitacions**, amb la informació dels plànols que hi ha disponibles dels habitatges dels blocs de la Florida, podem considerar que la mitjana d'habitacions dels habitatges és de 2, i tenen una grandària mitjana de entre 5 m² i 7 m². Per tant es superaria el número màxim d'habitants segons els requisits contemplats al decret.

3. Eficiència energètica dels habitatges

Una altra dels factors per determinar el nivell d'habitabilitat és la **qualificació energètica dels habitatges**.

Es mostra a continuació el nombre d'habitatges que disposen de certificat de Qualificació energètica (qualificació d'energia primària), i les etiquetes segons els nivells usats per mesurar el grau d'eficiència energètica dels habitatges de L'Hospitalet.

Qualificació energètica dels habitatges

	Blocs de la Florida		Les Planes		Districte IV		Ciutat	
QE A	0	0,00%	0	0,00%	0	0,00%	1	0,01%
QE B	0	0,00%	0	0,00%	1	0,04%	15	0,11%
QE C	0	0,00%	9	1,09%	20	0,78%	138	1,03%
QE D	6	4,69%	40	4,85%	131	5,11%	789	5,89%
QE E	86	67,19%	515	62,42%	1.631	63,59%	8.274	61,73%
QE F	13	10,16%	84	10,18%	243	9,47%	1.276	9,52%
QE G	23	17,97%	177	21,45%	539	21,01%	2.910	21,71%
Suma A, B, C	0	0,0%	9	1,09%	21	0,82%	154	1,15%
Suma E, F, G	122	95,31%	776	94,06%	2.413	94,07%	12.460	92,96%
Total habitatges amb certificat QE	128		825		2.565		13.403	
Percentatge habitatges amb certificat QE sobre total habitatges	14%		13,60%		15,09%		12,23%	

Font: Generalitat de Catalunya, any 2016



Si seleccionem **els nivells menys eficients**, aquells que generen un alt consum d'energia (superior al 100% del consum mitjà), observem que la suma dels nivells E, F i G, de **la zona dels blocs de la Florida estan 2,35 punts per sobre de la mitjana de la ciutat**, amb un 95,31 % del total de certificacions obtingudes. També es troba per sobre de la mitjana el barri de les Planes i el Districte IV. Als habitatges dels blocs de la Florida no hi ha cap habitatge amb qualificació A, B o C. A nivell de ciutat l'1,15% d'edificis està qualificat amb nivell alt d'eficiència energètica.

Per tant podem concloure que els habitatges dels blocs de la Florida disposen d'una certificació de qualificació energètica inferior a la resta de la ciutat. Amb tot, cal tenir en compte que aquesta informació només contempla el 12,23% dels habitatges que disposen de qualificació energètica per part de la Generalitat.

4. Salubritat: subministrament d'aigua als habitatges

Un altre dels aspectes per mesurar les condicions d'habitabilitat dels habitatges és la salubritat. Entre ells, es disposa de l'estat del subministrament d'aigua als habitatges de L'Hospitalet, segons dades facilitades per les companyies de subministrament.

Subministrament d'aigua dels habitatges

	Blocs de la Florida	Les Planes	Districte IV	Ciutat
Núm. habitatges sense subministrament aigua	116	503	1.198	4.910
Percentatge habitatges sense subministrament aigua sobre el total ciutat	2,36%	10,24%	24,40%	100%
Percentatge habitatges sense subministrament aigua sobre total habitatges de la zona	12,69%	8,29%	7,05%	4,48%

Font: Companyies de subministrament, 2016

Del total **d'habitatges dels blocs la Florida, el 12,69% es troben amb el subministrament de l'aigua en situació de baixa o sense consum.** En el barri de les Planes és un 8,29 % del total d'habitatges, superant la mitjana de la ciutat que es situa en 4,48 %. Per tant, les condicions de salubritat en relació al subministrament d'aigua són inferiors a la zona dels blocs la Florida que al barri de les Planes, el Districte IV i la resta de la ciutat.

Segons dades de l'any 2016 del Padró Municipal d'Habitatges de L'Hospitalet, hi ha 94 habitatges a la zona dels blocs de la Florida sense persones empadronades, i segons dades proporcionades per les companyies de subministrament hi ha 116 habitatges sense aigua (baixa o sense consum). Aquesta diferència es podria atribuir principalment a dos motius: podria constar al padró d'habitants municipal habitatges amb persones empadronades, quan realment no sigui així i/o alguns habitatges sense subministrament d'aigua podrien obtenir l'aigua d'alguna font. Si bé, també és possible un ús fraudulent en el subministrament d'aigua, no ens ha estat proporcionada per les companyies subministradores.

5. Seguretat dels habitatges

S'ha realitzat la consulta dels **expedients de disciplina i habitabilitat de l'Ajuntament de L'Hospitalet** des del 2014 fins el 2016, on consten els expedients oberts a habitatges de la ciutat amb problemes de seguretat per motius com obres il·legals, desperfectes finques, ús indegut, problemes d'habitabilitat, humitats, patologies estructurals, etc.

A la zona dels blocs la Florida s'han obert **5 expedients per obres il·legals, problemes d'habitabilitat i façana en mal estat. Suposa un 0,47% del total d'habitatges amb expedients de disciplina i habitabilitat de la ciutat.**

Seguretat dels habitatges

	Blocs de la Florida	Les Planes	Districte IV	Ciutat

Núm. habitatges amb expedient DIH	5	41	123	1.065
Percentatge habitatges amb expedient sobre el total ciutat	0,47%	3,85%	11,55%	100%

Font: Ajuntament, TRAD, 2016

Una altre dada que es pot considerar per valorar temes de seguretat dels habitatges és el nombre de pisos que es troben actualment en les següents situacions: **ocupat sense títol habilitant i sense consentiment, ocupat sense títol habilitant amb consentiment, buit amb condicions d'habitabilitat o buit pendent de rehabilitar.**

S'adjunta taula elaborada amb la informació facilitada per les entitats bancàries propietàries dels habitatges en procés d'execució hipotecària.

Habitatges en propietat de les entitats bancàries

	Blocs de la Florida	Les Planes	Districte IV	Ciutat
Núm. habitatges propietat entitats bancàries	63	266	577	1.661
Percentatge habitatges propietat entitats bancàries sobre total ciutat	3,79%	16,01%	34,74%	100%
Percentatge habitatges propietat entitats bancàries sobre habitatges sense empadronament	67,02%	40,67%	32,99%	12,89%

Font: Informació facilitada per entitats bancàries

És destacable que a la zona dels blocs de la Florida el **67,02% dels habitatges** que es troben sense persones empadronades, són propietat de les entitats bancàries i està buit o ocupat. Un percentatge de més del doble de la situació que es produeix al Districte IV, i clarament superior al 12,89% de ciutat.

Descripció i característiques de l'edificació

Al Districte IV, amb una superfície de 0,80 Km², i hi ha 1.525 edificis destinats a habitatge. Suposa el 6,41% de la superfície total de la ciutat i concentra el 13,93% dels edificis. Les Planes té superfície de 0,42 Km² i 466 edificis construïts destinats a habitatge, suposen el 3,36% de la superfície total de la ciutat i concentra el 4,26% dels edificis construïts a L'Hospitalet.

Característiques de l'edificació

	Blocs de la Florida	Les Planes	Districte IV	Ciutat
Superfície (km ²)	0,027	0,42	0,80	12,49
Percentatge superfície sobre total ciutat	0,22%	3,36%	6,41%	100%
Núm. edificis	36	466	1.525	10.946
Percentatge edificis sobre total ciutat	0,33%	4,26%	13,93%	100%
Antiguitat edificis (mitjana)	1955	1966	1966	1962
Núm. edificis antiguitat ≥ 60 anys	816	908	1.608	11.061
Percentatge edificis antiguitat ≥ 60 anys sobre edificis zona	89,28%	14,97%	9,46%	10,09%
Núm. edificis antiguitat ≥ 50 anys	914	3.592	9.458	40.045
Percentatge edificis antiguitat ≥ 50 anys sobre edificis zona	100%	59,21%	55,65%	36,54%

Font: Bases de dades de territori i Cadastre 2016

S'observa en tots els nivells (Blocs de la Florida, barri les Planes i sobretot a nivell de Districte IV) un percentatge de **concentració d'edificació per sobre del percentatge de superfície** que representa cada zona del territori. És el **segon districte de la ciutat amb major densitat d'edificació en menor superfície**, ja que al 6,41% que representa la seva superfície, es concentren el 13,93% dels edificis construïts de tota la ciutat.

A la zona dels blocs de la Florida hi ha 36 edificis, que suposen el 0,33 % del total d'edificis de la ciutat, amb una superfície del 0,22 % del total de l'Hospitalet.

Un altre dels aspectes a tenir en compte és **l'antiguitat del parc d'edificis de la ciutat**. Els blocs de la Florida es van construir l'any 1955, sense planejament previ. Es troba al cadastre informació sobre l'antiguitat dels edificis (considerada com l'any de construcció i/o any darrera reforma integral de l'edifici). La mitjana d'antiguitat dels edificis dels blocs de la Florida és l'any 1955, suposa una antiguitat d'11 anys més respecte la mitjana dels edificis del barri de les Planes i 7 anys respecte a la mitjana dels edificis de L'Hospitalet.

A la zona **dels blocs de la Florida el 89,28% dels edificis tenen una antiguitat de més de 60 anys i el 100% de més de 50 anys**, percentatges molt per sobre en comparació amb l'antiguitat dels edificis del barri de les Planes, del Districte IV i de la ciutat.

En quan a **l'estat de conservació dels edificis**, es disposa d'informació sobre els expedients d'obra tramitats a l'Ajuntament de l'Hospitalet fins l'any 2015 en relació a patologies estructurals dels edificis, principalment **al·luminosi**. S'adjunta taula amb la informació:

Estat de conservació dels habitatges

	Blocs de la Florida	Les Planes	Districte IV	Ciutat
Núm. edificis	36	466	1.525	10.946
Núm. edificis amb expedient patologies	s.d.	75	261	1.145
Percentatge edificis amb expedient sobre total ciutat	s.d.	6,55%	22,79%	100%
Percentatge edificis amb expedient patologies sobre total d'edificis	s.d.	16,09%	17,11%	10,46%

Font: Servei d'Obres. *s.d.: sense dades específiques

Dels 1.145 expedients tramitats a la ciutat, 261 expedients són d'edificis situats al Districte IV, el que suposa un 22,79%, i 75 edificis amb expedient amb patologies del barri de les Planes, un 6,55% del total d'edificis de la ciutat.

Comparant els edificis que han tingut un expedient en relació a patologies estructurals amb el total d'edificis de cada zona, observem que dels 10.946 edificis existents a L'Hospitalet, hi ha 1.145 edificis amb expedient, suposa un 10,46 % dels edificis. No tenim dades específiques dels blocs de la Florida, però són significatius i per sobre de la mitjana de la ciutat, el percentatge d'edificis amb expedients d'obra sobre patologies estructurals en relació al total d'edificis de la zona, on un **16,09% dels edificis de les Planes i un 17,11% del Districte IV han tingut un expedient tramitat**.

Situació d'habitabilitat dels edificis

Al DECRET 141/2012, de 30 d'octubre, pel qual es regulen les **condicions mínimes d'habitabilitat dels habitatges** i la cèdula d'habitabilitat, estableix uns requisits d'habitabilitat per als edificis d'habitatges, entre els que es troben: l'accessibilitat, requisits d'escales, ascensor, dotacions comunitàries, qualificació energètica i existència d'infraestructura comuna de telecomunicacions.

Si bé, **l'obligatorietat d'aquests requisits** d'habitabilitat és d'aplicació als edificis de **nova construcció**, podem analitzar la situació d'algun d'aquests aspectes en els edificis dels blocs de la Florida, per veure quina és la situació d'habitabilitat.

En relació a l'existència d'ascensor, dels **36 edificis dels blocs de la Florida, només hi consten 7 expedients** de llicències d'obres relacionades amb la **instal·lació d'ascensor**. Veure plànol adjunt amb indicació amb marca vermella dels edificis amb ascensor.



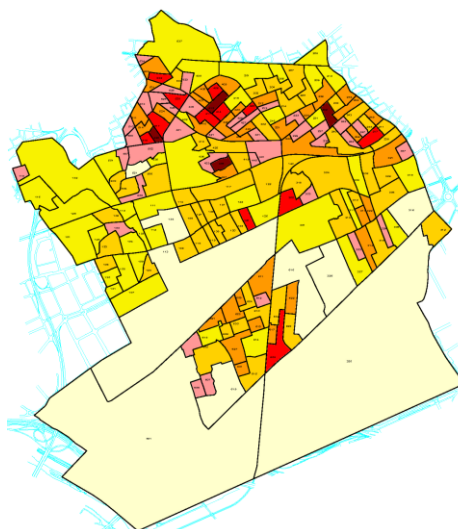
Amb la informació disponible sobre la qualificació energètica dels habitatges, i en no disposar d'informació específica a nivell d'edificis, podem fer una extrapolació de les dades dels habitatges a nivell d'edifici, i considerar que a la zona del blocs de la Florida no hi ha cap edifici amb una certificació de nivell alt d'eficiència energètica.

Les Planes: una zona amb un valors cadastrals baixos

Un dels indicadors que indirectament ofereix una visió del grau de qualitat dels entorns urbans és el valor cadastral.

En aquest sentit s'ha representat geogràficament la mitjana dels valors cadastrals per edificació a nivell de secció censal.

Les dades disponibles mostren com l'entorn dels blocs **Florides és una de les 4 seccions de la ciutat amb un menor valor cadastral de la ciutat.** En concret inferior als 25.000 euros.



Amb tot, des d'un punt de vista comparatiu cal assenyalar que són els barris de de Pubilla Cases o la Florida on es localitzen a nivell de secció censal un major nombre d'edificacions amb uns nivells mitjos de valor cadastral inferiors, per sota dels 40.000€.



No obstant això, a nivell de detall, és a dir d'edificació, les Planes, i en especial l'entorn del blocs de la Florida mostren clarament un major nombre d'edificacions amb uns nivells baixos de valors cadastral, sovint per sota dels 20.000 euros, essent més freqüent trobar a de Pubilla Cases o la Florida edificacions amb valors superiors.

Des d'aquest punt de vista més economicista de les edificacions, es pot concloure que les Planes és un dels territoris menys benestants de la ciutat.

Principals conclusions

- **Situació d'habitabilitat dels habitatges del barri de les Planes i dels blocs de la Florida es troba per sota de la mitjana dels habitatges de la ciutat:** La superfície mitjana dels habitatges dels blocs de la Florida és de 41,93 m² (35% menys que la mitjana de L'Hospitalet), la ocupació mitjana és de 2,81 i els m² disponibles per habitant és un 37% menys que a la resta de L'Hospitalet, eficiència energètica per sota de la mitjana de la ciutat, major percentatge d'habitatges en situació de baixa de subministrament d'aigua o sense consum.
- **Els edificis de les Planes i especialment de la zona dels blocs de la Florida tenen una antiguitat major que els edificis de la ciutat.** Un 89,28% dels edificis dels blocs de la Florida tenen una antiguitat major de 60 anys, i el 100% són de més de 50 anys.
- **Les Planes i en especial l'entorn dels blocs de la Florida concentra uns valors cadastrals molt inferiors als del conjunt de la ciutat.** En concret els blocs de la Florida és el que reflecteix un dels nivells més baixos d'aquest indicador de referència per mesurar el nivell de benestar.

9. EL parc de les Planes

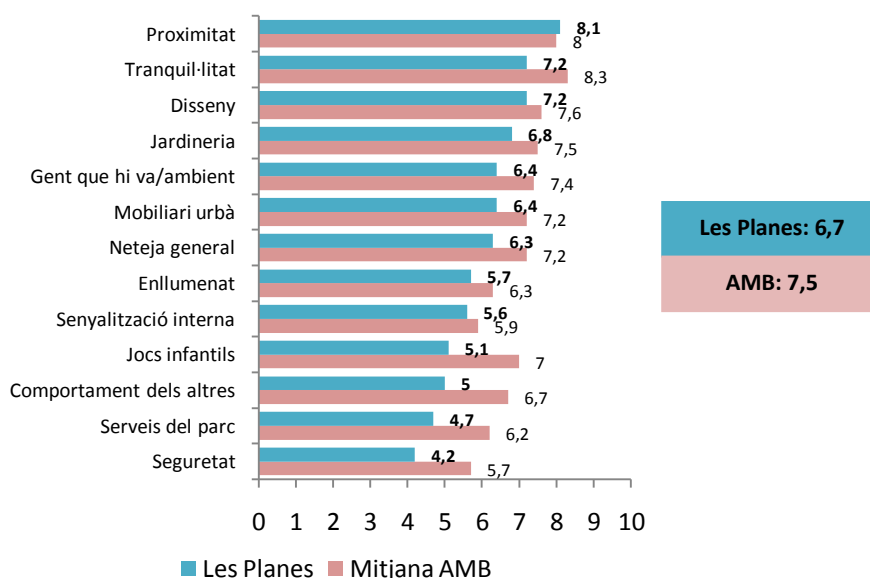
En aquest apartat s'analitza la situació i l'evolució del parc de les Planes, un dels espais més emblemàtics de la zona i un dels pocs equipaments que porten el nom del barri. La primera fase del parc (de 3,6 ha) es va inaugurar l'any 1986. L'any 1992 se'n va obrir la segona, i el 1995 es van acabar les obres de la darrera fase, fins a completar les 6,8 ha que ocupa actualment. A cavall entre diferents barris de la zona nord, és el parc més extens de L'Hospitalet, juntament amb el de Can Buxeres¹⁵ i per davant del parc de Bellvitge. Constitueix un pulmó per a una de les àrees més densament poblades de la ciutat¹⁶. Actualment, l'Àrea Metropolitana de Barcelona (AMB) se n'encarrega de la gestió.

Malgrat el potencial del parc de les Planes com a *oasi verd*, actualment és un espai poc valorat en comparació amb altres parcs metropolitans. La darrera Enquesta d'usuaris dels parcs¹⁷, impulsada per l'AMB l'any 2015, revela que és el **tercer parc metropolità menys valorat** (6,7 sobre 10, quan la mitjana és un 7,5) i **empitjora la puntuació** obtinguda l'any 2013, que era d'un 7,1.

En aquest capítol s'analitzen alguns dels aspectes que podrien trobar-se al darrere de la valoració actual del parc a partir de la percepció dels usuaris, de la informació d'alguns serveis municipals i característiques del parc com els accessos, l'orografia o l'aparença general.

La imatge general del parc

L'Enquesta a usuaris dels parcs metropolitans aporta evidència dels punts forts i de les àrees de millora de les Planes d'acord amb la percepció dels seus usuaris:



Font: AMB. Enquesta usuaris dels parcs 2015

¹⁵ Amb la inauguració de 2016 el parc de Can Buxeres ocupa un total de 6,8 ha.

¹⁶ Per a més detall, consulteu el capítol dedicat a població.

¹⁷ <http://www.amb.cat/web/territori/actualitat/publicacions/detall/-/publicacio/enquestes-usuaris-dels-parcs-2015/4296593/11656>

Tret de la proximitat, tots els aspectes inclosos a l'enquesta es valoren més negativament al parc de les Planes que al conjunt de l'AMB. Els únics aspectes que es puntuen amb un notable són la proximitat (característica intrínseca d'un parc urbà), la tranquil·litat i el disseny.

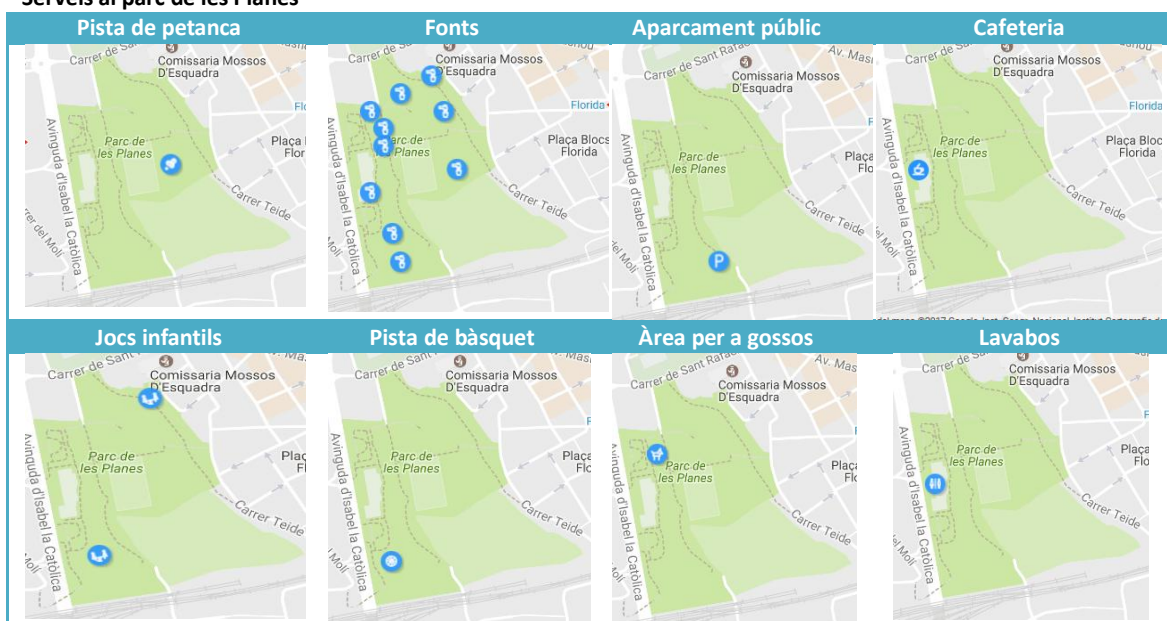
Per contra, **els serveis del parc, els jocs infantils, la seguretat i el comportament dels altres són les principals àrees de millora** d'acord amb els usuaris de l'espai, ja sigui perquè reben una puntuació inferior als 5 punts, perquè han obtingut una valoració considerablement inferior respecte de l'enquesta de 2013, o bé perquè s'allunyen de manera destacada de la mitjana de l'AMB.

Aspectes suspesos	Retrocés en valoració	Diferències destacades amb AMB
Serveis del parc	Serveis del parc	Serveis del parc
	Jocs infantils	Jocs infantils
Seguretat		Seguretat
	Comportament dels altres	Comportament dels altres

Font: AMB. Enquesta usuaris dels parcs 2015

Pel que fa als **serveis**, el parc de les Planes compta actualment amb una pista de petanca, deu fonts, un aparcament, una cafeteria (que obre els dissabtes al matí i diumenges), dues zones de jocs infantils, una pista de bàsquet, un àrea per a gossos i lavabos.

Serveis al parc de les Planes



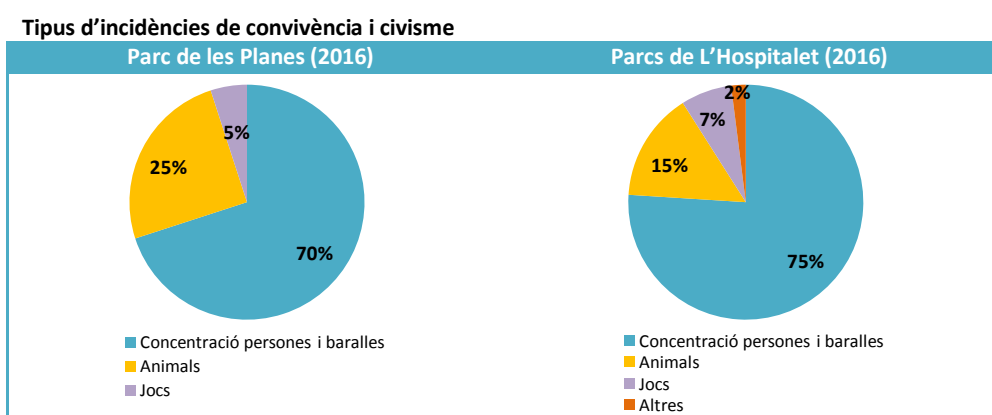
Font: AMB

A diferència d'altres parcs metropolitans, al de les Planes no hi ha els següents serveis: camp de futbol d'accés lliure per al ciutadà (el camp de la Florida és d'ús d'aquest club esportiu), pista de ping-pong, aparells per a l'exercici de la gent gran, elements gimnàstics ni zona de pícnic. La valoració d'aquest ítem a les Planes (4,2) contrasta amb la puntuació del parc de Can Vidalet, a Esplugues, que obté la millor puntuació en la dotació de serveis (7,3), tot i ser menys extens.

Entre els serveis del parc, **els jocs infantils obtenen una mala puntuació**. Cal recordar que les Planes és el segon barri amb més percentatge de població infantil (14,7%), amb una tendència a l'alça des de l'any 2000. Als blocs de la Florida, el percentatge d'infants arriba al 17,6% (+3,5 punts per sobre de la mitjana de la ciutat).

Juntament amb els serveis del parc, **la seguretat i el comportament de la resta de visitants** són els altres aspectes menys valorats pels usuaris del parc.

Aquesta percepció està en consonància amb les incidències registrades al Telèfon d'Incidències de Convivència i Civisme (TICC). En concret, de les 818 incidències registrades durant el 2016 en els parcs de la ciutat, 115 van correspondre a les Planes, fet que el va situar com **el parc amb més incidències del municipi** (14,0% del total), gairebé el doble que el Parc dels Ocellets (8,8%) i els Jardins del Canal de la Infanta (8,8%).



Font: elaboració pròpia a partir de dades de l'OGI

El 70% de les incidències registrades al parc de les Planes estaven **relacionades amb la concentració de persones i les baralles**; el 25% amb els animals i un 5% amb jocs. Tot i que la majoria de queixes a les Planes es refereixen a l'acumulació de persones i a les baralles, **destaquen per sobre de la les incidències relacionades amb la tinença d'animals**. Com s'analitzarà després, aquest fet s'ha de relacionar amb la importància del parc de les Planes com a lloc per passejar els gossos.

Tipus d'actuació	Nombre d'actuacions
D-10 per consum i possessió d'estupefaents	18
OMCC (consum d'alcohol, miccionar via pública i jocs de pilota)	18
D-20 per gossos perillosos	6
Diligències policials (detenció)	4
Denúncia Reglament general de Circulació	3

Font: OGI

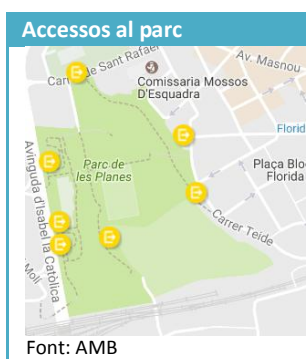
En aquesta línia, l'enquesta de parcs de l'AMB també revela l'**elevat percentatge de visitants que se senten molestos pel comportament dels altres usuaris del parc**. Destaquen l'incivisme (24,5%); la delinqüència (18,5%) i els que embruten (17,9%). Les mencions a aquestes problemàtiques són molt més destacades que a la resta de parcs metropolitans.

Perfil d'usuari i usos del parc: creix l'ús de l'espai per passejar-hi els gossos

El visitant prototip del parc de les Planes és un home adult resident a L'Hospitalet, que hi va cada dia, en horari de tarda i que utilitza l'espai per passejar el gos. **Al parc hi ha poca afluència de menors** (2 de cada 10 visitants) **i gent gran** (1 de cada 10), i des de 2013 el pes d'aquests col·lectius s'ha reduït a la meitat. El percentatge d'usuaris nascuts fora d'Espanya és molt destacat (32,5%) en comparació amb la resta de parcs metropolitans (13,7%). Un tret que s'ha de relacionar amb les dades de població esmentades al llarg d'aquesta diagnosi.

L'assiduïtat dels usuaris del parc és molt alta¹⁸ (el 66% hi va diàriament) i **es visita sobretot durant les hores centrals del dia i cada cop menys al vespre** (el 2013 la visita a partir de les 20h era del 32,7% i a la darrera enquesta és del 18,5%). Pel que fa als motius principals per visitar el parc, destaquen els que hi passegen el gos (34,4%) i l'utilitzen com a drecera per anar a un altre lloc (17,9%). En canvi, són pocs els que hi porten els nens a jugar (7,9% tot i la presència de la Jugatecambiental, amb activitats per a infants i famílies). Respecte 2013, **el parc de les Planes s'utilitza més per treure el gos o anar a un altre indret, i menys per portar-hi els nens a jugar, fer-hi esport o trobar-s'hi amb gent.**

Els accessos i l'orografia del parc



Tot i que el parc s'ubica al barri de les Planes, s'hi pot accedir des de 7 punts, 3 dels quals es troben al límit amb Can Serra i un altre amb Sant Josep. De fet, els accessos principals al parc estan a l'avinguda d'Isabel la Catòlica (més a prop de Can Serra que del nucli de les Planes). **Alguns dels altres accessos presenten disfuncions destacades.** Per la banda sud, al parc s'accedeix per un carrer secundari, el de Menéndez Pidal, havent de travessar l'estret pont de les vies del tren, un aparcament de cotxes i una de les entrades al cementiri municipal. Per la banda est, al parc s'accedeix a través del Carrer del Teide, amb un problema evident amb les **escales que porten a la part baixa del parc.** De manera similar, l'entrada pel carrer Sant Rafael compta amb un elevat pendent.

L'orografia de l'espai és determinant per configurar els usos del parc. Se'n distingeixen dues àrees ben diferenciades: la banda oest (des de l'avinguda d'Isabel la Catòlica fins a la llera de l'antiga riera del Cementiri) que és la part més frondosa, d'aspecte boscós, amb racons amb bancs i un turó artificial de molt poca visibilitat per a les persones que passegen pel parc. Aquesta banda inclou també una part més urbana (la plaça del rellotge), amb accés a peu pla des de l'avinguda d'Isabel la Catòlica. La banda est del parc, que limita amb el nucli residencial de les Planes, es caracteritza en canvi pels espais oberts i **per pendents que assoleixen un desnivell de 23 metres.** Aquests factors podrien comportar que entre els usuaris del parc hi hagi sobretot residents de Can Serra i menys del barri de les Planes.

¹⁸ Aquestes dades no s'han de confondre amb el nombre total de visitants del parc. En aquest punt només s'analitza la freqüència de visita de les persones que ja en són usuàries.

L'aspecte del parc

Tot i el bonic disseny i la frondositat de la vegetació que històricament havia caracteritzat el parc de les Planes, **actualment l'aspecte de l'indret és de degradació i deixadesa**. Aquesta situació s'aprecia molt clarament en la falta de vegetació als espais habilitats (en nombroses zones del parc no hi ha diferències entre els senders de sauló i els espais on hauria d'haver-hi algun tipus de vegetació), en el fet que moltes parets són plenes de pintades o en l'escassa il·luminació d'alguns punts.

L'aparença general del parc no convida a desenvolupar-hi accions de lleure o d'oci, i és coherent amb el fet que el parc destaquí avui dia pel seu ús com a zona de passeig de gossos i dreuera per escurçar el camí cap a un altre indret (el temps d'estada mitjà a les Planes és 23 minuts inferior a la resta de parcs de l'AMB).



Principals conclusions

- **El parc de les Planes és el tercer parc metropolità pitjor valorat**, tot i les seves potencialitats com a pulmó verd en una àrea densament poblada. Els serveis del parc, els jocs infantils i la inseguretat són els aspectes més criticats.
- **És el parc de la ciutat on es registren més incidències i destaquen les queixes pel comportament dels altres visitants.**
- **S'observen canvis en el perfil dels assistents i en els usos del parc:** cau l'afluència de població infantil, joves i gent gran; retrocedeix la visita al vespre i cada cop s'utilitza menys per desenvolupar-hi accions de lleure i d'oci.
- **Aspectes estructurals del parc** (elevat desnivell a la banda limítrof amb el nucli de les Planes) i **l'aparença de degradació i deixadesa actual** podrien contribuir al poc ús ciutadà d'aquest espai.

10. EL POLIESPORTIU MUNICIPAL les Planes

El Poliesportiu Municipal les Planes, és el **gran espai esportiu situat al barri de les Planes**, d'un alt **impacte sobre el teixit ciutadà del barri**. Aquest espai, conjuntament amb el **Camp de Futbol de la Florida**, situat al parc de les Planes, són els dos grans espais esportius de referència sobre el territori treballat.

En aquest apartat citarem aspectes importants vinculats a aquests equipaments, a més de les diferents accions al territori realitzades pels Serveis d'Esports i Joventut.

El Poliesportiu Municipal de les Planes

Aquest gran poliesportiu, és **un dels més antics de L'Hospitalet**. Es tracte doncs d'un dels equipaments consolidats al barri i un punt de dinamisme ciutadà en aquest cas a través de la pràctica esportiva.

Des del punt de vista de la gestió, des d'abril de 2014, està gestionat mitjançant una concessió administrativa per la empresa LLOP GESTIÓ S.L. Dintre d'aquest contracte l'Ajuntament fa una aportació econòmica anual a la gestió en concepte de **la reserva horària realitzada per l'esport de les entitats de la ciutat**. Aquestes **entitats no paguen cap quantitat per fer la seva activitat esportiva** a aquest equipament, al igual que a la resta de la ciutat.

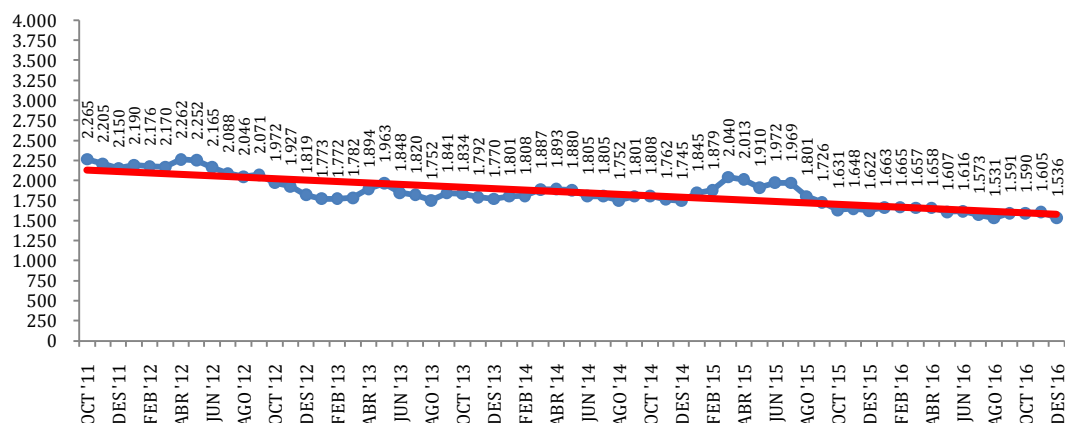
A finals de 2016, l'equipament comptava amb uns **1.605 persones abonades als serveis esportius**, que paguen una quota mensual i regular per fer us del mateix. Globalment la distribució i procedència dels abonats és similar a la mitjans de la resta d'equipaments de característiques similars de la ciutat, si bé, i en línia amb l'elevat percentatge de població estrangera del districte prop d'una quarta part dels seus abonats són estrangers.

	Les planes	L'Hospitalet
Abonats	1.605	
Procedència abonats	L'Hospitalet	92,8%
	Fora de L'Hospitalet	7,1%
Edat dels abonats	Menors 16 anys	7,2%
	16 a 25 anys	10,9%
	26 a 60 anys	59,6%
	Majors de 60 anys	22,2%
Sexe	Homes	43,6%
	Dones	56,3%
Nacionalitat	Espanyola	75,4%
	Estrangera	24,5%

Font: Servei d'Esports i Joventut. Any 2016

És important destacar que aquest equipament, durant els últims anys, ha tingut **una important devallada d'abonats i usuaris**, sobretot, des de l'augment del IVA per activitats esportives, del 7% al 21%, l'any 2014, i també a partir de l'aparició d'un Low Cost al centre comercial La Farga. Òviament, aquest descens també s'ha de contextualitzar en els marc de la crisi econòmica que ha tingut un efecte global sobre l'ús de determinats espais. La majoria (un 86,4%) dels usuaris de la ciutat procedeixen del Districte IV i V.

Evolució abonats PM LES PLANES



Pel que fa a l'activitat esportiva per part d'entitats a aquest poliesportiu, compte amb un nivell d'utilització destacat. Així aquest equipament compte amb **entitats de referència de ciutat** que utilitzen l'equipament tant per partits com per entrenaments durant tota la setmana. Estem parlant d'entitats com ara el **Club Esportiu Joventut L'Hospitalet** (bàsquet), el **Club Esportiu Voleibol Hospitalet** (voleibol) i **L'Hospitalet Patin Club** (patinatge de velocitat). Val a dir, que el Poliesportiu de les Planes és **l'únic equipament que compte amb un espai de patinatge d'aquestes característiques**.

Finalment cal assenyalar que aquesta instal·lació és **utilitzada per a programes de caire socioesportiu** promoguts per entitats externes al municipi però on hi participen ciutadans de la ciutat. En concret aquests programes són:

- Programa municipal Hoquei L'H (Futbol Club Barcelona)
- Club Social Relaciona't Fundació Salut i Comunitat
- Unitat Polivalent Salut Mental Bennito Menni

El Club de Futbol la Florida

Finalment, dins de l'àmbit esportiu cal fer menció al Club de Futbol de la Florida. Es tracta de la **principal entitat de futbol amb presència al barri**. El seu Camp de Futbol la Florida, **ubicat al parc de les Planes**. Va ser fundat l'any 1985. Té actualment una massa social de 153 socis i un total de 202 esportistes, distribuïts en 6 equips d'esport escolar, i 9 equips federats, tots ells masculins.

En línia amb les característiques demogràfiques del barri, aquesta entitat té la peculiaritat de tenir gran quantitat de nens o d'origen immigrant, o de pares immigrants, sobretot sud-americans.

Altres entitats esportives

Com s'ha destacat, hi ha altres entitats que desenvolupen activitat esportiva al barri, però també tenim detectades altres entitats que es nodreixen de esportistes de la zona, tot i no ser específicament d'aquí, com per exemple el Club Beisbol i Sotbol Hércules L'Hospitalet, sobretot d'origen dominicà, tot i no tenir dades concretes.

Les característiques demogràfiques es reflecteixen en els hàbits esportius. Així, s'han consolidat altres esports o **modalitats esportives vinculades a població de diferent nacionalitat** com per exemple el cricket i el kabaddi, sobretot de les comunitats paquistaní i índia. Un aspecte que clarament està relacionat amb el perfil poblacional que ja s'ha esmentat que té el barri.

Principals conclusions

- **Configuració del poliesportiu de les Planes com un dels principal espais de dinamització del barri.** Els 41 anys d'història del poliesportiu juntament amb el dinamisme d'entitats esportives de ciutat i el programes socioeducatius que tenen lloc a les seves instal·lacions fan d'aquest equipament un dels més emblemàtics del barri.
- **Importància de les entitats esportives com a dinamitzadores del barri.**

11. EQUIPAMENT ANA DIAZ RICO

Dins del **Pla d'acció integral dels barris de la Florida, les Planes i de Pubilla Cases** es va propiciar la construcció del centre municipal la Florida-Ana Díaz Rico, amb aquest nom com a reconeixement de la tasca desenvolupada per la sra. Ana Díaz com a membre de l'AAVV de la Florida i molt especialment en l'àmbit dels blocs de la Florida.

La posada en funcionament de l'equipament es va dur a terme durant el primer trimestre de 2013 (19/01/2013). Aquest va ser un **equipament llargament reivindicat per les entitats i veïns del barri** (molt especialment per part de l'AAVV de la Florida), fet pel qual la comissió d'entitats del Pla Integral va proposar la inclusió d'aquest equipament en el pla integral, amb una inversió total d'1 milió d'euros. Ocupa l'espai d'una antiga pista esportiva en desús, en la qual es produïen de forma habitual activitats incíviques i molestes per als veïns.

Aquest **és un centre de barri**, un punt de trobada, un espai de participació on les entitats poden desenvolupar millor la seva tasca i on els ciutadans, a títol individual, hi poden accedir a serveis públics. L'edifici, d'una sola planta, té una **superfície de 372 m² i un pati obert de 87 m²**. Compta amb una **sala polivalent** de 115 m², d'una **sala taller**, d'una **aula d'informàtica**, d'una **sala d'estudi** i una sala **aïllada acústicament** per acollir assajos musicals.

El centre està obert 12 mesos l'any per donar resposta a les necessitats de l'entorn. La programació del centre respon a criteris d'inclusió, per això es prioritza el treball amb grups de nens, adolescents i joves en situació de vulnerabilitat. Cal fer menció especial als programes adreçats a aquestes franges d'edat, que amb l'objectiu de desenvolupar hàbits de conducta i relació vinculats a valors positius **han afavorit la millora dels índexs de conflictivitat, incivisme i vandalisme a la via pública**. Entre altres activitats destaquen també les de tipus intergeneracional, activitats adreçades a grups, a usuaris de recursos del centre, activitats realitzades per entitats del barri, activitats d'accés individual i fins i tot d'accés lliure. Es destaca la gran participació d'entitats i centres escolars en l'oferta d'activitats del centre; l'atenció al tractament de la multiculturalitat i la participació activa del centre en les programacions de les festes del barri, ja sigui cedint espais o organitzant activitats incloses en els programes d'actes.

L'afluència al centre

Un dels criteris d'actuació recollits en el Projecte de Funcionament del Centre Municipal la Florida-Ana Díaz Rico per a la posada en marxa de l'equipament era maximitzar l'ús i l'assistència del centre entre els veïns del barri.

L'equipament es va inaugurar el gener de 2013 i al llarg d'aquell any, 14.505¹⁹ persones hi van assistir per realitzar alguna activitat. Això suposava una mitjana de 71 visites per dia laborable i 1.450 per mes. Durant els 8 primers mesos de 2016, l'afluència va ser de 16.021 persones. Això suposava una mitjana de 98 visites al dia i 2.002 al mes. **L'evolució de l'afluència en el període 2013-2016 ha esta molt positiva**, amb increments del 38%. I a diferència del que es va detectar

¹⁹ Les dades d'afluència recollides a l'informe d'avaluació de l'actuació del Centre Municipal la Florida-Ana Díaz Rico es presenten per als cursos 2012-2013, 2013-2014 i 2014-2015. Per fer comparable aquesta informació amb altres equipaments de la ciutat, les dades es presenten per anys naturals.

durant el primer curs de funcionament de l'equipament, s'hauria aconseguit **estabilitzar l'afluència durant tots els mesos** de l'any gràcies al manteniment d'activitats en els períodes no escolars.

Malgrat això, **l'afluència a l'equipament encara no ha assolit la capacitat màxima d'unes 25.000 visites l'any**, i està per sota de l'ús d'altres equipaments de la ciutat. Per exemple, en el mateix període, la mitjana d'usuaris per dia i mes al Centre cultural La Bòbila va ser el doble que la del Centre Municipal la Florida-Ana Díaz Rico (sabent que les dimensions, l'oferta d'activitats i el temps que fa que són oberts no són directament comparables). A més, en l'últim any per al qual es disposa de dades, s'observa un **lleu descens del nombre mitjà d'usuaris per dia i mes** en relació amb el període anterior (al voltant de l'1%).

Afluència al Centre Municipal la Florida-Ana Díaz Rico i al Centre Cultural La Bòbila

		2013	2014	2015	2016	Δ 2016/2013
Centre Municipal la Florida-Ana Díaz Rico	Total usuaris anuals	14.505*	24.041	24.258	16.021*	--
	Mitjana usuaris/dia**	71	97	99	98	+38,0%
	Mitjana usuaris/mes	1.450	2.003	2.021	2.002	+38,0%
Centre cultural La Bòbila	Total usuaris anuals	47.253	45.723	53.514	--	--
	Mitjana usuaris/dia**	193	185	219	--	--
	Mitjana usuaris/mes	3.937	3.810	4.459	--	--

Font: elaboració pròpia a partir de l'Informe d'avaluació de l'actuació del Centre Municipal la Florida-Ana Díaz Rico, el document de presentació de l'equipament i l'Anuari Estadístic de la ciutat de L'Hospitalet

*Nota: per al Centre Municipal la Florida-Ana Díaz Rico, l'any 2013 inclou 10 mesos i l'any 2015, 8 mesos.

** Nota: es comptabilitzen els dies laborables.

Principals conclusions

- Des de l'obertura de l'equipament, el centre ha col·laborat en la vida del barri i **ha anat guanyant visibilitat i ús entre els veïns i les entitats.**
- Tot i que encara no s'ha arribat a la capacitat màxima de l'equipament, les **reduïdes dimensions del centre condicionen la possibilitat d'incrementar-ne l'afluència** de persones per a la realització d'activitats.

12. CONCLUSIONS (pendent valorar conjuntament)

Resum de conclusions

1. L'entorn residencial condiona i accentua les problemàtiques demogràfiques, socials, educatives, laborals, de benestar i de seguretat de la zona i afavoreix l'estigmatització territorial del barri.
2. La manca d'arrelament, una deficient xarxa associativa i la inexistència d'equipaments de referència a nivell de ciutat limiten les intervencions realitzades a la zona i l'autoestima del barri.
3. Deteriorament de la imatge del parc de les Planes, un espai històric de referència al barri
4. Les Planes i els blocs de la Florida obtenen una puntuació molt elevada del nivell de vulnerabilitat territorial.
5. Dificultat en la disposició de dades per part d'altres administracions.

Conclusions generals de l'estudi

Amb una població de **15.878, 6.067 habitatges** i **466 edificis** al barri de les Planes i de **2.306 residents, 816 habitatges** i **31 edificis** a l'entorn anomenat blocs de la Florida les principals conclusions que dibuixen la **interrelació dels àmbits analitzats** és la següent:

- ❶ **Precària situació educativa i laboral.** Gran part de la població presenta factors identificats de vulnerabilitat que es autoalimenten com: **baix nivell educatiu, escassa formació professional, ocupació de llocs de treball pocs qualificats o atur.** Aquesta situació es tradueix en **escasses expectatives de promoció social i afavoreixen l'exclusió.**
- ❷ **Manteniment de la precarietat educativa en la població jove i limitacions de millora social futura.** El fet que la població infantil d'aquest entorn mantingui de manera continua elevats índexs d'**absentisme**, forta **mobilitat de l'alumnat** derivat de l'arribada de població estrangera, **abandonament dels estudis, baixa superació de l'ESO o una forta presència d'alumnes amb necessitats educatives especials** derivades de la situació econòmica familiar i la manca d'atenció o l'**elevat nombre d'infants atesos pels serveis socials**, condueix a aquest barri a una **cronicitat de baix nivell educatiu dels seus residents** que dificulta la millora social de futur al **no produir-se l'anomenat ascensor social.** Aquest reflex social i educatiu comporta que els centres d'ensenyament d'aquesta zona estiguin qualificats per la Generalitat com a **Centres d'alta complexitat.**
- ❸ **Adequació de l'atenció social i d'habitabilitat a la situació de sobreenvelliment de la zona.** L'excessiva **població de gent gran** unida a una **major presència de residents de més de 85**

anys que viu sola (la més elevada de la ciutat amb un 20%) **no es correspon a la dotació d'equipaments, els serveis o les condicions habitacionals que haurien de tenir aquest col·lectiu.** La manca d'un Casal de Gent Gran al barri comporta el **desplaçament de la població al Casal de de Pubilla Cases** i el % d'**aparells de teleassistència es baix en relació al nombre de persones majors de 85 anys que viuen soles.** Situació a la que se suma la **manca d'accessibilitat dels habitatges** (especialment als blocs de la Florida) i la precarietat de l'habitatge.

④ **Precarietat i deteriorament de les condicions d'habitabilitat de la zona.** **Superfície excessivament reduïda** dels habitatges (només 6m² per sobre del llindar d'habitabilitat establert per la Generalitat), **sobreocupació en espais reduïts**, elevada **densitat poblacional**, **deficient accessibilitat**, **manca de recursos de la població per rehabilitar els habitatges**, elevat nombre d'**ocupacions il·legals i habitatges buits en propietat de les entitats bancàries** són alguns dels factors que **han agreujat la precarietat i les condicions d'habitabilitat d'uns habitatges històricament deficients i insuficients en quan a les condicions mínimes que requereixen les famílies per viure.** El manteniment d'aquestes condicions han afavorit un **baix preu de les vivendes** (amb un valor cadastral quasi dos vegades inferior al de la mitjana de ciutat), que en darrer terme ha condicionat la major presència de població estrangera en aquesta zona, essent aquest un dels elements que ha augmentat la **complexitat demogràfica** d'un entorn de per sí ja complex. **Les condicions dels habitatges** s'ha configurat com el principal factor **explicatiu de la concentració de borses d'exclusió, pobresa i complexitat veïnal a la zona.**

Al respecte cal tenir en compte que des de l'**Àrea d'EPHUS** s'està elaborant un **estàndard d'habitabilitat** per als habitatges de la ciutat, el qual pot acabar de concretar les condicions dels habitatges. No obstant això, es considera **necessari comptar amb un estudi específic i detallat de les condicions i situacions concretes dels habitatges**, especialment de l'entorn dels blocs de la Florida.

⑤ **Actuació intensiva i històrica dels serveis socials a la zona.**

⑥ **Elevada complexitat poblacional i accentuació de la "guetificació".**

⑦ **Nivells d'inseguretat perceptius elevats, cronicitat de l'incivisme i estigmatització territorial.** Les situacions socioeconòmiques i demogràfiques anteriors han afavorit una **percepció elevada i enquistada dels problemes d'inseguretat a la zona** així com un **deteriorament crònic de la imatge del barri i les seves perspectives de futur.** Aquesta situació no és només perceptiva sinó **també real.** No es casual doncs, l'existència d'una actuació elevada de la **Guàrdia urbana en matèria de civisme i convivència**, o el nombre superior d'**ocupacions il·legals d'habitatges**, la **presència d'habitatges buits propietat de les entitats bancàries**, un **excessiu nivell de queixes ciutadanes per conflictes d'aquest tipus o la recollida elevada de xeringues** per part dels serveis socials, en especial al parc de les Planes. Factors tots ells que no afavoreixen una percepció favorable del barri. Aquesta estigmatització territorial **s'ha traslladat més enllà del propi barri**, essent l'exemple més clar la consideració per part dels ciutadans de L'Hospitalet que el **Districte IV és el més insegur de la ciutat** (enquesta de victimització 2015).

Unes conclusions que caldrà **contrastar amb les dades de delinqüència** que s'han sol·licitat per complementar aquest estudi.

Ⓢ Baix arrelament associatiu i de barri.

PERFIL DE LA VULNERABILITAT

- **Barri amb molt alta vulnerabilitat territorial:** les Planes obté **72,1 punts** mentre que al conjunt de L'Hospitalet són 100. Tot i els matisos tècnics que comporta el càlcul de la vulnerabilitat dels blocs de la Florida, aquest entorn del barri es configura com a un espai amb una **vulnerabilitat territorial superior a la del barri (60,2 punts)**, especialment des de les **dimensions subjectiva i residencial**.
- **5 de les 6 dimensions analitzades obtenen una puntuació de molt alta vulnerabilitat:** a les dimensions demogràfica, subjectiva, relacional, residencial i sociodol·lística les Planes està per sota dels 75 punts.
- **Els indicadors més negatius** són el percentatge **d'habitatges propietat dels bancs** sobre els habitatges sense empadronament; el percentatge **d'alumnat que té necessitats socioeconòmiques**; la **densitat neta residencial** i el percentatge de **gent que creu que el barri ha empitjorat**.

ALTRES CONSIDERACIONS

- **Dificultats per obtenir dades d'altres Administracions.** Un dels aspectes que s'ha posat de manifest en la realització d'aquest estudi és la inexistència o dificultats de col·laboració amb altres administracions per obtenir dades de la ciutat la competència o gestió de les quals no recau en l'Ajuntament. En aquest sentit sembla **necessari establir acords de col·laboració per a l'intercanvi de dades amb altres Administracions**, especialment a **nivell educatiu, d'atur, urbanístic o social**.
- **Inexistència de sistemes d'indicadors interns per monitoritzar i avaluar la gestió i orientar les polítiques.** La realització d'aquest estudi també ha posat de manifest que és necessari que totes les àrees disposin d'un sistema d'indicadors que almenys reculli les xifres oficials de cada matèria.
- **Dificultats per a l'obtenció de dades internes a nivell desagregat tant de barri com inferior a aquest.**

13. ÍNDEX DE VULNERABILITAT: CONCEPTE I METODOLOGIA

Un dels objectius d'aquest estudi ha estat el de **disposar d'una única dada per representar el grau de vulnerabilitat d'un territori**. En aquest sentit s'ha elaborat un índex que quantifica la vulnerabilitat territorial del barri de les Planes en relació amb el conjunt de la ciutat. L'índex és una mesura relativa (no absoluta) que expressa la distància entre el barri i la mitjana de L'Hospitalet, que en tots els indicadors s'ha fixat en 100 punts. Quan la situació del barri és de major vulnerabilitat, l'índex adopta valors inferiors als 100 punts. Per contra, valors superiors a 100 punts expressen que el barri té una posició relativa més favorable que el conjunt de la ciutat.

La vulnerabilitat s'ha analitzat en **6 dimensions**, que donen una **visió integral del fenomen** d'estudi. Aquestes són la demogràfica, la subjectiva, la socioeconòmica, la relacional, la residencial i la socioeducativa. Aquestes dimensions han estat consensuades pels diferents tècnics municipals participants en l'elaboració de la diagnosi.

Cada dimensió es mesura a partir d'un recull d'indicadors rellevants. Quan ha estat possible, s'han emprat **indicadors ja contrastats en altres anàlisis**, com els emprats pel **Ministeri de Foment a l'Informe d'Indicadors Bàsics de Vulnerabilitat Urbana**. Addicionalment, se n'han **creat de nous** i propis de la ciutat de L'Hospitalet a partir de les necessitats d'informació específiques d'aquesta diagnosi i la possibilitat que puguin estar disponibles per a mesurar altres territoris o zones del municipi. Per a alguns indicadors no ha estat possible obtenir les dades de l'any 2016 i/o per al barri de les Planes o per l'entorn definit com a blocs de la Florida, però es mostren igualment perquè s'han considerat necessaris per mesurar la vulnerabilitat d'un territori. En alguns casos no s'ha pogut disposar de la dada de ciutat, essent la referència comparativa l'àmbit autonòmic.

El **resultat numèric de l'índex**, tant a nivell de dimensions com globalment, s'ha **categoritzat en una variable qualitativa** que ajuda a valorar el grau de vulnerabilitat territorial. Quan els punts obtinguts són **inferiors a 75** es considera que la **vulnerabilitat és molt alta**. **Entre 75 i 99 punts** es considera que la **vulnerabilitat és alta**. De **100 a 124** la **vulnerabilitat és baixa** i els valors **superiors a 125** revelen una vulnerabilitat **molt baixa**.

14. RESULTATS DE L'ÍNDEX DE VULNERABILITAT DE les Planes

