



Ajuntament de L'Hospitalet  
Àrea de Qualitat Urbana  
Servei de Sistemes d'Informació Territorial

**SERVICIOS DE INFORMACIÓN TERRITORIAL**

**DEL**

**AYUNTAMIENTO DE L'HOSPITALET**

**SERVICIOS**

[https://www.l-h.cat/itcartografia/1590526\\_1.aspx](https://www.l-h.cat/itcartografia/1590526_1.aspx)



## Índice

Servicios de información territorial .....	3
Presentación .....	3
Servicios.....	4
Servicios de mapas.....	4
Servicio WMS.....	4
Visor del Área Metropolitana de Barcelona .....	5
Visor del Instituto Cartográfico y Geológico de Cataluña.....	7
Visor de la Infraestructura de Datos Espaciales de España .....	9
Servicio de teselas.....	11
Servicios de datos .....	12
Parámetros comunes de CartoAPI .....	13
Parámetros específicos de CartoAPI .....	14
Petición GetLayer.....	14
Petición GetEntity.....	17
Petición FindEntity.....	19
Petición GetStreetNames.....	20
Petición GetStreetCrossings .....	20



## Servicios de información territorial

### Presentación

El Ayuntamiento de L'Hospitalet pone al alcance de todo el mundo [información territorial](#), [cartografía](#) y otras maneras de acceder, mediante lo que llamamos **servicios geoespaciales**, que clasificamos como:

- **Trámites** para obtener resultados a partir de trabajos relacionados con estas informaciones.
- **Servicios** para acceder a las que genera el Ayuntamiento o que dispone.
- **Herramientas** para poder utilizarlas.

En este documento describimos los **servicios**.



## Servicios

En este documento, llamamos **servicios** a aquellos mecanismos que el Ayuntamiento de L'Hospitalet ofrece a los sistemas de información y aplicaciones informáticos para acceder a la [información territorial](#) y la [cartografía](#) de que dispone, ya sean éstas, propias del Ayuntamiento o de otras administraciones y entidades. La mayoría de los servicios están al alcance de todos; algunos, sin embargo, sólo a usuarios que han sido autorizados previamente.

El Ayuntamiento de L'Hospitalet ofrece 2 tipos: **servicios de mapas** y **servicios de datos**.

### Servicios de mapas

Los **servicios de mapas** son aquellos mecanismos para acceder a la [cartografía](#), ya sea la básica de referencia (como, por ejemplo, la cartografía topográfica) o imágenes georeferenciadas. Los **servidores de mapas** son los ordenadores que proporcionan los mapas o los elementos que se ubican.

El Ayuntamiento de Hospitalet ofrece los siguientes **servicios de mapas**:

- Servicios WMS.
- Servicios de teselas.

### Servicio WMS

Este **servicio de mapas** sigue la especificación [WMS](#) dictada por [Open GeoSpatial Consortium](#) (OGC), que es una agrupación internacional de empresas, agencias gubernamentales, organizaciones de investigación y universidades que pretenden hacer más fácilmente localizable, accesible, interoperable y reutilizable la información territorial y los servicios relacionados.

La especificación [WMS](#) es una de las más utilizadas para la representación de mapas en la Web. Mediante este protocolo, la cartografía municipal puede consultarse desde la mayoría de aplicaciones informáticas que lo utilizan.

Los parámetros para utilizar el **servicio WMS** municipal que se pone al alcance de todos son los siguientes:

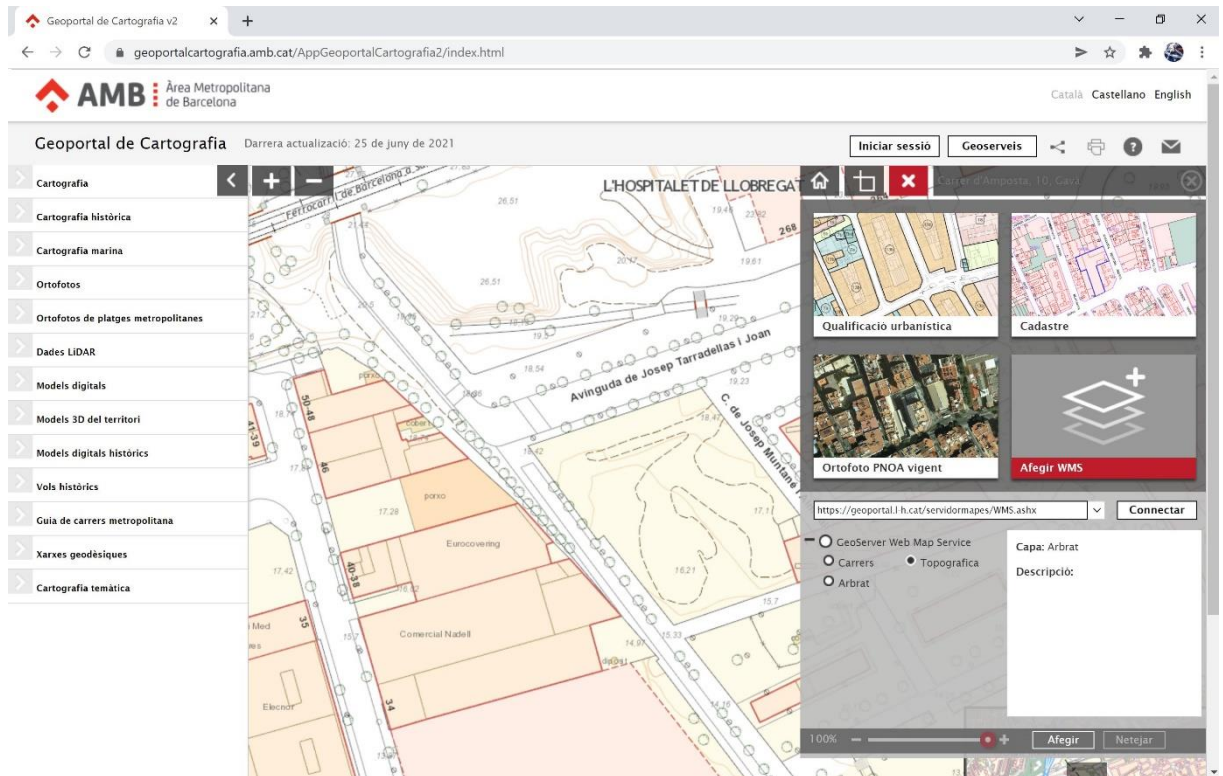
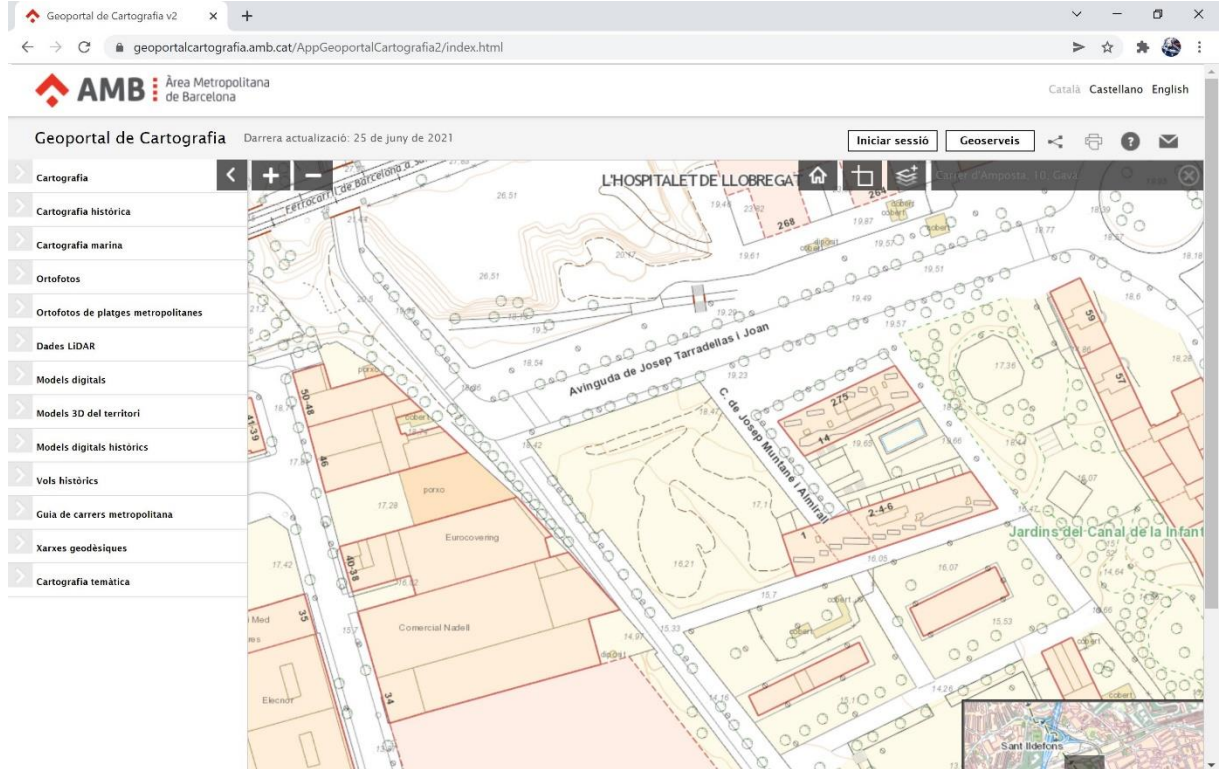
URL	<a href="https://geoportal.l-h.cat/servidormapes/WMS.ashx">https://geoportal.l-h.cat/servidormapes/WMS.ashx</a>	
Capas	<b>Guía: Calles</b>	Rotulación de calles
	<b>Topográfica:Topográfica</b>	Cartografía Topográfica
	<b>GeoInventario:Arbolado</b>	Arbolado

En las siguientes imágenes se pueden ver unos ejemplos de utilización del **servicio WMS** municipal desde los siguientes visores:

- Visor del [Área Metropolitana de Barcelona](#).
- Visor del [Instituto Cartográfico y Geológico de Cataluña](#).
- Visor de la [Infraestructura de Datos Espaciales de España](#).



## Visor del Àrea Metropolitana de Barcelona





Geoportal de Cartografia v2

geoportalcartografia.amb.cat/AppGeoportalCartografia2/index.html

AMB Àrea Metropolitana de Barcelona

Català Castellano English

Geoportal de Cartografia Darrera actualització: 25 de juny de 2021

Iniciar sessió Geoserveis

Cartografia

Cartografia històrica

Cartografia marina

Ortofotos

Ortofotos de platges metropolitanas

Dades LiDAR

Models digitals

Models 3D del territori

Models digitals històrics

Vols històrics

Guia de carrers metropolitana

Xarxes geodèsiques

Cartografia temàtica

L'HOSPITALET DE LLOBREGAT

Qualificació urbanística

Cadastre

Ortofoto PNOA vigent

Afegir WMS

https://geoportal.l-h.cat/servidormapes/WMS.aspx

Connectar

GeoServer Web Map Service

Carrers

Topogràfica

Arbrat

Capa: Arbrat

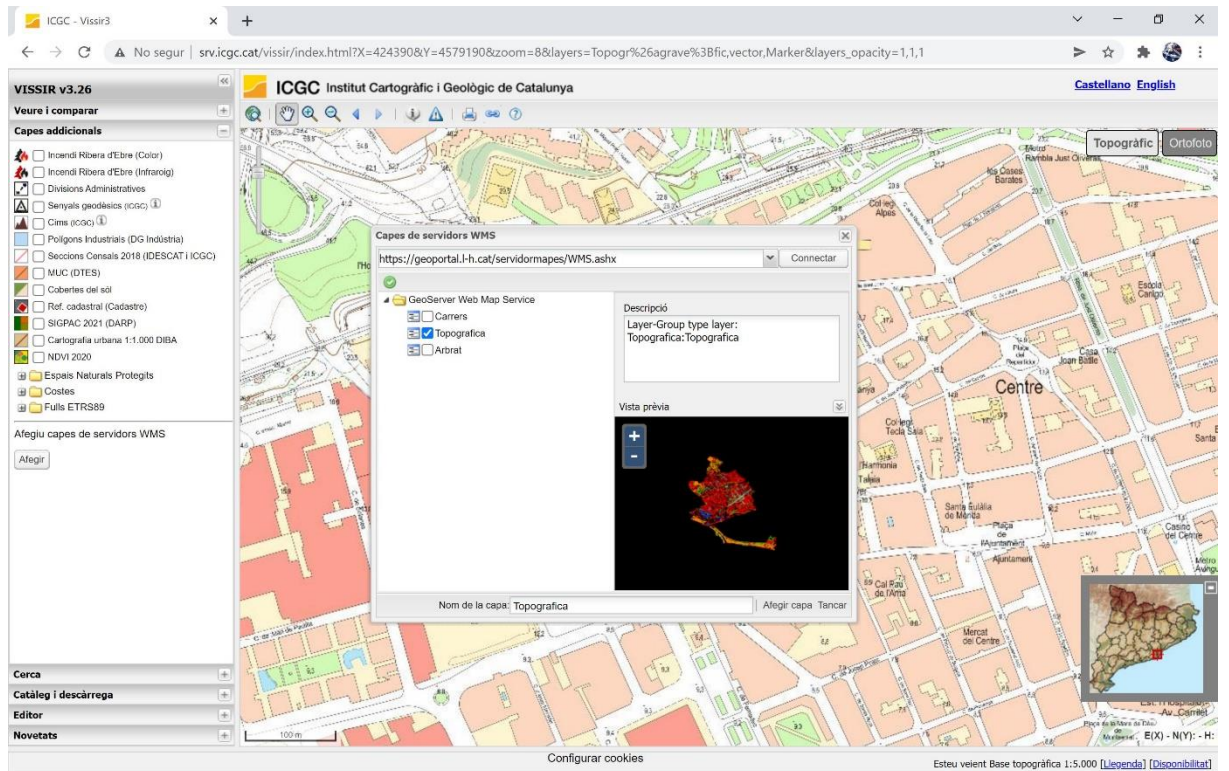
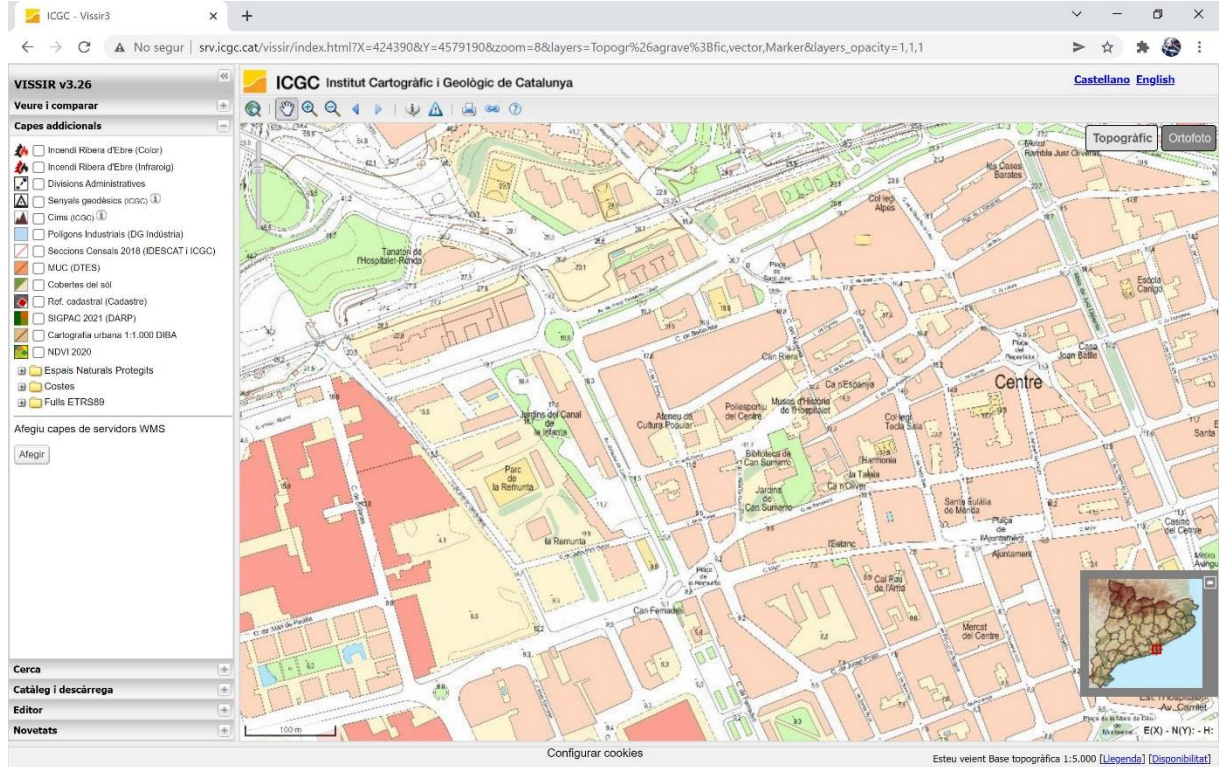
Descripció:

100%

Afegir Netejar



Visor del [Institut Cartogràfic y Geològic de Catalunya](#).





ICGC - Vissir3

No segur | srv.icgc.cat/vissir/index.html?X=424390&Y=4579190&zoom=8&layers=Topogr%26grave%3Bfic,vector,Marker&layers\_opacity=1,1,1

ICGC Institut Cartogràfic i Geològic de Catalunya

Castellano English

VISSIR v3.26

Veure i comparar

Capes addicionals

- Incidències d'Ebre (Color)
- Incidències d'Ebre (Interoig)
- Divisions Administratives
- Sinyals geodèsics (ICGC)
- Cims (ICGC)
- Polígons Industrials (DG Indústria)
- Seccions Censals 2018 (IDESCAT i ICGC)
- MUC (DTEs)
- Cobertes del sol
- Ref. cadastre (Cadastre)
- SIGPAC 2021 (DARP)
- Cartografia urbana 1:1.000 DIBA
- NDVI 2020
- Espais Naturals Protegits
- Costes
- Falls ETRS89

Afegiu capes de servidors WMS

Afegir

- Topogràfica

Cerca

Catàleg i descàrrega

Editor

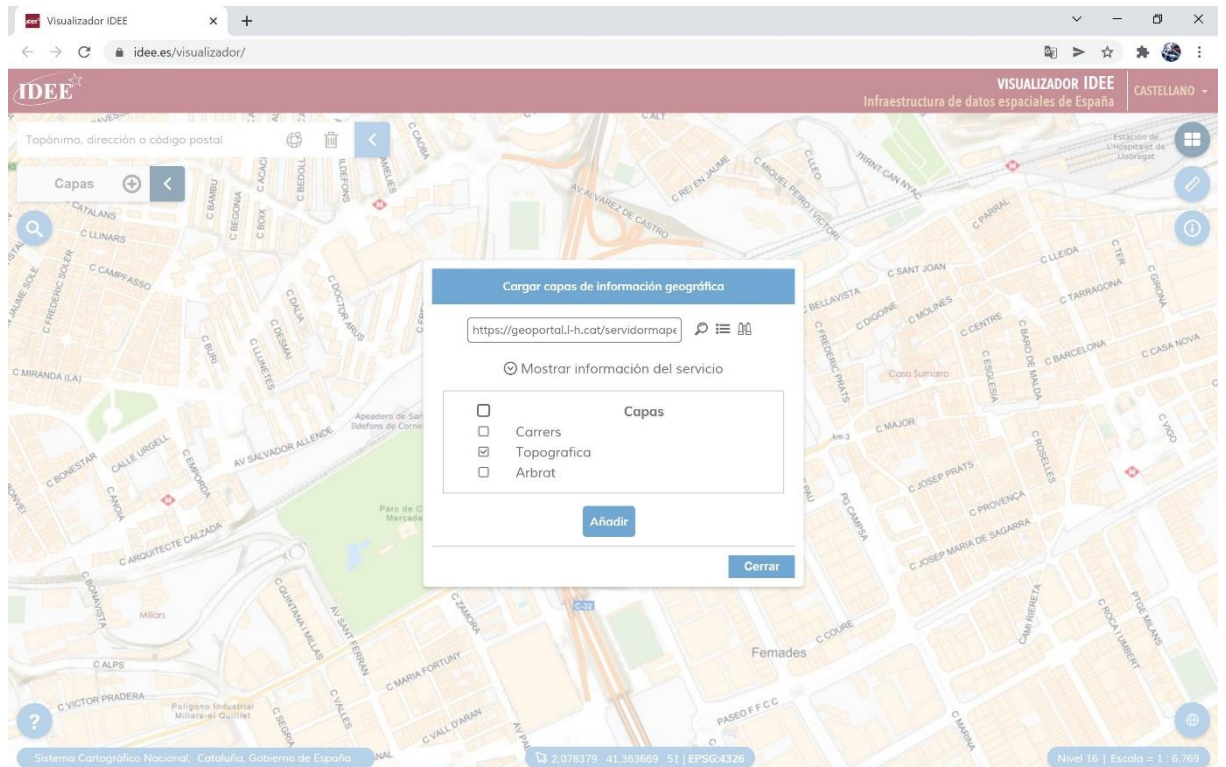
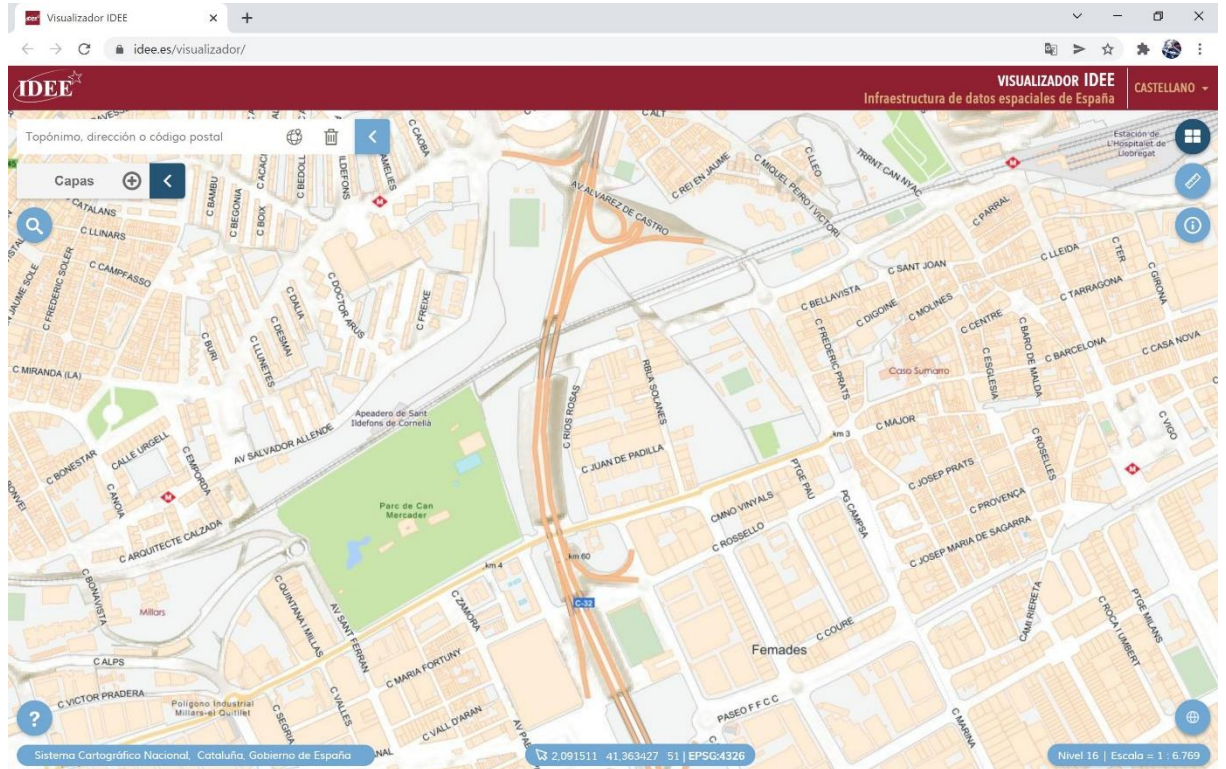
Novetats

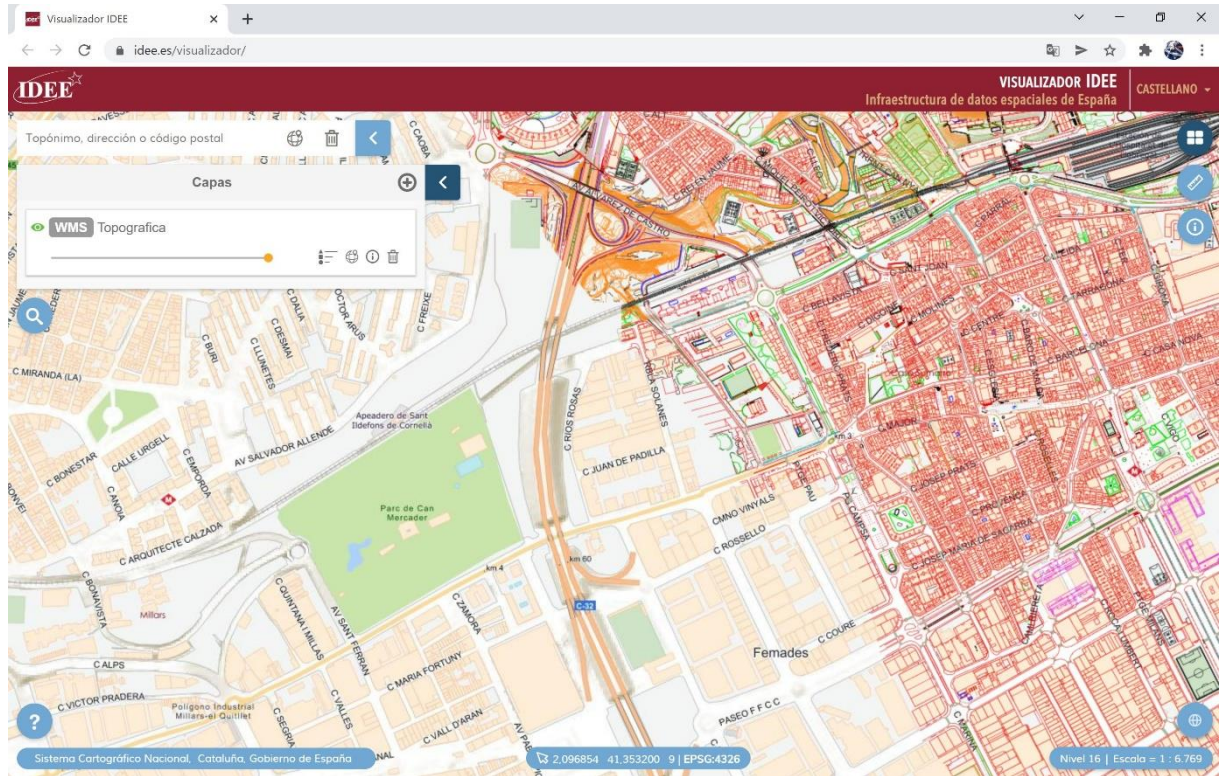
Configurar cookies

Esteu veient Base topogràfica 1:5.000 [Llegenda] [Disponibilitat]



## Visor de la [Infraestructura de Datos Espaciales de España](#)







## Servicio de teselas

Algunos de los servicios WMS necesitan muchos recursos para procesar cada mapa, lo que les hace poco eficientes a la hora de servir mapas muy dinámicos. Por eso, un método, ampliamente utilizado, para aumentar la velocidad de representación de mapas es el teselado. Consiste en procesar previamente los mapas y almacenarlos como un conjunto de imágenes pequeñas (teselas) que forman un mosaico del mapa. También, se agrupan en los diferentes niveles de visualización (zoom) que se utilizarán. Todo este conjunto de imágenes se llama **pirámide de teselas**.

Los parámetros para utilizar el **servicio de teselas** municipal que se pone al alcance de todos son los siguientes:

URL	https://geoportal.l-h.cat/layers/basemap/{capa}/{z}/{x}/{y}.png	
Capas	<b>guiaurbana</b>	<a href="#">Cartografía temática de la Guía Urbana municipal.</a>
	<b>topo_color</b>	<a href="#">Cartografía Topográfica municipal 1:500</a> , con la representación según la especificación técnica propia del Ayuntamiento de L'Hospitalet.
	<b>topo_gris</b>	<a href="#">Cartografía Topográfica municipal 1:500</a> anterior, con la misma representación, salvo los colores que, en este caso, está en tonos de grises.
	<b>topo_c4</b>	<a href="#">Cartografía Topográfica municipal 1:500</a> , con la representación propuesta en la especificación de la norma aprobada por la Comisión de Coordinación de Cataluña para la cartografía topográfica 1:500.
	<b>urbanisme</b>	<a href="#">Cartografía temática municipal del refundido del planeamiento urbanístico.</a>
	<b>parcel·lari</b>	Cartografía con el parcelario municipal
	<b>numpostal</b>	Cartografía con la numeración postal

Las **pirámides de teselas**, en formato PNG, con transparencia, para el sistema de coordenadas EPSG:3857 (WGS 84 / Pseudo-Mercator -- Spherical Mercator, se utilizan para las aplicaciones que ofrecen cartografía online más utilizadas sobre navegadores (Google Maps, OpenStreetMap, Bing Maps) u otros o de Bentley, como Mapia).

Para más información sobre los servicios de teselas, se puede consultar la bibliografía en la Web, entre otros:

<https://www.idee.es/web/idee/servicios-teselas>.



## Servicios de datos

Aparte de los mapas, que se utilizan como fondo de información territorial, otra información representable superpuesta a los mapas permite completarlos. Unos ejemplos son el conjunto de polígonos que definen la división territorial en distritos, la situación de los juegos infantiles o los datos de una calle. Esta información se ofrece mediante lo que en este documento llamamos **servicios de datos**.

El Ayuntamiento de L'Hospitalet ofrece, como **servicio de datos**, la API del sistema de información territorial municipal, que es un servicio HTTP del tipo REST que acepta peticiones GET con varios parámetros para que las aplicaciones informáticas obtengan información de:

- Divisiones territoriales: distritos, barrios, sectores de barrios...
- Productos cartográficos: manzanas, parcelas, zonas urbanísticas del planeamiento...
- Objetos del geoinventario: árboles...
- Entidades del directorio de la web municipal: equipamientos, instituciones...
- Calles, direcciones y lugares.

La forma de invocar las peticiones al **servicio de datos** es cómo se muestra en la fila URL de la tabla siguiente:

URL	<a href="https://geoportal.l-h.cat/CartoAPI.ashx?request=petición[&amp;parámetro=valor]...">https://geoportal.l-h.cat/CartoAPI.ashx?request=petición[&amp;parámetro=valor]...</a>	
Peticiones	<b>request=petición</b>	Indica la petición concreta que se pide. Las peticiones que documentamos más abajo son las siguientes: <ul style="list-style-type: none"> <li>• GetLayer</li> <li>• GetEntity</li> <li>• FindEntity</li> <li>• GetStreetName</li> <li>• GetStreetCrossings</li> </ul>
Parámetros	<b>parámetro=valor</b>	Pares de <b>parámetro</b> y <b>valor</b> . Los <b>parámetros</b> posibles los clasificamos en 2 tipos y los explicamos más abajo: <ul style="list-style-type: none"> <li>• Comunes para todas las peticiones.</li> <li>• Específicas de cada petición.</li> </ul>

- **https://geoportal.l-h.cat/CartoAPI.ashx** es la parte principal de la invocación al **servicio**.
- **?** es el separador de la parte principal de la parte de los parámetros.
- **request=petición** representa el primer parámetro, que es la petición obligatoria concreta que es pide al **servicio de mapas**.
- **parámetro=valor** representa la serie de parámetros, opcionales, separados por **&**. A continuación, se explican.



## Parámetros comunes de CartoAPI

Cualquier petición específica (**request**) puede utilizar los parámetros comunes a todas ellas, que se escriben separados por **&** y se explican en la siguiente tabla:

Parámetros comunes de <i>CartoAPI</i>	
<b>srid=valor</b>	<p>Identificador del sistema de referencia espacial.</p> <p>Es un valor numérico definido por la EPSG (European Petroleum Survey Group) que sirve para identificar a los SRID posibles.</p> <p>En el caso de Hospitalet de Llobregat, los valores útiles, de acuerdo con la normativa vigente, son:</p> <ul style="list-style-type: none"> <li>• <b>25831</b> → sistema ETRS89/UTM huso 31 norte (valor por defecto). Las coordenadas asociadas estarán en METROS.</li> <li>• <b>4326</b> → sistema WGS84/Latitud, longitud. Las coordenadas asociadas estarán en GRADOS SEXAGESIMALES.</li> </ul> <p>Y, por cuestiones históricas:</p> <ul style="list-style-type: none"> <li>• <b>23031</b> → sistema ED50/UTM huso 31 norte. Las coordenadas asociadas estarán en METROS.</li> </ul>
<b>bbox=xMin,yMin,xMax,yMax</b>	<p>Coordenadas que definen la zona/ventana de consulta.</p> <p>Son 4 valores numéricos del tipo números reales en formato americano (con punto como separador de la parte entera de la decimal).</p> <p>Si se incluye el parámetro <b>geometry</b>, este parámetro <b>geometry</b> tiene prioridad en el <b>bbox</b>.</p>
<b>geometry=valorWKT</b>	<p>Geometría que define el ámbito espacial de la consulta. Las entidades que se devolverán se solapan con este ámbito.</p> <p>Es una definición de geometría en formato WKT.</p> <p>Si se incluye el parámetro <b>bbox</b>, este parámetro <b>geometry</b> tiene prioridad sobre el <b>bbox</b>.</p>
<b>buffer=valor</b>	<p>Distancia (en unidades del SRID) con la que debe ampliarse la geometría.</p>
<b>language=valor</b>	<p>Lengua de respuesta (en su caso).</p> <p>Es un valor numérico o textual (sin distinción entre mayúsculas y minúsculas) con las siguientes posibilidades:</p> <ul style="list-style-type: none"> <li>• <b>2, "es" o "es_es"</b> → Castellano.</li> <li>• <b>Cualquier otro valor</b> → Catalán (valor por defecto).</li> </ul>



## Parámetros específicos de CartoAPI

Cada petición específica (**request**) tiene Asociados unos parámetros específicos, que se escriben separados por **&**.  
Son estos:

### Petición GetLayer

Petición	<a href="https://geoportal.l-h.cat/CartoAPI.ashx?request=GetLayer...">https://geoportal.l-h.cat/CartoAPI.ashx?request=GetLayer ...</a> ... <b>&amp;layer=valor</b> [ <b>&amp;id=valor</b> ] [ <b>&amp;format=valor</b> ] [ <b>&amp;filter=valor</b> ]	
Parámetros específicos	<b>layer=valor</b>	Código/Identificador de la capa a consultar.
	<b>id=valor</b>	Identificador del elemento concreto de la capa, que se desea consultar
	<b>format=valor</b>	Formato de retorno de los datos: <ul style="list-style-type: none"> <li>GeoJSON (valor por defecto).</li> <li>SHP (formato ESRI Shape, en ZIP).</li> </ul>
	<b>filter=valor</b>	Filtro que se aplica. Es un texto de la forma: nombre= <b>valor</b> [ nombre= <b>valor</b> ]... Representa una lista de pares "nombre=valor", separados por el carácter  , si hay más de un par. Ejemplo: tipo= <b>P</b>  añoAprobación= <b>1997</b>
Retorn	Retorna una tabla, en el formato demandado, con los campos siguientes para cada fila: <b>id, name, description i geometry</b>	

En cuanto al parámetro **layer** admite los siguientes valores:

Grupo	Valor	Significado
Divisiones territoriales	DIV_TER	Polígono del término municipal.
	DIV_DIS	Polígonos de los distritos.
	DIV_BAR	Polígonos de los barrios.
	DIV_SBA	Polígonos de los sectores de barrios.
	DIV_SEC	Polígonos de las secciones censales electorales.
	DIV_CP	Polígonos de las zonas de los códigos postales.
	DIV_ABS	Polígonos de las áreas básicas de salud.
	DIV_ZEDU	Polígonos de las zonas educativas.
DIV_AIRE	Polígonos de Zonas AIRE	



Grupo	Valor	Significado
Elements del geol inventari	INV_CONTENIDORS_x	Contenedores de residuos.  La <b>x</b> puede tener los siguientes valores, según el tipo de residuos: <ul style="list-style-type: none"><li>• INV_CONTENIDORS_O Orgánica.</li><li>• INV_CONTENIDORS_V Vidrio.</li><li>• INV_CONTENIDORS_E Envases (o plásticos).</li><li>• INV_CONTENIDORS_P Papel.</li><li>• INV_CONTENIDORS_R Rechazo (o Resto).</li></ul>
	INV_ITINERARIS_x	Itinerarios planificados de los servicios de limpieza.  La <b>x</b> puede tener los siguientes valores, según el tipo de itinerario <ul style="list-style-type: none"><li>• INV_ITINERARIS_A Servicios con agua.</li><li>• INV_ITINERARIS_M Servicios manuales.</li><li>• INV_ITINERARIS_C Servicios mecánicos.</li></ul>
	INV_NETEJALAST_x	Última posición de los vehículos que prestan los servicios de limpieza o recogida de residuos.  La <b>x</b> puede tener los siguientes valores, según el tipo de servicio prestado por los vehículos: <ul style="list-style-type: none"><li>• INV_NETEJALAST_N Limpieza.</li><li>• INV_NETEJALAST_R Recogida de residuos.</li></ul>
	INV_ELEMENT	Otros elementos que forman parte del geol inventario  El texto <b>ELEMENT</b> puede tener los siguientes valores, según el tipo de elemento que se devuelva: <ul style="list-style-type: none"><li>• INV_DEIXALLERIESMOBILS Limpieza.</li><li>• INV_AGOSSOS Áreas para perros.</li><li>• INV_CORRECAN Áreas para que los perros corran.</li><li>• INV_ZONESVERDES Zonas Verdes.</li><li>• INV_PARCS Parques.</li><li>• INV_ZJINFANTILS Juegos infantiles.</li><li>• INV_ZJSALUT Aparatos de salud.</li><li>• INV_ZJPETANCA Pistas de petanca.</li><li>• INV_ZJESPORT Zonas/Elementos deportivos.</li><li>• INV_BICIBOX Bicibox.</li><li>• INV_APARCAMENTBICI Aparcamientos bicicletas.</li></ul>



Grupo	Valor	Significado
Expedientes de planeamiento, gestión urbanística...	PLA_AMBITS	Ámbitos de las figuras de planeamiento, gestión urbanística, urbanizaciones relacionadas con el planeamiento y otros elementos relacionados.
Cartografía, Topografía...	CAR_BASES	Bases de la Red Topográfica Municipal de Hospitalet (XTM-LH).
Productos cartográficos	PRD_IllaCadastral	Polígonos de manzanas catastrales.
	PRD_ParcelsCadastral	Polígonos de parcelas catastrales.
	PRD_SubParcelaCadastral	Polígonos de subparcelas catastrales.
	PRD_IllaTerritorial	Polígonos de manzanas territoriales.
	PRD_ParcelsTerritorial	Polígonos de parcelas territoriales.
	PRD_EdsSR	Polígonos de edificios/solares sobre rasante.
	PRD_EdsBR	Polígonos de edificios/solares bajo rasante.
	PRD_SubParcelaTerritorialSR	Polígonos de parcelas territoriales sobre rasante.
	PRD_SubParcelaTerritorialBR	Polígonos de parcelas territoriales bajo rasante.
	PRD_PlaAlineacions	Polígonos de manzanas, según planeamiento urbanístico.
	PRD_PlaZU	Polígonos de zonas con igual calificación urbanística, según el planeamiento urbanístico.
	PRD_PlaVolEdif	Polígonos de zonas donde se ubican los volúmenes edificadas o edificables, habitualmente en zonas con calificación urbanística del tipo 18 y otras relacionadas, según el planeamiento urbanístico.
	PRD_PlaNombreMaxPlantes	Polígonos de zonas con igual número máximo de plantas edificables, según el planeamiento urbanístico.
	PRD_PlaPE	Polígonos de zonas con igual profundidad edificable, según el planeamiento urbanístico.
	PRD_Adreca	Números de calle (direcciones).
PRD_Carrer	Ejes de calles.	

Algunos ejemplos:

- Para obtener la capa de polígonos de los distritos en formato GeoJSON, en ETRS89:  
[https://geoportal.l-h.cat/CartoAPI.ashx?request=GetLayer&layer=DIV\\_DIS](https://geoportal.l-h.cat/CartoAPI.ashx?request=GetLayer&layer=DIV_DIS)
- Para obtener la misma capa en formato ESRI Shape y las coordenadas en WGS84:  
[https://geoportal.l-h.cat/CartoAPI.ashx?request=GetLayer&layer=DIV\\_DIS&format=shp&srid=4326](https://geoportal.l-h.cat/CartoAPI.ashx?request=GetLayer&layer=DIV_DIS&format=shp&srid=4326)
- Para obtener la capa de las zonas de juegos infantiles de la ciudad en formato GeoJSON, en ETRS89:  
[https://geoportal.l-h.cat/CartoAPI.ashx?request=GetLayer&layer=INV\\_ZJINFANTILS](https://geoportal.l-h.cat/CartoAPI.ashx?request=GetLayer&layer=INV_ZJINFANTILS)



## Petición GetEntity

Petición	<a href="https://geoportals.l-h.cat/CartoAPI.ashx?request=GetEntity">https://geoportals.l-h.cat/CartoAPI.ashx?request=GetEntity</a> ... ... <b>&amp;entity=valor&amp;id=valor</b> [ <b>&amp;filter=valor</b> ]	
Parámetros específicos	<b>entity=valor</b>	Código/Identificador del tipo de entidad a consultar.
	<b>id=valor</b>	Identificador del elemento concreto del <b>entity</b> que se desea consultar.
	<b>filter=valor</b>	Filtro que se aplica ( <i>véase petición GetLayer</i> ).
Retorno	Devuelve un texto JSON con el registro correspondiente de entidad cartográfica con el <b>id</b> del <b>valor</b> dado. Al menos, devolverá los campos: <b>name, description</b> i <b>geometry</b> .	

En cuanto al parámetro **entity** admite los siguientes valores

<b>Valor</b>	Significado	Información del <b>valor</b> del parámetro <b>id</b> relacionado
DISTRICTE	Información del distrito consultado.	Valor numérico entero [1:6].
BARRI	Información del barrio consultado.	Valor numérico entero [1:16].
SECCEN	Información de la sección censal electoral.	Valor numérico entero de la forma <b>dNN</b> , donde: <ul style="list-style-type: none"> <li><b>D</b> es un valor que indica el distrito [1:6].</li> <li><b>NN</b> es un contador, con ceros iniciales.</li> </ul>
CARRER	Información de la calle.	Valor textual de 4 posiciones, de la forma <b>CCCC</b> , donde: <ul style="list-style-type: none"> <li><b>CCCC</b> código de la CALLE, CON ceros iniciales, del cual se quiere conocer la información.</li> </ul> Desde <a href="#">aquí</a> puede descargarse un archivo EXCEL con el nomenclátor de calles y sus códigos.
CRUILLA	Información del cruce.	Valor textual de 9 posiciones, de la forma <b>CCCCDDDD</b> , donde: <ul style="list-style-type: none"> <li><b>CCCC</b> código de la CALLE 1, con ceros iniciales.</li> <li><b>Espacio en blanco</b>, como separador.</li> <li><b>DDD</b> código de la CALLE 2, con ceros iniciales.</li> </ul> Se devuelve la información del cruce de las calles con identificados con los códigos <b>CCCC</b> y <b>DDDD</b> .



<i>Valor</i>	Significado	Información del <i>valor</i> del parámetro <i>id</i> relacionado
ADREÇA	Información de la dirección.	Valor textual/numérico de 8 o 9 posiciones que indica el código de una DIRECCIÓN, de la forma <b>CCCCNNNL</b> , donde: <ul style="list-style-type: none"><li>• <b>CCCC</b> es el código de la CALLE, con ceros iniciales.</li><li>• <b>NNNN</b> es el número postal, amb ceros iniciales.</li><li>• <b>L</b> opcionalmente, indica la letra (bis, ter...)</li></ul>
ILLACADASTRAL	Polígono de la manzana catastral consultada.	Valor numérico de 5 posiciones, de la forma <b>MMMMM</b> , donde: <ul style="list-style-type: none"><li>• <b>MMMMM</b> es el código de manzana, que se corresponde con las primeras 5 posiciones de la referencia catastral.</li></ul>
PARCELACADASTRAL	Polígono de la parcela catastral consultada.	Valor numérico de 7 posiciones, de la forma <b>MMMMMPP</b> , donde: <ul style="list-style-type: none"><li>• <b>MMMMM</b> es el código de la manzana, que se corresponde con las primeras 5 posiciones de la referencia catastral.</li><li>• <b>PP</b> es el código de la parcela, con ceros iniciales, que se corresponde con las posiciones 6a y 7a de la referencia catastral.</li></ul>

Algunos ejemplos:

- Para obtener la información de la calle "Pl. Ajuntament" (código calle 370):  
<https://geoportal.l-h.cat/CarroAPI.ashx?request=GetEntity&entity=CARRER&id=0370>
- Para obtener la información de la dirección "Pl. Ajuntament, 11" (código calle 370, número 11):  
<https://geoportal.l-h.cat/CarroAPI.ashx?request=GetEntity&entity=ADRECA&id=03700011>
- Para obtener la información de la manzana catastral "48927":  
<https://geoportal.l-h.cat/CarroAPI.ashx?request=GetEntity&entity=ILLACADASTRAL&id=48927>



## Petición FindEntity

Petición	<a href="https://geoportal.l-h.cat/CarroAPI.ashx?request=FindEntity">https://geoportal.l-h.cat/CarroAPI.ashx?request=FindEntity</a> ... ... <b>&amp;term=valor</b> [ <b>&amp;type=valor</b> ]	
Parámetros específicos	<b>term=valor</b>	Texto que se quiere buscar en las entidades que CarroAPI ofrece para consultar (CALLE, DIRECCIÓN e, incluso, las que llamamos LUGAR, que son algunos de los equipamientos como escuelas, institutos y otros servicios de los que se informa en el <a href="#">directorio de la web municipal</a> ).
	<b>type=valor</b>	Tipo de búsqueda. Puede tener los siguientes valores: <ul style="list-style-type: none"><li>• CALLE</li><li>• DIRECCIÓN</li><li>• LUGAR</li></ul> Limita la búsqueda a tipo de entidad escogida. Si se omite, se retornan todos los tipos.
Retorno	Retorna un texto JSON con la lista de entidades que coinciden con el texto del valor del parámetro <b>term</b> ordenadas de mayor a menor grado de semejanza. Este texto puede ser el nombre de una CALLE, una DIRECCIÓN o un sitio. Como mínimo, retornará los campos: <ul style="list-style-type: none"><li>• <b>label, value, entity</b> i...</li><li>• ...i <b>wkt</b> (si hay de geometría).</li></ul>	

Algunos ejemplos:

- Para obtener la información de las calles o lugares parecidos a "Maj":  
<https://geoportal.l-h.cat/CarroAPI.ashx?request=FindEntity&term=Maj>
- Para obtener la información de las DIRECCIONES parecidas a "Maj" con número parecido a "11":  
<https://geoportal.l-h.cat/CarroAPI.ashx?request=FindEntity&term=Maj,11>



## Peticion GetStreetNames

Peticion	<a href="https://geoportal.l-h.cat/CartoAPI.ashx?request=GetStreetNames">https://geoportal.l-h.cat/CartoAPI.ashx?request=GetStreetNames</a> ... ... <b>[&amp;term=valor [&amp;sim=valor] [&amp;gap=valor]]</b>	
Parámetros específicos	<b>term=valor</b>	Texto que se quiere buscar en las entidades de tipo CALLE. Si este parámetro se omite, se entiende que se quiere consultar la información de todas las CALLES (nomenclátor oficial de calles).
	<b>sim=valor</b>	Grado de semejanza mínima exigido en los resultados devueltos. Es un valor entre 0 y 100: mínimo 0, máximo 100. Si este parámetro se omite, se entiende: 60.
	<b>gap=valor</b>	Diferencia de semejanza máxima que puede haber entre dos calles consecutivas del listado que se devuelve. El proceso de retorno de la información encontrada, adecuadamente ordenada, se detiene cuando se alcanza este valor entre las últimas calles devueltas. Si este parámetro se omite, se entiende: 20.
Retorno	Devuelve un texto JSON con la lista de nombres de CALLES que coinciden con el texto del <b>valor</b> del parámetro <b>term</b> ordenados de mayor a menor grado de semejanza. <ul style="list-style-type: none"> <li>Al menos, devolverá los campos: <b>label, value, entity</b> i...</li> <li>...i <b>wkt</b> (hay de geometría).</li> </ul>	

Algunos ejemplos:

- Para obtener la información de las calles parecidas a "Bella":  
<https://geoportal.l-h.cat/CartoAPI.ashx?request=GetStreetNames&term=Bella>
- Para obtener la información de las calles parecidas a "Bella" con una semejanza mínima del 80%:  
<https://geoportal.l-h.cat/CartoAPI.ashx?request=GetStreetNames&term=Bella&sim=80>

## Peticion GetStreetCrossings

Peticion	<a href="https://geoportal.l-h.cat/CartoAPI.ashx?request=GetStreetCrossings">https://geoportal.l-h.cat/CartoAPI.ashx?request=GetStreetCrossings</a> ... ... <b>&amp;id=valor</b>	
Parámetros específicos	<b>id=valor</b>	Identificador del elemento concreto del <b>entity</b> (código de la CALLE) del que se quiere consultar sus cruces con otros.
Retorno	Devuelve un texto JSON con la lista de CALLES, cada uno con su información, que se cruzan con la CALLE identificada con el <b>valor</b> del parámetro <b>id</b> . Al menos, devolverá los campos: <ul style="list-style-type: none"> <li><b>id, name...</b></li> <li><b>...wkt</b> i <b>srid</b>.</li> </ul>	

Algunos ejemplos:

- Para obtener la información de la lista de las calles que se cruzan con l'avinguda del Carrilet (código de calle = 1600):  
<https://geoportal.l-h.cat/CartoAPI.ashx?request=GetStreetCrossings&id=1600>