



Estudi dels salaris de la població resident a L'Hospitalet 2018



ÍNDEX

1. PRESENTACIÓ	4
2. METODOLOGIA	5
Taula 1. Variables de segmentació i categories emprades	6
3. RESUM DELS RESULTATS PRINCIPALS	8
4. DETALL DELS RESULTATS	9
4.1. Salaris mitjans anuals (total)	9
Taula 2. Salaris (€ /any)	9
Gràfic 1. Histograma dels salaris (€ /any)	10
Gràfic 2. Distribució dels salaris (€/any) per decils	10
4.2. Salaris mitjans anuals segons sexe	11
Taula 3. Salaris mitjans anuals segons sexe (€ /any)	11
Gràfic 3. Salaris mitjans anuals segons sexe (€ /any)	11
4.3. Salaris mitjans anuals segons franges d'edat	12
Taula 4. Salaris mitjans anuals segons franges d'edat (€ /any)	12
Gràfic 4. Salaris mitjans anuals segons franges d'edat (€ /any)	12
4.4. Salaris mitjans anuals segons sexe i franges d'edat	13
Taula 5. Salaris mitjans anuals segons sexe i franges d'edat (€ /any)	13
Gràfic 5. Salaris mitjans anuals segons sexe i franges d'edat (€ /any)	14
4.5. Salaris mitjans anuals segons nacionalitat	14
Taula 6. Salaris mitjans anuals segons nacionalitat (€ /any)	14
Gràfic 6. Salaris mitjans anuals segons nacionalitat (€ /any)	15
4.6. Salaris mitjans anuals segons lloc de naixement	15
Taula 7. Salaris mitjans anuals segons lloc de naixement (€ /any)	16
Gràfic 7. Salaris mitjans anuals segons lloc de naixement (€ /any)	16
4.7. Salaris mitjans anuals segons el nivell formatiu de la persona	17
Taula 8. Salaris mitjans anuals segons el nivell formatiu de la persona (€ /any)	17
Gràfic 8. Salaris mitjans anuals segons el nivell formatiu de la persona (€ /any)	17
4.8. Salaris mitjans anuals segons el temps treballat durant l'any	18
Taula 9. Salaris mitjans anuals segons el temps treballat durant l'any (€ /any)	18
Gràfic 9. Salaris mitjans anuals segons el temps treballat durant l'any (€ /any)	18
4.9. Salaris mitjans anuals segons tipus de jornada	19
Taula 10. Salaris mitjans anuals segons tipus de jornada (€ /any)	19
Gràfic 10. Salaris mitjans anuals segons tipus de jornada (€ /any)	19
4.10. Salaris mitjans anuals segons tipus de contracte de l'afiliació	19
Taula 11. Salaris mitjans anuals segons tipus de contracte (€ /any)	20
Gràfic 11. Salaris mitjans anuals segons tipus de contracte de l'afiliació (€ /any)	20
4.11. Salaris mitjans anuals segons tipus de contracte de l'afiliació i tipus de jornada	20

Taula 12. Salaris mitjans anuals segons tipus de contracte i tipus de jornada (€ /any)	20
Gràfic 12. Salaris mitjans anuals segons tipus de contracte i tipus de jornada (€ /any)	21
4.12. Salaris mitjans anuals segons sector d'activitat	21
Taula 13. Salaris mitjans anuals segons sector (€ /any)	21
Gràfic 13. Salaris mitjans anuals segons sector d'activitat (€ /any)	22
4.13. Salaris mitjans anuals segons grup de cotització	22
Taula 14. Salaris mitjans anuals segons grup de cotització (€ /any)	23
Gràfic 14. Salaris mitjans anuals segons grup de cotització (€ /any)	23
5. PERFIL I CARACTERÍSTIQUES ASSOCIADES AL "MILEURISME"	24
Taula 15. Comparació del perfil mitjà de la ciutat i del "mileurista"	24
Gràfic 15. Característiques més destacades dels "mileuristes"	25
6. ELS SALARIS DES D'UNA PERSPECTIVA DE GÈNERE	26
Gràfic 16. Escletxa de gènere en el salari mitjà anual per grups	27
7. MATERIALS DE CONSULTA	28
8. ANNEXOS	29
Gràfics 17 i 18. Diferències respecte el salari mitjà i distribució de salaris per grups	29
9. GLOSSARI	31

1. PRESENTACIÓ

Aquest document presenta per primer cop una anàlisi dels salaris de la població resident a L'Hospitalet l'any 2018 a partir d'una explotació de la Mostra Contínua de Vides Laborals (MCVL) que elabora periòdicament la Seguretat Social.

Aquesta operació estadística estatal ofereix una **mostra representativa de les persones que durant el període de referència van tenir una relació amb la Seguretat Social** i hi incorpora dades procedents del Padró continu municipal, així com dades procedents de l'Agència Espanyola d'Administració Tributària (AEAT) en la versió utilitzada en aquest l'estudi. Tot i que la MCVL inclou dades relatives a diferents aspectes del mercat de treball, aquí s'ha emprat com a font d'informació per estimar el salari mitjà de la ciutat i conèixer-ne l'estructura salarial.

Amb aquest estudi, l'Ajuntament de L'Hospitalet enceta un nou espai de coneixement a partir de l'aprofitament de fonts estadístiques oficials que permetin aprofundir en la realitat de la ciutat i dels seus residents.

Pel que fa als **continguts**, el document s'ha estructurat en diversos apartats. Un primer en què s'exposa la **metodologia** que s'ha adoptat (apartat 2), tant pel que fa als criteris d'inclusió i d'exclusió dels salaris, com pel que fa a l'anàlisi posterior i un segon (apartat 3), amb una síntesi dels resultats més destacats.

L'apartat 4, que suposa el gruix de l'estudi, es dedica a estimar, tant el salari mitjà a la ciutat per a l'any 2018, com la distribució. Després d'aquesta mirada general, es detallen els salaris de la població en funció d'un seguit de variables associades a les característiques sociodemogràfiques de les persones, així com a l'activitat laboral que desenvolupen.

L'apartat 5 estudia el **fenomen** del "**mileurisme**", és a dir, la situació de les persones que, com a màxim, van percebre uns 14.000 € bruts anuals. Es descriu el perfil majoritari dels individus que es troben en aquesta situació comparant-lo amb el conjunt de la mostra i s'apunten les característiques personals i d'activitat laboral que hi estan més relacionades. A més, es dedica un espai (apartat 6) a quantificar l'**esclletxa salarial entre homes i dones** en funció d'altres característiques sociodemogràfiques i vinculades al mercat de treball

Els **annexos** inclouen un gràfic-resum amb les diferències entre el salari mitjà de cada grup i el total de la ciutat, així com una representació de la distribució dels salaris per trams i grups. S'afegeix un apartat amb el **material de consulta** que ha servit de referència per elaborar l'estudi, així com un **glossari** de termes per facilitar-ne l'anàlisi.

Volem agrair a la **Seguretat Social** les facilitats per proporcionar les dades de la MCVL a l'Ajuntament de L'Hospitalet, sense les quals no hauria estat possible elaborar aquest informe. D'altra banda, volem agrair al **Departament d'Anàlisi de l'Oficina Municipal de Dades de l'Ajuntament de Barcelona** la disponibilitat per atendre les nostres consultes, guiar-nos en les decisions metodològiques adoptades i facilitar-nos els coneixements que deriven de la seva experiència a l'hora d'analitzar els salaris de la ciutat de Barcelona.

2. METODOLOGIA

A continuació, s'exposa la metodologia emprada en aquest informe, tant pel que fa a l'obtenció del salari mitjà de la ciutat, com per a l'anàlisi i la presentació dels resultats:

La Seguretat Social facilita dues versions de la MCVL en funció de les dades que conté. En aquest estudi s'ha emprat la versió "amb dades fiscals", que incorpora informació de l'AEAT. Més concretament, de les diferents taules que componen la MCVL, se n'han utilitzat tres (la de persones, la d'afiliacions i la de dades fiscals).

La taula de persones compta amb les característiques sociodemogràfiques dels individus inclosos a la base de dades. La taula d'afiliacions ofereix les relacions de cadascuna de les persones amb la Seguretat Social, així com les característiques d'aquestes afiliacions. És possible seleccionar les afiliacions en un període temporal concret (en aquest cas, durant l'any de referència). Finalment, la taula de dades fiscals presenta informació relativa a les retribucions i retencions practicades a les persones incloses a la mostra durant un determinat exercici fiscal en concepte d'Impost sobre la Renda de les Persones Físiques (IRPF). Totes les taules utilitzades estan degudament enllaçades mitjançant camps o identificadors comuns.

a) Univers d'estudi: criteris d'inclusió / exclusió de salaris

L'univers de l'estudi l'integren els salaris de les persones residents a la ciutat de L'Hospitalet (codi 08101), al marge del municipi on es localitza el seu lloc de treball. No és un estudi dels salaris corresponents a feines ubicades a L'Hospitalet.

Els salaris inclosos corresponen a persones amb un contracte vigent a 31 de desembre de l'any de referència. Es requereix una afiliació mínima de la persona durant 3 mesos en aquell any.

S'inclouen només les retribucions de treballadors per compte aliena (clau de percepció=A=salaris) i, per tant, no es consideren les prestacions d'atur, ni les pensions de jubilació. Tampoc no s'inclouen les retribucions corresponents al CNAE 970 (Activitats a la llar) en no ser representatives de la situació d'aquest col·lectiu professional. Es conserva l'ingrés total percebut per les persones en concepte de rendiments del treball durant el període de referència. Finalment, es comprova que el salari per hora iguali o superi el Salari Mínim Interprofessional per a aquell any.

L'estudi utilitza el **salari mitjà anual equivalent**, és a dir, tenint en compte els dies equivalents treballats durant l'any. Aquest es calcula com a la suma dels dies de cada episodi d'ocupació per compte aliena multiplicat pel coeficient de parcialitat, és a dir, el nombre d'hores de la jornada laboral. Aquest càlcul permet comparar en peu d'igualtat els salaris de les diferents persones, al marge de la seva intensitat de treball durant l'any. Les retribucions percebudes són en brut, és a dir, el salari que correspondria abans d'impostos i contribucions a càrrec del treballador.

Un cop fixats els criteris d'inclusió/exclusió i procedir a la corresponent depuració de la base de dades d'acord amb els criteris exposats, la **mostra resultant de l'estudi és de 2.793 salaris**. En aquest sentit, cal prendre amb cautela les inferències que es puguin fer en els encreuaments en què es disposa d'un baix nombre de registres atès que les estimacions estan subjectes a un marge d'error.

b) Mesures d'anàlisi utilitzades a l'estudi

L'indicador bàsic de l'estudi és el **salari mitjà anual equivalent**, que s'estima per al conjunt de residents, així com per als diferents grups.

Per complementar la interpretació dels resultats també s'analitzen altres **mesures de tendència central**, com ara la **mediana** (que mostra el valor que correspon al 50 % de la distribució i està menys afectada per valors anòmals), així com la **moda** (que reflecteix el valor més comú). Quan és rellevant per a l'anàlisi, es comenten les possibles diferències entre el salari mitjà i els altres índexs estadístics. Juntament amb la mitjana, les taules incorporen la **desviació típica dels salaris** per tal de disposar d'una mesura de dispersió dels resultats.

Finalment, s'inclouen també **mesures de posició (decils)** i gràfics com l'**histograma**, que permeten copsar la distribució dels salaris i superar les limitacions interpretatives que sorgeixen quan els salaris mitjans són dispersos. Per calcular els decils, en primer lloc s'han d'ordenar els salaris de manera ascendent i determinar quin valor correspon al 10 % més baix, al 20 % i així successivament. Aquesta anàlisi permet observar com de diferents són, per exemple, els salaris que percep el 10 % més pobre i el 90 % més benestant. En conseqüència, és útil per mesurar la desigualtat d'una població. L'histograma, en canvi, permet estudiar quin percentatge dels salaris correspon a un determinat tram d'ingressos, i així, veure fins a quin punt els valors estan més o menys concentrats al voltant del salari mitjà.

c) Variables de segmentació utilitzades a l'estudi

Els salaris s'analitzen en funció de **dos grups de característiques**: d'una banda les **associades a la persona**, i d'una altra les **associades a l'activitat laboral**. El detall de variables emprades és el següent:

Taula 1. Variables de segmentació i categories emprades

Característiques associades a la persona	Característiques associades a l'activitat laboral
1. Sexe: Home, Dona	1. Temps treballat durant l'any: 3 mesos – fins a 6 mesos, 6 mesos – fins a 12 mesos, 12 mesos
2. Franja d'edat: 18-24, 35-34, 35-49, 50-64, 65 i més Menors de 34, 35-49, 50 anys i més	2. Tipus de jornada: Parcial, completa
3. Nacionalitat: Espanyola, Estrangera	3. Tipus de contracte de l'afiliació: Indefinit, temporal
4. Lloc de naixement: Espanya, Resta UE i Regne Unit, Resta UE27 i Resta Europa, Resta d'Àfrica, Magrib, Amèrica Central i Amèrica del Sud, Àsia Central Resta d'Àsia	4. Sector d'activitat: Activitats d'Informació, financeres i immobiliàries; Transport i subministraments; Indústria; AP, Educació, Sanitat, Serveis socials i altres, Comerç; Construcció; Activitats professionals i administratives; Hostaleria
5. Nivell formatiu: Inferior a graduat escolar o equivalent Estudis baixos, Estudis mitjans, Estudis alts, Desconeguts, menors 16 anys i sense dades	5. Grup de cotització: Llicenciats, enginyers i alta direcció; Caps administratius, de taller i tècnics; Oficials administratius i ajudants; Oficials de 1a, de 2a, de 3a i especialistes; Auxiliars administratius i subalterns; Sense qualificació, menors 18 anys i altres

Algunes de les categories emprades en l'estudi sorgeixen de l'agrupació de diverses categories incloses a la MCVL, ja sigui per interessos analítics, o bé per la necessitat d'incrementar la mida de mostra d'alguns encreuaments. A continuació, es detalla el contingut de cadascuna de les categories que s'han recodificat:

Nivell formatiu

- Inferior a Graduat Escolar inclou: Educació primària incompleta. 5 cursos d'EGB o equivalent o certificat d'escolaritat; No sap llegir ni escriure; Sense estudis i Titulació inferior a graduat escolar
- Estudis baixos inclou: Batxillerat elemental. Graduat escolar. EGB completa. Primària completa. ESO i FP Bàsica
- Estudis mitjans inclou: Batxiller superior. BUP. Batxiller LOGSE; Batxiller, FP de segon grau o títols equivalents o superiors; FP 1r grau. CFGM. Oficialia Industrial; FP 2n grau. CFGS. Maestria Industrial; Altres titulacions mitjanes i Titulats d'Estudis Superiors no universitaris
- Estudis alts inclou: Arquitecte o enginyer tècnic; Diplomats en Escoles Universitàries; Doctorat i Estudis de postgrau per a llicenciats. Màster universitari i Llicenciat universitari. Arquitecte o enginyer superior. Grau universitari

Sector d'activitat

- Activitats d'Informació, financeres i immobiliàries inclou: activitats financeres i d'assegurances; Activitats immobiliàries i Informació i Comunicacions;
- Transport i subministraments inclou: Subministrament d'aigua, sanejament, residus i descontaminació; Subministrament d'energia elèctrica, gas, vapor i aire condicionat i Transport i emmagatzematge
- Indústria inclou: Indústria manufacturera i Indústria extractiva
- AP, Educació, Sanitat, Serveis socials i altres inclou: Activitats sanitàries i de serveis socials, Administració Pública i Defensa, Seguretat Social obligatòria; Educació i Altres serveis ;
- Comerç inclou: Comerç a l'engròs i al detall, reparació de vehicles;
- Construcció inclou: Construcció
- Activitats professionals i administratives inclou: Activitats administratives i serveis auxiliars; Activitats artístiques, recreatives i d'entreteniment; Activitats professionals, científiques i tècniques
- Hostaleria inclou: Hostaleria

d) Referents de comparació territorial i temporal de l'estudi

El càlcul per obtenir el salari mitjà a L'Hospitalet s'ha fet a partir d'una **metodologia pròpia**. En aquest sentit, des d'un punt de vista extern, els resultats d'aquest estudi no es poden comparar amb altres municipis amb una llarga trajectòria en l'estudi de l'estructura de salaris dels seus àmbits territorials. D'altra banda, pel fet que aquesta és la primera edició de l'informe que elabora l'Ajuntament de L'Hospitalet, encara no es disposa de sèrie temporal per comparar l'evolució dels salaris en el municipi, aspecte que serà inclòs en les properes edicions.

3. RESUM DELS RESULTATS PRINCIPALS

El salari mitjà dels residents de L'Hospitalet l'any 2018 va ser de 22.852 €, si bé, el salari més freqüent entre la població va arribar als 30.000 €. Per trams de salaris, el grup més nombrós va correspondre a retribucions entre 15.000-20.000 € (18,6 %), seguit d'un 17,7 % entre els 10.000-15.000 € i el 17,4 % que es trobaven entre 20.000-25.000 €.

La dispersió mitjana dels salaris analitzats va ser de 14.341 €, fet que reflecteix una elevada variabilitat en les retribucions percebudes per uns i altres residents. Tot i que el 27,1 % dels salaris van ser, com a màxim, de "milleurista", també hi va haver un 2 % de retribucions superiors als 60.000 € anuals.

Els salaris mitjans percebuts van variar considerablement segons algunes característiques personals: pel que fa al **nivell formatiu**, les diferències entre les persones amb estudis alts i aquells amb un nivell inferior al graduat escolar o equivalent van ser de 13.044 € a favor de les persones més formades. El **lloc de naixement** també va introduir diferències remarcables, ja que els nascuts a Espanya van ingressar 9.559 € més que els d'origen de l'Amèrica Central o del Sud, per exemple. Les persones amb **nacionalitat espanyola** van percebre un salari 7.559 € més alt que les persones estrangeres, i els que tenien una **edat** de 50 anys i més van cobrar 7.083 € més que els menors de 30 anys. Pel que fa al **sexe**, els homes van ingressar de mitjana 5.420 € més que les dones.

Entre les variables associades al mercat de treball, el grup de cotització, la intensitat del treball i el sector d'activitat van ser les característiques que més diferències van introduir entre els grups analitzats: entre els llicenciats, enginyers i alta direcció i les persones que ocupaven un lloc de treball per al qual no es requeria qualificació hi va haver una diferència de 27.329 €. Entre els que van treballar durant tot l'any i els que només ho van fer entre 3-6 mesos hi ha haver una distància de 20.006 €, i els que es van dedicar al sector de les activitats d'informació, financeres i immobiliàries van ingressar fins a 14.454 € més que la gent dedicada a l'hostaleria.

El perfil mitjà del "**milleurista**" de L'Hospitalet és una **dona de 38 anys, de nacionalitat espanyola i nascuda a Espanya, que comptava amb estudis baixos i durant el 2018 va treballar entre 3-6 mesos.** Tenia un **contracte indefinit i treballava a jornada parcial**, en el sector de les **activitats professionals i administratives** i pertanyia al **grup de cotització d'oficials i especialistes**.

S'observa una esclatxa salarial de gènere a favor dels homes, que és present amb independència d'altres característiques personals i associades al lloc de treball. En termes percentuals, les diferències més pronunciades es van detectar entre homes i dones que ocupaven **llocs de treball que no requerien qualificació** (esclatxa del 51,3 %); **les persones amb categories d'oficials de 1a, 2a, 3a i especialistes** (44,5 %); **les persones amb estudis baixos** (43,6 %) i els **individus de 50 anys i més** (40,3 %).

4. DETALL DELS RESULTATS

4.1. Salaris mitjans anuals (total)

L'any 2018, el salari mitjà anual a L'Hospitalet¹ va ser de 22.852 €, amb una desviació típica de 14.341 €. És a dir, que més enllà de l'estimació puntual que ofereix la mitjana, **la variabilitat de salaris de la ciutadania de L'Hospitalet va ser pronunciada.**

Aquest fet posa de manifest que per estudiar els salaris a L'Hospitalet és necessari complementar l'anàlisi del salari mitjà amb altres índexs estadístics que permetin copsar els matisos del fenomen d'estudi. D'una banda, cal incloure-hi mesures que estan menys subjectes a la presència de valors extrems (situació freqüent quan s'analitzen els salaris de la població), així com d'altres que permetin copsar la forma de la distribució.

En aquest sentit, **la mediana**, que corregeix la presència d'aquelles retribucions que són especialment baixes o altes (els extrems) situava el salari en **20.173 €**, mentre que **la moda**, que mostra el valor del **salari més freqüent entre la població, en 30.000 €**.

Taula 2. Salaris (€ /any)

	Recòmpte	Mitjana	Diferència sobre Total	Desviació típica	Mediana	Moda
Total	2.793	22.852	--	14.341	20.173	30.000

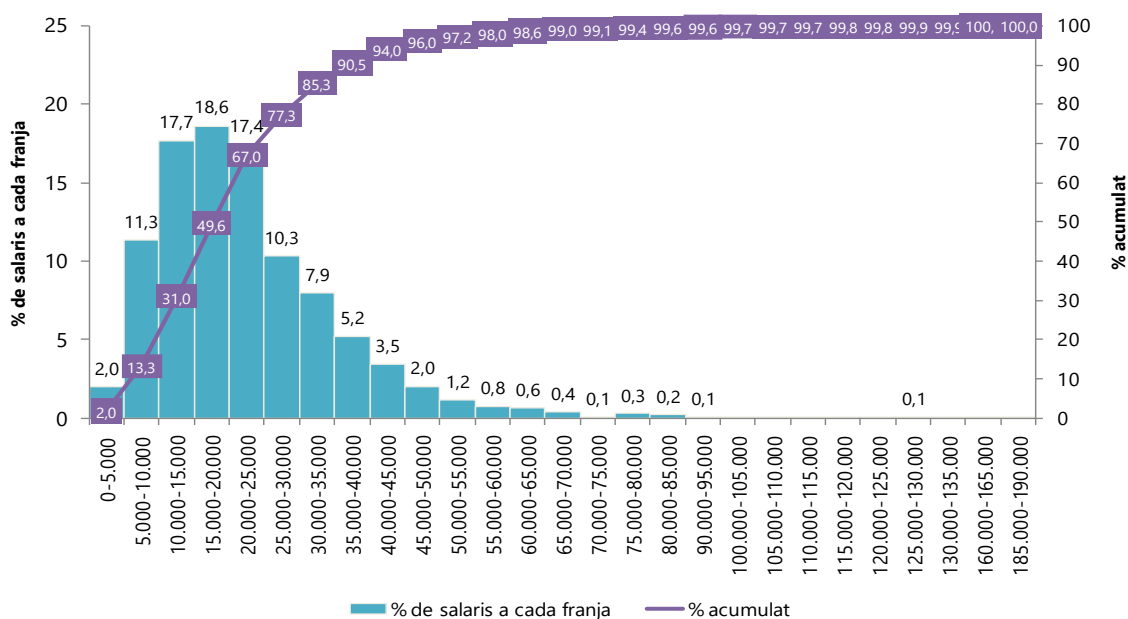
La representació de les xifres en un **histograma** permet evidenciar que el grup més nombrós (18,6 %) va correspondre a salaris entre 15.000-20.000 €, seguit d'un 17,7 % de salaris entre 10.000-15.000 € i un 17,4 % que es trobaven entre 20.000-25.000 €.

Visualment, s'aprecia com els **salaris no van seguir una distribució normal², sinó que la majoria es concentraren a l'esquerra de la mitjana (22.852 €), amb la presència d'una cua a la dreta que correspon a pocs salaris d'una quantitat elevada**. En analitzar la línia que mostra el percentatge acumulat, es constata aquest fenomen: el 98 % de salaris es trobaven entre els 0-60.000 €, mentre que només un 2 % de la mostra superava aquest llindar.

¹ Veure l'apartat de Metodologia per conèixer els criteris d'inclusió i exclusió de salaris a l'estudi.

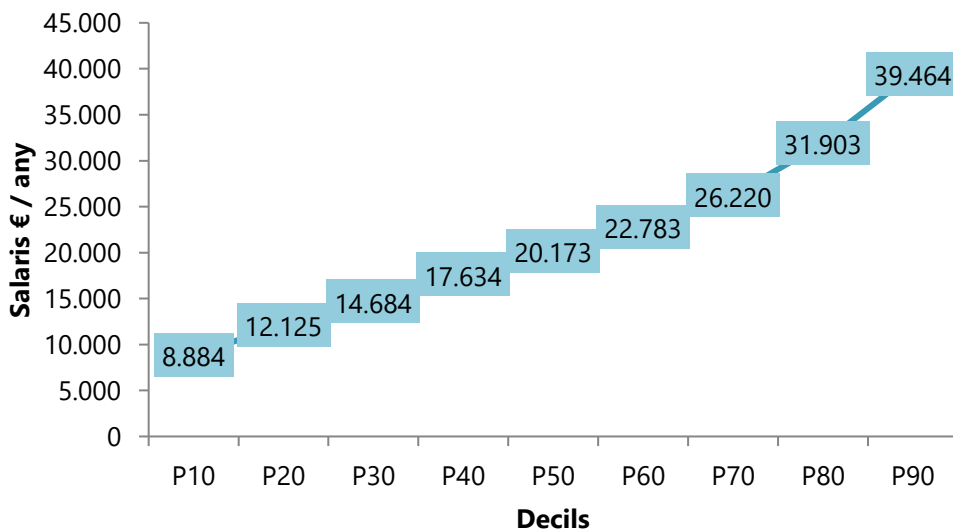
² Per normalitat s'entén aquella distribució que és simètrica, compta amb una única moda en què la majoria de valors es concentren al voltant de la mitjana, hi ha menys freqüència en els extrems i on els valors de la mitjana, de la mediana i la moda coincideixen. Les proves estadístiques de normalitat de Kolmogorov-Smirnov i Shapiro-Wilk permeten rebutjar la hipòtesi nul·la que els salaris segueixen una distribució normal ($p=0,000$). L'asimetria positiva de la distribució (2,62) evidencia estadísticament una cua de valors a la dreta i una concentració de la major part dels salaris a l'esquerra de la mitjana.

Gràfic 1. Histograma dels salaris (€ /any)



En ordenar el 2.793 salaris de l'estudi de menor a major quantitat, s'observa que el salari que correspon al 10 % més baix va ser de 8.864 € i que el salari que representava la meitat de la distribució va ser de 20.173 € (la mediana). Si es mira **el salari corresponent al decil 90** (el salari que representa el 90 % de la distribució), s'observa que **gairebé doblava el salari del decil 50**, fet que posa de manifest una desigualtat destacada en l'estructura salarial dels residents.

Gràfic 2. Distribució dels salaris (€/any) per decils



4.2. Salaris mitjans anuals segons sexe

El 54,2 % dels salaris inclosos a l'estudi van correspondre a homes, mentre que el 45,8 % pertanyien a dones.

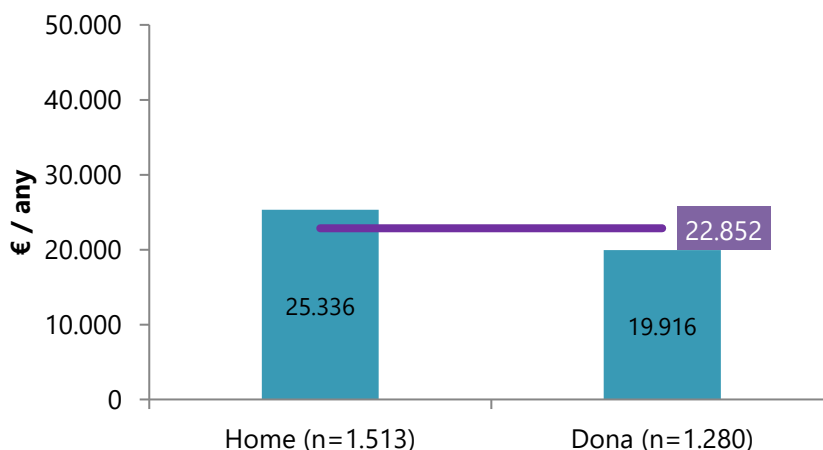
La mitjana de **salaris dels homes** va arribar als **25.336 €**, un 10,9 % superior al salari mitjà. El corresponents a **les dones, en canvi, es va situar en 19.916 €, gairebé un 24% inferior al salari mitjà³ i 5.420 euros menys que el salari dels homes.**

Taula 3. Salaris mitjans anuals segons sexe (€ /any)

	Recoppte	Mitjana	Diferència sobre Total	Desviació típica	Mediana	Moda
Total	2.793	22.852	--	14.341	20.173	30.000
Home	1.513	25.336	2.484 (+10,9%)	15.386	22.390	30.000
Dona	1.280	19.916	-2.936 (-23,7%)	12.377	17.639	12.867

La dispersió va ser destacada, tant en homes com en dones, però en el primer grup la desviació típica va ser més alta (15.386 €). Això vol dir que **els salaris de dones van tendir a assemblar-se més entre ells**, que no pas els dels homes, en què hi va haver més variabilitat. En termes relatius, en canvi, la dispersió dels salaris d'homes i dones va ser similar. En corregir la presència de valors extrems, s'observa que el salari medià d'homes i dones va baixar respecte el salari mitjà, però el retrocés va ser més destacat en els salaris dels homes (-2.946 €). Aquest fet podria indicar que **els salaris més alts que s'allunyen de la normalitat estadística van correspondre en major mesura a homes.**

Gràfic 3. Salaris mitjans anuals segons sexe (€ /any)



L'indicador en què més clarament es reflecteix el biaix entre homes i dones és la moda: així, mentre que **el salari més freqüent per als homes va ser de 30.000 €, el salari més repetit entre les dones fou de 12.867 €**. Per a una anàlisi més aprofundida de l'esclatxa salarial entre homes i dones en funció d'altres característiques personals i associades al mercat de treball consulteu l'apartat específic d'aquest informe.

³ Les diferències en els salaris en funció del sexe són estadísticament significatives ($p=0,000$), és a dir, no són atribuïbles a l'atzar.

4.3. Salaris mitjans anuals segons franges d'edat

El 43,1 % dels salaris inclosos a l'estudi van correspondre a persones d'entre 35-49 anys; el 26,5 %, a persones de 50-64 anys i el 18,3 %, a adults joves (25-34 anys). A fi d'analitzar l'associació entre l'edat i el salari percebut per a totes les franges d'edat, s'han inclòs també salaris de persones de 18-24 i de 65 i més anys. Amb tot, cal tenir present el baix nombre de casos d'aquestes categories a l'hora d'inferir els resultats al conjunt d'aquests col·lectius.

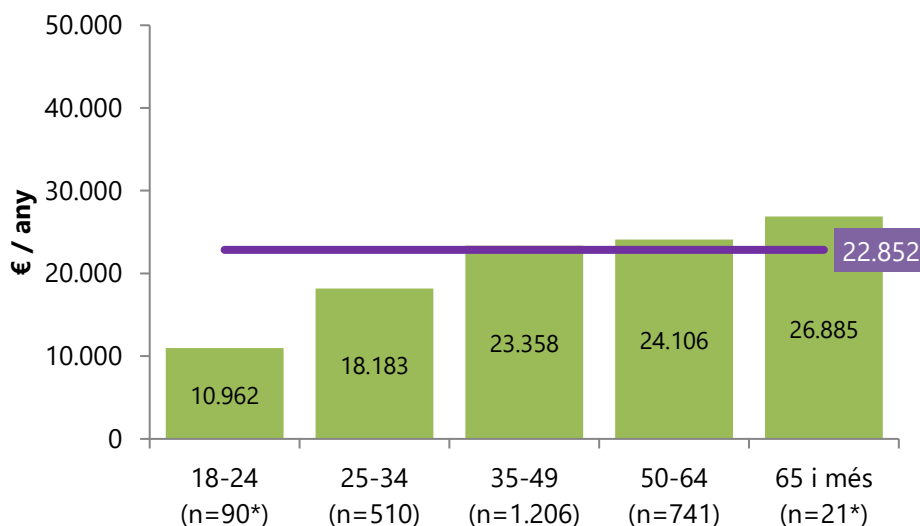
Taula 4. Salaris mitjans anuals segons franges d'edat (€ /any)

	Recòmpte	Mitjana	Diferència sobre Total	Desviació típica	Mediana	Moda
Total	2.793	22.852	--	14.341	20.173	30.000
18-24*	90	10.962	-11.890 (-52,0%)	6.180	9.762	3.318 ^a
25-34	510	18.183	-4.669 (-20,4%)	9.348	16.949	16.836
35-49	1.206	23.358	506 (+2,2%)	12.297	21.278	30.000
50-64	741	24.106	1.254 (+5,5%)	16.844	20.580	12.867
65 i més*	21	26.885	4.033 (+17,6%)	17.599	19.984	3.169 ^a

A la taula no es mostren els casos per als quals no es disposa de l'edat / * Cal prendre amb cautela els resultats pel baix nombre de casos / ^a hi ha diversos valors modals, es mostra el més baix.

Globalment, s'observa **una relació directa entre la franja d'edat i el salari mitjà**, fet que posa de manifest la incidència de l'edat en el fenomen d'estudi. Així, tal com mostra el gràfic 4, **els col·lectius més joves haurien percebut un salari inferior al total i els grups més envellits, una xifra superior a la mitjana de 22.852 €⁴.**

Gràfic 4. Salaris mitjans anuals segons franges d'edat (€ /any)



⁴ Les diferències en els salaris en funció de la franja d'edat són estadísticament significatives ($p=0,000$). Concretament, les franges de 35-49, 60-64 i 65 i més anys presenten diferències estadísticament significatives respecte les franges de 18-24 i 25-34. A la vegada, la franja de 25-34 presenta diferències estadísticament significatives respecte la de 18-24.

En detall, **els joves de 18-24 són els que més es van allunyar del salari mitjà del conjunt de la població, amb 11.890 € menys (-52,0 %)**. A continuació, els adults joves van percebre 4.669 € menys que el total, el -20,4 %. La resta de franges d'edat analitzades van superar la dada mitjana; lleument en el cas dels adults de 35-49 anys (+2,2 %), i de manera més destacada les persones de 50-64 anys (+5,5 %) i els de 65 anys i més (+17,6 %).

De la mateixa manera que s'observava una associació directa entre l'edat i el salari mitjà percebut, **la dispersió va ser especialment alta en els trams de més edat. Així, els salaris de la població més jove s'assemblaren més entre ells, que no pas els salaris corresponents a les persones d'edat més avançada**, en què la dispersió va ser força més alta. A tall d'exemple, la variació mitjana en els salaris percebuts l'any 2018 per la gent de 50 anys o més fregava els 17.000 €.

En considerar la mediana, que es veu menys afectada per la presència de valors extrems, es trenca l'associació lineal entre franges d'edat i salaris que s'havia apuntat anteriorment: si bé la relació es manté per al segments més joves (franges de 18 a 49 anys), l'orientació de l'associació canvia per als salaris de les persones de 50-64 i 65 i més anys. De fet, **el salari medià més alt no va correspondre a la franja de 65 i més, sinó a la població d'entre 35-49 anys** (amb 21.278 €), en primer terme, i als de 50-64 anys, a continuació (20.580 €).

4.4. Salaris mitjans anuals segons sexe i franges d'edat

En analitzar els salaris de la població de L'Hospitalet encreuant el sexe i l'edat, s'observa que, per a les diferents franges d'edat considerades, **els salaris corresponents als homes sempre van ser més alts que els de les dones**. En la franja de menors de 34 anys, el biaix a favor dels homes va ser de 1.872 €. Aquesta xifra va arribar als 3.824 € entre la població de 35-49 anys i als 8.130 € entre la gent de 50 anys endavant. És a dir, que **no tan sols s'observava un biaix entre homes i dones, sinó que aquest era creixent amb l'edat**.

Taula 5. Salaris mitjans anuals segons sexe i franges d'edat (€ /any)

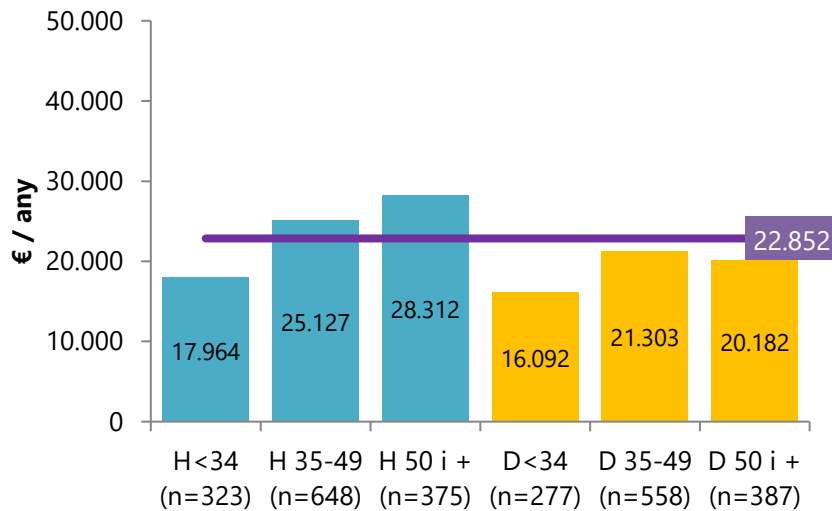
	Recòmpte	Mitjana	Diferència sobre Total	Desviació típica	Mediana	Moda
Total	2.793	22.852	--	14.341	20.173	30.000
Homes menors de 34 anys	323	17.964	-4.888 (-21,4%)	9.555	16.936	3.049 ^a
Homes de 35-49 anys	648	25.127	2.275 (+10,0%)	12.920	23.137	30.000
Homes de 50 anys i més	375	28.312	5.460 (+23,9%)	17.620	24.342	3.730 ^a
Dones menors de 34 anys	277	16.092	-6.760 (-29,6%)	8.917	14.771	3.318 ^a
Dones de 35-49 anys	558	21.303	-1.549 (-6,8%)	11.196	18.914	3.303 ^a
Dones de 50 anys i més	387	20.182	-2.670 (-11,7%)	15.065	17.271	12.867

A la taula no es mostren els casos per als quals no es disposa del sexe i de l'edat conjuntament / ^a hi ha diversos valors modals, es mostra el més baix.

De fet, dels tres subgrups d'homes, només en el de menors de 34 anys els salaris percebuts es trobaren per sota del salari mitjà (22.852 €). Els salaris dels homes d'entre 35-49 anys

superaven la mitjana un 10 %, mentre que a la franja de 50 anys i més, els salaris van ser gairebé un 24 % més alts. En canvi, **els salaris corresponents als tres subgrups de dones van quedar per sota de la mitjana**, en un rang del -6,8 % (dones de 35-49 anys), al -29,6 % (dones menors de 34 anys).

Gràfic 5. Salaris mitjans anuals segons sexe i franges d'edat (€ /any)



I una altra dada rellevant és que l'associació lineal que s'havia identificat globalment entre salaris i edat no es dona en analitzar les xifres de les dones: **els salaris de les dones de 50 anys i més van ser més baixos que els salaris de les dones de 35-49 anys**. El salari mitjà corrobora aquesta pauta.

4.5. Salaris mitjans anuals segons nacionalitat

El 84,8 % dels salaris inclosos a l'estudi van correspondre a persones de nacionalitat espanyola, mentre que el 15,1 % pertanyien a persones de nacionalitat estrangera.

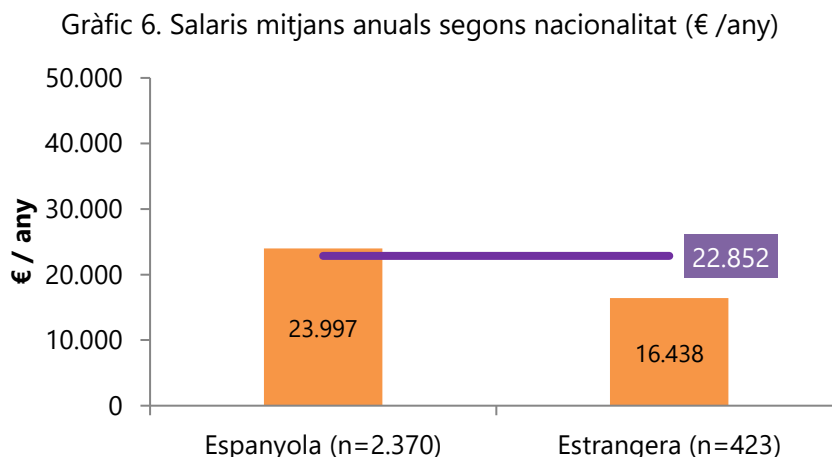
Taula 6. Salaris mitjans anuals segons nacionalitat (€ /any)

	Recompte	Mitjana	Diferència sobre Total	Desviació típica	Mediana	Moda
Total	2.793	22.852	--	14.341	20.173	30.000
Espanyola	2.370	23.997	1.145 (+5,0%)	14.670	21.390	30.000
Estrangera	423	16.438	-6.414 (-28,1%)	10.201	14.444	2.820 ^a

^a Hi ha diversos valors modals, es mostra el més baix.

Els salaris de les **persones de nacionalitat espanyola van arribar als 23.997 € anuals**, un valor un 5,0 % més alt que el salari mitjà dels conjunt dels residents. Per contra, els salaris de les persones de **nacionalitat estrangera van ser, de mitjana, uns 6.414 € inferiors a la dada global de L'Hospitalet (-28,1 %)⁵**.

⁵ Les diferències en els salaris en funció de la nacionalitat són estadísticament significatives (p=0,000).



La dispersió dels salaris de les persones espanyoles va ser molt similar a la de la ciutat (14.670 €) a causa de l'elevat pes dels salaris d'espanyols en el conjunt de la mostra. **En termes relatius, la dispersió d'espanyols i estrangers va ser força similar.**

En minimitzar l'efecte de la presència de valors extrems, s'observa que el salari medià de les persones espanyoles i estrangeres va baixar, -2.607 € en el cas dels salaris d'espanyols i -1.994 € entre els estrangers. **Aquesta correcció diferencial ve donada perquè els salaris que s'allunyaren de la normalitat estadística per la banda superior van correspondre, sobretot, a la població espanyola** (vegeu annex).

4.6. Salaris mitjans anuals segons lloc de naixement

El 68,6 % dels salaris inclosos a l'estudi van correspondre a persones nascudes a Espanya, mentre que el 20,1 % pertanyien a persones d'origen d'Amèrica Central i del Sud. També hi havia presència de salaris de persones nascudes en altres regions, però en proporcions més baixes. Per tant, les interpretacions dels salaris que pertanyen a grups menys presents a la mostra s'han de prendre amb cautela.

Al respecte, **només els salaris de la població nascuda a Espanya i els de la Resta de la Unió Europea 15/Regne Unit van superar la xifra dels 22.852 € corresponents al salari mitjà de la ciutat** (+11,9 % i +6,4 %, respectivament⁶), sense grans diferències entre els salaris d'ambdues procedències. Els salaris corresponents a persones nascudes en altres regions del món, en canvi, van quedar-se per sota de la mitjana municipal. De fet, tal com recull el gràfic 7, **entre el salari mitjà dels nascuts a Espanya i els nascuts a l'Amèrica Central i dels Sud, el col·lectiu estranger més nombrós a la ciutat, hi va haver una diferència mitjana de 9.559 euros.**

⁶ Les diferències en els salaris en funció de la nacionalitat són estadísticament significatives ($p=0,000$). Concretament, els salaris dels nascuts a Espanya és significativament més alt que el dels d'Amèrica del Sud i Central, Magrib, Àsia Central i Resta d'Àsia. D'altra banda, els salaris dels nascuts a la Resta UE15/Regne Unit són estadísticament diferents dels d'Amèrica Central i del Sud i de la Resta d'Àsia.

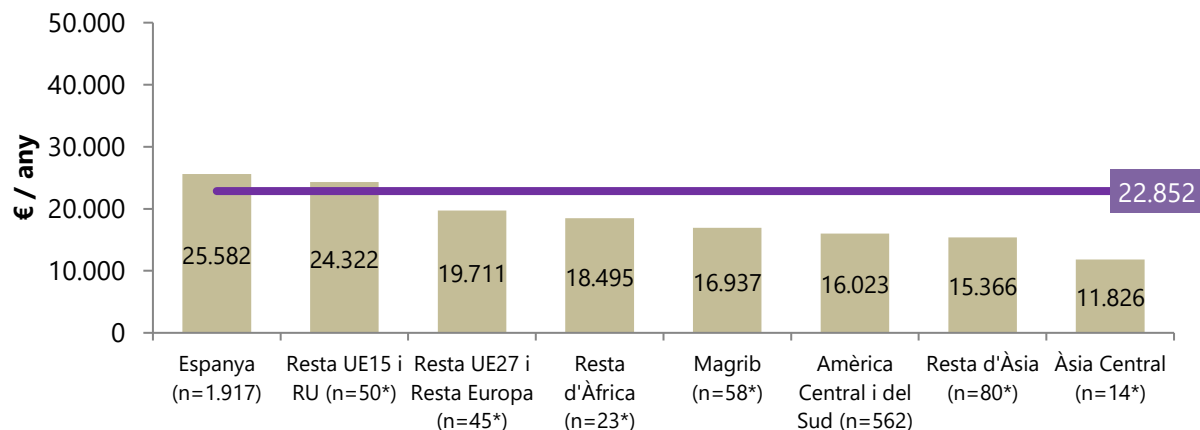
Taula 7. Salaris mitjans anuals segons lloc de naixement (€ /any)

	Recòmpte	Mitjana	Diferència sobre Total	Desviació típica	Mediana	Moda
Total	2.793	22.852	--	14.341	20.173	30.000
Espanya	1.917	25.582	2.730 (11,9%)	15.312	22.671	30.000
Resta UE15 i Regne Unit*	50	24.322	1.470 (6,4%)	16.396	20.031	3.499 ^a
Resta UE27 i Resta Europa*	45	19.711	-3.141 (-13,7%)	13.190	16.612	3.894 ^a
Resta d'Àfrica*	23	18.495	-4.357 (-19,1%)	8.140	19.905	3.763 ^a
Magrib*	58	16.937	-5.915 (-25,9%)	8.402	15.243	4.090 ^a
Amèrica Central i Amèrica del Sud	562	16.023	-6.829 (-29,9%)	7.967	14.774	2.820 ^a
Resta d'Àsia*	80	15.366	-7.486 (-32,8%)	9.256	14.498	3.169 ^a
Àsia Central*	14	11.826	-11.026 (-48,2%)	5.767	9.516	5.382 ^a

* Cal prendre amb cautela els resultats pel baix nombre de casos / ^a hi ha diversos valors modals, es mostra el més baix.

Més en detall, els salaris corresponents a la Resta UE27/Resta d'Europa, així com els de la Resta d'Àfrica es van moure entre els 18.000-20.000 €; els del Magrib i Amèrica, al voltant dels 16.000 € i, en darrer terme, els salaris corresponents a la població d'origen asiàtic (amb un salari mitjà de gairebé la meitat que el conjunt de la ciutat). De nou, **sembla haver-hi una certa associació entre la magnitud del salari i la seva variabilitat dins de cada grup**. Les retribucions dels nascuts a Espanya i a la Resta UE15/Regne Unit van ser les més altes, així com també les més disperses internament. Per contra, els salaris de la resta de procedències van tenir una desviació típica inferior als 10.000 €. En termes relatius, destacava la dispersió dels residents procedents de la Resta UE i Regne Unit.

Gràfic 7. Salaris mitjans anuals segons lloc de naixement (€ /any)



4.7. Salaris mitjans anuals segons el nivell formatiu de la persona

Segons el nivell formatiu, el gruix de salaris inclosos a l'estudi (37,3 %) s'han catalogat com a mitjans; el 29,5 %, com a baixos; el 21,2 % s'han considerat alts i el 10,3 % corresponen a persones amb una titulació inferior al graduat escolar o equivalent.

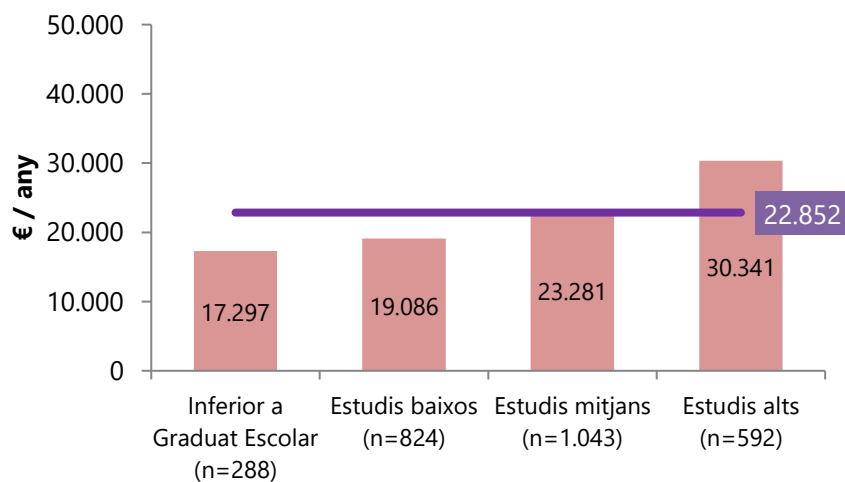
Taula 8. Salaris mitjans anuals segons el nivell formatiu de la persona (€ /any)

	Recòmpte	Mitjana	Diferència sobre Total	Desviació típica	Mediana	Moda
Total	2.793	22.852	--	14.341	20.173	30.000
Inferior a Graduat Escolar o equivalent	288	17.297	-5.555 (-24,3%)	9.529	16.123	3.318 ^a
Estudis baixos	824	19.086	-3.766 (-16,5%)	10.132	17.877	12.867
Estudis mitjans	1.043	23.281	429 (+1,9%)	13.529	21.205	24.821 ^a
Estudis alts	592	30.341	7.489 (+32,8%)	18.989	26.914	3.303 ^a
Desconeguts, menors 16 anys i sense dades*	46	18.992	-3.860 (-16,9%)	10.771	18.889	3.969 ^a

* Cal prendre amb cautela els resultats pel baix nombre de casos / ^a hi ha diversos valors modals, es mostra el més baix.

Com succeïa amb l'edat, **s'observa una relació directa entre el nivell de formació de la persona i la magnitud del salari que va percebre**, de manera que els individus amb més estudis van obtenir una retribució superior⁷.

Gràfic 8. Salaris mitjans anuals segons el nivell formatiu de la persona (€ /any)



En concret, els salaris de **persones amb estudis inferiors al graduat escolar o amb estudis baixos van ser un 24,3 % i un 16,5 % inferiors al salari mitjà de la ciutat**. En nombres absoluts, **uns 5.550 i 3.700 € menys anualment**. Els salaris corresponents a persones amb estudis mitjans es van quedar lleugerament per sobre de la mitjana (+1,9 %), mentre que els

⁷ Les diferències en els salaris en funció del nivell formatiu de la persona són estadísticament significatives ($p=0,000$). Concretament, els salaris corresponents a persones amb estudis mitjans van ser significativament més alts que els salaris d'individus amb estudis inferiors al Graduat Escolar i amb estudis baixos. D'altra banda, els salaris d'individus amb estudis alts van ser significativament més alts que els de la resta de grups analitzats.

salaris **d'individus amb una titulació universitària van ser un 32,8 % superiors (gairebé 7.500 € més).**

Quan s'analitza el salari medià (que és més robust davant la presència de valors extrems), es detecta que són especialment els salaris més alts els que es redueixen respecte als salaris mitjans. Així, la diferència en el subgrup d'Inferior al graduat escolar va ser de -1.174 €; mentre que en els salaris corresponents a estudis alts el retrocés va arribar a -3.427 €.

4.8. Salaris mitjans anuals segons el temps treballat durant l'any

Pel que fa a la intensitat de treball durant el 2018, **la major part dels salaris inclosos a l'estudi van correspondre a persones que van treballar durant els 12 mesos de l'any (63,6 %)**; el 23,8 % pertanyen a persones que van treballar entre 6 i 12 mesos i el 12,4 %, a individus que com a màxim van estar ocupats la meitat de l'any.

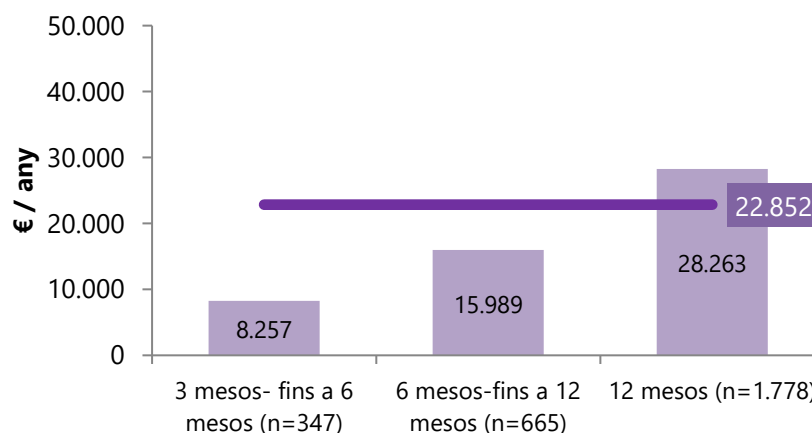
Taula 9. Salaris mitjans anuals segons el temps treballat durant l'any (€ /any)

	Recòmpte	Mitjana	Diferència sobre total	Desviació típica	Mediana	Moda
Total	2.793	22.852	--	14.341	20.173	30.000
3 mesos- fins a 6 mesos	347	8.257	-14.595 (-63,9%)	4.260	7.334	2819 ^a
6 mesos-fins a 12 mesos	665	15.989	-6.863 (-30,0%)	7.090	14.220	12.866
12 mesos	1.778	28.263	5.411 (+23,6%)	14.557	24.635	30.000

* No es mostren els salaris per als quals no es disposa del temps treballat per la persona / ^a hi ha diversos valors modals, es mostra el més baix.

S'observa una associació lineal entre el salari mitjà percebut i el temps que les persones van estar desenvolupant una activitat professional durant l'any en curs. Com més mesos va estar ocupada la persona, més probable és que el salari mitjà anual que va percebre fos superior. Així, el salari mitjà anual equivalent de les persones que van estar ocupades entre 3 i 6 mesos va ser de 8.257 € (un 63,9% menys que la xifra global); els que van treballar un mínim de 6 mesos però no tot l'any sencer, van percebre pràcticament el doble i, els que van treballar els 12 mesos van superar el llindar dels 22.852 € corresponents al salari mitjà del municipi (+23,6 % i 5.411 € més).

Gràfic 9. Salaris mitjans anuals segons el temps treballat durant l'any (€ /any)



4.9. Salaris mitjans anuals segons tipus de jornada

El **80,0 % dels salaris inclosos a l'estudi van correspondre a jornades completes**, mentre que el **20,0 % pertanyien a jornades a temps parcial**. S'observen diferències destacades en les retribucions d'uns i altres⁸, ja que l'any 2018, els salaris anuals equivalents corresponents a jornades parcials van ser gairebé la meitat que els salaris de jornades completes. En concret, respecte el salari mitjà de la ciutat, les retribucions a jornada parcial van ser un 42,5 % inferiors, mentre que les corresponents a la jornada completa va ser un 10,5% més altes.

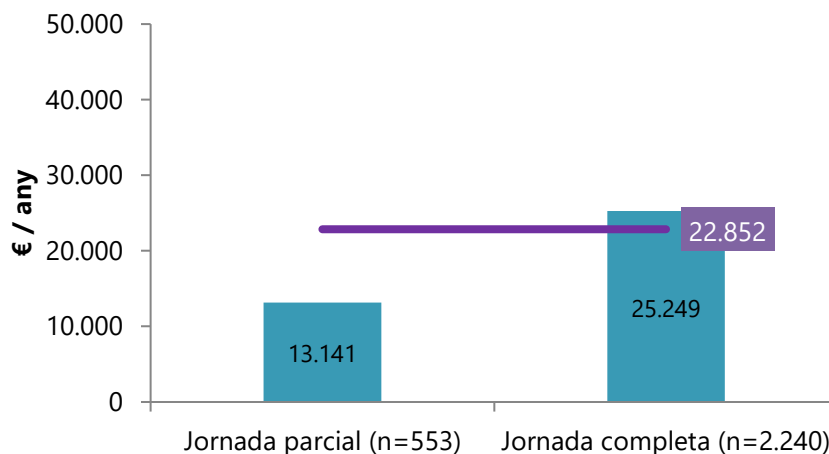
Taula 10. Salaris mitjans anuals segons tipus de jornada (€ /any)

	Recoppte	Mitjana	Diferència sobre Total	Desviació típica	Mediana	Moda
Total	2.793	22.852	--	14.341	20.173	30.000
Jornada parcial	553	13.141	-9.711 (-42,5%)	7.121	11.561	3.049 ^a
Jornada completa	2.240	25.249	2.397 (+10,5%)	14.661	22.128	30.000

^a Hi ha diversos valors modals, es mostra el més baix.

De nou, hi ha grans **diferències en la variabilitat de salaris dins de cada grup**. Així, la desviació en les retribucions corresponents a jornades completes (14.661 €) va doblar la dispersió de les jornades parcials; fet que posa de manifest que **els salaris de jornades parcials tendeixen a assemblar-se més entre ells, a diferència del que succeeix amb els salaris de jornades completes**. En termes relatius, es confirma que la variabilitat va ser més alta en els salaris de jornades completes.

Gràfic 10. Salaris mitjans anuals segons tipus de jornada (€ /any)



4.10. Salaris mitjans anuals segons tipus de contracte de l'afiliació

El 81,7 % dels salaris de l'estudi van correspondre a contractes indefinits, mentre que el 14,3 % van ser salaris de contractes temporals. Aquesta característica de l'afiliació introdueix també diferències destacades en les retribucions percebudes⁹, ja que la temporalitat va

⁸ Les diferències en els salaris en funció del tipus de jornada són estadísticament significatives ($p=0,000$).

⁹ Les diferències en els salaris en funció del tipus de contracte de l'afiliació són estadísticament significatives ($p=0,000$).

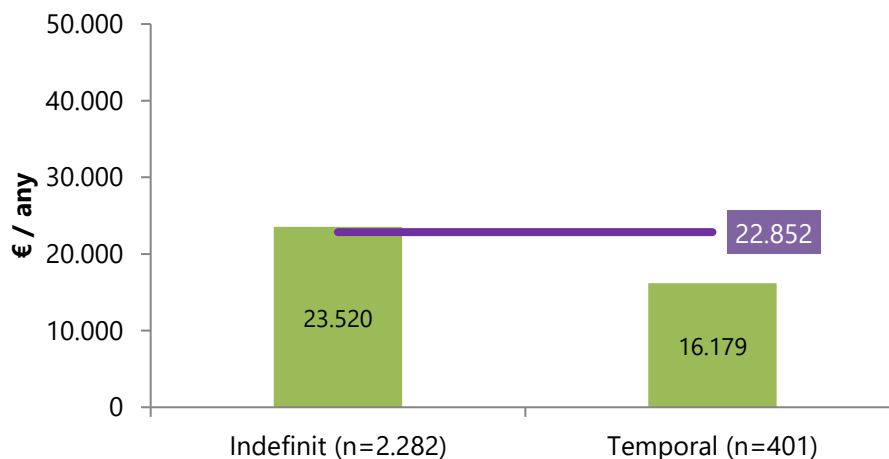
suposar l'any 2018 un salari un 29,2 % inferior a la mitjana de la ciutat, uns 6.670 € menys. L'anàlisi de la moda dels salaris en un i en l'altre grup aporta més evidència de la major fragilitat associada a la contractació temporal: **la retribució més freqüent en els salaris de contractes indefinits va ser de 30.000 €, mentre que en els temporals, era de 12.867 €.**

Taula 11. Salaris mitjans anuals segons tipus de contracte (€ /any)

	Recòmpte	Mitjana	Diferència sobre Total	Desviació típica	Mediana	Moda
Total	2.793	22.852	--	14.341	20.173	30.000
Indefinit	2.282	23.520	668 (+2,9%)	14.620	20.576	30.000
Temporal	401	16.179	-6.673 (-29,2%)	9.682	13.610	12.867

No es mostren els casos per als quals no consta el tipus de contracte de l'afiliació, ni per a situació de jubilació parcial, en ser un únic cas.

Gràfic 11. Salaris mitjans anuals segons tipus de contracte de l'afiliació (€ /any)



4.11. Salaris mitjans anuals segons tipus de contracte de l'afiliació i tipus de jornada

En considerar el tipus de contractació i el tipus de jornada de manera conjunta, el 65,2 % dels salaris inclosos a l'estudi van correspondre a contractes indefinits a jornada completa; el 16,4 % a contractes indefinits a jornada parcial, l'11,2 % a contractes temporals a jornada completa i el 3,1 %, a temporals a jornada parcial.

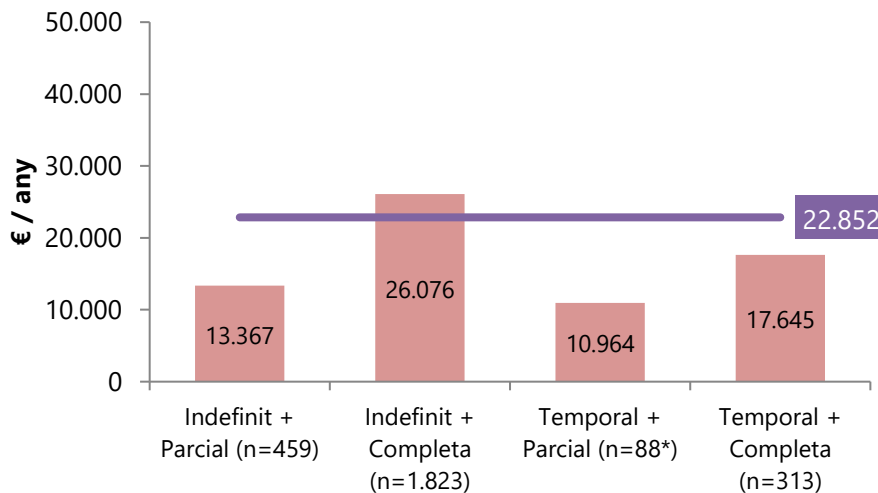
Taula 12. Salaris mitjans anuals segons tipus de contracte i tipus de jornada (€ /any)

	Recòmpte	Mitjana	Diferència sobre Total	Desviació típica	Mediana	Moda
Total	2.793	22.852	--	14.341	20.173	30.000
Indefinit+Parcial	459	13.367	-9.485 (-41,5%)	7.075	11.788	3.169 ^a
Indefinit+Completa	1.823	26.076	+3.224 (+14,1%)	14.916	22.626	30.000
Temporal+Parcial*	88	10.964	-11.888 (-52,0%)	5.766	10.295	3.049 ^a
Temporal+Completa	313	17.645	-5.207 (22,8%)	10.054	16.267	12.867

* Cal prendre amb cautela els resultats pel baix nombre de casos / ^a hi ha diversos valors modals, es mostra el més baix. No es mostren els casos per als quals no consta el tipus de contracte de l'afiliació ni el tipus de jornada conjuntament.

Dels diferents supòsits analitzats, **només els salaris corresponents a contractes indefinits a jornada completa van superar el salari mitjà de la ciutat per a l'any 2018**. Concretament, ho van fer un 14,1 %, fet que representava uns 3.200 € més. **La resta de combinacions van quedar per sota del salari mitjà**: 17.645 € en el cas dels contractes temporals a jornada completa, 13.367 € quan la contractació és indefinida a temps parcial i 10.964 € quan el contracte va ser temporal i la jornada, parcial.

Gràfic 12. Salaris mitjans anuals segons tipus de contracte i tipus de jornada (€ /any)



S'observa que **les combinacions que comporten jornades de treball completes van donar lloc a salaris més alts, al marge que la contractació fos indefinida o temporal**. De fet, si s'analitzen els salaris medians (que són més estables respecte possibles valors extrems), s'observa que els salaris corresponents a jornades parcials es van assemblar molt entre ells (11.788 € i 10.295 €), al marge de la durada de la jornada de treball.

4.12. Salaris mitjans anuals segons sector d'activitat

Dels 2.793 salaris inclosos a l'estudi, els més nombrosos van correspondre als sectors de l'administració pública, educació, sanitat, serveis socials i altres, amb el 20,8 % del total. Així mateix, les activitats professionals i administratives (19,0 %) i el comerç (18,8 %) també van tenir un pes destacat en el conjunt de salaris analitzats. En nivells més baixos, el 10,9 % dels salaris van correspondre a activitats industrials (10,9 %) i a l'hostaleria (8,7 %). Per sota del 8,0 % es trobaven els salaris de la resta de sectors d'activitats considerats.

Taula 13. Salaris mitjans anuals segons sector (€ /any)

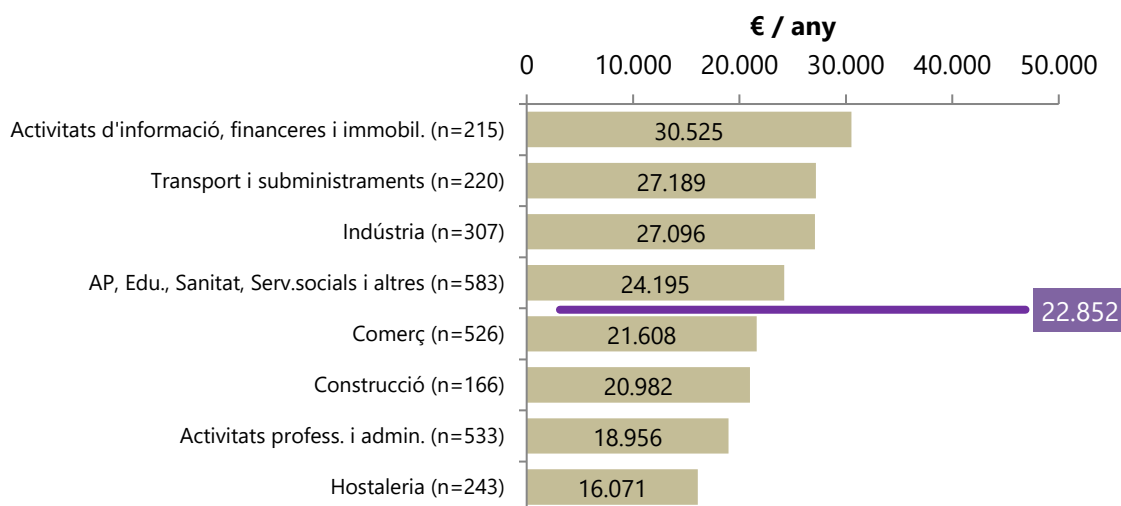
	Recoppte	Mitjana	Diferència sobre Total	Desviació típica	Mediana	Moda
Total	2.793	22.852	--	14.341	20.173	30.000
Activitats d'Informació, financeres i immobiliàries	215	30.525	7.673 (+33,6%)	21.569	25.577	30.000
Transport i subministraments	220	27.189	4.337 (+19,0%)	14.709	25.148	15.100
Indústria	307	27.096	4.244 (+18,6%)	11.726	26.257	16.836
AP, Educació, Sanitat, Serveis socials i altres	583	24.195	1.343 (+5,9%)	12.821	21.839	12.867

Comerç	526	21.608	-1.244 (-5,4%)	15.354	18.928	24.821
Construcció	166	20.982	-1.870 (-8,2%)	9.677	21.455	3.730 ^a
Activitats professionals i administratives	533	18.956	-3.896 (-17,0%)	13.050	15.715	3.169 ^a
Hostaleria	243	16.071	-6.781 (-29,7%)	8.061	15.696	3.049 ^a

^a Hi ha diversos valors modals, es mostra el més baix.

Dels diferents sectors d'activitat analitzats, aquell en què **els salaris van ser més alts correspon al d'Activitats d'informació, financeres i immobiliàries, amb una mitjana de 30.525 €, un 33,6 % més que la dada del conjunt de la ciutat**. A continuació, hi havia els salaris dels sectors del Transport i Subministraments (27.189 €), un 19,0 % més que la mitjana. Molt a prop es trobaven els salaris de la Indústria (27.096 €, amb uns 4.200 € més de mitjana) i els salaris de l'Administració Pública, els sectors educatiu, sanitari, serveis socials i altres, que encara estarien per sobre de la mitjana dels 22.852 €. Per contra, **els salaris en sectors com el Comerç (21.068 €), la Construcció (20.982 €), les Activitats professionals i administratives (18.956 €) i l'Hostaleria (16.071 €) van quedar per sota del salari mitjà de L'Hospitalet**.

Gràfic 13. Salaris mitjans anuals segons sector d'activitat (€ /any)



4.13. Salaris mitjans anuals segons grup de cotització

El 29,3 % dels salaris inclosos a l'estudi van correspondre a grups d'oficials de 1a, 2a, 3a i especialistes; el 21,4 %, a oficials administratius i ajudants; el 20,2 % a auxiliars administratius i subalterns; el 12,3 % al grup de sense qualificació, menors de 18 i altres; l'11,5 % a caps administratius, de taller i tècnics i el 5,2 % a llicenciats, enginyers i alta direcció.

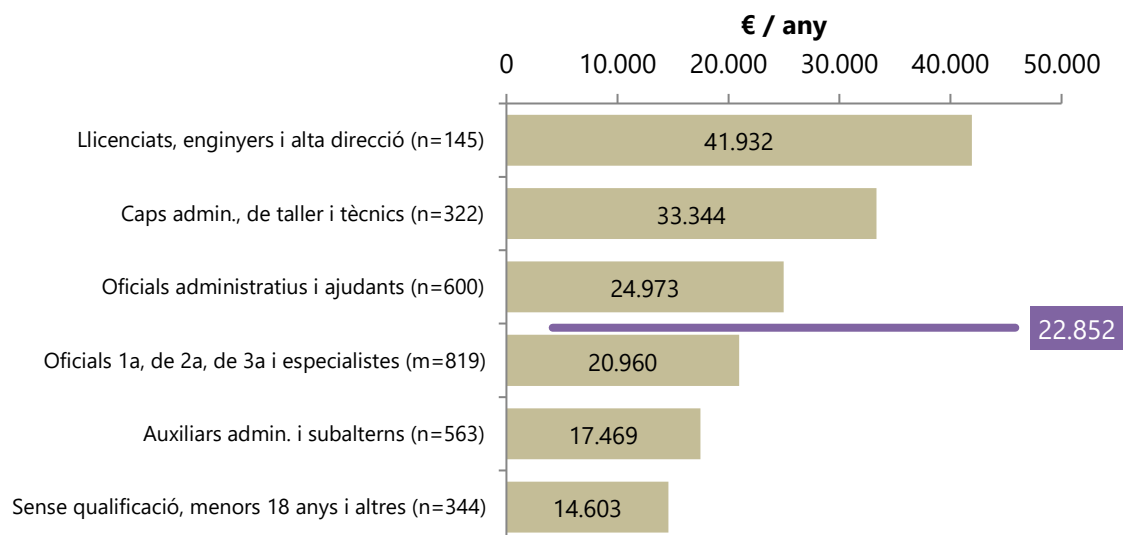
Taula 14. Salaris mitjans anuals segons grup de cotització (€ /any)

	Recoppte	Mitjana	Diferència sobre Total	Desviació típica	Mediana	Moda
Total	2.793	22.852	--	14.341	20.173	30.000
Llicenciats, enginyers i alta direcció	145	41.932	19.080 (+83,5%)	25.555	35.861	8.287 ^a
Caps administratius, de taller i tècnics	322	33.344	10.492 (+45,9%)	17.876	30.801	30.000
Oficials administratius i ajudants	600	24.973	2.121 (+9,3%)	12.978	22.524	24.821
Oficials de 1a, de 2a, de 3a i especialistes	819	20.960	-1.892 (-8,3%)	10.041	19.965	15.100 ^a
Auxiliars administratius i subalterns	563	17.469	-5.383 (-23,6%)	8.573	15.940	12.867 ^a
Sense qualificació, menors 18 anys i altres	344	14.603	-8.249 (-36,1%)	7.516	13.360	3.169 ^a

^a Hi ha diversos valors modals, es mostra el més baix.

Els salaris del grup de llicenciats, enginyers i alta direcció van destacar un 83,5 % per sobre del salari mitjà de la ciutat. En xifres absolutes, els salaris d'aquest grup de cotització van ser **uns 19.000 € més alts que la xifra per al conjunt del municipi**. D'altra banda, els caps administratius, de taller i tècnics van ser el segon grup millor retribuint l'any 2018, amb 33.344 €, un 45,9 % més que la mitjana salarial de la ciutat. Finalment, el grup d'oficials administratius i ajudants també va superar el llindar dels 22.852 €, en un 9,3 % (uns 2.100 € més que la mitjana). Per contra, **els grups de cotització pitjor retribuits l'any 2018 van correspondre als oficials de 1a, 2a, 3a i especialistes; als auxiliars administratius i subalterns i a les persones sense qualificació, menors de 18 anys i altres.**

Gràfic 14. Salaris mitjans anuals segons grup de cotització (€ /any)



De nou, la variabilitat més gran en els salaris es va donar sobretot en els grups amb retribucions més altes. En aquest cas, en el de llicenciats, enginyers i alta direcció. En canvi, la dispersió de salaris entre el personal auxiliar administratiu i subaltern, així com entre les persones sense qualificació va ser molt inferior. Es reflecteix, per tant, una major homogeneïtat en els salaris d'aquests darrers grups.

5. PERFIL I CARACTERÍSTIQUES ASSOCIADES AL “MILEURISME”

Un dels fenòmens que s'ha estudiat amb més profunditat a partir de l'exploració de la MCVL ha estat l'anomenat “mileurisme”, és a dir, el de les persones que, com a màxim, van percebre un sou de 1.000 € bruts al mes (o 14.000 € bruts anuals, en 12 mensualitats i 2 pagues extraordinàries)¹⁰. Més concretament, en aquest apartat s'ha volgut determinar quin va ser el perfil mitjà del “mileurista” l'any 2018, a partir de les característiques personals i relacionades amb l'activitat laboral que s'han emprat al llarg d'aquest informe.

Taula 15. Comparació del perfil mitjà de la ciutat i del “mileurista”

	Perfil mitjà	Perfil del “mileurista”
Sexe	Home	Dona
Edat mitjana	41	38
Nacionalitat	Espanyola	Espanyola
Lloc de naixement	Espanya	Espanya
Nivell formatiu	Estudis mitjans	Estudis baixos
Temps treballat durant l'any	12 mesos	3-6 mesos
Tipus de contractació + Jornada	Indefinida a Jornada Completa	Indefinida a Jornada Parcial
Sector	AP, Educació, Sanitat, Serveis Socials i altres	Activitats professionals i administratives
Grup de cotització	Oficials de 1a,2a,3a i especialistes	Oficials de 1a,2a,3a i especialistes

L'any 2018, el 27,1 % dels salaris que formen part de l'estudi van ser de, com a màxim, 14.000 €.

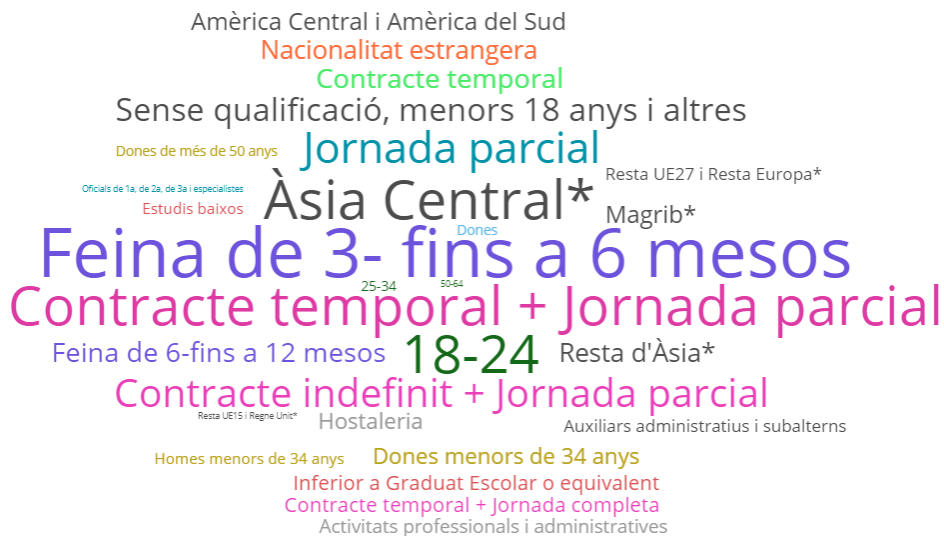
Tal com es desprèn de la taula 15, el retrat¹¹ de la persona “mileurista” a L'Hospitalet, va correspondre a **una dona de 38 anys, de nacionalitat espanyola i nascuda a Espanya, que comptava amb estudis baixos i durant el 2018 va treballar entre 3-6 mesos. Tenia un contracte indefinit i treballava a jornada parcial, en el sector de les activitats professionals i administratives i pertanyia al grup de cotització d'oficials i especialistes.** Respecte el perfil mitjà de la ciutat, aquesta dona comptava amb un nivell formatiu inferior, va estar ocupada menys temps durant l'any i tenia una jornada laboral de menys hores.

A continuació, s'estudia el fenomen del “mileurisme” des d'una altra perspectiva, mostrant les característiques personals i relacionades amb l'activitat laboral que més s'associen amb el fet de cobrar fins a 14.000 € anuals.

¹⁰ Com a dada de referència, cal assenyalar que el Salari Mínim Interprofessional per a l'any 2018 va ser de 735,9 € al mes.

¹¹ Per elaborar el perfil s'han considerat les categories majoritàries de cadascuna de les variables d'anàlisi incloses en l'informe.

Gràfic 15. Característiques més destacades dels "milleuristes"



Per tal d'estudiar aquesta dimensió del fenomen, s'ha fet servir la representació gràfica del núvol de paraules. En concret, en el gràfic 15 es representen els grups en què el percentatge de "milleuristes" va ser superior a la mitjana de la mostra de salaris. La mida del text de cada grup és directament proporcional a la diferència respecte el total de la mostra¹²: com més gran, més protagonisme va tenir aquella característica a l'hora de definir el col·lectiu de "milleuristes".

Així, **el fet d'haver treballat de 3-fins a 6 mesos durant l'any és la característica que va introduir més diferències a l'hora de caracteritzar les persones que cobren fins a 14.000 €**. En el conjunt de la mostra, el 12,4 % dels salaris corresponien a persones que durant 2018 van treballar entre 3-fins a 6 mesos, però entre els "milleuristes", aquesta característica representava el 42,9 %. D'altra banda, el fet de **tenir un contracte temporal i treballar a jornada parcial** va ser la segona característica més definitiva del fenomen. Si en el conjunt de la mostra aquesta casuística representava el 3,3 % dels salaris, entre els "milleuristes" era el triple (9,6 %). A continuació, **el fet d'haver nascut fora d'Espanya** també era una característica destacada entre els "milleuristes" (d'Àsia Central¹³, però igualment de la resta d'Àsia, Magrib, Amèrica Central i Amèrica del Sud, o de la resta de la UE27 i resta d'Europa). **El jovent de 18-24** i, en menor mesura els de 25-34 anys, també comptaven amb més presència entre el grup de "milleuristes": en el primer cas, van triplicar la composició mitjana de la mostra (3,2 % enfront d'un 9,1 %) i, en el segon cas, la seva presència relativa era gairebé 5 punts superior del que s'esperaria. La **parcialitat de les jornades** (amb independència que es combini o no amb una contractació indefinida) va ser també una casuística que s'associava directament amb el "milleurisme": gairebé la meitat dels "milleuristes" treballaven a jornada parcial, mentre que en el conjunt de la mostra, aquesta proporció no arribava al 20 %. Altres trets força presents en el grup dels que cobren fins a 14.000 € l'any van ser no disposar de qualificació, comptar amb un contracte temporal, dedicar-se a l'hostaleria o comptar amb estudis inferiors al graduat escolar.

En resum, l'any 2018, el "milleurisme" entre els residents de L'Hospitalet es va associar, sobretot, a **característiques relacionades amb l'activitat laboral**, entre les quals la baixa

¹² Les diferències s'han calculat a partir d'un percentatge de variació entre la presència d'aquella característica dins del grup del "milleurisme" i el total de la mostra de salaris.

¹³ Cal prendre els resultats amb cautela pel baix nombre de casos d'aquesta procedència.

intensitat del treball i el tipus de contracte i jornada van ser les més importants. Amb tot, algunes característiques sociodemogràfiques de la persona, com ara l'origen estranger i el fet de ser jove, també van ser trets habituals entre aquells que, com a màxim, van percebre 14.000 € bruts anuals.

6. ELS SALARIS DES D'UNA PERSPECTIVA DE GÈNERE

En l'apartat 4.2 d'aquest informe s'ha posat de manifest que l'any 2018, els salaris mitjans anuals percebuts pels homes van superar en 5.420 € les retribucions corresponents a les dones. A continuació, s'analitza amb més detall si, quan es tenen en compte altres característiques personals i associades al mercat de treball, les diferències salarials entre homes i dones persisteixen o desapareixen. Si després de controlar per altres variables rellevants persistís la diferència salarial entre homes i dones, podríem afirmar que hi ha una esclletxa de gènere per la qual, amb independència del perfil sociodemogràfic i laboral, les dones estarien rebent sistemàticament un salari inferior al dels seus homòlegs.

Al respecte, gairebé en tots els subgrups de les variables analitzades¹⁴, els salaris dels homes van ser més alts que els de les dones, encara que amb magnituds diferents, tal com es pot observar en el gràfic 16.

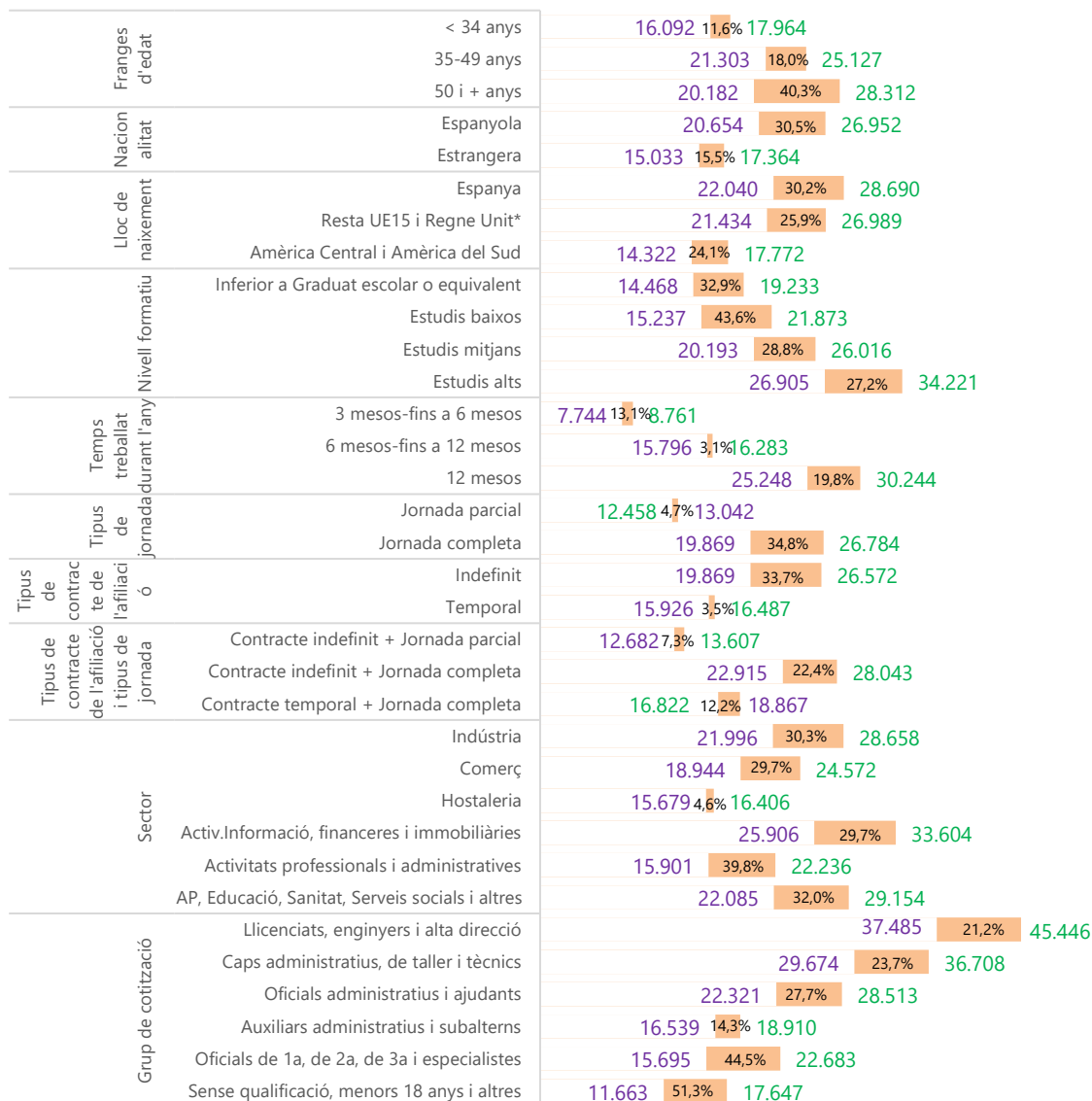
En termes relatius, les **esclletxes més destacades** es van donar entre els **homes i les dones sense qualificació** (en què els homes van percebre un salari mitjà un 51,3 % superior); **les persones amb categories d'oficials de 1a, de 2a i de 3a i especialistes** (amb un biaix de gènere del 44,5 %); **la gent amb estudis baixos** (43,6 % a favor dels homes) i **les persones de 50 anys i més**, amb una esclletxa superior al 40 %.

En nombres absoluts, les diferències més pronunciades van ser aquestes: els homes de 50 anys i més van arribar a percebre fins a 8.130 € més que les dones de la mateixa franja d'edat; els homes llicenciats, enginyers i d'alta direcció van ingressar fins a 7.961 € més que les dones del mateix grup de cotització. I en el sector de les activitats d'informació, financeres i immobiliàries, les diferències entre homes i dones van arribar als 7.698 €.

Per contra, l'any 2018 hi va haver cinc subgrups en què l'esclletxa salarial entre homes i dones va quedar per sota del 10 %: els que tenien un contracte indefinit i treballaven a jornada parcial (7,3 %); els que desenvolupaven una feina a jornada parcial (4,7 %); les persones ocupades en el sector de l'hostaleria (4,6 %); els individus amb contracte temporal (3,5 %) i els que van treballar entre 6 i 12 mesos durant el 2018 (3,1 %). Per a tots aquests col·lectius, les diferències salarials d'homes i dones van quedar per sota dels 1.000 € anuals.

¹⁴ S'exclouen les categories amb menys de 50 casos.

Gràfic 16. Escletxa de gènere en el salari mitjà anual per grups



En verd: salari mitjà anual dels homes / En lila: salari mitjà anual de les dones / : esclletxa absoluta / 25 %: esclletxa en %

En el gràfic no es mostren les categories amb menys de 50 casos.

7. MATERIALS DE CONSULTA

- Seguridad Social (2020). Muestra continua de vidas laborales. Guía del contenido

<http://www.seg-social.es/wps/wcm/connect/wss/320b09c6-dc33-42be-b532-08880e618742/MCVLGuia20201007.pdf?MOD=AJPERES&CVID=>

- Ajuntament de Barcelona (2018). Els salaris a Barcelona

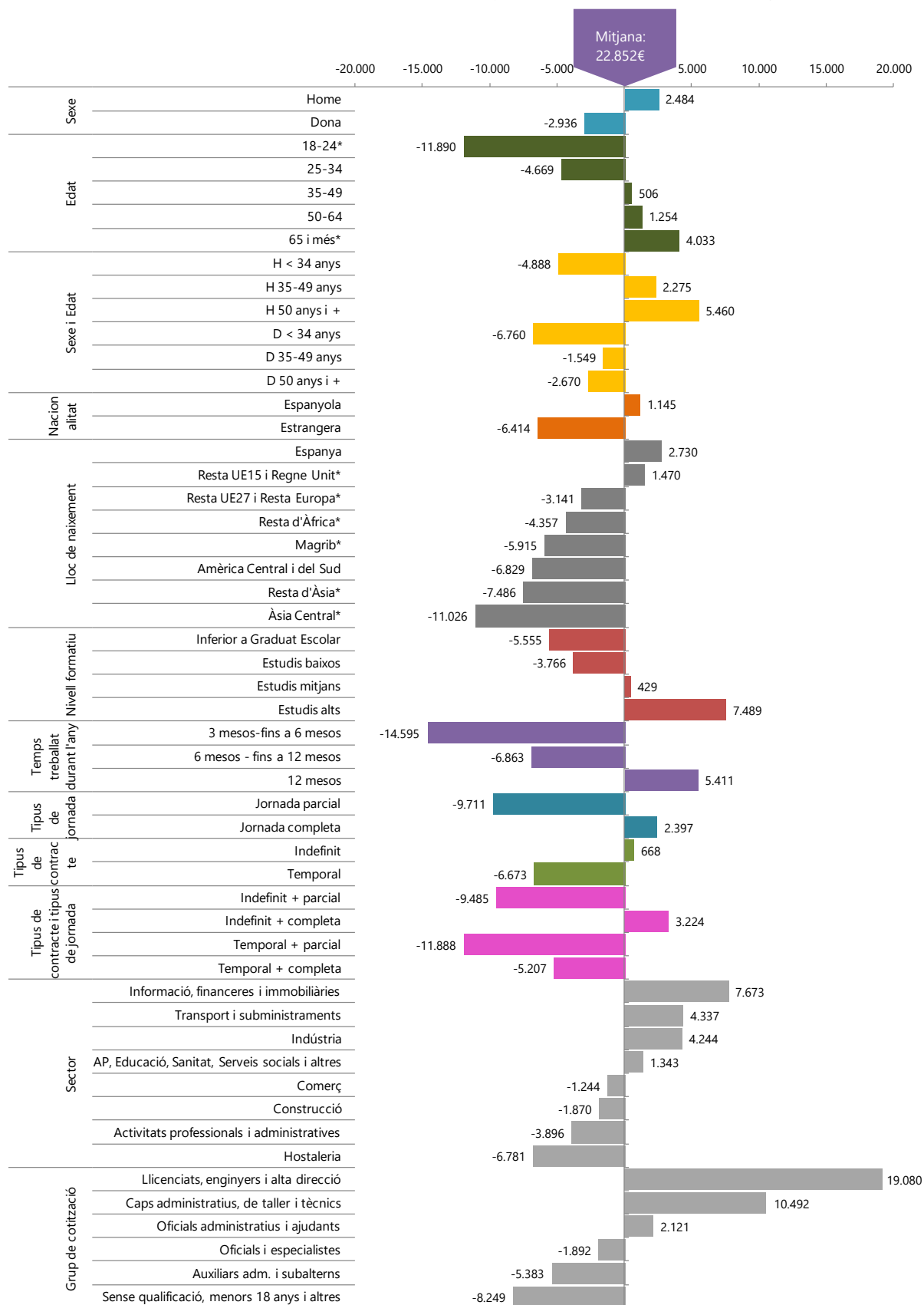
<https://ajuntament.barcelona.cat/barcelonaeconomia/ca/mercat-de-treball/remuneracions-salarials/remuneracions-salarials>

- Instituto de Estadística y Cartografía de Andalucía. Junta de Andalucía Los salarios en Andalucía

<https://www.juntadeandalucia.es/institutodeestadisticaycartografia/vidaslaborales/salarios/index.htm>

8. ANNEXOS

Gràfics 17 i 18. Diferències respecte el salari mitjà i distribució de salaris per grups



		Salaris mitjans (€)														
		Mitjana: 22.852€														
		0-5.000	5.000-10.000	10.000-15.000	15.000-20.000	20.000-25.000	25.000-30.000	30.000-35.000	35.000-40.000	40.000-45.000	45.000-50.000	50.000-55.000	55.000-60.000	60.000-65.000	65.000-70.000	70.000 i més
Total		2,0%	11,3%	17,7%	18,6%	17,4%	10,3%	7,9%	5,2%	3,5%	2,0%	1,2%				1,0%
Sexe	Home	1,3%	9,3%	14,1%	15,7%	18,6%	12,2%	9,3%	6,2%	5,1%	3,0%	1,3%	1,2%			1,5%
	Dona	2,7%	13,8%	21,9%	22,0%	16,1%	8,1%	6,4%	4,1%	1,6%		1,0%				
Franges d'edat	< 34 anys	3,8%	19,2%	22,8%	22,3%	16,3%	7,5%	4,3%	2,5%							
	35-49 anys		8,8%	16,1%	19,4%	18,5%	11,7%	9,7%	6,4%	3,5%	1,9%	1,3%				
	50 i + anys	2,1%	10,9%	18,0%	16,5%	18,0%	9,3%	7,3%	5,1%	4,6%	2,5%	1,7%	1,3%			1,6%
Sexe i franges d'edat	Homes menors de 34 anys	2,8%	18,3%	20,1%	22,3%	17,6%	9,3%	5,0%	3,7%							
	Homes de 35-49 anys		7,6%	12,7%	16,7%	19,9%	13,0%	11,0%	7,4%	5,1%	2,8%	1,2%				
	Homes de més de 50 anys	1,3%	6,4%	14,1%	12,3%	18,7%	11,7%	9,1%	6,7%	7,2%	4,0%	2,1%	2,4%		1,1%	2,1%
	Dones menors de 34 anys	5,1%	20,2%	26,0%	22,4%	14,8%	5,4%	3,6%	1,1%							
	Dones de 35-49 anys	1,3%	10,2%	20,1%	22,6%	16,8%	10,2%	8,2%	5,2%	1,6%		1,4%				
	Dones de més de 50 anys	2,8%	15,2%	21,7%	20,7%	17,3%	7,0%	5,7%	3,6%	2,1%	1,0%	1,3%				1,0%
Nacionalitat	Espanyola	1,4%	10,0%	15,5%	18,3%	18,0%	11,4%	8,9%	5,8%	3,9%	2,3%	1,3%				1,1%
	Estrangera	5,0%	18,9%	29,8%	20,3%	14,2%	4,3%	2,4%	2,1%							
Lloc de naixement	Espanya	1,3%	7,9%	13,6%	16,8%	18,6%	11,9%	10,3%	7,0%	4,7%	2,7%	1,5%				1,4%
	Resta UE15 i Regne Unit*	6,0%	6,0%	18,0%	20,0%	12,0%	14,0%	4,0%	4,0%	6,0%	2,0%	4,0%		2,0%		2,0%
	Resta UE27 i Resta Europa*	2,2%	20,0%	15,6%	24,4%	13,3%	11,1%	4,4%	4,4%		2,2%					2,2%
	Amèrica Central i Amèrica del Sud	2,7%	18,9%	30,1%	24,0%	13,7%	6,2%	2,7%								
	Magrib*	1,7%	20,7%	24,1%	19,0%	19,0%	8,6%	3,4%	1,7%	1,7%						
	Àsia Central*		57,1%	21,4%	14,3%		7,1%									
	Resta d'Àfrica*	8,7%	8,7%	21,7%	13,0%	30,4%	8,7%	8,7%								
	Resta d'Àsia*	7,5%	21,3%	26,3%	22,5%	13,8%	1,3%	1,3%	3,8%		2,5%					
Nivell formatiu	Inferior a Graduat Escolar o equivalent	2,8%	20,8%	21,5%	21,5%	17,4%	6,6%	5,2%	1,4%	1,4%						
	Estudis baixos	3,0%	14,6%	22,2%	21,7%	15,9%	9,2%	5,8%	3,2%	2,4%						
	Estudis mitjans	1,4%	9,1%	16,9%	18,1%	20,1%	11,0%	8,8%	5,7%	3,4%	2,5%					
	Estudis alts		5,4%	11,3%	13,9%	14,0%	12,7%	11,1%	9,5%	6,3%	3,4%	3,9%	1,7%	1,7%		3,5%
Temps treballat durant l'any	3 mesos- fins a 6 mesos	15,9%	62,2%	16,1%	3,7%	1,2%										
	6 mesos-fins a 12 mesos		15,0%	41,8%	21,4%	12,5%	4,7%	2,7%	1,2%							
	12 mesos			8,9%	20,5%	22,5%	14,4%	11,5%	7,6%	5,4%	3,1%	1,7%	1,1%			1,6%
Tipus de jornada	Jornada parcial	4,9%	33,3%	34,7%	13,4%	6,9%	3,4%	1,8%	1,4%							
	Jornada completa	1,3%	5,9%	13,5%	19,9%	20,0%	12,0%	9,5%	6,2%	4,3%	2,5%	1,5%				1,3%
Tipus de contracte de l'afiliació	Indefinit	1,3%	9,6%	17,4%	19,3%	18,2%	10,5%	8,6%	5,3%	3,4%	2,2%	1,2%				1,1%
	Temporal	6,5%	23,7%	23,9%	16,5%	14,0%	6,5%	4,7%	2,2%							
Tipus de contracte de l'afiliació i tipus de jornada	Contracte indefinit + Jornada parcial	3,9%	32,7%	34,9%	14,4%	7,2%	3,7%	1,7%	1,3%							
	Contracte indefinit + Jornada completa		3,8%	12,9%	20,6%	21,0%	12,2%	10,3%	6,3%	4,2%	2,8%	1,5%				1,4%
	Contracte temporal + Jornada parcial	10,2%	38,6%	35,2%	9,1%	4,5%		2,3%								
	Contracte temporal + Jornada completa	5,4%	19,5%	20,8%	18,5%	16,6%	8,3%	5,4%	2,9%							
Sector	Indústria		4,9%	7,8%	15,0%	17,9%	16,0%	15,3%	10,4%	5,9%	3,3%					
	Construcció		15,1%	10,8%	18,1%	27,1%	14,5%	6,0%	4,8%	2,4%						
	Comerç	2,3%	9,7%	18,4%	25,3%	19,2%	9,7%	6,1%	3,2%	1,7%	1,9%					1,7%
	Transport i subministraments	1,4%	7,7%	10,5%	11,4%	18,6%	12,7%	13,6%	9,5%	5,0%	4,1%	2,7%				
	Hostaleria	2,5%	21,8%	23,5%	26,7%	17,7%	4,5%	1,2%								
	Activ. Informació, financeres i immobiliàries		7,9%	17,7%	11,2%	12,6%	10,2%	8,8%	7,4%	4,7%	3,3%	4,2%	3,3%	1,9%	2,3%	4,2%
	Activitats professionals i administratives	4,5%	18,2%	22,9%	19,3%	14,1%	6,9%	4,7%	3,0%	2,1%	1,9%					
	AP, Educació, Sanitat, Serveis socials i altres	1,0%	7,0%	19,7%	16,1%	17,2%	11,3%	9,6%	5,8%	5,7%	1,9%	1,9%	1,0%	1,0%		
Grup de cotització	Llicenciats, enginyers i alta direcció		1,4%	6,2%	6,9%	6,9%	8,3%	16,6%	13,1%	11,0%	5,5%	2,8%	4,8%	4,1%	1,4%	11,0%
	Caps administratius, de taller i tècnics		3,1%	6,8%	9,0%	14,6%	13,7%	15,8%	10,9%	6,8%	5,0%	5,3%	2,2%	2,5%	1,6%	2,5%
	Oficials administratius i ajudants	1,3%	6,8%	10,5%	20,2%	21,2%	13,5%	8,0%	7,2%	4,3%	3,0%	1,7%				
	Auxiliars administratius i subalterns	2,5%	13,7%	28,1%	23,8%	18,1%	7,1%	2,8%	1,2%	1,8%						
	Oficials de 1a, de 2a, de 3a i especialistes	2,1%	11,1%	18,6%	18,7%	19,2%	11,8%	9,4%	4,5%	2,7%	1,5%					
	Sense qualificació, menors 18 anys i altres	4,4%	27,6%	26,2%	21,2%	12,8%	4,1%	1,7%	1,5%							

* No es mostren els valors inferiors a l'1 %.

9. GLOSSARI

- **Decil:** en estadística descriptiva, un decil és qualsevol dels nou valors que divideixen un grup de dades que estan ordenats en deu parts iguals, de manera que cada part representa una desena part de la distribució.
- **Diferències estadísticament significatives:** verificació que el resultat d'una mesura supera o no un determinat lílindar establert per tal de discernir si allò obtingut és degut a l'atzar o bé a un efecte causal. El fet que una diferència sigui significativa no implica que quantitativament la diferència sigui gran.
- **Distribució normal:** distribució simètrica, que compta amb una única moda en què la majoria de valors es concentren al valor de la mitjana, hi ha menys freqüència en els extrems i on els valors de la mitjana, de la mediana i la moda coincideixen.
- **Escletxa salarial entre homes i dones:** en aquest estudi, es quantifica com la diferència en el salari mitjà anual d'homes i dones, expressada en percentatge.
- **Mediana:** en estadística descriptiva, la mediana d'un conjunt de dades és el nombre que parteix la distribució al 50 %, és a dir, que té la meitat de valors inferiors i el 50 % són més grans o igual que ell.
- **Mileurisme:** a efectes d'aquest estudi, situació en què es troben les persones amb ingressos procedents del treball que, com a màxim, són de 14.000 € bruts anuals.
- **Moda:** en estadística descriptiva, la moda d'una variable es correspon amb el valor que té una freqüència (repetició) més alta.
- **Salari brut:** salari que correspondria abans d'impostos i contribucions a càrrec del treballador.
- **Salari mitjà anual equivalent:** es calcula com la suma dels dies de cada episodi d'ocupació per compte aliena multiplicat pel coeficient de parcialitat, és a dir, el nombre d'hores de la jornada laboral. Aquest càlcul permet comparar en peu d'igualtat els salaris de les diferents persones, al marge de la seva intensitat de treball durant l'any (nombre de dies treballats i tipus de jornada).



Ajuntament de L'Hospitalet