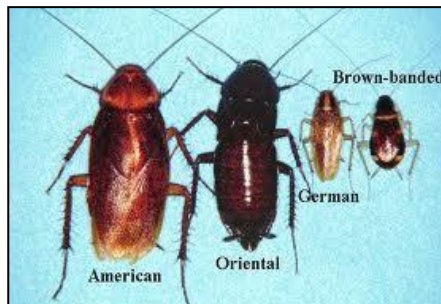




LES PANEROLES A LA CIUTAT

- **Què són?** Les paneroles (també anomenades escarabats de cuina) són uns insectes comuns al nostre medi. A la ciutat, els més habituals són:

1. Alemanya (*Blatella germanica*)
2. Oriental (*Blatta orientalis*)
3. Americana (*Periplaneta americana*),



Les paneroles tenen el cos allargat i aplanat amb antenes llargues. Tenen com unes espines a les potes, les quals estan adaptades per caminar i córrer i per això se'ls considera insectes rastrejadors.

Encara que totes tenen ales, només vola l'americana.

La **mida i el color** varia en funció de l'espècie: poden fer entre 1 cm i escaig (l'Alemanya) Fins a més de 5 cm (l'americana) i ser de color marró clar (l'Alemanya), vermellós (l'americana) o gairebé negre (l'oriental).

Aquests insectes passen per diferents fases: ou, nimfa i adult. Les femelles posen els ous agrupats en una mena de càpsula que s'anomena ooteca. Les nimfes s'assemblen bastant als adults, però varien, per exemple, en mida i color. L'aspecte de les nimfes pot ser molt semblant entre espècies.

- **On viuen?** Aquests insectes s'han adaptat a la ciutat i ocupen diferents espais: llars, comerços, indústries, clavegueres, etc. En general, s'instal·len als llocs on troben fàcilment aliment (restes, brutícia), aigua (a necessitin poca) i refugi (són suficients Petites esclotxes).

Les característiques biològiques de cada espècie fan que sigui més habitual trobar-los a determinats espais:

- La panerola alemanya, a llocs calents i humits: a la cuina, al lavabo, amagades entre rajoles i a esclotxes tan petites com 5 mm.
- La panerola oriental prefereix llocs ombrívols i humits, per això és més fàcil veure-la a les parts baixes dels habitatges, desguassos, etc.
- La panerola americana també cerca llocs ombrívols i humits. És troba freqüentment als edificis comercials: restaurants, forns, grans establiments on és manipulin aliments.

L'americana i l'oriental són els que és poden trobar a la xarxa de clavegueram.

- **Quan els trobem?** El desenvolupament de les paneroles està afavorit per la calor i, per tant, és més fàcil trobar-les amb l'arribada del bon temps. D'altra banda, com són d'hàbits nocturns, són més visibles al capvespre a la matinada.
- **Com ens poden afectar?** Com que s'alimenten a llocs amb brutícia, són portadors potencials de bacteris, virus, protozous i fongs i poden contaminar els aliments si hi tenen contacte. A més a més, poden ocasionar al·lèrgies.



- **Què podem fer per evitar-les?** Per evitar que les paneroles afectin les llars, locals i comerços cal prendre mesures preventives. Les principals són:
 - segellar totes els esclotxes i esquerdes.
 - tenir bon manteniment de les canonades (que no perdin aigua).
 - tenir en bon estat els connexions a la claveguera.
 - controlar l'entrada de mercaderies (ja que en ocasions poden estar afectades).
 - no deixar aliments a l'abast (guardar-los en pots hermètics, no deixar restes de menjar, especialment durant la nit, tapar bé les escombraries, etc.) i en general tenir un bon nivell de neteja.
- **Què fer si tenim un problema?** Si el problema és incipient, pot arribar a solucionar-se amb les mesures preventives abans esmentades.

Hi ha, però, situacions en què aquestes mesures no són suficients i cal prendre'n d'addicionals, en ocasions amb l'ajuda de professionals.

Els serveis de salut pública assumeixen el control al clavegueram públic i als edificis municipals, però en els establiments i espais privats, la responsabilitat és del propietari.

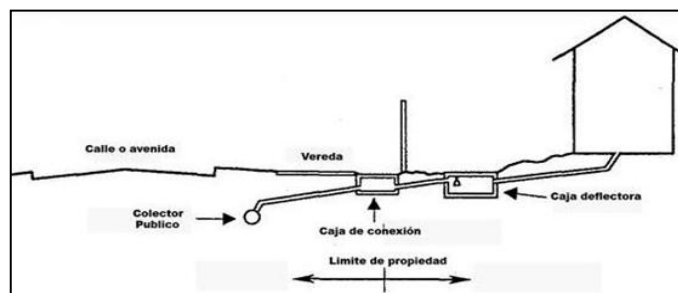
En un Servei de control de plagues és molt important que el tècnic faci:

1. Inspecció a fons del lloc.
2. Determini on està el focus (perquè hi haurà de dirigir els esforços),
3. identifiqui quina espècie és (ja que pot ser determinant per controlar la plaga)
4. I triï l'estratègia que millor s'adeqüi a la situació concreta.

En ocasions pot ser necessari utilitzar insecticides, llavors és imprescindible seguir les mesures de seguretat i precaució que el professional indiqui.

XARXA DE CLAVEGUERAM MUNICIPAL, TRAMS DE CONNEXIÓ I PROPIETAT PRIVADA

Exposem aquí, la visió del que és la xarxa de clavegueram i que també existeix un tram de connexió amb la xarxa de clavegueram privada.



El tram de connexió amb la xarxa de clavegueram privada pot ser molt complicat i tenir les suficients giragonses o sistemes, perquè sigui l'hàbitat d'aquest tipus de panerola: **baixants en mal estat, fosses sèptiques desconegudes, arquetes, col·lectors, cambres d'aire de l'habitatge, baixants amb poca pendent o obturats per matèria orgànica, etc.** , que poden ser els llocs on estiguin refugiades els paneroles.

Al departament de zoonosi de Barcelona adverteixen que moltes empreses privades de tractament de plagues, en edificis restaurats privats, atribueixen l'origen del problema a la xarxa de clavegueram, quan a la pràctica "el 90% d'aquests casos no és culpa de la xarxa pública ", sinó del tram de connexió.

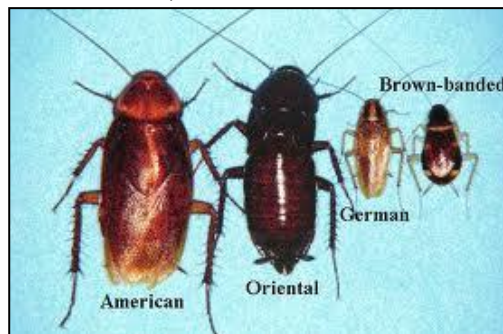


LAS CUCARACHAS EN LA CIUDAD

- **¿Qué son?** Las cucarachas (también llamadas cucarachas) son unos insectos comunes en nuestro medio. En la ciudad, los más habituales son:

1. Alemania (Blatella germánica)
2. Oriental (Blatta orientalis)
3. Americana (Periplaneta americana),

Las cucarachas tienen el cuerpo alargado y aplanado con antenas largas. Tienen como unas espinas en las patas, las cuales están adaptadas para caminar y correr y por eso se les considera insectos rastreadores.



Aunque todas tienen alas, **sólo vuela la americana.**

El **tamaño y el color** varía en función de la especie: pueden hacer entre 1 cm y pico (la Alemania) Hasta más de 5 cm (la americana) y ser de color marrón claro (la Alemania), rojizo (la americana) o casi negro (la oriental).

Estos insectos pasan por diferentes fases: huevo, ninfa y adulto. Las hembras ponen los huevos agrupados en una especie de cápsula que se llama ooteca. Las ninfas se parecen bastante a los adultos, pero varían, por ejemplo, en tamaño y color. El aspecto de las ninfas puede ser muy similar entre especies.

- **¿Dónde viven?** Estos insectos se han adaptado a la ciudad y ocupan diferentes espacios: hogares, comercios, industrias, cloacas, etc. En general, se • instalan en los lugares donde encuentran fácilmente alimento (restos, suciedad), agua (a necesiten poca) y refugio (son suficientes Pequeñas grietas).

Las características biológicas de cada especie hacen que sea más habitual encontrarlos en determinados espacios:

- La cucaracha alemana, en lugares calientes y húmedos: en la cocina, el baño, escondidas entre baldosas y grietas tan pequeñas como 5 mm.
- La cucaracha oriental prefiere lugares umbríos y húmedos, por eso es más fácil verla en las partes bajas de las viviendas, desagües, etc.
- La cucaracha americana también busca lugares sombríos y húmedos. Se encuentra frecuentemente en los edificios comerciales: restaurantes, panaderías, grandes establecimientos donde es manipulen alimentos.

La americana y la oriental son los que se pueden encontrar en la red de alcantarillado.

- **Quando los encontramos?** El desarrollo de las cucarachas está favorecido por el calor y, por tanto, es más fácil encontrarlas con la llegada del buen tiempo. Por otro lado, como son de hábitos nocturnos, son más visibles al atardecer al amanecer.
- **¿Cómo nos pueden afectar?** Como se alimentan en lugares con suciedad, son portadores potenciales de bacterias, virus, protozoos y hongos y pueden contaminar los alimentos si tienen contacto. Además, pueden ocasionar alergias.



- **¿Qué podemos hacer para evitarlas?** Para evitar que las cucarachas afecten los hogares, locales y comercios hay que tomar medidas preventivas. Las principales son:
 - sellar todas las grietas y hendiduras.
 - tener buen mantenimiento de las tuberías (que no pierdan agua).
 - tener en buen estado los conexiones a la alcantarilla.
 - controlar la entrada de mercancías (ya que en ocasiones pueden estar afectadas).
 - no dejar alimentos al alcance (guardarlos en botes herméticos, no dejar restos de comida, especialmente durante la noche, tapar bien la basura, etc.) y en general tener un buen nivel de limpieza.
- **¿Qué hacer si tenemos un problema?** Si el problema es incipiente, puede llegar a solucionarse con las medidas preventivas antes mencionadas.

Hay, sin embargo, situaciones en que estas medidas no son suficientes y es necesario tomar adicionales, en ocasiones con la ayuda de profesionales.

Los servicios de salud pública asumen el control al Alcantarillado público y los edificios municipales, pero en los establecimientos y espacios privados, la responsabilidad es del propietario.

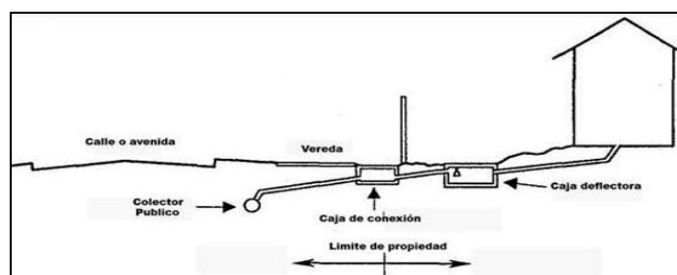
En un Servicio de control de plagas es muy importante que el técnico haga:

1. Inspección a fondo del lugar.
2. Determine donde está el foco (porque habrá que dirigir los esfuerzos),
3. Identifique qué especie es (ya que puede ser determinante para controlar la plaga)
4. Y elija la estrategia que mejor se adecue a la situación concreta.

En ocasiones puede ser necesario utilizar insecticidas, entonces es imprescindible seguir las medidas de seguridad y precaución que el profesional indique.

RED DE ALCANTARILLADO MUNICIPAL, TRAMOS DE CONEXIÓN Y PROPIEDAD PRIVADA

Exponemos aquí, la visión de lo que es la red de alcantarillado y que también existe un tramo de conexión con la red de alcantarillado privada.



El tramo de conexión con la red de alcantarillado privada puede ser muy complicado y tener las suficientes curvas o sistemas, para que sea el hábitat de este tipo de cucaracha: **bajantes en mal estado, fosas sépticas desconocidas, arquetas, colectores, cámaras de aire de la vivienda, bajantes con poca pendiente o obturados por materia orgánica, etc.**, Que pueden ser los lugares donde estén refugiadas las cucarachas.

En el departamento de zoonosis de Barcelona advierten que muchas empresas privadas de tratamiento de plagas, en edificios restaurados privados, atribuyen el origen del problema en la red de alcantarillado, cuando en la práctica "el 90% de estos casos no es culpa de la red pública", sino del tramo de conexión.