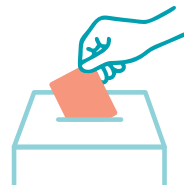




Ajuntament de L'Hospitalet



**Eleccions
municipals**

28 de maig de 2023

**GUIA DE
LECTURA FÀCIL
SOBRE
LES ELECCIONS
DEL 28 DE MAIG DE 2023**

Índex

- 1. Què votem el 28 de maig?**pàgina 3
- 2. Abans de votar**.....pàgina 4
- 3. Vot per correu**.....pàgina 5
- 4. Vot presencial**.....pàgina 6
- 5. Transport per a persones amb mobilitat reduïda**.....pàgina 9
- 6. Resultats electorals**.....pàgina 10

1. Què votem el 28 de maig?

El pròxim 28 de maig, totes les persones majors de 18 anys de L'Hospitalet de Llobregat votarem als nostres representants polítics a l'Ajuntament.

Les persones tenim idees diferents sobre política.

Les persones amb les mateixes idees s'uneixen en partits polítics.

Cada partit fa llistes amb els seus candidats a les eleccions

i expliquen les seves idees en documents i actes.

Per votar, triem la **llista d'un partit**.

Quants més vots obtingui un partit,
més persones d'aquest partit sortiran escollides.

Llista d'un partit: llista on posa els noms de les persones que formen part del partit polític.

En total es tria a 27 representants que seran **regidors i regidores** a l'Ajuntament de L'Hospitalet de Llobregat.

Els regidors escullen a l'alcalde o alcaldessa

i es forma un govern.

Aquest govern pren decisions que afecten la ciutadania.

Regidor: persona que forma part del govern d'un municipi.

2. Abans de votar

Abans del 28 de maig, rebràs a la bústia de casa la targeta censal:



Pots votar de dues maneres:

1. De manera presencial, el mateix dia 28 de maig. La targeta censal t'indica quin és el teu col·legi electoral, on has d'anar a votar.

Distrito:	Sección:	Mesa:
Local electoral:	<input type="text"/>	
Datos personales de su inscripción:		
Fecha de nacimiento:	D.N.I.:	
Delegación Provincial Calle y Número Código Postal Tel.: 999 99 99 99	<input type="text"/>	
 <small>Simulacro de Elecciones</small>		

2. Per correu.

La data límit per votar per aquesta via és el 18 de maig.

3. Vot per correu

Si tries votar per correu, has d'anar a una oficina de Correus a demanar el vot per correu.

Recorda que has de portar el DNI.

El termini per lliurar la sol·licitud a l'oficina de Correus acaba el 18 de maig.

Si demanes votar per correu, no podràs votar presencialment el 28 de maig.

Passats uns dies, rebràs un sobre gran a casa amb:

- Les paperetes electorals de totes les llistes dels partits.
- Un sobre petit perquè fiquis la llista del partit al qual vulguis votar.
- Un document que es diu **certificat d'inscripció en el cens**.
- Un sobre mitjà on hi has de ficar el sobre petit.

Certificat d'inscripció en el cens: és un document que confirma que la persona pot votar.

Quan tinguis el sobre mitjà preparat, has de portar el sobre i el teu DNI a l'oficina de Correus.

Mai dipositis el sobre en una bústia. No està permès, i el teu vot no seria vàlid.

Votar per correu és gratuït. No pagues res per l'enviament.

4. Vot presencial

Si tries votar de manera presencial, el 28 de maig has d'anar al lloc que indica la teva targeta censal:

Distrito:	Sección:	Mesa:
Local electoral:	<input type="text"/>	
Datos personales de su inscripción:		
Fecha de nacimiento:	D.N.I.:	
Delegación Provincial Calle y Número Código Postal Tel.: 999 99 99 99	<input type="text"/>	
 <small>Simulacro de Elecciones</small>		

El lloc que indica la targeta censal es diu col·legi electoral.

Els col·legis electorals són llocs on es vota el dia de les eleccions.

Només pots votar en el col·legi electoral que indica la teva targeta censal.

Pots anar a votar entre les 9 del matí i les 8 de la tarda.

Recorda que és obligatori presentar el teu DNI.

Com voto en el col·legi electoral?

Al col·legi electoral trobaràs:

- Les llistes dels partits.
- Sobres petits per a ficar la llista que triïs.

Agafa la llista del partit al que vulguis votar i introdueix-la en un sobre petit.

Només pots triar una llista, i només pots votar una vegada.

Hi ha cabines de vot perquè puguis triar la llista i ficar-la en un sobre sense que ningú et vegi.

Quan tinguis la llista dins del sobre, dirigeix-te a la taula en la qual et toca votar.

La targeta censal indica quina és la teva mesa:

Distrito:	Sección:	Mesa:
Local electoral:	<input type="text"/>	
Datos personales de su inscripción:		
Fecha de nacimiento:	D.N.I.:	
Delegación Provincial Calle y Número Código Postal Tel.: 999 99 99 99	<input type="text"/>	
 <small>Simulacro de Elecciones</small>		

Si no trobes la teva taula, pregunta a alguna de les persones que hi ha a l'espai.

Quan arribis a la teva taula veuràs tres persones encarregades de la taula.

Són el president de la mesa i dues **vocals**.

Has de mostrar el teu DNI i entregar-lo al president de la mesa.

Vocals: persones que estan al costat del president de la mesa per a ajudar-lo durant el dia de les eleccions.

Comprovaran el teu nom en la llista de votants.

La llista de votants es diu **cens electoral**.

Et retornaran el teu DNI i podràs introduir el sobre amb el teu vot en l'urna.

Aquí acaba la teva participació en les eleccions.

Cens electoral:

document que recull a totes les persones majors de 18 anys que poden votar.

5. Transport per a persones amb mobilitat reduïda

Si tens mobilitat reduïda, pots sol·licitar el servei de transport gratuït.

Et portaran en un vehicle fins al col·legi electoral.

Quan hakis votat, t'acompanyaran de nou a casa.

Per a demanar aquest transport has de trucar, abans del 26 de maig, al telèfon 93 402 96 83 entre les 9 del matí i les 2 de la tarda o entre les 4 i les 7 de la tarda.

6. Resultats electorals

A les 8 de la tarda tanquen els col·legis electorals.

A partir d'aquest moment, els presidents de les meses i vocals compten els vots i comuniquen els resultats de la taula.

Quan acabin de comptar els vots de totes les taules i de tots els col·legis electorals de la ciutat, es donaran a conèixer els resultats.

A partir de les 8 de la tarda, els mitjans de comunicació fan el seguiment en directe i expliquen els resultats dels vots que es van sumant.



Ajuntament de L'Hospitalet

Amb la col·laboració de:



Estàndard de Qualitat
de Grup Cooperatiu TEB



© European Easy-toRead
Més informació:
Easy-to-read - Inclusion Europe
www.inclusion-europe.eu