



CODI DE VERIFICACIÓ	060T5M3N1U4Z5G5W02M7		
PROCEDIMENT	Z110 Expedients d'aprovació del pressupost		
EXPEDIENT NÚM.	AJT/60421/2020	DOCUMENT NÚM.	628087/2020
ÀREA	Planificació Estratègica i Econòmica, Joventut i Esports		
UNITAT	Pressupostos		

PRESSUPOST DE L'AJUNTAMENT DE L'HOSPITALET DE LLOBREGAT PER A L'EXERCICI 2021

Memòria explicativa



Índex

1.	Presentació	3
2.	Pressupost de l'Ajuntament	
2.1.	Estat d'ingressos	4
2.2.	Estat de despeses	
2.2.1.	Classificació econòmica	17
2.2.2.	Classificació per programes	27
2.2.3.	Classificació orgànica.....	37
3.	Pressupost consolidat	37



1. Presentació

L'article 168.1 del Text Refós de la Llei Reguladora d'Hisendes Locals (RDL 2/2004, de 5 de març) estableix que s'adjuntarà al pressupost municipal una memòria explicativa del contingut, estructura i de les principals modificacions que presenta el pressupost de l'ajuntament respecte a l'exercici anterior.

El Pressupost de l'Ajuntament per a l'exercici 2021, s'emmarca dins del Programa d'Actuació Municipal en fase d'elaboració i del nou Pacte de Ciutat per a la reactivació econòmica i social de l'Hospitalet, front comú institucional i ciutadà per afrontar, de manera conjunta, el nou escenari sorgit com a conseqüència de la crisi econòmica i social derivada del pandèmia de la Covid-19, i que es desenvoluparà amb l'horitzó del 2023.

El pressupost 2021 té com a marc de referència els eixos i les orientacions estratègiques del Pacte de Ciutat alineades amb els Objectius de Desenvolupament Sostenibles al voltant dels quals s'articulen les diferents polítiques públiques municipals del mandat.

El pacte de Ciutat recull les propostes dels grups polítics municipals, les entitats i agents socials i empresarials, el teixit associatiu, els agents dels sectors econòmic, cultural, educatiu i el moviment veïnal representat per la Federació d'Associacions de Veïnes i Veïns de L'Hospitalet.

Les diferents propostes d'actuació s'agrupen en quatre eixos estratègics que s'alineen amb els objectius de desenvolupament sostenible i l'objectiu de "Barreres 0 al 2030":

- *Entorn urbà*: adaptar l'espai públic, la mobilitat i les infraestructures a la nova realitat.
- *Entorn social*: reconstrucció de les infraestructures comunitàries: educació, cultura i esports. Posar les persones al centre de les polítiques i garantir drets i llibertats.
- *Entorn econòmic*: canvi de paradigma, reforç de l'estat de benestar. Explorar l'intercanvi, la complementarietat, l'economia circular. Impulsar l'ocupabilitat en sectors estratègics.
- *Entorn institucional*. Reorganització de l'estructura municipal per adaptar-la de forma segura i eficient a les noves condicions de treball.

D'aquest acord sorgirà un pla de reactivació que s'estructura al voltant de tres idees:

- Ningú no quedi enrere en la recuperació del municipi
- Consens cívic per repensar el model de ciutat dirigit a l'increment del benestar i a l'erradicació de les desigualtats.
- L'Hospitalet serà capdavantera en innovació social aplicada a la reactivació local.



El pressupost de 2021 és un pressupost inicial que creixerà amb l'ús dels estalvis municipals, amb els recursos assignats dels fons europeus per a la recuperació econòmica, emmarcats en el Pla de Recuperació, Transformació i Resiliència del Govern de l'Estat i amb les aportacions i ajuts que arribin d'altres administracions públiques (Generalitat de Catalunya, Diputació de Barcelona i Àrea Metropolitana de Barcelona), amb l'objectiu fonamental d'aconseguir una ràpida reconstrucció econòmica i social de L'Hospitalet, creant ocupació i reduint les desigualtats.

Davant aquesta crisi sense precedents generada per la pandèmia, per acord del Ple del Congrés del Diputats del passat 28 d'octubre, han quedat suspeses per a l'any 2020 i 2021 les regles fiscals establertes per la normativa d'estabilitat pressupostaria i sostenibilitat financera, és a dir, no hi ha objectius d'estabilitat pressupostaria, límit de deute i de la regla de la despesa per aquests dos exercicis.

Les conseqüències d'aquest acord són rellevants: queda superat el vigent Pla Econòmic i Financer 2019-2020 i les entitats locals podran fer ús dels seus estalvis per contribuir a la recuperació econòmica i social.

El Pressupost general de l'Ajuntament de l'Hospitalet de Llobregat està format pel pressupost de l'Ajuntament i els estats de previsió d'ingressos i despeses de la societat mercantil de capital social íntegrament municipal, La Farga, Gestió d'Equipaments Municipals, SA. (En endavant La Farga, GEM., SA.)

El Pressupost General consolidat per al 2021, d'acord amb el que disposa l'article 166.1. del TRLRHL és de 261.033.158,27 euros, que inclou, el del propi Ajuntament per un pressupost total de 259.340.000 euros i els estats provisionals de la societat municipal per import de 7.071.875,86 euros, en el que s'han realitzat els ajustaments per tal d'eliminar les operacions internes entre les dues entitats per valor de 5.378.717,59 euros.

2. Pressupost de l'Ajuntament

2.1. Estat d'ingressos

El pressupost d'ingressos de l'Ajuntament per al 2021 ascendeix a 259.340.000 euros, que disminueix el 0,79% respecte al 2020.

La previsió d'ingressos i les variacions respecte a l'exercici anterior es mostren a la següent taula, on s'indica també el percentatge que cada capítol i cada agrupació representa en el total d'ingressos de l'exercici 2021:

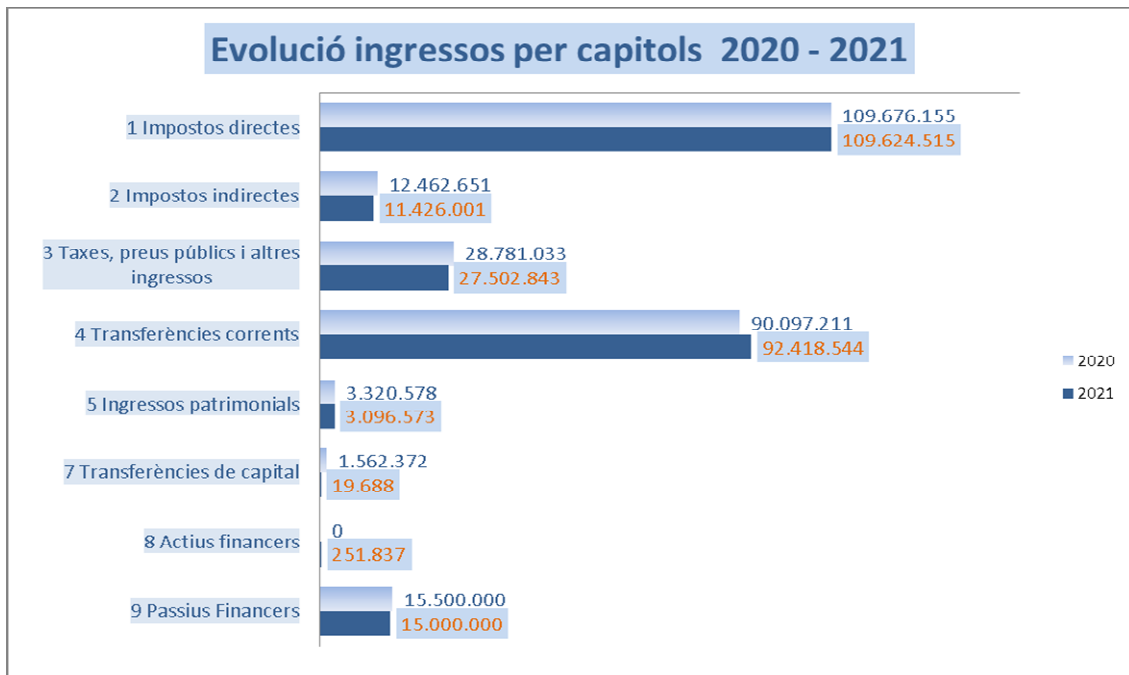


INGRESSOS PER CAPÍTOLS	Pressupost 2020	Projecte pressupost 2021	variació € 2021/2020	variació % 2021/2020	% s/total 2021
1 Impostos directes	109.676.155,39	109.624.514,70	-51.640,69	-0,05%	42,27%
2 Impostos indirectes	12.462.651,05	11.426.001,30	-1.036.649,75	-8,32%	4,41%
3 Taxes, preus públics i altres ingressos	28.781.033,46	27.502.842,58	-1.278.190,88	-4,44%	10,60%
4 Transferències corrents	90.097.210,71	92.418.544,00	2.321.333,29	2,58%	35,64%
5 Ingressos patrimonials	3.320.577,54	3.096.572,52	-224.005,02	-6,75%	1,19%
Operacions corrents (Cap. 1 a 5)	244.337.628,15	244.068.475,10	-269.153,05	-0,11%	94,11%
6 Alienació d'inversions reals	0,00	0,00	0,00	0,00%	0,00%
7 Transferències de capital	1.562.371,85	19.687,50	-1.542.684,35	-98,74%	0,01%
Operacions de capital (Cap. 6 i 7)	1.562.371,85	19.687,50	-1.542.684,35	-98,74%	0,01%
Operacions no financeres (Cap. 1 a 7)	245.900.000,00	244.088.162,60	-1.811.837,40	-0,74%	94,12%
8 Actius Financers	-	251.837,40	251.837,40	100,00%	0,10%
9 Passius Financers	15.500.000,00	15.000.000,00	-500.000,00	-3,23%	5,78%
Operacions financeres (Cap. 8 i 9)	15.500.000,00	15.251.837,40	-248.162,60	-1,60%	5,88%
Total ingressos	261.400.000,00	259.340.000,00	-2.060.000,00	-0,79%	100,00%

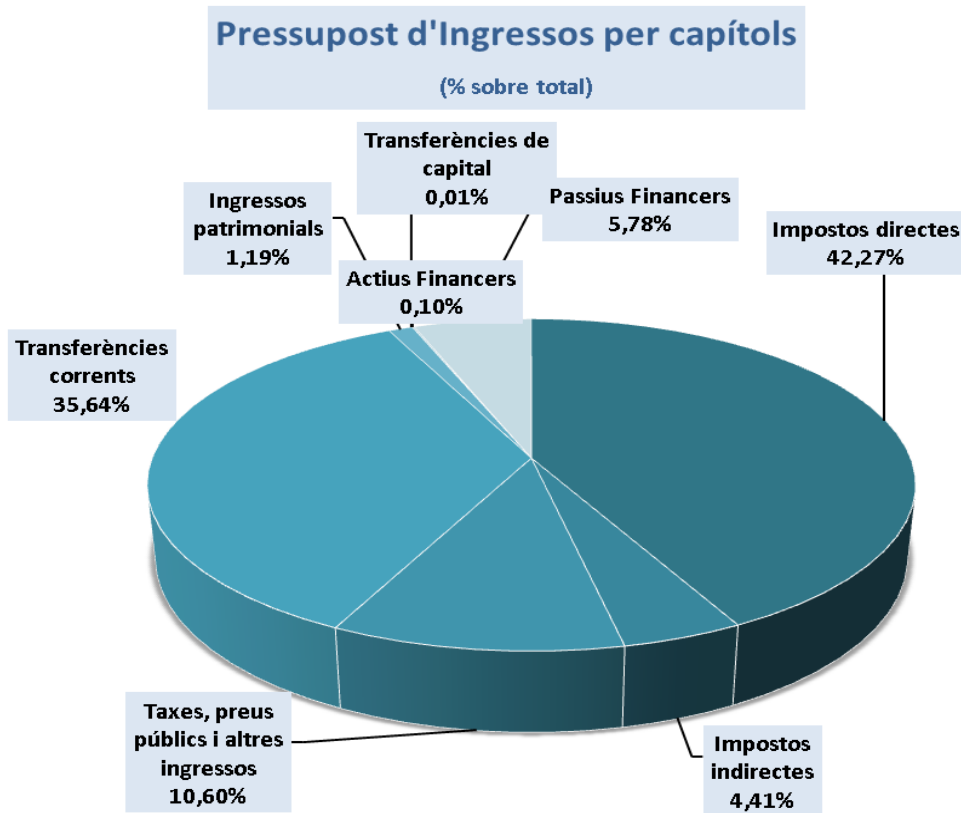
Els ingressos corrents s'estimen en 244.068.475,10 euros i els de capital sumen 19.684,50 euros, resultant un total d'ingressos per operacions no financeres de 244.088.162,60 euros. Es contemplen ingressos per operacions financeres per import de 15.251.837,40 euros.

Pel que fa a l'estructura d'ingressos del pressupost, els ingressos per operacions corrents representen el 94,11%, i les operacions de capital el 0,01%, que determinen un percentatge del 94,12% d'operacions no financeres. Les operacions financeres representen el 5,88% del pressupost total.

La comparativa d'ingressos per capítol dels anys 2020 i 2021 es mostra en el gràfic següent:



El gràfic següent mostra la importància relativa de cada capítol d'ingressos en relació al total del pressupost.



Ingressos propis

Els ingressos propis que agrupen els impostos propis, taxes, preus públics i d'altres ingressos, sumen un total de 137.205.482,03 euros, representen el 52,90% dels ingressos i es redueixen l'1,57% (-2.187.551,43 euros) respecte al pressupost del 2020.

	2020	2021	variació €	variació %	% sb 2021
IBI	73.340.000,00	73.950.639,45	610.639,45	0,83%	28,51%
IVTM	9.100.000,00	9.100.000,00	0,00	0,00%	3,51%
IVTNU (plusvàlua)	14.650.000,00	14.000.000,00	-650.000,00	-4,44%	5,40%
IAE	8.400.000,00	8.400.000,00	0,00	0,00%	3,24%
ICIO	5.120.000,00	4.250.000,00	-870.000,00	-16,99%	1,64%
Impostos locals	110.610.000,00	109.700.639,45	-909.360,55	-0,82%	42,30%
Taxes	12.492.880,00	12.148.680,00	-344.200,00	-2,76%	4,68%
Preus públics	9.629.001,46	7.563.010,58	-2.065.990,88	-21,46%	2,92%
Multes	2.984.000,00	2.954.000,00	-30.000,00	-1,01%	1,14%
Altres ingressos	3.675.152,00	4.837.152,00	1.162.000,00	31,62%	1,87%
Taxes, preus públics i altres ingressos	28.781.033,46	27.502.842,58	-1.278.190,88	-4,44%	10,60%
Total Ingressos propis	139.391.033,46	137.203.482,03	-2.187.551,43	-1,57%	52,90%



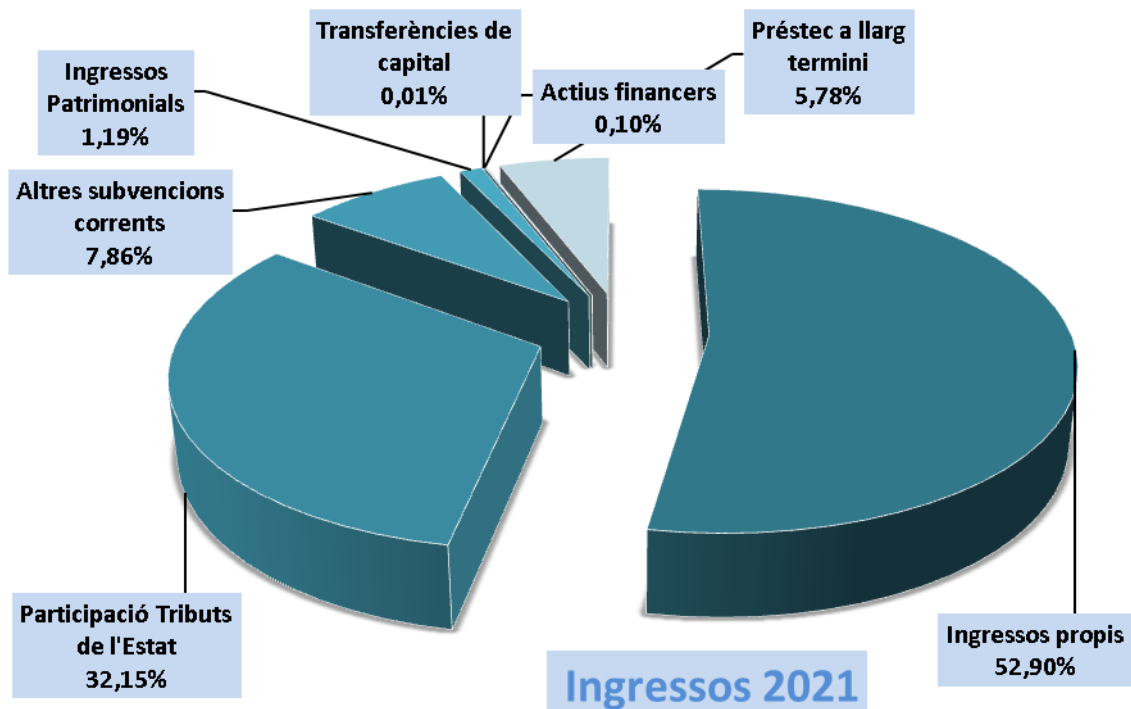
En la taula següent es pot observar l'estructura dels ingressos tenint en compte la part corresponent als ingressos propis i a la resta d'ingressos, així com les seves variacions respecte a l'exercici anterior.

	2020	2021	variació €	variació %	% sb 2021
Ingressos propis	139.391.033,46	137.203.482,03	-2.187.551,43	-1,57%	52,90%
Participació Tributs de l'Estat	82.301.010,12	83.380.351,58	1.079.341,46	1,31%	32,15%
Altres subvencions corrents	19.325.007,03	20.388.068,97	1.063.061,94	5,50%	7,86%
Ingressos Patrimonials	3.320.577,54	3.096.572,52	-224.005,02	-6,75%	1,19%
Transferències de capital	1.562.371,85	19.687,50	-1.542.684,35	-98,74%	0,01%
Actius financers	0,00	251.837,40	251.837,40	100,00%	0,10%
Préstec a llarg termini	15.500.000,00	15.000.000,00	-500.000,00	-3,23%	5,78%
Total Ingressos	261.400.000,00	259.340.000,00	-2.060.000,00	-0,79%	100,00%

Els ingressos propis representen el 52,90% del total, destacant a continuació els ingressos en concepte de Participació en els Tributs de l'Estat amb un percentatge del 32,15%.

La resta d'ingressos previstos, que representen un total del 14,95%, es distribueixen de la següent manera: Aportacions en concepte de subvencions corrents d'altres administracions i entitats (7,86%); ingressos procedents de rendes de la propietat o del patrimoni municipal (1,19%); transferències de capital procedents d'altres administracions supramunicipals i entitats que financen inversions reals (0,01%); actius financers (0,10%) i ingressos del préstec a llarg termini a concertar l'any 2021 per al finançament parcial del programa d'inversions reals (5,78%).

L'estructura dels ingressos del pressupost 2021 es reflecteix en el gràfic següent:





Amb caràcter previ a l'anàlisi de les principals modificacions que presenta el pressupost d'ingressos del 2021 en relació a l'exercici 2020, cal fer esment, de dos acords adoptats pel ple municipal de transcendència en la gestió i recaptació en els ingressos municipals.

D'una banda, la delegació, amb efectes 1 de gener de 2021, en la Diputació de Barcelona perquè, mitjançant el seu Organisme de Gestió Tributària, exerceixi per compte de l'Ajuntament, les competències de gestió, liquidació, inspecció i recaptació dels tributs i altres ingressos de dret públic; i per altra, l'acord de delegació en la Diputació de Barcelona de gestió i la recaptació de multes que s'imposin per infraccions a la normativa vigent en matèria de trànsit i circulació de vehicles.

La Diputació de Barcelona porta a terme la gestió i recaptació dels ingressos de dret públic de les entitats locals a través del seu Organisme de Gestió Tributària creat per a aquesta finalitat i que ha assolit un elevat índex d'eficàcia, tant per l'especialització del seu personal tècnic com per les economies d'escala dimanades d'un projecte global de volum creixent. Per altra banda, disposa d'una major efectivitat en la gestió i recaptació que realitzen de la seva demarcació, en el nostre cas tota la província de Barcelona, perquè les actuacions executives que realitzen poden abastar els béns i drets situats dins de tota la demarcació.

A continuació s'analitzen les principals variacions que presenten els ingressos previstos en el pressupost del 2021 en relació a l'exercici anterior.

Impostos locals

La previsió per impostos locals és de 109.700.639,45 euros, que representa el 42,30% dels ingressos pressupostats i es redueixen en el 0,82% respecte a l'exercici 2020.

	2020	2021	variació €	variació %	% sb 2021
IBI	73.340.000,00	73.950.639,45	610.639,45	0,83%	28,51%
IVTM	9.100.000,00	9.100.000,00	0,00	0,00%	3,51%
IVTNU (plusvàlua)	14.650.000,00	14.000.000,00	-650.000,00	-4,44%	5,40%
IAE	8.400.000,00	8.400.000,00	0,00	0,00%	3,24%
ICIO	5.120.000,00	4.250.000,00	-870.000,00	-16,99%	1,64%
Impostos locals	110.610.000,00	109.700.639,45	-909.360,55	-0,82%	42,30%

El tipus impositius establerts a l'Impost sobre Bens Immobles (IBI) aprovats per a l'exercici 2020 es mantenen per a l'exercici 2021.

La previsió d'ingressos de l'IBI per al 2021 és de 73.950.639,45 euros, que té en compte la previsió d'ingressos que es liquidaran en l'exercici 2020, l'efecte de les noves altes i l'aplicació dels beneficis fiscals.

La resta d'impostos locals també mantenen els tipus de gravamen.

La previsió d'ingressos en concepte de l'Impost de Vehicles de Tracció Mecànica (IVTM), es manté per al 2021.



L'impost sobre Activitats Econòmiques (IAE) manté la previsió d'ingressos de l'exercici 2020 en base a l'estudi de l'evolució històrica del conjunt d'activitats subjectes a l'impost, diferenciant les quotes municipals de l'impost de les nacionals, provincials i compensacions de l'impost en concepte de cooperatives i beneficis fiscals de la telefonia mòbil.

Amb criteri de prudència, la previsió d'ingressos de l'Impost sobre l'Increment de Valor dels Terrenys de Naturalesa Urbana (IVTNU-plusvàlua) s'ha estimat a la baixa.

Cal esmentar, un any més, que la previsió resta condicionada a la modificació de la normativa que regula de l'impost per adequar-la a la sentència del Tribunal Constitucional, que declara inconstitucionals i anul·la determinats articles de la normativa reguladora de l'impost, per vulneració del principi de capacitat econòmica en aquells supòsits en què no es produeix increment de valor en la transmissió del terreny.

Per altra banda, caldrà també valorar la repercussió anual en els ingressos de les devolucions que s'hagin de realitzar en base als recursos interposats pels contribuents de l'Hospitalet per la falta de realització del fet imposable de l'impost.

L'Impost sobre Construccions, Instal·lacions i Obres (ICIO), contempla també una reducció dels ingressos de llicències d'obres menors i del nombre de llicències d'obres majors que es preveuen tramitar per d'actuacions urbanístiques previstes en diferents sectors de la ciutat.

Taxes, preus públics i altres ingressos

Els ingressos del capítol 3 per import de 27.502.842,58 euros, representen el 10,60% del total del pressupost i es redueixen el 4,44% respecte a l'exercici 2020.

	2020	2021	variació €	variació %	% sb 2021
Taxes	12.492.880,00	12.148.680,00	-344.200,00	-2,76%	4,68%
Preus públics	9.629.001,46	7.563.010,58	-2.065.990,88	-21,46%	2,92%
Multes	2.984.000,00	2.954.000,00	-30.000,00	-1,01%	1,14%
Altres ingressos	3.675.152,00	4.837.152,00	1.162.000,00	31,62%	1,87%
Taxes, preus públics i altres ingressos	28.781.033,46	27.502.842,58	-1.278.190,88	-4,44%	10,60%

Durant l'any 2020 l'adopció de mesures per controlar la transmissió de la COVID-19, de confinament, distanciament i aïllament social; les restriccions a la mobilitat i a la realització d'activitats per part d'aquells sectors amb una major interacció social, han suposat una reducció important en el volum de ingressos municipals a liquidar de determinades taxes i preus públics.

Per a l'any 2021 s'han estimat els ingressos de taxes i preus públics considerant la continuïtat de les mesures de distanciament, limitació de la mobilitat i d'aforaments en els equipaments municipals esportius i culturals, i reducció de l'activitat de determinats sectors, considerant que a llarg de l'any els rebrots es mantenen controlats, sense mesures de confinament estrictes i que s'aniran produint avanços en la lluita contra la pandèmia.



Les modificacions de les ordenances fiscals per a l'any 2021 contempnen mesures tributàries amb la finalitat de pal·liar els efectes negatius que estan patint els sectors de la restauració, els comerciant, industrials i professionals, per les mesures especials de salut pública per controlar la pandèmia.

En concret, les modificacions consisteixen en la reducció d'un 15 % de la taxa per recollida d'escombraries del comerç, la indústria i les activitats professionals i la suspensió del cobrament de la taxa de vetlladors fins al proper 30 de juny de 2021. Es tracta d'iniciatives necessàries per impulsar econòmicament la ciutat fruit de les propostes del Pacte de Ciutat.

Per altra banda, s'incrementen les tarifes de la taxa de retirada de vehicles de la via pública (20%) i de la taxa d'estacionament regulat de vehicles amb control horari en la via pública: zones blaves (13%) i zones verdes (10%), amb la finalitat d'obtenir una millora de la disciplina viària, de la gestió de l'espai públic, i aconseguir una major cobertura del cost real de la prestació del servei i d'aprofitament de la via pública.

La previsió d'ingressos per taxes disminueix en un 2,76 % respecte a l'exercici 2020.

Les ordenances dels preus públics no es modifiquen per a l'exercici 2021. Els ingressos en concepte de preus públics registren una reducció molt significativa, del 21,46% (2.065.990,88 euros) respecte a l'exercici anterior. La crisi sanitària impacta de manera directa en el desenvolupament i en la forma de prestació del servei esportiu municipal tant en els equipaments municipals gestionats de forma directa com indirecta.

Les previsions d'ingressos per multes i sancions es mantenen relativament estables respecte a l'exercici 2020. La previsió d'ingressos per multes incorpora els majors ingressos previstos de les sancions per infraccions en les zones de baixes emissions de rondes de Barcelona, per la implementació del Programa metropolità de mesures contra la contaminació atmosfèrica.

Les previsions en concepte d'altres ingressos incrementen respecte a l'exercici 2020 en un 31,62%, degut bàsicament a l'impacte dels ingressos estimats de la Diputació de Barcelona per compensació econòmica de l'adscripció de personal municipal que realitzarà tasques relatives a les funcions delegades; i per la major previsió d'ingressos de prestació de serveis de reparació i conservació de guais i claveguerons.

Participació en els Tributs de l'Estat (PTE)

La informació continguda en la documentació del Projecte de Llei de Pressupostos Generals de l'Estat per al 2021, que en aquests moments es troba en fase d'aprovació parlamentària, ha permès fer una estimació dels ingressos per aquest concepte.

L'estimació total d'ingressos en concepte de Participació en el Tributs de l'Estat del 2021 contempla dos tipus d'aportacions:

- Els lliuraments bruts a compte de l'exercici, minorats en els imports anuals de les devolucions corresponents a les liquidacions definitives negatives dels anys 2008 i 2009.



- L'import de la liquidació definitiva de la PTE de l'exercici 2019, que en resulta positiva, que s'ha estimat en base a la informació continguda en l'Informe Anual de recaptació tributaria 2019.

La previsió d'ingressos per al 2021 de la Participació en els Tributs de l'Estat, que contempla el Fons Complementari de Finançament i la cessió de tributs, que representa el 32,15% del total dels ingressos, s'incrementa l'1,31% respecte al pressupost de l'exercici 2020.

Participació tributs de l'Estat	2020	2021	variació €	variació %	% sb 2021
Cessió IRPF	4.186.155,39	4.173.875,25	-12.280,14	-0,29%	1,61%
Cessió IVA	6.004.796,97	5.947.229,25	-57.567,72	-0,96%	2,29%
Cessió impostos sobre consums específics	1.337.854,08	1.228.772,05	-109.082,03	-8,15%	0,47%
Fons complementari de finançament	62.126.515,13	63.233.041,89	1.106.526,76	1,78%	24,38%
Compensació IAE	8.645.688,55	8.797.433,15	151.744,60	1,76%	3,39%
Total PTE	82.301.010,12	83.380.351,58	1.079.341,46	1,31%	32,15%

Ingressos per transferències corrents, excepte PTE

Les transferències corrents procedents d'altres administracions per al cofinançament de determinats serveis s'han estimat amb criteris de màxima prudència prenent com a base els paràmetres fixats d'aportacions i subvencions relatius als convenis o contractes-programa plurianuals formalitzats o en fase de tramitació al 2020, o aquelles aportacions que siguin recurrents en el temps, i de les que es preveu la seva continuïtat al 2021, i per tant, s'espera que sigui contemplada en els seus respectius pressupostos de l'exercici vinent.

La previsió d'ingressos per a l'exercici 2021, per import de 20.388.068,97 euros, representen el 7,86% dels recursos totals, i procedeixen de les administracions públiques i altres entitats que es detallen en la taula següent:

Transferències corrents altres administracions i entitats	2020	2021	variació €	variació %	% sb 2021
Estat (sense PTE)	47.011,42	47.011,42	0,00	0,00%	0,02%
Generalitat	11.661.021,57	12.388.597,94	727.576,37	6,24%	4,78%
Diputació	2.729.928,04	2.057.098,73	-672.829,31	-24,65%	0,79%
AMB	4.756.000,00	5.805.208,88	1.049.208,88	22,06%	2,24%
Ajuntaments	90.152,00	90.152,00	0,00	0,00%	0,03%
CEE i Altres	40.894,00	0,00	-40.894,00	-100,00%	0,00%
Total	19.325.007,03	20.388.068,97	1.063.061,94	5,50%	7,86%

Aquestes transferències corrents que s'han pressupostat segons la informació facilitada pels serveis gestors, s'incrementen en un 5,50% respecte al pressupost del 2020, destacant per la seva procedència, finalitat i quantia, les següents:

Transferències corrents de la Generalitat de Catalunya

Les transferències corrents per tots els conceptes procedents de la Generalitat de Catalunya, previstes en el pressupost s'elevan a 12.388.597,94 euros, i incrementen en un 6,24% respecte a l'exercici 2020.



GENERALITAT DE CATALUNYA	2020	2021	variació €	variació %
Transferències corrents				
Fons Cooperació Local de Catalunya	726.580,00	1.582.000,00	855.420,00	117,73%
Fons del Forment del Turisme	452.000,00	225.257,53	-226.742,47	-50,16%
Contracte-Programa Benestar Social	8.784.379,37	8.782.731,51	-1.647,86	-0,02%
Conveni Unitat d'Escolarització Compartida	57.000,00	60.600,00	3.600,00	6,32%
Conveni Pla Educatiu Entorn	65.700,00	65.700,00	0,00	0,00%
Conveni finançament funcionament escoles bressol	800.800,00	877.800,00	77.000,00	9,62%
Conveni Teatres Municipals	70.000,00	70.000,00	0,00	0,00%
Programa activitats i exposicions Centre d'Art Tecla Sala	82.500,00	82.500,00	0,00	0,00%
Finançament Escola Municipal de Música	175.000,00	162.000,00	-13.000,00	-7,43%
Oficina Municipal de l'Habitatge	335.000,00	400.000,00	65.000,00 €	19,40%
Institut Català Dona-Servei d'informació i atenció a les dones	46.000,00	46.000,00	0,00 €	0,00%
PECT FEDER Catalunya 2014-2020 L'H Ecosistema Innovador Salut i Cultura	66.062,20	34.008,90	-32.053,30 €	-48,52%
Total ingressos	11.661.021,57	12.388.597,94	727.576,37	6,24%

La quantia per a l'exercici 2021 recull subvencions corrents com són la previsió de l'aportació ordinària del Fons de Cooperació Local de Catalunya i del fons extraordinari addicional per als ens locals per al 2021 (1.582.000 euros); el Fons de foment del Turisme (225.257,53 euros) i els convenis a l'àmbit de l'educació, la cultura, l'habitatge i el contracte-programa plurianual per al cofinançament de determinats serveis de caràcter social.

Entre aquestes aportacions destaquen per la seva quantia i rellevància, les corresponents al Contracte-Programa amb el Departament de Treball, Afers Socials i Famílies de la Generalitat de Catalunya, per a la coordinació, la cooperació i la col·laboració, en matèria de serveis socials, altres programes relatius al benestar social i polítiques d'igualtat, per import de 8.782.731,51 euros.

L'any 2019 va finalitzar la vigència del Contracte Programa 2016-2019 amb el Departament d'Afers Socials i Famílies la Generalitat de Catalunya i l'Ajuntament, per a la coordinació, la cooperació i la col·laboració, en matèria de serveis socials, altres programes relatius al benestar social i polítiques d'igualtat.

Al mes de juny d'enguany es va aprovar l'Addenda de pròrroga per al 2020 del Contracte Programa 2016-2019, mentre no se signa el nou contracte programa quadriennal; i al mes de novembre es va aprovar una altra addenda per a la implementació de mesures extraordinàries en relació amb l'impacte social de la pandèmia de la COVID-19 durant l'exercici 2020.

Segons informa el Servei de Benestar Social a data d'avui no hi ha esborrany del futur contracte programa 2020-2023 i es preveu per a l'exercici 2021 una pròrroga de l'actual.

Per tant, els ingressos previstos contempnen les mateixes previsions que l'addenda de pròrroga del contracte programa per a l'annualitat 2020, amb l'excepció dels ingressos corresponents a la Fitxa 1. SAD Dependència, que s'han ajustat a l'alça en base a l'obligatorietat de realitzar el 100% dels Programes d'Atenció Individualitzada (PIA) assignats a l'Ajuntament per el Departament de Treball, Afers Socials i Famílies de la Generalitat.



Els ingressos previstos per al finançament del SAD dependència del 2021, s'han calculat en relació als usuaris actius actuals i la previsió d'increment d'hores per la incorporació de persones valorades i les modificacions de grau que es puguin produir per els canvis en la situació de dependència de les persones, que suposen modificació d'hores de servei a realitzar, en funció de la cartera de serveis corresponent.

Aquest epígraf recull també la previsió d'aportacions per la continuïtat dels convenis amb el Departament d'Ensenyament per al cofinançament de serveis educatius: Unitat d'Escolarització Compartida (60.600 euros), i Pla Educatiu Entorn (65.700 euros).

La previsió d'ingressos en concepte de subvenció al finançament de les escoles bressol municipals és 877.800 euros, segons el procediment de finançament de les llars d'infants i escoles bressol de titularitat municipal comunicat a l'Ajuntament pel Departament d'Educació de la Generalitat de Catalunya en data 24 de juliol de 2020, arrel de la sentència del Tribunal de Superior de Justícia de Catalunya (TSJC) en la què es subratlla la responsabilitat financera de la Generalitat de Catalunya en l'etapa educativa dels 0 a 3 anys, i per tant el deure de la Comunitat Autònoma de cofinançar aquest servei municipal.

El pressupost contempla també la continuïtat dels ingressos de cofinançament d'activitats culturals acordats mitjançant els convenis amb el Departament de Cultura de la Generalitat de Catalunya, en relació, d'una banda, als equipaments de l'Auditori Barrades i Teatre Joventut per al suport a la seva programació d'arts escèniques i música (70.000 euros); al programa d'exposicions i activitats del Centre d'Art Tecla Sala (82.500 euros) i al finançament de l'Escola Municipal de Música (162.000 euros).

Per últim, es contemplen subvencions de la Generalitat de Catalunya per al cofinançament de l'Oficina Municipal de l'Habitatge (400.000 euros); Institut Català de la Dona per al finançament del servei d'informació i atenció a les dones al municipi (46.000 euros) i del Projecte (PECT) L'H Ecosistema Innovador Salut i Cultura del Programa FEDER Catalunya 2014-2020 (34.008,90 euros).

Transferències corrents de la Diputació de Barcelona

L'any 2021 la Diputació de Barcelona continuarà sent, mitjançant el Pla Xarxa de Governos Locals, el principal instrument de concertació i cooperació amb els ens locals, a través del catàleg de serveis, meses de concertació i dels programes específics.

El pressupost de l'Ajuntament del 2021 preveu ingressos en concepte de subvencions procedents de la Diputació de Barcelona per al cofinançament de serveis de titularitat municipal, estimats en base a la continuïtat dels convenis i programes subscrits l'any 2020, per un import global de 2.057.098,73 euros, entre els que destaquen, per la seva quantia, els següents:

- El fons de prestació del serveis socials bàsics municipals, per un import de 609.322,90 euros.
- El programa complementari per al finançament de les escoles bressol municipals, que té per finalitat específica contribuir al sosteniment de les places municipals i molt especialment garantir la cobertura dels costos de funcionament de les escoles, amb una aportació prevista de 539.000 euros,



en base a les aportacions dels programes complementaris aprovats per al finançament dels cursos escolars anteriors.

- Programes complementaris i específics per contribuir a la cobertura de les necessitats socials bàsiques, atendre les situacions urgents o de greu necessitat social, donant cobertura a aquelles situacions on s'ha comprovat l'existència de greu risc d'exclusió social. Per al 2021 s'han previst ingressos per import de 521.250 euros, estimats en base a l'aportació aprovada en el programa complementari de l'exercici 2020.
- L'aportació econòmica al finançament de les biblioteques, com a compensació econòmica del personal bibliotecari titulat contractat directament per l'Ajuntament, per un import arrodonit de 89.947 euros.
- El conveni de col·laboració per al desenvolupament del programa de suport per a l'impuls dels serveis de mediació ciutadana, per import de 85.500 euros, que posa a disposició de la ciutadania el servei de mediació per a la resolució de conflictes.
- Els convenis en matèria educativa amb aportacions econòmiques destinades al finançament d'actuacions del Pla Educatiu Entorn (50.410,54 euros) i al desenvolupament de projectes Pilot Locals en el marc del Programa d'Educació a temps complert (70.000 euros).

Les estimacions d'ingressos relatives a les aportacions de la Diputació de Barcelona i la seva variació respecte a l'exercici anterior, es detallen en el quadre següent:

DIPUTACIÓ DE BARCELONA				
Transferències Corrents	2020	2021	Variació €	Variació %
Conveni implantació teleassistències	784.645,64	0,00	-784.645,64	-100,00%
Fons de prestació: Serveis Socials	600.456,40	609.322,90	8.866,50	1,48%
Funcionament Escoles Bressol	539.000,00	539.000,00	0,00	0,00%
Programa complementari d'urgència social	380.000,00	521.250,00	141.250,00	37,17%
Funcionament biblioteques municipals	88.000,00	89.947,00	1.947,00	2,21%
Conveni impuls serveis de mediació ciutadana	85.500,00	85.500,00	0,00	0,00%
Projecte Pilot: Pla Educatiu Entorn Bellvitge	70.000,00	70.000,00	0,00	0,00%
Pla Educatiu Entorn	48.912,00	50.410,54	1.498,54	3,06%
Conveni Teatres Municipals	45.000,00	45.000,00	0,00	0,00%
Programa d'orientació i acompanyament POA	40.414,00	46.668,29	6.254,29	15,48%
Total ingressos	2.729.928,04	2.057.098,73	-672.829,31	-24,65%

Transferències corrents d'altres entitats locals

El pressupost del 2021 contempla ingressos en concepte de transferències corrents procedents d'altres entitats locals per un import total de 5.900.360,88 euros, que incrementen en un 20,44% respecte a l'exercici 2020.

ALTRES ENTITATS LOCALS				
Transferències Corrents	2020	2021	Variació €	Variació %
AMB Programa Actuacions Municipals Millora Urbana	3.756.000,00	4.655.208,88	899.208,88	23,94%
AMB recollida selectiva de residus	1.000.000,00	1.150.000,00	150.000,00	15,00%
Ajuntament d'Esplugues de LL. (Biblioteca La Bóvila)	95.152,00	95.152,00	0,00	0,00%
Total ingressos	4.899.152,00	5.900.360,88	1.001.208,88	20,44%



D'aquestes transferències 5.805.208,88 euros són aportacions de l'Àrea Metropolitana de Barcelona (AMB) i 90.152,00 de l'Ajuntament d'Esplugues de Llobregat, segons el detall següent:

Àrea Metropolitana de Barcelona

- Ingressos procedents del programa de recollida selectiva de residus per un import de 1.150.000 d'euros.
- 4.655.208,88 euros en concepte d'aportació anual durant el període 2020-2023 del municipi per al finançament de l'AMB, calculat en base al 0,056% de la base liquidable de l'impost de béns immobles del municipi de l'exercici 2015, import que revertirà a l'ajuntament dins el programa d'actuacions municipals de millora urbana i social (PAMMUS), i que es preveu es destini a despesa corrent, en concret, a actuacions de manteniment i funcionament ordinari dels serveis, equipaments i actuacions municipals adreçades directament als usuaris i ciutadans.

Aquesta aportació incrementa en la quantia de 899.208,88 euros respecte a l'exercici 2020, ja que no va ser fins al 17 de desembre de 2019 quan el Consell Metropolità va aprovar la quantia per al període 2020-2023 de les aportacions econòmiques dels municipis que la integren i per tant, no es va poder reflectir en el pressupost inicial de l'exercici 2020.

Ajuntament d'Esplugues de Llobregat

- Aportació econòmica per import de 90.152,00 euros, del conveni de col·laboració subscrit amb aquest ajuntament, en relació a gestió de la Biblioteca situada a la Plaça de La Bòbila, espai limítrof entre els dos municipis.

Ingressos patrimonials

La previsió d'ingressos patrimonials per import de 3.096.572,52 euros, que inclou els productes de concessions administratives i d'aprofitaments especials, cànon, rendes de béns immobles i ingressos financers, disminueix en un 6,75% respecte a l'exercici 2020.



Ingressos patrimonials	2020	2021	Variació €	Variació %
a) Interessos de dipòsits	1.000,00	1.000,00	0,00	0,00%
b) Productes de concessions i aprofitaments especials	2.690.577,54	2.636.572,52	-54.005,02	-2,01%
Serveis funeraris	900.000,00	1.010.000,00	110.000,00	12,22%
Concessions mercats municipals	110.000,00	112.500,00	2.500,00	2,27%
Concessió demanial Grup Planeta. Josep Tarradellas	722.072,52	722.072,52	0,00	0,00%
Cànon Fira 2000	590.000,00	592.000,00	2.000,00	0,34%
Bars i perruqueries casals d'avis	4.500,00	4.500,00	0,00	0,00%
Concessions bars instal.lacions esportives	124.005,02	70.000,00	-54.005,02	-43,55%
Explotació publicitària mobiliari urbà	89.000,00	89.000,00	0,00	0,00%
Explotació instal.lacions esportives gestió indirecta	125.000,00	28.500,00	-96.500,00	-77,20%
Altres concessions (Teatre Joventut, Quiosc Bellvitge, etc)	26.000,00	8.000,00	-18.000,00	-69,23%
c) Rendes de béns immobles	628.000,00	458.000,00	-170.000,00	-27,07%
Rendes locals	58.000,00	58.000,00	0,00	0,00%
Rendes habitatges municipals	570.000,00	400.000,00	-170.000,00	-29,82%
d) Altres ingressos patrimonials	1.000,00	1.000,00	0,00	0,00%
Total ingressos (a+b+c+d)	3.320.577,54	3.096.572,52	-224.005,02	-6,75%

Cal fer esment dels ingressos relatius als cànon de la concessió dels serveis funeraris (1.010.000 euros) i de la concessió demanial, adjudicada a l'empresa PLANETA DEAGOSTINI FORMACION SLU, de la finca situada a l'Hospitalet de Llobregat a l'avinguda de Josep Tarradellas i Joan núm. 171-177, destinada a centre educatiu pel desenvolupament de diferents activitats formatives, d'àmbit universitari, formació professional i contínua i/o escola de negocis (722.072,52 euros).

El ingressos procedents de la gestió indirecta de poliesportius municipals es redueixen per l'impacte de la pandèmia de la Covid-19 i els ingressos procedents de rendes de lloguer dels habitatges municipals per adequació dels preus de lloguer a la realitat social dels usuaris.

Alienació d'inversions reals

No es contempen ingressos per alienació d'inversions reals.

Transferències de capital

L'estat d'ingressos contempla transferències de capital per import de 19.687,50 euros, corresponen íntegrament a les aportacions econòmiques per al finançament del "Projecte de rehabilitació energètica de l'edifici B de l'Ajuntament de L'Hospitalet de Llobregat", en concepte d'honoraris de redacció de projecte i direcció d'obres, dels ens finançadors següents:

- Programa Operatiu FEDER Catalunya 2014-2020, Generalitat de Catalunya, Departament de Governació, Administracions Públiques i Habitatge, Eix Prioritari 4, per import de 13.125,00 euros.
- Diputació de Barcelona, Pla Xarxa de Governos Locals 2016-2019, Programa Operatiu FEDER Eixos Prioritaris 4 i 6, per import de 6.562,50 euros.



Actius financers

No es contemplen ingressos d'actius financers.

Passius financers

Els ingressos financers, per import de 15.000.000 euros, es redueixen respecte a l'exercici 2020 en un 3,23% i corresponen a la concertació d'operacions de crèdit a llarg termini, destinades al finançament parcial del Pla d'inversions públiques municipals i a la compra d'actius financers en concepte de subscripció i desemborsament d'accions de l'ampliació de capital de la societat mercantil FIRA 2000, SA., per al finançament de l'ampliació del recinte firal de Gran Via de L'Hospitalet.

2.2. Estat de despeses

El Pressupost de despeses de l'Ajuntament per a l'exercici 2021 ascendeix a 259.340.000 euros, amb una disminució de 2.060.000 euros, que representa un 0,79% respecte al pressupost del 2020.

Les despeses es classifiquen en el pressupost atenent a una triple vessant: econòmica, per programes i orgànica. Aquestes classificacions ordenen la despesa en base, respectivament, a la seva naturalesa, finalitat i objectius que es pretenen assolir; i a qui gasta.

2.2.1 Classificació econòmica

Les variacions dels diferents capítols i agrupacions de la classificació econòmica dels exercicis 2020 i 2021 queden reflectides en la taula següent:

DESPESES PER CAPÍTOLS	2020	2021	variació € 2020/2021	variació % 2020/2021	% s/total 2021
1 Despeses de personal	90.100.000,00	92.700.000,00	2.600.000,00	2,89%	35,74%
2 Despeses corrents en béns i serveis	110.882.200,07	108.823.366,52	-2.058.833,55	-1,86%	41,96%
3 Despeses financeres	2.302.000,00	1.520.000,00	-782.000,00	-33,97%	0,59%
4 Transferències corrents	18.416.806,32	19.376.486,82	959.680,50	5,21%	7,47%
5 Fons de contingència i altres imprevistos	500.000,00	300.000,00	-200.000,00	-40,00%	0,12%
Operacions corrents (Cap. 1 a 5)	222.201.006,39	222.719.853,34	518.846,95	0,23%	85,88%
6 Inversions reals	8.461.390,80	6.990.090,42	-1.471.300,38	-17,39%	2,70%
7 Transferències de capital	8.406.553,49	7.835.169,52	-571.383,97	-6,80%	3,02%
Operacions de capital (Cap. 6 i 7)	16.867.944,29	14.825.259,94	-2.042.684,35	-12,11%	5,72%
Operacions no financeres (Cap. 1 a 7)	239.068.950,68	237.545.113,28	-1.523.837,40	-0,64%	91,60%
8 Actius financers	7.051.049,32	7.302.886,72	251.837,40	3,57%	2,82%
9 Passius Financers	15.280.000,00	14.492.000,00	-788.000,00	-5,16%	5,59%
Operacions financeres (Cap. 8 i 9)	22.331.049,32	21.794.886,72	-536.162,60	-2,40%	8,40%
Total despeses	261.400.000,00	259.340.000,00	-2.060.000,00	-0,79%	100,00%



La despesa per operacions corrents és de 222.719.853,34 euros i augmenta un 0,23% respecte a l'exercici anterior. La despesa per operacions de capital presenta una disminució del 12,11 % equivalent a la xifra 2.042.684,35 euros. Les operacions no financers s'elevan a 237.545.113,28 euros i l'estimació per a operacions financeres es redueix un 2,40%, situant-se en la quantitat de 21.794.886,72 euros.

La despesa corrent, necessària per al funcionament ordinari dels serveis, representa el 85,88 % del total de pressupost, la despesa de capital el 5,72% i la financera el 8,40 %.

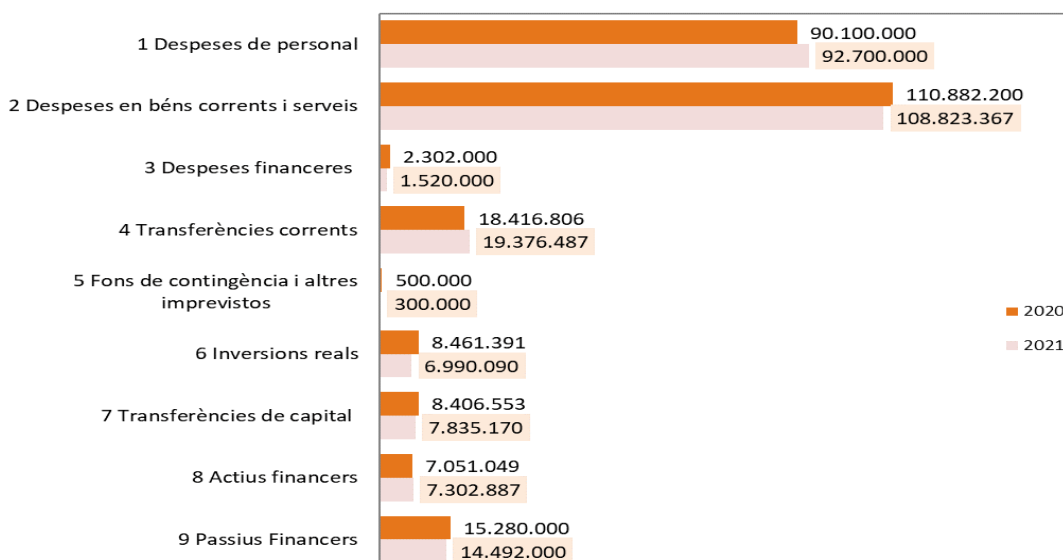
La despesa de personal augmenta en el 2,89 %, les transferències corrents creixen un 5,21% i la despesa corrent en béns i serveis es redueix l'1,86%.

Els recursos destinats al servei del deute i altres despeses financeres experimenten una notable reducció respecte a l'exercici 2020: Les despeses financeres cauen en un 33,97%, 782.000 euros; i l'amortització del deute a llarg termini disminueix 788.000 euros, en un percentatge del 2,40%.

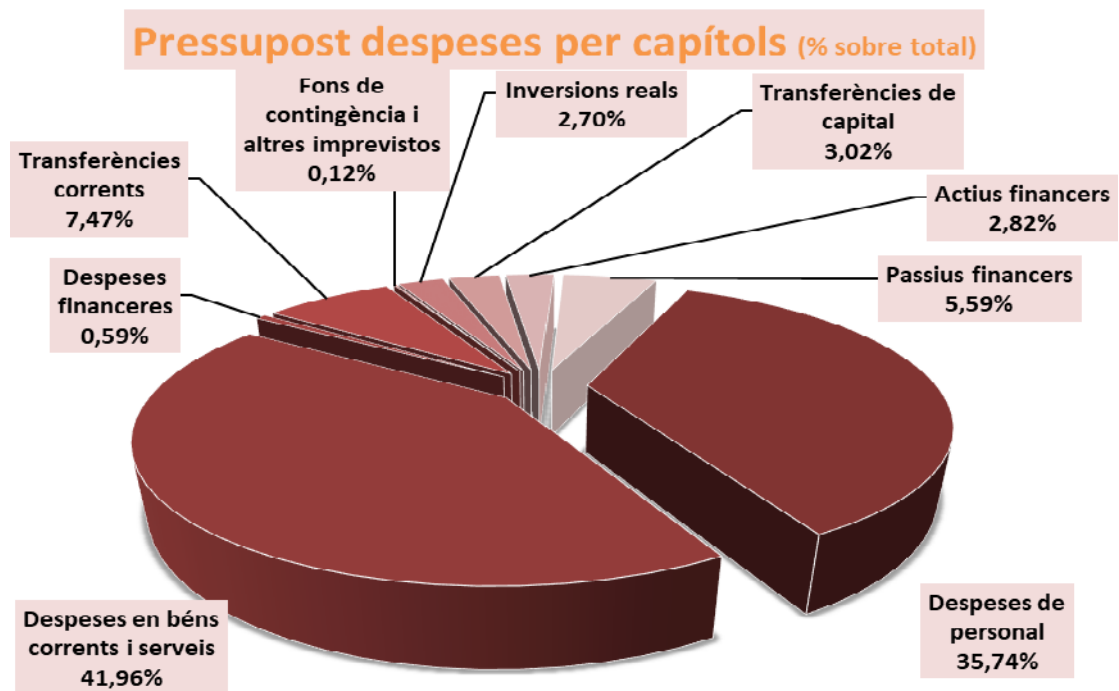
Els majors recursos obtinguts amb aquesta important reducció del servei del deute (despeses financeres i amortització de capital dels préstecs), han permès destinar crèdits per les polítiques públiques considerades prioritàries pel govern municipal i per front a l'increment de despesa derivat de la crisi sanitària de la Covid-19.

La comparativa de despeses dels exercicis 2020 i 2021 per capítol es mostra en el gràfic següent:

Evolució despeses per capítol 2020 - 2021



La importància relativa de cada capítol de despesa sobre el conjunt del pressupost de l'exercici 2021 s'observa en el gràfic següent:



Despeses de personal

Les despeses de personal previstes per a 2021 s'elevan a 92.700.000 euros, representen el 35,74% del total de la despesa; i en relació a l'exercici 2020, incrementen un 2,89%, un import de 2.600.000 euros. Cal fer esment, que la despesa de personal d'aquesta administració representa el 41,62% de la despesa corrent pressupostada.

Les variacions dels crèdits de personal del pressupost de 2021 respecte al pressupost de l'exercici anterior, es detallen en el quadre següent:

Despeses de personal	2020	2021	variació €	variació %	
Concepte	Denominació				
100	Retribucions bàsiques i altres rem. òrgans de govern	1.275.106,00	1.270.770,06	-4.335,94	-0,34%
101	Retribucions bàsiques i altres rem. personal directiu	872.897,16	793.226,05	-79.671,11	-9,13%
107	Contribucions a plans i fons de pensions personal directiu	1.000,00	1.000,00	0,00	0,00%
110	Retribucions bàsiques i altres rem. personal eventual	929.599,92	1.036.699,74	107.099,82	11,52%
120	Retribucions bàsiques personal funcionari	22.796.179,97	23.171.599,76	375.419,79	1,65%
121	Retribucions complementàries personal funcionari	40.824.237,26	39.386.421,05	-1.437.816,21	-3,52%
124	Retribucions de funcionaris en pràctiques	1.875.315,87	2.315.911,14	440.595,27	23,49%
127	Contribucions a plans i fons de pensions personal funcionari	206.000,00	209.000,00	3.000,00	1,46%
130	Personal laboral fix	2.226.302,76	2.229.840,82	3.538,06	0,16%
137	Contribucions a plans i fons de pensions personal laboral indefinit	10.000,00	10.000,00	0,00	0,00%
143	Altre personal	1.241.996,07	1.616.211,40	374.215,33	30,13%
147	Contribució plans i fons de pensions personal funcionari interí	3.000,00	0,00	-3.000,00	-100,00%
150	Productivitat	1.228.188,74	1.464.890,89	236.702,15	19,27%
151	Gratificacions	700.000,00	700.000,00	0,00	0,00%
160	Quotes socials	15.331.120,72	17.918.705,94	2.587.585,22	16,88%
161	Prestacions socials	10.000,00	6.667,62	-3.332,38	-33,32%
162	Despeses socials del personal	569.055,53	569.055,53	0,00	0,00%
Total		90.100.000,00	92.700.000,00	2.600.000,00	2,89%

El pressupost de 2021 contempla crèdits inicials per un import total de 788.740,89 euros, en previsió de l'increment de retribucions del personal al servei del sector públic de l'exercici vinent, que figura en el Projecte de Llei de Pressupostos Generals de



l'Estat per a l'exercici 2021 presentat a les Corts Generals el passat 28 d'octubre, que fixa en el 0,9% el percentatge d'increment de les retribucions dels empleats públics.

D'aquests crèdits inicials destinats a l'increment de retribucions del personal, 634.002,45 euros ho son en concepte de sous i salaris, i 154.738,44 euros en concepte de seguretat social a càrrec de l'ajuntament. La seva disponibilitat restarà condicionada a la preceptiva habilitació legal en matèria retributiva dels empleats públics.

La previsió de crèdits destinats a la seguretat social a càrrec de l'Ajuntament incrementa en un 16,58% respecte al 2020, import resultant de l'aplicació d'un percentatge del 24,50% mitjà sobre les retribucions totals.

Els crèdits dotats de despesa de personal són els necessaris per finançar les destinacions actuals per al funcionament del serveis, la taxa de reposició establerta legalment i el personal temporal o per a substitucions per cobrir les necessitats considerades urgents i inajornables en els sectors que aquest ajuntament ha considerat prioritaris pel bon funcionament dels serveis públics essencials; així com per donar compliment a acords signats en la negociació col·lectiva i oferta pública d'ocupació que està previst que es desenvolupi a l'exercici 2021.

La plantilla municipal per al any 2021 no conté ampliacions pel que fa al número de places, i per tant es manté respecte a l'aprovada per a l'exercici 2020 en 1.838 places (10 personal directiu, 1.746 funcionaris, 58 laborals i 24 eventuais).

Despeses corrents en béns i serveis

Les despeses en béns corrents i serveis sumen un total de 108.823.366,52 euros, xifra inferior en un 1,86% (-2.058.833,55 euros) a la del pressupost de 2020, que representa el 41,96% del pressupost total per al 2021.

La distribució per conceptes de la despesa i la variació respecte al pressupost de l'exercici anterior es detalla en el quadre següent:



Despeses corrents en béns i serveis		2020	2021	variació €	variació %
Concepte	Denominació				
202	Arrendament edificis i altres construccions	521.646,00	471.504,18	-50.141,82	-9,61%
203	Arrendament maquinaria i utilitatge	676.443,72	585.433,14	-91.010,58	-13,45%
204	Arrendament material de transport	437.374,83	440.177,99	2.803,16	0,64%
206	Arrendament equips processos informació	306.671,84	355.328,01	48.656,17	15,87%
208	Arrendament altre immobilitzat immaterial	20.139,24	20.994,81	855,57	4,25%
209	Cànon	59.343,00	23.643,00	-35.700,00	-60,16%
20	Arrendament i cànon	2.021.618,63	1.897.081,13	-124.537,50	-6,16%
210	Repar.mant.i conserv. Infraestructures i bens naturals	12.353.093,58	13.697.933,86	1.344.840,28	10,89%
212	Repar.mant.i conserv. Edificis i altres construccions	1.114.525,50	1.171.353,01	56.827,51	5,10%
213	Repar.mant.i conserv. Maquinaria i utilitatge	1.532.926,38	1.389.325,30	-143.601,08	-9,37%
214	Repar.mant.i conserv. Material de transport	123.115,50	131.115,00	7.999,50	6,50%
215	Repar.mant.i conserv. Mobiliari i parament	23.177,85	11.028,00	-12.149,85	-52,42%
216	Repar.mant.i conserv. Equips processos informació	780.829,51	769.791,20	-11.038,31	-1,41%
219	Repar.mant.i conserv. Altre immobilitzat immaterial	9.754,00	9.754,00	0,00	0,00%
21	Reparacions, manteniment i conservació	15.937.422,32	17.180.300,37	1.242.878,05	7,80%
220	Material d'oficina	581.537,03	482.797,76	-98.739,27	-16,98%
221	Subministraments	9.479.328,29	8.798.777,07	-680.551,22	-7,18%
222	Comunicacions	1.844.417,27	1.440.508,87	-403.908,40	-21,90%
223	Transports	128.573,50	113.773,50	-14.800,00	-11,51%
224	Primes d'assegurances	691.720,00	766.311,33	74.591,33	10,78%
225	Tributs	20.517,69	2.290.517,69	2.270.000,00	11063,62%
226	Despeses diverses	2.566.257,42	1.991.451,53	-574.805,89	-22,40%
227	Treballs fet per altres empreses	77.235.219,97	73.500.055,32	-3.735.164,65	-4,84%
22	Material, subministraments i altres	92.547.571,17	89.384.193,07	-3.163.378,10	-3,42%
230	Dietes	52.122,43	50.092,43	-2.030,00	-3,89%
231	Locomoció	86.605,52	85.939,52	-666,00	-0,77%
233	Altres indemnitzacions	236.860,00	225.760,00	-11.100,00	-4,69%
23	Indemnitzacions per raons de servei	375.587,95	361.791,95	-13.796,00	-3,67%
Total		110.882.200,07	108.823.366,52	-2.058.833,55	-1,86%

Arrendaments i cànon

Les despeses per aquest concepte es redueixen un 6,16% (-124.537,50 euros), reducció que bàsicament correspon a arrendament d'edificis i construccions i maquinaria i utilitatge.

Reparacions, manteniment i conservació

El conjunt de les despeses corrents en reparacions, manteniment i conservació augmenten en un 7,80% (1.242.878,05 euros). Els increments més importants corresponen a la conservació i manteniment de les zones verdes de la ciutat; zones i elements d'esbarjo i salut; i de l'execució de guals i claveguerons.

Material, subministraments i altres

Les despeses en concepte de material, subministraments i altres, disminueixen en un 3,42% (-3.163.378,10 euros) respecte al pressupost de l'exercici 2020.

L'any 2021 l'ajust de la despesa als recursos disponibles, ha suposat l'aplicació de criteris de contenció i de prioritització d'aquest concepte de despesa, amb la finalitat d'atendre les obligacions compromeses, la despesa ordinària de funcionament i la despesa extraordinària per fer front als importants impactes socials i econòmics derivats de la crisi sanitària. En fase d'execució del pressupost, caldrà destinar part



dels estalvis generats a diferents despeses no compromeses i no contemplades en el pressupost inicial.

En aquest epígraf es produeix una disminució global de les dotacions destinades a despesa de material d'oficina (-98.800 euros), subministraments (-680.500 euros), comunicacions (-403.900 euros), despeses diverses (-575.000 euros) i treballs realitzats per altres empreses i professionals (-3.735.000 euros).

La reducció de despesa més significativa correspon als conceptes següents:

- Prestacions de serveis de neteja viària, recollida d'escombraries i neteja del clavegueram, ja que degut a la pròrroga del contracte vigent, es produeix una reducció en el cost del contacte al no haver de fer front al pagament de l'amortització del vehicles del serveis. (-2.064.000 euros).
- Subministraments (-680.600 euros). La reducció de despesa correspon bàsicament a consums d'energia elèctrica i en menor mesura a consums d'aigua. La situació d'emergència sanitària durant el primer semestre de 2021 suposarà menors consums per les restriccions en l'ús dels diferents equipaments municipals.
També s'ha tingut en compte el gran estalvi energètic que es produeix durant la realització de les obres de rehabilitació energètica de l'Edifici B de l'Ajuntament i la millora energètica (estalvi previst del 70% de despesa actual) que es produirà quan entri de nou en funcionament. Per últim s'ha contemplat l'estalvi generat per la producció d'energia verda (plaques fotovoltaïques a la coberta de La Farga per autoconsum del CPD) i altres millores en equipaments municipals i enllumenat públic de la ciutat.
- Comunicacions telemàtiques, i postals (locals i nacionals) (-403.900 euros) que presenten una reducció significativa bàsicament per la delegació a l'ORGT de la Diputació de Barcelona de les funcions de gestió, inspecció i recaptació d'ingressos de dret públic.
- Contracte de serveis amb entitats de recaptació. Aquestes despeses d'intermediació bancària aniran a càrrec de la Diputació (-131.600 euros).
- Despeses diverses (-574.800 euros) que afecten a la despesa de publicitat i propaganda, publicacions en diaris oficials, atencions protocol·làries i representatives. També afecta aquesta reducció a les activitats culturals i esportives i altres despeses diverses per a les que s'han previst una menor dotació inicial per l'impacte de les mesures de distanciament per fer front a la pandèmia, que en funció de les necessitats s'aniran adequant en fase d'execució del pressupost.

D'una banda, destacar en aquest epígraf l'augment dels crèdits destinats a:

- Taxes de l'Organisme de Gestió Tributària de la Diputació de Barcelona per la prestació de serveis i realització d'activitats necessàries per a l'exercici de les funcions de gestió, inspecció i recaptació dels ingressos de dret públic segons acords de delegació del ple municipal del 9 d'octubre de 2020 (2.270.000 euros).
- Nou contracte de concessió administrativa de les escoles bressol municipals (362.000 euros).
- Contracte de neteja d'escoles i neteges especials COVID-19 (327.500 euros).



- Ampliació del servei d'atenció telefònica 010, per a la millora de l'atenció ciutadana prioritzant l'atenció telefònica per la situació de pandèmia (273.000 euros).
- Compra centralitzada i prestacions de serveis de despeses per fer front a la COVID-19 (contractes d'emergència per ampliació del servei de neteja i desinfecció dels edificis i equipaments municipals, productes de neteja, productes farmacèutics, material sanitari i equips de protecció per al personal municipal (200.000 euros).

Despeses financeres i passius financers

Les dotacions per atendre les despeses corresponents als interessos dels préstecs a llarg termini, operacions de tresoreria i altres despeses financeres, per l'any 2021 s'estimen en 1.520.000 euros.

La despesa financera es redueix respecte a l'exercici 2020 en la quantia de 782.000 euros (33,97%). La previsió d'aquesta despesa, que representa el 0,59% del total, s'ha realitzat amb criteris de prudència, estimant els imports màxims en què es pot arribar a incórrer, tot i que la despesa executada pot acabar sent inferior.

La previsió de passius financers per a l'amortització de capital dels préstecs a llarg termini concertats per l'Ajuntament és de 14.492.000 euros, que representa el 5,59% del total pressupost de despeses i es redueix en un 5,16%, 788.000 euros, respecte a l'exercici 2020.

La previsió de deute viu a 31 de desembre de 2021 és de 69,8 milions d'euros.

Transferències corrents

El pressupost 2021 destina recursos per a transferències corrents per import de 19.376.486,82 euros, que augmenten un 5,21% respecte a l'exercici 2020, i representen el 7,47% del pressupost total.

Les transferències corrents comprenen l'aportació de recursos a entitats dependents o instrumentals de l'Ajuntament, altres administracions i institucions, persones i famílies, empreses i altres.

El quadre següent mostra el detall de les transferències corrents contemplades en el pressupost 2021 i la comparativa amb l'exercici 2020:

Transferències corrents						
Article	Denominació	2020	2021	variació €	variació %	
44	A ens públics i societats mercantils de l'entitat	2.950.902,30	3.186.898,37	235.996,07	8,00%	
45	A Comunitats Autònomes	25.000,00	0,00	-25.000,00	-100,00%	
46	A Entitats Locals	4.253.579,40	5.109.235,69	855.656,29	20,12%	
47	A Empreses privades	505.450,76	505.450,76	0,00	100,00%	
48	A famílies i institucions sense ànim de lucre	10.664.723,86	10.557.727,00	-106.996,86	-1,00%	
49	A l'exterior	17.150,00	17.175,00	25,00	0,15%	
Total		18.416.806,32	19.376.486,82	959.680,50	5,21%	



Les transferències corrents a la societat municipal La Farga GEM., SA., que sumen 3.186.898,37 euros, es destinen a dos àmbits de gestió de la societat: Centre d'Activitats i Mitjans de Comunicació Locals.

L'augment de les transferències a la societat municipal respecte al 2020, bàsicament preveuen l'impacte negatiu en el compte d'explotació del Centre d'Activitats derivat de la crisi de la COVID-19 durant el 2021.

Pel que fa les transferències a Entitats Locals, per import de 5.109.235,69 euros, incrementen en un 20,12% respecte a l'exercici anterior, destacant les següents aportacions:

- A l'Àrea Metropolitana de Barcelona (AMB), per import de 4.655.208,88 euros, en concepte d'aportació del 0,056% de la base liquidable de l'IBI. El Consell Metropolità en sessió 17 de desembre de 2019 va aprovar la quantia per al període 2020-2023 de les aportacions econòmiques dels municipis que la integren. Aquesta aportació, que s'incrementa en un import de 899.208,88 euros, no es va reflectir en el pressupost inicial de l'exercici 2020, al no disposar de la informació corresponent en el moment de tancament del projecte de pressupost.
- La dotació per la transferència a l'AMB, Entitat Metropolitana del Transport, pel Conveni d'aplicació de la tarifació social del transport a les persones de 60 a 64 anys (133.000 euros).
- Crèdit per l'addenda prevista del conveni de col·laboració amb l'AMB per regular l'intercanvi d'informació en el suport al control i/o depuració dels vehicles que circulin per una zona de baixes emissions (50.000 euros)
- Al Consorci de Normalització Lingüística (219.505 euros).

El pressupost 2021 contempla la despesa en concepte de transferència corrent a empreses privades per import de 505.450,76 euros, que correspon a la concessió per part de l'Ajuntament de les beques per a estudis no obligatoris, homologats recollits en l'oferta contractual de l'empresa PLANETA DEAGOSTINI FORMACION SLU, de "Planeta Formación y Universidades " a la ciutat de l'Hospitalet, de la convocatòria pública del curs 2021/2022.

Aquesta aportació es compensa parcialment amb el cànon de la concessió demanial de la finca situada a l'Hospitalet de Llobregat a l'avinguda de Josep Tarradellas i Joan núm. 171-177, a favor de la referida empresa, per a destinar-lo a centre educatiu pel desenvolupament de diferents activitats formatives, d'àmbit universitari, formació professional i contínua i/o escola de negocis.

Per últim, destacar els recursos destinats a institucions i famílies sense ànim de lucre que presenten una disminució del 1% respecte a l'exercici anterior. Els crèdits consignats en aquest apartat s'eleven a 10.557.727,00 euros, dels quals 2.942.387,95 euros corresponen a subvencions i transferències de caràcter nominatiu. Aquest epígraf inclou també l'aportació a la Fundació Privada Arranz Bravo que es manté en la quantitat de 55.000,00 euros.



Fons de contingència d'execució pressupostària

L'any 2021 es destinen 300.000,00 euros a aquest fons de contingència, establert per l'article 31 de la Llei 2/2012, de 27 d'abril, d'Estabilitat Pressupostària i Sostenibilitat Financera. Es tracta d'una dotació diferenciada de la resta de crèdits pressupostaris, per atendre necessitats inajornables de caràcter no discrecional i no previstes en el pressupost inicialment aprovat.

La dotació d'aquest fons disminueix en 200.000 euros respecte a l'exercici 2020, quantia que s'ha consignat directament en crèdits inicials destinats a la compra centralitzada o prestació de serveis per fer front a la COVID-19 (contractes d'emergència per ampliació del servei de neteja, productes de neteja, productes farmacèutics i material sanitari, equips de protecció personal,...)

Inversions reals

El pressupost del 2021 contempla inversions programades per import de 6.990.090,42 euros, que representen el 2,70% del pressupost total, reduint-se respecte a l'exercici anterior (17,39%), per tractar-se d'un exercici de finalització del Pla d'Inversions Públiques Locals 2016-2019 (PIM) i inici del PIM 2020-2023, en aquests moments en fase d'elaboració.

El finançament de la inversió municipal fonamentalment es farà a càrrec de recursos provinents d'una operació de crèdit a llarg termini a concertar per l'ajuntament. Es contemplen també les aportacions pel finançament del "Projecte de rehabilitació energètica de l'edifici B de l'Ajuntament de L'Hospitalet de Llobregat", en concepte d'honoraris de projecte i direcció d'obres, procedents de la Generalitat de Catalunya (Fons EDER Catalunya 2014-2020) i de la Diputació de Barcelona

L'Annex inversions contempla els següents projectes i actuacions:

- Material tècnic Guàrdia Urbana (equips protecció i terminals portàtils).
- Material Tècnic Mobilitat Urbana (càmeres trànsit, control accessos, aforadors i control infraccions trànsit i zones baixes emissions ZBE).
- Material Tècnic Projectes estratègics.
- Assistència Tècnica Gestió de l'habitatge.
- Habitatges lloguer social (conveni cessió vivendes Ajuntament-Sareb).
- Reparacions filtracions aparcament Av. Masnou (col·laboració Sector privat).
- Assistència tècnica Pavimentació vies públiques.
- Adequació carrers ciutat per a la millora de la mobilitat sostenible.
- Renovació mobiliari urbà (adequació bancs a normativa i accessibilitat).
- Assistència tècnica Manteniment vies públiques.
- Assistència Tècnica dipòsit retenció aigües pluvials Parc de Les Planes.
- Subministrament vehicle portafèretre Cementiri.
- Treballs reforç i millora de les instal·lacions d'enllumenat exterior de l'Hospitalet.
- Assistència tècnica Enllumenat Públic.
- Assistència tècnica Protecció contra contaminació acústica i lumínica de la ciutat.
- Instruments Escola de Música - Centre de les Arts.



- Adquisició material tècnic manteniment correctiu, normatiu i preventiu; i adaptació noves tecnologies instal·lacions esportives municipals.
- Subministrament material audiovisual dependències municipals.
- Subministrament de mobiliari d'oficina, complements i elements senyalització dependències municipals.
- Adquisició equips processos informació Service Desk i gestió integral llocs de treball.
- Subministrament equips informàtics, servidors i altres.
- Plataforma integral Administració Electrònica.
- Adquisició programari Facility Management i Gestió ITL.
- Ampliació funcionalitats programa gestió arxiu digital.
- Adquisició software informàtic.
- Subministrament projector i pantalla Saló de Plens.
- Honoraris redacció projecte i direcció obres edifici B Ajuntament.
- Millora accessibilitat Edifici B, instal·lació ascensor fins 8a planta.
- Assistència tècnica Manteniment dels edificis municipals.

Transferències de capital

Les transferències de capital de l'exercici 2021 per import de 7.835.169,52 euros, representen el 3,02% de la despesa total, i disminueixen en 571.383,97 euros, un 6,80% respecte al pressupost del 2020.

La previsió d'aquest capítol es destina bàsicament a la transferència a l'Àrea Metropolitana de Barcelona, per al seu finançament, corresponent al 9% dels ingressos en concepte de Participació en els Tributs de l'Estat (Fons Complementari de Finançament i cessió de rendiment d'impostos estatals) per import de 6.640.000 euros.

Destaquen també les transferències de capital a favor de la societat municipal La Farga Gestió d'Equipaments Municipals, GEM., SA., per import de 493.547,76 euros, destinades a la l'adquisició parquímetres i eines tecnològiques, material tècnic de senyalització implantació vertical i horitzontal, per al projecte d'ampliació de les noves zones AIRE (barris de Collblanc, Torrassa i Santa Eulàlia).

Es contempla també la transferència de capital de 485.000 euros destinada al tractament museístic de les restes arqueològiques industrials del sector Cosme Toda per a les què es tramitarà expedient de declaració de Béns Culturals d'Interès Local davant de la Generalitat Catalunya.

Per últim, destacar la transferència a l'empresa PLANETA DEAGOSTINI FORMACION SLU., per import de 216.621,76 euros, per a la formalització de la compensació del cànon anual per la inversió realitzada de conformitat amb les condicions aprovades en l'atorgament de la concessió demanial de la finca situada a l'Hospitalet de Llobregat a l'avinguda de Josep Tarradellas i Joan núm. 171-177, per a destinar-lo a centre educatiu pel desenvolupament de diferents activitats formatives, d'àmbit universitari, formació professional i contínua i/o escola de negocis; a raó de fins a un 30% de l'esmentada inversió.



Actius financers

El pressupost del 2021 contempla actius financer per import de 7.302.886,72 euros destinada a les següents despeses:

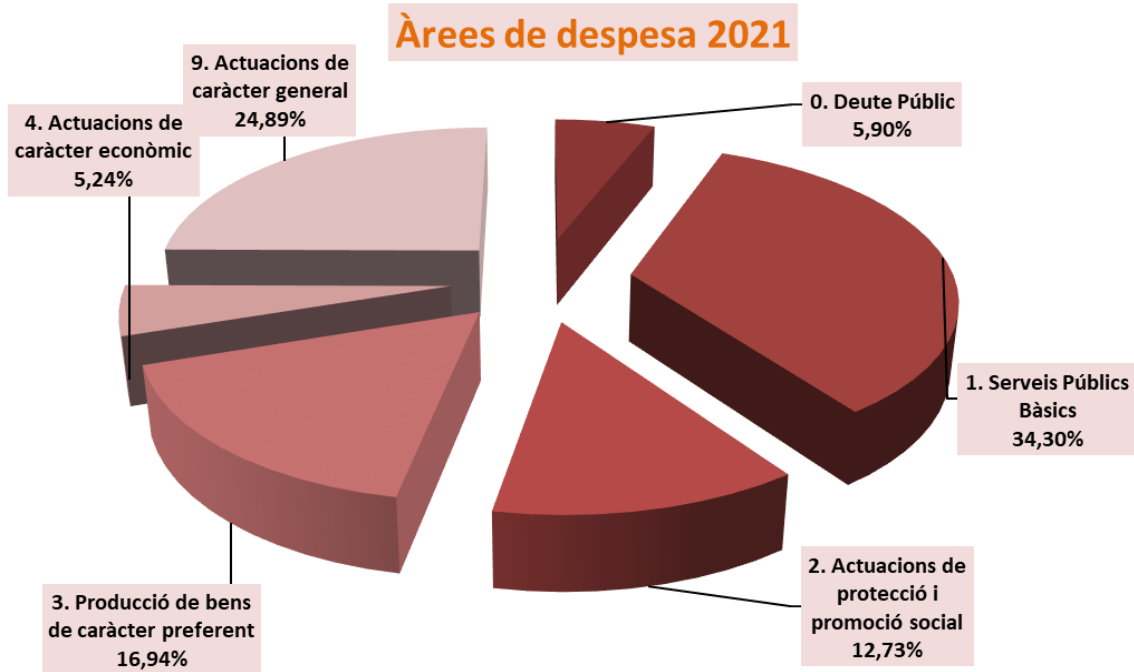
- 7.051.049,32 euros per a la subscripció i desemborsament d'accions de l'ampliació de capital de la societat mercantil FIRA 2000, SA., per al finançament de l'ampliació del recinte firal de Gran Via.
- 251.837,40 euros per l'atorgament de préstecs a curt i llarg termini als empleats públics d'aquest Ajuntament, en compliment del que preveu l'article 31 "Préstecs i bestretes" del Conveni Col·lectiu, pel que fa la normativa per a la concessió i reintegrament de préstecs al personal al servei d'aquesta administració municipal.

2.2.2 Classificació per programes

L'elaboració del pressupost de l'any 2021 s'adequa a l'estructura pressupostària per programes aprovada per l'Ordre EHA/3565/2008, de 3 de desembre, per la que s'aprova l'estructura dels pressupostos de les entitats locals, modificada per l'Ordre HAP/419/2014, de 14 de març.

En el quadre i gràfic següents es pot observar la despesa en la seva classificació per programes, és a dir, atenent a la finalitat i objectius que es pretenen aconseguir:

Àrees de despesa	2020	2021	variació	%variació	%sb 2021
0. Deute Públic	16.982.000,00	15.312.000,00	-1.670.000,00	-9,83%	5,90%
1. Serveis Públics Bàsics	84.969.374,34	88.941.294,25	3.971.919,91	4,67%	34,30%
2. Actuacions de protecció i promoció social	32.854.954,05	33.020.446,64	165.492,59	0,50%	12,73%
3. Producció de bens de caràcter preferent	47.324.040,98	43.926.613,92	-3.397.427,06	-7,18%	16,94%
4. Actuacions de caràcter econòmic	14.672.269,76	13.590.610,88	-1.081.658,88	-7,37%	5,24%
9. Actuacions de caràcter general	64.597.360,87	64.549.034,31	-48.326,56	-0,07%	24,89%
Total	261.400.000,00	259.340.000,00	-2.060.000,00	-0,79%	100,00%



A continuació es detallen per cada àrea de despesa les polítiques i programes que integren el pressupost de l'exercici 2021 d'aquesta administració municipal, amb indicació dels recursos, el percentatge que representen sobre el total del pressupost municipal, i les principals variacions respecte al pressupost del 2020.

ÀREA DE DESPESA 0: DEUTE PÚBLIC

La dotació per a l'exercici 2021 en concepte de Deute Públic suma 15.312.000 euros i comprèn les despeses d'interessos i amortització del deute públic, que representen el 5,90% del pressupost, i es redueixen un 9,83% respecte a l'exercici 2020.

Política de despesa 0 Deute públic

	2021	% sobre total pressupost
0110 - DEUTE PÚBLIC	15.312.000,00	5,90%
Deute públic	15.312.000,00	5,90%

ÀREA DE DESPESA 1 : SERVEIS PÚBLICS BàSICS

Aquesta àrea de despesa recull totes aquelles despeses originades pels serveis públics bàsics que, amb caràcter obligatori, han de prestar els municipis: seguretat i mobilitat ciutadana, habitatge i urbanisme, benestar comunitari i medi ambient.



La dotació per a l'exercici 2021 és de 88.941.294,25 euros que representen el 34,3 % del pressupost de despeses del total del pressupost, i un augment de 3.971.919,91 euros (4,67%) respecte l'exercici 2020.

L'any 2021 es destina el 12,87% del pressupost a **polítiques de la seguretat i la mobilitat ciutadana**, en el que destaca l'augment d'1,2 milions d'euros, un 5,24 % respecte a 2020, corresponent majoritàriament a la promoció interna i la incorporació de 25 nous agents de la Guàrdia Urbana.

Cal destacar, els recursos destinats a la prioritització i desenvolupament de mesures de mobilitat sostenible, entre elles la prestació de serveis per a la regulació de les zones d'aparcament controlat; les accions per a promoure la mobilitat sostenible de les persones són els serveis de transport de les persones amb mobilitat reduïda, o l'aportació a l'Àrea Metropolitana de Barcelona per la Targeta Rosa i el foment de transport públic.

També es destinen recursos al manteniment dels diferents projectes de modernització dels serveis posats en marxa en exercicis passats, com són l'APP de la Guàrdia Urbana, el Pla de mobilitat urbana i la plataforma metropolitana d'aparcaments, així com pel conveni de col·laboració amb l'AMB per les mesures de control de les zones de baixes emissions.

Política de despesa 13 Seguretat i mobilitat ciutadana

	2021	% sobre total pressupost
1300 – ADMINISTRACIO GENERAL DE CONVIVENCIA I SEGURETAT	2.592.863,76	1,00%
1320 - SEGURETAT I ORDRE PÚBLIC	24.523.781,31	9,46%
1321 - CONVIVÈNCIA I CIVISME	1.441.529,01	0,56%
1340 - MOBILITAT URBANA	4.817.875,33	1,86%
Seguretat i mobilitat ciutadana	33.376.049,41	12,87%

En aquest àmbit s'assignen també recursos per a diferents projectes d'inversió: adquisició de material tècnic per a la Guàrdia Urbana i la Mobilitat Urbana com equips de protecció i terminals portàtils per a la coordinació dels serveis; càmeres de trànsit, material per al control d'accessos, aforadors i control d'infraccions de trànsit i a les zones de baixes emissions ZBE; i diferent material per a senyalització i parquímetres de l'ampliació de Zones AIRE de la ciutat.

En la **política d'habitatge i urbanisme**, s'incrementen els recursos en un 36,79% (2,8 milions d'euros). El recursos que es destinen a aquesta política, que representa el 4,02%, del pressupost total, es destinen als contractes de manteniment i conservació de la pavimentació i de la via pública, a la conservació i manteniment de les zones i elements d'esbarjo i salut. En aquesta política de despesa es recullen també dotacions per l'Habitatge, amb mesures per a impulsar polítiques d'habitatge social, manteniment, conservació i neteja dels habitatges municipals i la contractació d'un estudi per a la redacció del Pla Local de l'Habitatge.

**Política de despesa 15 Habitatge i urbanisme**

	2021	% sobre total pressupost
1500 - ADMINISTRACIO GENERAL D'HABITATGE I URBANISME	581.569,12	0,22%
1510 – AGENCIA DE DESENVOLUPAMENT URBÀ	1.785.043,65	0,69%
1522 - CONSERVACIO I REHABILITACIO DE LA EDIFICACIO	738.970,72	0,28%
1523 - GESTIÓ DE L'HABITATGE	1.182.847,97	0,46%
1532 - PAVIMENTACIO DE VIES PUBLIQUES	1.072.423,25	0,41%
1533 - MANTENIMENT DE VIES PUBLIQUES	5.075.899,30	1,96%
Habitatge i urbanisme	10.436.754,01	4,02%

La inversió destinada a les polítiques d'habitatge i urbanisme contempla l'execució de projectes i actuacions destinades al foment de l'habitatge social (conveni cessió habitatges Ajuntament-Sareb), adequació de diferents carrers de la ciutat per a la millora de la mobilitat sostenible, així com la renovació del mobiliari urbà per adaptar-lo a la millora de l'accessibilitat i la normativa vigent. També inclou la despesa destinada al tractament museístic de les restes arqueològiques industrials del sector Cosme Toda.

La **política de benestar comunitari**, té un pes important en el pressupost municipal, i contempla els programes relatius a serveis a la ciutat que sumen 33,7 milions d'euros, representa el 12,99% de la despesa total de l'exercici 2021.

Política de despesa 16 Benestar comunitari

	2021	% sobre total pressupost
1601 - MANTENIMENT DEL CLAVEGUERAM	2.026.309,54	0,78%
1621 - RECOLLIDA DE RESIDUS	11.155.402,90	4,30%
1631 - NETEJA VIARIA	17.317.897,59	6,68%
1640 - CEMENTIRI MUNICIPAL	794.769,12	0,31%
1650 - ENLLUMENAT PUBLIC	2.391.047,42	0,92%
Benestar comunitari	33.685.426,57	12,99%

Al pressupost 2021 destaquen els recursos destinats a la neteja viària, recollida de residus i desinfecció d'espais i a la reparació i manteniment de l'enllumenat públic; així com la inversió destinada a la millora de les instal·lacions de l'enllumenat exterior de la ciutat, per avançar cap a una energia neta i assequible.

A la **política de medi ambient** s'assignen recursos per un import de 11,4 milions d'euros, que representen el 4,41% del pressupost, i augmenten el 13,54% respecte al 2020 (889.780 euros) que bàsicament corresponen al nou contracte de manteniment dels espais verds de la ciutat.

Política de despesa 17 Medi ambient

	2021	% sobre total pressupost
1710 - PARCS I JARDINS	11.045.298,94	4,26%
1721 - PROTECCIÓ CONTRA LA CONTAMINACIÓ ACÚSTICA, LUMÍNICA I ATMOSFÈRICA EN LES ZONES URBANES	397.765,32	0,15%
Medi ambient	11.443.064,26	4,41%



Al pressupost 2021 destaquen els recursos destinats a la neteja viària, recollida de residus i desinfecció d'espais i a la reparació i manteniment de l'enllumenat públic; així com la inversió destinada a la millora de les instal·lacions de l'enllumenat exterior de la ciutat, per avançar cap a una energia neta i assequible. Fer esment també dels recursos destinats a assistències tècniques de diferents projectes d'inversió en aquest àmbit, on destaca la redacció del projecte del dipòsit de retenció d'aigües pluvials al Parc de les Planes.

ÀREA DE DESPESA 2: ACTUACIONS DE PROTECCIÓ I PROMOCIÓ SOCIAL

Dins d'aquesta àrea s'inclouen les polítiques de despesa referides a pensions, altres prestacions econòmiques a favor dels treballadors, serveis socials i promoció social, i foment de l'ocupació, que sumen un total de 33.020.446,64 euros, representen un 12,73% del total del pressupost, i augmenten un 0,50% respecte a l'exercici anterior.

La **polítiques de pensions i altres prestacions als treballadors** no experimenten variació significativa respecte al 2020.

Política de despesa 21 - 22 Pensions i altres prestacions als treballadors

	2021	% sobre total pressupost
2110 – PENSIONS	6.667,62	0,00%
2210 - ALTRES PRESTACIONS ECO FAVOR DELS TREBALLADORS	533.147,53	0,21%
Pensions i altres prestacions als treballadors	539.815,15	0,21%

El pressupost del 2021 destina 28,9 milions d'euros a les **polítiques de serveis socials i promoció social**, que representen l'11,15% del total de recursos de l'exercici.

Política de despesa 23 Serveis socials i promoció social

	2021	% sobre total pressupost
2310 - ADMINISTRACIÓ GENERAL D'IGUALTAT I BENESTAR SOCIAL	1.207.439,45	0,47%
2311 - SERVEIS SOCIALS	13.969.288,86	5,39%
2312 – IGUALTAT I LGTBI	1.422.876,07	0,55%
2313 - ASSISTÈNCIA A PERSONES DEPENDENTS	11.232.813,41	4,33%
2314 - COOPERACIÓ	496.275,69	0,19%
2315 – PLA INTEGRAL LES PLANES – BLOCS FLORIDA	599.845,06	0,23%
Serveis socials i promoció social	28.928.538,54	11,15%

A l'àmbit del serveis socials i la dependència, davant la situació actual de pandèmia, es reforça l'atenció a persones i famílies amb especial vulnerabilitat. Destacar també els recursos destinats al suport a les entitats i organitzacions locals del Tercer Sector, que treballen per millorar la qualitat de vida dels col·lectius més vulnerables: atenció a la dependència, prevenció de la pobresa infantil, desenvolupament comunitari, cooperació i altres projectes socials; així com la major despesa destinada a campanyes de sensibilització contra la violència de gènere.



A la **política de foment de l'ocupació** s'assignen recursos per import de 3,5 milions d'euros, que representen l'1,37% del pressupost, incrementant-se respecte a l'exercici anterior en un 14,37% (446.430 euros).

Política de despesa 24 Foment de l'ocupació

	2021	% sobre total pressupost
2410 - FOMENT DE L'OCUPACIÓ	3.552.092,95	1,37%
Foment de l'ocupació	3.552.092,95	1,37%

Cal fer especial esment als recursos destinats a la renovació del Pacte Local per a l'ocupació i el desenvolupament econòmic de L'Hospitalet 2020-2023, per afavorir les polítiques municipals que contribueixin a la reactivació econòmica i la preservació de l'ocupació per minimitzar els efectes negatius de la crisi sanitària en els sectors i col·lectius més afectats. També destaca l'augment de recursos municipals destinats al cofinançament de programes i plans d'ocupació amb col·laboració amb altres administracions (Diputació de Barcelona, AMB i Generalitat de Catalunya).

ÀREA DE DESPESA 3: PRODUCCIÓ DE BENS PÚBLICS DE CARÀCTER PREFERENT

Aquesta àrea de despesa comprèn totes les despeses relacionades amb la sanitat, l'educació, la cultura, el lleure de la joventut i de la gent gran, l'esport i en general totes aquelles despeses adreçades a la millora de la qualitat de vida dels ciutadans. La dotació per a l'exercici 2021 és de 43.926.613,92 euros, que representa el 16,94% del total de despeses.

El pressupost destina 2,6 milions d'euros a la **política de sanitat**, l'1 % del pressupost.

Els recursos es destinen principalment als serveis de: salut comunitària, serveis de podologia, servei d'acollida d'animals de companyia i a subvencions de projectes d'entitats a l'àmbit de la salubritat pública.

Política de despesa 31 Sanitat

	2021	% sobre total pressupost
3110 - PROTECCIÓ DE LA SALUBRITAT PÚBLICA	2.603.187,54	1,00%
Sanitat	2.603.187,54	1,00%

Els recursos destinats a la **política d'educació** es xifren en 12,2 milions d'euros, el 4,69% dels recursos, i augmenten un 3,98% respecte a l'any 2020.



Política de despesa 32 Educació

	2021	% sobre total pressupost
3200 - ADMINISTRACIÓ GENERAL D'EDUCACIÓ	673.656,64	0,26%
3230 - MANTENIMENT DE CENTRES DOCENTS	5.208.448,05	2,01%
3231 - ESCOLES BRESSOL	2.177.127,89	0,84%
3250 - ACOMPANYAMENT A L'ESCOLARITAT OBLIGATÒRIA	1.514.756,15	0,58%
3260 - SERVEIS COMPLEMENTARIS D'EDUCACIÓ	343.022,18	0,13%
3270 - CONVIVÈNCIA I PARTICIPACIÓ (EDUCACIÓ)	2.253.073,22	0,87%
Educació	12.170.084,13	4,69%

En l'àmbit educatiu, els increments més significatius corresponen al nou contracte de neteja dels centres docents, a la prestació de serveis de les concessionàries de les escoles bressol municipals, a la despesa de neteja i desinfecció de les mesures de seguretat i higiene per fer front a la Covid-19; i a l'ampliació del programa Fem Tàndems.

El pressupost del 2021 destina a la **política de cultura** 13,9 milions d'euros, un 5,37% del pressupost. Augmenten els recursos destinats a la prestació de serveis d'organització i funció docent de l'Escola de Música – Centre de les Arts i a la compra d'instruments musicals.

Política de despesa 33 Cultura

	2021	% sobre total pressupost
3300 - ADMINISTRACIÓ GENERAL DE CULTURA	756.221,37	0,29%
3321 - BIBLIOTEQUES PÚBLIQUES	3.350.716,98	1,29%
3322 - ARXIUS	415.248,08	0,16%
3330 - MUSEUS	827.496,92	0,32%
3331 - CENTRE CULTURAL METROPOLITÀ TECLA SALA	1.146.750,36	0,44%
3333 – CENTRE DE LES ARTS	1.832.186,46	0,71%
3340 - PROMOCIÓ CULTURAL	1.944.473,17	0,75%
3341 - DISTRICTE CULTURAL	355.400,00	0,14%
3342 – CULTURA POPULAR I TRADICIONAL	282.700,00	0,11%
3370 - INSTAL·LACIONS DE LLEURE PER A JOVES	2.130.121,33	0,82%
3372 – ENVELLIMENT ACTIU	321.171,03	0,12%
3380 – FESTES POPULARS	568.918,00	0,22%
Cultura	13.931.403,70	5,37%

A la **política de l'esport** es destina el 5,87% dels recursos del pressupost, 15,2 milions d'euros.

L'Ajuntament ha aprovat un pla estratègic per fer front a l'impacte econòmic i social que la pandèmia està tenint en la gestió de les instal·lacions esportives municipals i en les entitats esportives de la ciutat, amb la reducció del número d'usuaris, i l'increment de despesa derivada de les mesures de seguretat i higiene.

El pressupost del 2021 prioritza la promoció i el foment de l'esport i la millora dels equipaments esportius. Destaca l'increment de despesa en concepte de prestació de



serveis dels poliesportius i instal·lacions municipals, i la inversió destinada a la renovació d'equipament tècnic esportiu.

Política de despesa 34 Esports

	2021	% sobre total pressupost
3400 - ADMINISTRACIÓ GENERAL D'ESPORTS	839.888,11	0,32%
3410 - PROMOCIÓ I FOMENT DE L'ESPORT	2.448.802,58	0,94%
3420 - INSTAL·LACIONS ESPORTIVES	11.933.247,86	4,60%
Esports	15.221.938,55	5,87%

ÀREA DE DESPESA 4: ACTUACIONS DE CARÀCTER ECONÒMIC

Aquesta àrea de despesa integra les polítiques públiques relatives al comerç, turisme i petita i mitjana empresa i a d'altres actuacions de caràcter econòmic, que es doten amb 13.,6 milions d'euros, representen el 5,24% de la despesa total.

Aquestes polítiques i programes de despesa tenen una incidència directa en la reactivació econòmica i l'ocupació, en la dinamització dels teixit empresarial, en l'impuls del comerç local, dels mercats municipals i del foment del turisme.

El major increment correspon al programa de Desenvolupament Empresarial en el que es doten els recursos de l'aportació de capital a la societat mercantil FIRA 2000, SA., per al finançament de l'ampliació del recinte firal de Gran Via. També destaca l'increment de l'aportació a la Sociedad municipal La Farga, GEM.SA., a la gestió del Centre d'Activitats, per fer front a les pèrdues generades amb motiu de la crisi sanitària en el seu compte d'exploració.

.Política de despesa 43 Comerç, turisme i petites i mitjanes empreses

	2021	% sobre total pressupost
4311 - FIRES	431.060,63	0,17%
4312 - MERCATS, PLACES I LLOTGES	1.087.260,11	0,42%
4321 - PROMOCIÓ TURÍSTICA DE LA CIUTAT	225.257,53	0,09%
4322 – DESENVOLUPAMENT FOMENT DEL TURISME	74.140,00	0,03%
4330 - DESENVOLUPAMENT EMPRESARIAL	7.730.320,44	2,98%
4390 - DINAMITZACIÓ DEL COMERÇ	437.022,55	0,17%
4392 – FOMENT DEL CREIXEMENT I SECTORS ESTATÈGICS	122.301,53	0,05%
Comerç, turisme i petites i mitjanes empreses	10.107.362,79	3,90%

Política de despesa 46 Investigació, desenvolupament i innovació

	2021	% sobre total pressupost
4620 – INNOVACIÓ SOCIAL	481.601,68	0,19%
Investigació, desenvolupament i innovació	481.601,68	0,19%



Política de despesa 49 Altres actuacions de caràcter econòmic

	2021	% sobre total pressupost
4910 - SOCIETAT DE LA INFORMACIÓ	2.755.837,74	1,06%
4930 - PROTECCIÓ CONSUMIDORS I USUARIS	245.808,67	0,09%
Altres actuacions de caràcter econòmic	3.001.646,41	1,16%

ÀREA DE DESPESA 9: ACTUACIONS DE CARÀCTER GENERAL

En aquesta àrea s'inclouen les despeses que afecten a l'administració i funcionament general de l'Ajuntament, i que consisteixen en l'exercici de les funcions de govern, de recolzament administratiu i suport logístic i tècnic de tota l'organització.

La despesa corresponent a aquesta àrea per a l'exercici 2021, és de 64,6 milions d'euros, equival al 24,9% de la despesa total.

A l'àmbit dels **serveis generals** els recursos es destinen a la innovació i modernització de l'organització municipal, dels sistemes d'informació i comunicació i a la implementació de l'administració electrònica. Destaquen els majors recursos destinats a reforçar els serveis i recursos de l'Oficina d'Atenció Ciutadana i a l'assistència telefònica al ciutadà del 010.

Per fer front a l'impacte de la Covid-19 es destinen majors recursos a la compra centralitzada i prestacions de serveis relatius a contractes d'emergència per ampliació de serveis de neteja i desinfecció d'edificis i equipaments municipals, productes de neteja, material sanitari i equips de protecció personal.

Per la seva rellevància destaquen la despesa d'inversió destinada als subministraments de mobiliari, equips per a processos d'informació, aplicacions informàtiques i equips material audiovisual per a les dependències municipals, així com el recursos per a la implementació de la plataforma d'administració electrònica i pel desenvolupament dels sistemes d'informació corporativa i de servei de correu corporatiu i gestió integral de lloc de treball.

A l'àmbit de l'**Administració Financera i Tributaria** incrementen els seus recursos respecte al 2020 per assumir la despesa de la delegació Diputació de Barcelona de l'exercici de les funcions de gestió, inspecció i recaptació de tributs, altres ingressos i multes de trànsit.

També cal fer esment de l'increment de recursos destinats a la contractació de l'assegurança de responsabilitat civil per cobrir els possibles riscos associats a la Covid-19, l'assistència tècnica en matèria de suport als expedient de contractació i per la realització d'auditories de la Intervenció General.

Política de despesa 91 Òrgans de Govern

	2021	% sobre total pressupost
9120 - PRESIDÈNCIA I ÒRGANS DE GOVERN	3.023.182,31	1,17%
Òrgans de Govern	3.023.182,31	1,17%

**Política de despesa 92 Serveis de caràcter general**

	2021	% sobre total pressupost
9200 - ADMINISTRACIÓ GENERAL DE RECURSOS HUMANS	4.724.687,94	1,82%
9201 - SECRETARIA GENERAL	1.096.328,17	0,42%
9202 - ASSESSORIA JURIDICA	708.584,32	0,27%
9203- SERVEIS CENTRALS I LOGÍSTICA	3.821.794,43	1,47%
9204 - DIRECCIÓ I SERVEIS GENERALS DE SUPORT AL TERRITORI	2.443.483,40	0,94%
9205- SISTEMES D'INFORMACIÓ CORPORATIVA	6.739.007,24	2,60%
9206- COMUNICACIÓ, IMATGE I PROMOCIÓ CIUTAT	2.533.380,77	0,98%
9220 - GERÈNCIA MUNICIPAL - COORDINACIÓ GENERAL	1.073.443,42	0,41%
9221 - DIRECCIÓ I SERVEIS GENERALS GABINET ALCALDIA	2.160.996,97	0,83%
9222 - DIR I SERV GRALS COORD I PLANIFICACIÓ ESTRATÈGICA	751.393,63	0,29%
9231 - GESTIÓ DEL PADRÓ MUNICIPAL D'HABITANTS	192.508,80	0,07%
9232 – SISTEMES D'INFORMACIÓ TERRITORIAL	485.366,94	0,19%
9240 - PARTICIPACIÓ CIUTADANA	817.517,13	0,32%
9250 - SERVEIS D'ATENCIÓ AL CIUTADÀ (SAC)	2.134.820,86	0,82%
9251 - ATENCIÓ ALS CIUTADANS DISTRICTE I	820.716,83	0,32%
9252 - ATENCIÓ ALS CIUTADANS DISTRICTE II	777.033,01	0,30%
9253 - ATENCIÓ ALS CIUTADANS DISTRICTE III	705.586,39	0,27%
9254 - ATENCIÓ ALS CIUTADANS DISTRICTES IV I V	882.366,03	0,34%
9255 - ATENCIÓ ALS CIUTADANS DISTRICTE VI	801.543,59	0,31%
9256 – ORGANS DE DEFENSA DE LA CIUTADANIA	224.802,95	0,09%
9291 - FONS DE CONTINGÈNCIA D'EXECUCIÓ PRESSUPOSTÀRIA	300.000,00	0,12%
Serveis de caràcter general	34.195.362,82	13,19%

Política de despesa 93 Administració financera i tributària

	2021	% sobre total pressupost
9310 - POLITICA ECONÒMICA I FISCAL	3.607.306,42	1,39%
9320 - GESTIÓ DEL SISTEMA TRIBUTARI	4.681.373,78	1,81%
9321 - ACTIVITATS INDUSTRIALS, COMERCIALS I D'ESPECTACLES	727.425,09	0,28%
9322 - TRIBUNAL ECONÒMIC ADMINISTRATIU DE L'H (TEALH)	162.664,34	0,06%
9330 - GESTIÓ DEL PATRIMONI	1.902.616,98	0,73%
9331 - MANTENIMENT D'EDIFICIS MUNICIPALS	3.367.093,54	1,30%
9340 - GESTIÓ DEL DEUTE I TRESORERIA	1.586.800,15	0,61%
Administració financera i tributària	16.035.280,30	6,18%

Per últim, les Transferències per al finançament de l'AMB l'any 2021 incrementen la seva dotació en base a les aportacions previstes per al període 2020-2023, en un 8,65%.

Política de despesa 94 Transferències altres administracions

	2021	% sobre total pressupost
9430 - TRANSFERÈNCIES A ALTRES ENTITATS LOCALS	11.295.208,88	4,36%
Transferències a altres Administracions públiques	11.295.208,88	4,36%
Actuacions de caràcter general	64.549.182,131	24,89%



En resum, el pressupost del 2021 es reorienta i adapta al context actual, per fer front a la crisi provocada per la Covid-19, per reactivar l'activitat econòmica i preservar l'ocupació; dinamitzar el comerç, el teixit empresarial i el turisme; blindar les polítiques socials, reconstruir les infraestructures (cultura, educació i esports); millorar la mobilitat sostenible, l'economia circular, la gestió de residus i les condicions de vida de la població; reorganitzar, modernitzar i fer més eficient l'estructura municipal; aplicar la innovació a totes les polítiques públiques; garantir l'accés als serveis públics i reduir les desigualtats.

2.2.3 Classificació orgànica

La classificació orgànica del pressupost de despeses es presenta d'acord amb l'estructura de divisió de l'administració municipal de l'Ajuntament en àrees executives de govern establerta per Decret de l'Alcaldia-Presidència RES/6387/2020, de 3 de juliol, agrupant els crèdits en les 9 seccions pressupostàries següents:

Àrea /Secció pressupostària	2021	%
Alcaldia-Presidència	12.223.733,92	4,71%
Planificació Estratègica i Econòmica, Joventut i Esports	81.822.183,92	31,55%
Espai Públic, Habitatge, Urbanisme i Sostenibilitat	60.803.570,16	23,45%
Convivència i Seguretat	33.376.049,41	12,87%
Ocupació, Empresa, Turisme i Economia Social	4.305.504,07	1,66%
Equitat, Drets Socials i Recursos Humans	35.700.108,42	13,77%
Educació, Innovació i Cultura	23.716.549,07	9,14%
Participació i Relacions Ciutadanes	3.405.055,18	1,31%
Àrees Territorials	3.987.245,85	1,54%
TOTAL	259.340.000,00	100,00%

3. Pressupost consolidat

El pressupost consolidat de l'Ajuntament de l'Hospitalet s'obté d'agregar, d'acord amb el perímetre institucional definit en la llei Reguladora de les Hisendes Locals, el pressupost de l'Ajuntament i el pressupost de la societat mercantil de capital íntegrament municipal, "La Farga, Gestió d'equipaments municipals, SA.", i de minorar posteriorment les transferències internes que es realitzen entre els dos ens.

El pressupost consolidat per a l'exercici 2021 ascendeix a 261.033.158,27 euros, i comprèn el pressupost de l'Ajuntament, per import de 259.340.000 euros i els estats de previsió d'ingressos i despeses de La Farga, GEM., SA. per import de 7.071.875,86 euros, en el que s'han realitzat ajustaments per tal d'eliminar les operacions internes entre les dues entitats per un import total de 5.378.717,59 euros, segons detall del quadre següent:



INGRESSOS PER CAPÍTOLS	Ajuntament	La Farga GEM SA	Total sense consolidar	Transferències internes	Total consolidat
1. Impostos directes	109.624.514,70	0,00	109.624.514,70	0,00	109.624.514,70
2. Impostos indirectes	11.426.001,30	0,00	11.426.001,30	0,00	11.426.001,30
3. Taxes, preus públics i altres ingressos	27.502.842,58	3.660.304,34	31.163.146,92	2.191.819,22	28.971.327,70
4. Transferències corrents	92.418.544,00	3.186.898,37	95.605.442,37	3.186.898,37	92.418.544,00
5. Ingressos patrimonials	3.096.572,52	10.872,00	3.107.444,52	0,00	3.107.444,52
Operacions corrents (cap.1 a 5)	244.068.475,10	6.858.074,71	250.926.549,81	5.378.717,59	245.547.832,22
6. Alienació inversions reals	0,00	0,00	0,00	0,00	0,00
7. Transferències de capital	19.687,50	0,00	19.687,50	0,00	19.687,50
Operacions de capital (cap.6 i 7)	19.687,50	0,00	19.687,50	0,00	19.687,50
Operacions no financeres (cap. 1 a 7)	244.088.162,60	6.858.074,71	250.946.237,31	5.378.717,59	245.567.519,72
8. Actius financers	251.837,40	0,00	251.837,40	0,00	251.837,40
9. Passius financers	15.000.000,00	0,00	15.000.000,00	0,00	15.000.000,00
Operacions financeres (cap. 8 i 9)	15.251.837,40	0,00	15.251.837,40	0,00	15.251.837,40
TOTAL	259.340.000,00	6.858.074,71	266.198.074,71	5.378.717,59	260.819.357,12
<i>Subvencions de capital transferides a resultats</i>		213.801,15	213.801,15		213.801,15
TOTAL	259.340.000,00	7.071.875,86	266.411.875,86	5.378.717,59	261.033.158,27

DESPESES PER CAPÍTOLS	Ajuntament	La Farga GEM SA	Total sense consolidar	Transferències internes	Total consolidat
1. Despeses de personal	92.700.000,00	4.730.571,22	97.430.571,22	0,00	97.430.571,22
2. Despeses corrents en béns i serveis	108.823.366,52	2.027.580,46	110.850.946,98	2.191.819,22	108.659.127,76
3. Despeses financeres	1.520.000,00	0,00	1.520.000,00	0,00	1.520.000,00
4. Transferències corrents	19.376.486,82	0,00	19.376.486,82	3.186.898,37	16.189.588,45
5. Fons de contingència i altres imprevist	300.000,00	0,00	300.000,00	0,00	300.000,00
Operacions corrents (cap.1 a 5)	222.719.853,34	6.758.151,68	229.478.005,02	5.378.717,59	224.099.287,43
6. Inversions reals	6.990.090,42	0,00	6.990.090,42	0,00	6.990.090,42
7. Transferències de capital	7.835.169,52	0,00	7.835.169,52	0,00	7.835.169,52
Operacions de capital (cap.6 i 7)	14.825.259,94	0,00	14.825.259,94	0,00	14.825.259,94
Operacions no financeres (cap. 1 a 7)	237.545.113,28	6.758.151,68	244.303.264,96	5.378.717,59	238.924.547,37
8. Actius financers	7.302.886,72	0,00	7.302.886,72	0,00	7.302.886,72
9. Passius financers	14.492.000,00	0,00	14.492.000,00	0,00	14.492.000,00
Operacions financeres (cap. 8 i 9)	21.794.886,72	0,00	21.794.886,72	0,00	21.794.886,72
TOTAL	259.340.000,00	6.758.151,68	266.098.151,68	5.378.717,59	260.719.434,09
<i>Amortitzacions</i>		313.724,18	313.724,18		313.724,18
TOTAL	259.340.000,00	7.071.875,86	266.411.875,86	5.378.717,59	261.033.158,27

El pressupost consolidat del 2021 es redueix en un 0,89% respecte a l'exercici 2020, segons l'estat comparatiu d'ingressos i despeses per capítols d'ambdós exercicis que es presenta en els quadres següents:



Ingressos per capítol	2020 Total pressupost consolidat	2021 Total pressupost consolidat	Variació	%
1. Impostos directes	109.676.155,39	109.624.514,70	-51.640,69	-0,05%
2. Impostos indirectes	12.462.651,05	11.426.001,30	-1.036.649,75	-8,32%
3. Taxes, preus públics i altres ingressos	30.511.210,49	28.971.327,70	-1.539.882,79	-5,05%
4. Transferències corrents	90.097.210,71	92.418.544,00	2.321.333,29	2,58%
5. Ingressos patrimonials	3.331.449,54	3.107.444,52	-224.005,02	-6,72%
6. Alienació inversions reals	0,00	0,00	0,00	0,00%
7. Transferències de capital	1.562.371,85	19.687,50	-1.542.684,35	-98,74%
8. Actius financers	0,00	251.837,40	251.837,40	0,00%
9. Passius financers	15.500.000,00	15.000.000,00	-500.000,00	-3,23%
Total	263.141.049,03	260.819.357,12	-2.321.691,91	-0,88%
Subvencions de capital transferides a resultats	241.723,15	213.801,15	-27.922,00	-11,55%
Total	263.382.772,18	261.033.158,27	-2.349.613,91	-0,89%

Despeses per capítol	2020 Total pressupost consolidat	2021 Total pressupost consolidat	Variació	%
1. Despeses de personal	94.814.774,46	97.430.571,22	2.615.796,76	2,76%
2. Bens corrents i serveis	110.753.985,27	108.659.127,76	-2.094.857,51	-1,89%
3. Despeses financeres	2.302.000,00	1.520.000,00	-782.000,00	-33,97%
4. Transferències corrents	15.465.904,02	16.189.588,45	723.684,43	4,68%
5. Fons de contingència	500.000,00	300.000,00	-200.000,00	-40,00%
6. Inversions reals	8.461.390,80	6.990.090,42	-1.471.300,38	-17,39%
7. Transferències de capital	8.406.553,49	7.835.169,52	-571.383,97	-6,80%
8. Actius financers	7.051.049,32	7.302.886,72	251.837,40	0,00%
9. Passius financers	15.280.000,00	14.492.000,00	-788.000,00	-5,16%
Total	263.035.657,36	260.719.434,09	-2.316.223,27	-0,88%
Amortitzacions	347.114,82	313.724,18	-33.390,64	-9,62%
Total	263.382.772,18	261.033.158,27	-2.349.613,91	-0,89%



INFORME PROPOSTA

La Cap de servei de Programació i Pressupostos i el Director de Serveis que subscriu, titular de l'Òrgan de Programació i Pressupostos, informen favorablement la present Memòria explicativa, i en aquest sentit, proposen la seva subscripció al Tinent d'Alcaldia de Planificació Estratègica i Econòmica, Joventut i Esports.